

# 総括質疑

会派の構成人数により文字数に違いがあります。

## テレワーク等に適応する施設導入のための商工会補助事業について問う

自民党・いさま(内藤 幸男 議員)

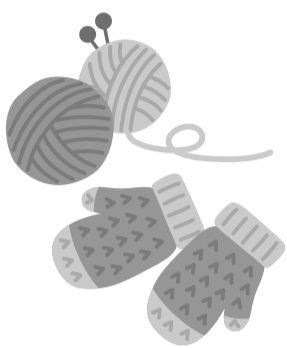
座間市一般会計補正予算第13号)では、新型コロナウイルス感染症対策及び多様化する働き方に対して、市商工会が商工会本館の改修工事を行い、市内にテレワークに適応できる施設を導入するため、商工会補助事業費(新型コロナウイルス感染症緊急対策)が補正予算として計上されました。テレワークに適応できる施設を設けるためにどのような改修工事を予定しているのか、改修後にどの程度の利用者を見込んでいるのか、また、施設を利用できる収容人数について伺います。

外壁工事、板金工事に加え、利用者の安心・安全と継続的運営を図るため、老朽化が進む本館の一定の耐震補強工事等を行うものです。

利用者数の見込みは、現時点で算出することは困難ですが、地域の特性や多様化する働き方、感染症対策等を勘案すると、テレワークとしての機能のみではなく、市内で創業を考えている方の支援策の強化につながる等、様々な利活用が想定できます。

施設の収容人数については、1階に1部屋7・3平方メートルのレンタルオフィススペースが6室から8室のほか、2階に60平方メートルのオープンスペースが設置され、コワーキングスペースやミーティングルームとして利用が可能になるとのことです。なお、2階をコワーキングスペースとして開放する際に、ソーシャルディスタンス等を配慮すると、収容人数は10人程度になるとのことです。

座間市一般会計補正予算第13号)では、新型コロナウイルス感染症対策及び多様化する働き方に対して、市商工会が商工会本館の改修工事を行い、市内にテレワークに適応できる施設を導入するため、商工会補助事業費(新型コロナウイルス感染症緊急対策)が補正予算として計上されました。テレワークに適応できる施設を設けるためにどのような改修工事を予定しているのか、改修後にどの程度の利用者を見込んでいるのか、また、施設を利用できる収容人数について伺います。



## 当局の政策的、戦略的な取組事業について問う

ごま大志会(沖本 浩一 議員)

令和2年度座間市一般会計補正予算(第13号)における歳入の確保、歳出における工夫など、積極的に前倒しされた事業を含め、当局の政策的、戦略的な取組、あるいは当局として鋭意努力された、そして、研究された事業について、その方針や目的、経緯、さらには現時点での予想される効果について伺います。

市長 本補正予算は新型コロナウイルス感染症対策を中心に予算編成を行っています。一例として、商工会補助事業費では、新しい生活様式や多様化する働き方に対応するため、公共施設のリノベーション等を含めて検討する中で、市商工会から、商工会館の活

用についての要望がありました。このことについては、テレワーク等に適応する施設を導入することに一定の公益性があると判断し、了承しました。商工会館を従来の利用に加え、コワーキングスペースやスポットオフィスとして利用可能とすることにより、異業種間の交流促進や創業者支援の強化が期待できると考えています。

## 職員のコロナ対策によるかかり増し経費の補助金活用を伺う

座間市公明党(伊藤 多華 議員)

一般会計補正予算(第13号)について、児童福祉総務費、保育園費、児童館費では、新型コロナウイルス感染症緊急対策として、国や県の補助金を活用して、消毒液など備品購入費用を補助するための予算措置がされています。県では新たに児童福祉施設職員の支援を目的に緊急包括支援交付金も実施されていますが、園内の消毒作業や園児たちの手洗い、消毒など、職員の負担が増加している現状に鑑み、備品の配備だけで十分なのか見解を伺います。

合の賃金等のかかり増し経費も補助対象となります。現在、施設が消耗品、備品の選定をしており、一つの施設でかかり増し経費について補助対象としてほしい旨の申出を受けている状況です。今後も施設に対して、補助対象経費の範囲に関する情報を周知し、新型コロナウイルス感染症対策のための補助金を有効に活用できるように努めていきます。

子ども未来部長 職員が時間外や休日勤務により感染症対策を徹底させるための手当や非常勤職員を雇い上げた場



## 国保補正予算は市民の負担軽減につながるか

日本共産党(星野 久美子 議員)

国民健康保険税の軽減判定基準の見直しに係るシステム改修がされますが、見直しによる市民への影響を伺います。

に行います。基準の見直しにより、新たに軽減対象になる場合や軽減割合が拡大する場が見込まれるほか、70歳以上の高額療養費等の自己負担限度額や一部負担金割合判定の算定も見直され、被保険者の負担軽減につながります。

## 生活困窮者住居確保給付金受給者急増の状況は?

会派に属さない議員(安海 のぞみ 議員)

福祉部長 受給者の年齢、世帯人数は様々で、職種は多岐に及んでいます。新型コロナウイルス感染症拡大の中、

年齢制限の撤廃や休職、休業で離職と同程度の状況にある方も対象になり、支給対象の拡大も要因と捉えています。

## 商工会本館をテレワーク施設に改修するための補助金について

会派に属さない議員(沖永 明久 議員)

本事業は、コロナ対策の優先順位として高いのか。また、需要見込み、補助率を伺う。

に加え新しい生活様式に対応する労働環境整備も目的の一つ。需要見込みの数値算出は困難。補助率は95%。

## 議会日誌

- 11/5 全国市議会議長会第2回21回理事会・第109回評議員会合同会議  
：東京都千代田区  
：千葉県更津市
- 10 全国市議会議長会基地協議会第98回理事会  
：東京都千代田区
- 9 全国市議会議長会基地協議会関東部会総会  
：東京都千代田区
- 6 議会運営委員会
- 9 議会運営委員会
- 11 議会運営委員会
- 17 議会運営委員会
- 19 代表者会議
- 26 議会運営委員会
- 3 第4回定例会本会議
- 4 第4回定例会本会議
- 7 第4回定例会本会議
- 8 企画総務常任委員会
- 9 企画総務分科会
- 10 都市環境常任委員会
- 14 都市環境分科会
- 16 子算決算常任委員会
- 18 子算決算常任委員会
- 21 議会議決委員会
- 22 議会議決委員会

## 座間市議会 用語解説

### 【総括質疑・質疑】

各定例会に付された議案において、市長等が説明を行い(提案説明)、これに対し、各会派の代表者等が議案についての疑問点を問いただします。

### 【一般質問】

議員が市の事務全般について、問いただします。

### 【討論】

表決の前に、議題となっている案件に対し賛成か反対かの意見を表明することです。

### 【表決】

議会の意思決定に個々の議員が参加し、議題等に対して賛成、反対の意思表示をすることです。