



広報 ざま

ZAMA CITY NEWS

デジタル技術も活用し、より快適なまちづくりを目指します。



座間市マスコットキャラクター「ざまりん」

発行/座間市
編集/総合政策部秘書広報課
〒252-8566 神奈川県座間市緑ヶ丘1-1-1
☎046(255)1111(代表) FAX046(255)3550

最新情報は
こちらから



市ホームページ



市LINE
公式アカウント

令和5(2023)年
月2回(1日、15日)発行

座間市データ(令和5年5月1日現在)

人口 132,028人 前月(4月)比 44人減
世帯数 61,789世帯 前月(4月)比 69世帯増

座間市DX推進計画を策定

デジタル・トランスフォーメーション(以下、DX)推進のため、令和5年度から8年度までの4年間を計画期間とする「座間市DX推進計画」を策定しました。

デジタルを一つ的手段と捉え、デジタル技術も活用しながら、市民の皆さん一人一人がより幸せに、より快適に暮らせるまちとなれるよう、DXを推進していきます。

担当 デジタル推進課 ☎046(252)8537 FAX046(255)3550

行政サービスが不便...



市民

DXとは?

DX

デジタル技術『も』活用して、
住民本位の行政・地域・社会
などを再デザインするプロセス

便利になった!
手続きがしやすくなった!



時間ができて、
あたらしい政策
立案ができた!

業務に追われる...



職員



座間市が目指す

DXで変わる社会

市の使命は、第五次座間市総合計画で掲げる「ひと・まちが輝き 未来へつなぐ」まちづくりを実現することです。市民、事業者、行政が相互に関わり合うことで、市だけでは対処が難しかった課題を解決し、新しい価値を創造していくことで、ずっと住み続けたいと思えるまちとともに、未来の座間市を担う人材が育つまちづくりを目指します。

「座間市DX推進計画」
は右記2次元コードか
らご覧になれます。▶



Contents 主な記事

- ② 健康・福祉 健康診査、各種がん施設検診、肝炎ウイルス検診
- ③ 健康・福祉 令和5年度 指定医療機関
- ④ 暮らし・地域 ざまの魅力発見 まち探検にかけよう
- ⑤ お知らせ 市職員(令和6年4月1日採用)募集
- ⑥ ざまインフォメーション
- ⑧ 安全・環境 台風などの風水害に備えて

希望者へ「広報ざま」の戸別配布を実施中

※新聞を購読されている方には、新聞に折り込まれます。
※PDF版・音声版を市ホームページで公開しています。

新規の
お申し込み

市LINE公式アカウントから申請または電話で担当へ
申込専用電話 ☎046(252)8684(秘書広報課)

届かない場合 (株)神奈川新聞総合サービス ☎0120(111)429(無料)

健康・福祉

ざまホットライン ZAMA HOT LINE

おなかすっきりエクササイズ

日時 7月5日(水)9:30~11:00
場所 市民健康センター
内容 内臓脂肪の蓄積を予防・改善する運動、講義
 ※動きやすい服装・靴でお越しください。
講師 健康運動指導士
対象 74歳以下の方
定員 20人
持物 筆記用具、飲み物
申込 前日までに電話または直接担当へ
担当 健康医療課 ☎046(252)7995 (FAX)046(255)3550

デング熱・ジカ熱の予防

頭痛や発熱などを起こすデング熱やジカウイルス熱（ジカ熱）は、市内にも多く生息するヒトスジシマカなどの蚊を媒介して感染します。蚊が多くいる場所で活動する際は、肌の露出を控え、虫よけ剤を使用するなど、蚊に刺されないようにしましょう。

また、蚊の発生源となる小さな水たまりなどを作らないようにしましょう。

担当 健康医療課 ☎046(252)7995 (FAX)046(255)3550



新型コロナウイルスワクチン集団接種予約窓口受付

新型コロナウイルスワクチン集団接種の予約を市役所窓口で行います。
日時 6月16日(金)9:00~11:30、14:00~16:30、6月19日(月)9:00~11:30
場所 市役所4階健康医療課ワクチン接種担当窓口
対象 令和5年春開始接種の対象者で、予約が取れていない方
持物 接種券、メモ帳、筆記用具
予約対象日 6月末までの木曜・土曜・日曜日
接種会場 スカイアリーナ座間、サニープレイス座間（使用するワクチンは会場により異なります）
 ※予約日時時点で空き枠がある日時・会場を予約します。すでに予約済みの方は受け付けできません。

注意事項

- 接種に当たっての注意事項、当日の持ち物などは、接種券に同封の案内をご確認ください。
- 12~15歳の方は、集団接種当日、必ず保護者同伴でご来場ください。
- 今後供給されるワクチンの種類や供給量などにより、接種対象者や時期などを変更する場合があります。



問合せ 新型コロナウイルスワクチン接種相談・予約専用ダイヤル
 ☎0120(115)875 (10:00~17:00 無休・外国語対応可)
担当 健康医療課 ☎046(252)8405 (FAX)046(255)3550

高齢者の結核検診

80歳以上の方は他の年齢層に比べて、結核発症のリスクが5倍となっています。

下記「②後期高齢者健康診査」には、胸部X線検査が含まれていますので、積極的に受診してください。

担当 健康医療課 ☎046(252)7995 (FAX)046(255)3550

健康診査、各種がん施設検診、肝炎ウイルス検診

本紙3面指定医療機関で、健康診査、各種施設検診を下記の通り実施します。③~⑪希望で市民税非課税世帯の方は、必ず受診前に健康医療課へ自己負担金免除申請をしてください。詳しくは、市ホームページをご覧ください。

後期高齢者医療制度の加入者は、受診料が免除になるので、指定医療機関の窓口で被保険者証を提示してください。

受診の際は、対象者へ送付した「施設検診・集団検診の受診確認票」、健康診査の「健康診査票」と「受診券」、「被保険者証」（後期高齢者医療制度の加入者および①の方）、受診料を指定医療機関へ持参してください。

- ①国民健康保険加入者特定健康診査**
期間 市が発送する「受診券」の到着時~令和6年3月 **対象** 国民健康保険加入者で35~74歳（満75歳の誕生日の前日まで） **受診料** 2,000円（40~69歳の市民税非課税世帯の方および70歳以上の方は免除）
 - ②後期高齢者健康診査**
期間 6月~令和6年3月 **対象** 後期高齢者医療制度加入者（75歳以上の方、一定の障がいのある65歳以上の方） **受診料** 免除
 - ③肺がん検診、④大腸がん検診**
期間 6~11月 **対象** 40歳以上の方 **受診料** ③1,000円、④700円
 - ⑤前立腺がん検診**
期間 6~12月 **対象** 50歳以上の男性 **受診料** 1,000円
 - ⑥乳がん検診（視触診）**
期間 6月~令和6年2月 **対象** 30歳以上の女性 **受診料** 700円
 - ⑦乳がん検診（マンモグラフィ）**
期間 6月~令和6年2月 **対象** ▼2方向撮影=40歳代偶数年齢の女性 ▼1方向撮影=50歳以上偶数年齢の女性 **受診料** ▼2方向=3,000円 ▼1方向=2,500円
 - ⑧子宮がん検診**
期間 6月~令和6年2月 **対象** 20歳以上の女性 **受診料** 1,700円（医師の判断で体部検査を受けた場合は2,500円）
 - ⑨肝炎ウイルス検診**
期間 6~12月 **対象** 40歳以上の方で、過去に受診経験のない方 **受診料** 1,000円
 - ⑩胃がんリスク（ABC）検診**
期間 6~11月 **対象** 40~70歳の方で、過去に受診経験のない方 **受診料** 2,000円
 - ⑪胃がん（内視鏡）検診**
期間 6~11月 **対象** 50歳以上の偶数年齢の男女 **受診料** 4,500円（市健康診査と同時受診の場合は、3,500円）
 ※ **対象** は4月1日時点。
- 担当** ①②保険年金課 ☎046(252)7672 (FAX)046(252)7043
 ③~⑪健康医療課 ☎046(252)7995 (FAX)046(255)3550

お任せください!!

大和高場での葬儀 **火葬式 155,000円**

- お葬式
- 在宅介護への不安
- お遺骨・遺品整理の事等

終活カウンセラーが一緒に考えます

株式会社 **ルレーブセレモニー**

24時間365日いつでも安心対応

海老名市門沢橋2-25-29 (門沢橋駅からおゆきわ通り) 座間市相武台4-15-53 (相武台駅南口ますや酒店隣り)
 ☎0120-780-680 ☎0120-009-832

サッカースクールメンバー募集

曜日&場所: 金曜、相武台東小学校校庭
 16:00~16:45/年長さん~小学低学年
 16:15~17:45/小学生

フットサル&サッカーチームメンバー募集中

※初心者OK! 初回体験無料!!
 ※試合時に引率あり!!
 ※当番さんと言ったような負担なし!!

【スペイン遠征】
 元FCバルセロナのイニエスタが共同オーナーのクラブの練習に参加

WSC 申込み ホームページ
 一般社団法人非営利団体ワールドサッカークリニック
 海老名市河原口1-22-5
担当: 高橋 TEL: 080-4121-1012
 worldsoccerclinic@gmail.com

一生懸命

ただ、それだけです。

外壁塗装・屋根塗装・増改築・リフォーム 専門店
株 ウイングビルド
 ☎0120-45-7775

リフォーム室 神奈川県綾瀬市深谷中 8-1-12
 新設 神奈川県大和市渋谷 1-9-11

アパート・マンション・店舗も実績多数!
 大型の工場やタンクまで対応しています。

PayPay au PAY イオンプロダクトファイナンス

こどもの健康

*救急診療の案内は7面に掲載しています

担当 こども家庭課
 ☎046(252)7225
 (FAX)046(255)3550

育児相談

日時 7月7日(金)10:00~10:45
場所 子育て支援センター「ゆめ」 **内容** 身体測定と食事・発育・育児の相談 **持物** 母子健康手帳、バスタオル **申込** 7月6日(木)までに電話で同センターへ ☎046(254)2634

令和5年度 指定医療機関

座間市内

Table with columns: 指定医療機関名, 所在地, 電話番号, 検診・健診内容 (健康診査, 肺がん, 前立腺がん, 胃がん(内視鏡), 子宮がん, 乳がん(視触診), 乳がん(マンモ), 胃がん(スフABC), 大腸がん, 肝炎). Lists various medical facilities in the Sema City area.

相模原市内

Table with columns: 指定医療機関名, 所在地, 電話番号, 検診・健診内容 (健康診査, 前立腺がん). Lists medical facilities in the Sagami-Hara City area.

綾瀬市内

Table with columns: 指定医療機関名, 所在地, 電話番号, 検診・健診内容 (健康診査, 前立腺がん, 子宮がん). Lists medical facilities in the Ayase City area.

座間市役所 〒252-8566 神奈川県座間市緑ヶ丘一丁目1番1号 (郵便物は、郵便番号と「座間市役所+課名」を記入することで届きます)
●開庁時間 月曜～金曜日 (祝・休日と年末年始を除く)8:30～17:15 (第2・第4土曜日の午前中は一部業務を実施)

海老名市内

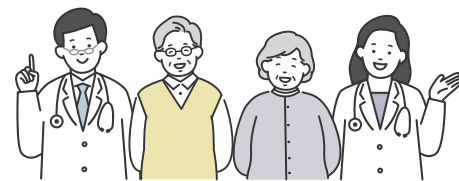
Table with columns: 指定医療機関名, 所在地, 電話番号, 検診・健診内容 (健康診査, 前立腺がん, 子宮がん). Lists medical facilities in the Ebina City area.

担当 保険年金課 ☎046(252)7672 (FAX)046(252)7043
健康医療課 ☎046(252)7995 (FAX)046(255)3550

後期高齢者医療保険料のお知らせ

令和5年度の後期高齢者医療保険料は、制度を運営している神奈川県後期高齢者医療広域連合が、被保険者の前年所得に応じて算定し、6月に決定します。その後、保険料をお知らせする決定通知書や、納付方法などをお知らせする納入通知書を、7月中旬に送付します。

保険料の納付は、原則、特別徴収(年金から徴収)となります。ただし、最近75歳になった方、市外から転入した方、後期高齢者医療保険料と介護保険料の合計額が徴収対象の年金額の2分の1以上の方、特別徴収の停止手続きをした方などは、納付書を利用し、7月から翌年3月までの各月に納付してください。納付をしに行く手間がなく、納め忘れの防止になる口座振替をぜひご利用ください。



令和5年度の保険料率(均等割額・所得割率)

年間保険料額(上限 66万円) = 均等割額 43,100円 + 所得割額 (前年の総所得金額など - 基礎控除額43万円) × 8.78%

問合せ 神奈川県後期高齢者医療広域連合コールセンター ☎0570(00)1120 (ナビダイヤル)

担当 保険年金課 ☎046(252)7213 (FAX)046(252)7043

市立プールの一般開放

市民の体力向上、健康増進および水泳普及を目的に、次の通り市立プールを一般開放します。

日時 7月20日(休)～8月31日(休) ▼午前の部=9:00～12:00 ▼午後の部=13:00～16:00 ▼夕方の部(右図⑤⑧⑨⑩を除く)=16:30～18:00 ※午前・午後の部では、1時間に1回、10分間の休憩があります。各部は入れ替え制です。

開場日 ①⑥～⑩月曜・水曜・金曜・日曜日②～⑤ 火曜・木曜・土曜日

費用 ▼未就学児=無料 ▼小・中学生=100円(プール利用証などをお持ちの市内在住者は無料) ▼15歳以上(中学生を除く)=210円

利用上の注意

- 水泳帽子の着用をお願いします。
- 未就学児や1人で利用が困難な方には18歳以上の付き添いが必要です(プールに入らない方の入場料は不要)。※小学生も付き添いが必要な場合があります。
- おむつが取れていない幼児は利用できません(水泳用のおむつも不可)。
- 入れ墨やタトゥーは、ラッシュガードなどで露出を防止してください。
- 車での来場はできません。

市立プール監視員・受付員募集

7月～8月で監視員(7月20日時点で満18歳以上)、受付員(7月20日時点で満20歳以上)を募集します。希望される方は、担当へお問い合わせください。

担当 スポーツ課 ☎046(252)8162 (FAX)046(255)3550



暮らし・地域

ざまの魅力発見

まち探検にでかけよう

シティプロモーションを推進するロゴ・キャッチフレーズを作成するため、市の魅力を発見する「まち探検」の参加者を募集します。

※雨天時は市役所内でグループワークを行います。

日時 7月8日(出)9:00～12:00 (雨天時は9:00～10:30)

場所 市内(市役所集合)

内容 まち探索(グループに分かれて約90分間市内を歩き、市の魅力や特徴を見つける)

対象 市内在住者(小学生以下は保護者同伴)

定員 20人(多数抽選)

申込 6月28日(休)までに、市ホームページの問い合わせフォームから応募、氏名(ふりがな)、住所、電話番号、電子メールアドレス、年代、応募人数、同伴者の氏名(ふりがな)・住所・年代を電話、ファクスまたは直接担当へ

※申し込み結果は6月30日(金)までに電話または電子メールで通知。

※未成年者は、保護者の同意を得た上で申し込みしたものとみなします。

※市内各公共施設で、6月28日(休)まで市の魅力アンケートを実施しています。

担当 地域プロモーション課 ☎046(252)7961 (FAX)046(255)3550



まち探検 詳細ページ 2次元コード

危険ブロック塀等撤去補助金

地震による倒壊の恐れのあるブロック塀(コンクリートブロック塀、石積塀、万年塀、門柱)などの撤去費用の一部を助成します。詳しくは担当へお問い合わせください。

対象 次の全てに該当するもの

- 道路からの高さを60センチメートル未満にする工事(道路に面さない部分は対象外)
- 申請者がブロック塀の所有者である
- ブロック塀等点検表で危険と判断される
- 未着工の工事
- 令和6年3月31日までに完了し、実績報告書の提出ができる工事



補助率 ▼通学路=撤去費用(税抜き)の4分の3(上限15万円) ▼通学路以外=撤去費用(税抜き)の2分の1(上限10万円)

申込 市役所4階都市整備課で配布する申請書、点検表(市ホームページからダウンロード可)、案内図、塀の位置・延長・高さを記入した図面、現況写真(ブロック塀などの全景、工事部分、撮影日付入りのもの)、撤去の見積書写し(施工業者名、所在地、電話番号の記載と押印があるもの)を直接担当へ

担当 都市整備課 ☎046(252)7396 (FAX)046(255)3550

ざまホットライン ZAMA HOT LINE

木造住宅無料耐震相談会

昭和56年5月31日以前に建築された木造住宅を対象に無料耐震相談会を実施します。

※市では建物の耐震診断に関する電話や訪問などによる個別の勧誘は行っていません。

日時 7月29日(出)9:30～16:00

※相談は約45分で時間予約制(申込順)。

場所 市公民館1階小会議室

相談員 神奈川県建築士事務所協会 座間支部会員

持物 受付後に市が送付する書類、確認申請などの図面(略図可)、建物状況が分かる写真など

申込 7月6日(休)までに電話、ファクスまたは直接担当へ

相談会参加者への補助

相談会に参加した方へ次の通り補助します。なお、住宅耐震改修をした場合には、所得税額の特別控除および固定資産税の減額措置制度があります。

耐震診断を希望する方 耐震診断費の2分の1(上限5万円)

改修計画書の作成を希望する方 改修計画書作成費用の2分の1(上限5万円)

耐震改修工事を実施する方 現場立ち会い費用の2分の1(上限3万円)と耐震工事費用の2分の1(上限50万円)、一定の収入に満たない場合は20万円加算、市内施工者を利用した場合は20万円加算

※一般財団法人日本建築防災協会では、自宅などのパソコンから簡単に建物の耐震診断ができるプログラム「誰でもできるわが家の耐震診断」を配信しています。詳しくは市ホームページをご覧ください。

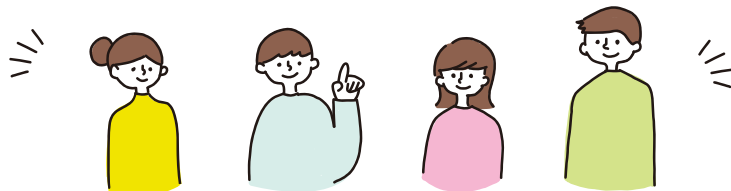
担当 都市整備課 ☎046(252)7396 (FAX)046(255)3550

6月23日～29日は男女共同参画週間

男女共同参画週間に合わせて、男女共同参画に関するコーナーを設置します。

日時 6月23日(金)～29日(休)

場所 市役所1階市民サロン



担当 人権・男女共同参画課 ☎046(252)8087 (FAX)046(252)0220

くらし・地域

ざまホットライン ZAMA HOT LINE

貯水槽水道の清掃と法定検査

受水槽に水道水を一度貯めてから給水する施設を貯水槽水道といい、受水槽以降の施設と水質の管理は、貯水槽水道の設置者の責任で行います。

水道法および市条例により、貯水槽水道の設置者は毎年1回以上、水槽の清掃を行うこと、また受水槽の有効容量が8立方メートルを超える貯水槽水道は、清掃に加え、登録(指定)検査機関の検査を受けることが義務付けられています。安心して水道水が飲めるよう、前回の清掃の時期を確認し、毎年1回以上の清掃および検査を行うようにしてください。

担当生活安全課 ☎046(252)8214 FAX046(257)7743

地域でただいま活躍中!安全・安心な地域づくり!
自治会トピックス
相模が丘地区自治会連合会
相模が丘地区の防災訓練
相模が丘地区自治会連合会の主催で、令和5年3月11日に消防団及び消防署のご協力を得て防災訓練を開催しました。3月11日は12年前、東日本大震災があった日です。自然災害は「忘れたころ」にやってきます。地区自連では忘れることのないよう定期的に防災訓練を開催しています。今回は消火器の取り扱い、軽可搬ポンプの使い方、椅子を使った簡易搬送などの実演を行い、100名を超える多くの方が参加されました。
相模が丘地区自治会連合会 会長 大原静男
自治会への加入などは、自治会総連合会事務局 ☎(FAX)046(252)8751へお問い合わせください。
担当市民協働課 ☎046(252)7966 FAX046(255)3550

★カルチャー

ざまホットライン ZAMA HOT LINE

みんなが幸せになる多様な生き方 ~男性学の視点から考える~

あくしゅフォーラム

大正大学心理社会学部准教授の田中俊之さんを講師に招き、男女共同参画の推進を目的とした講演会を開催します(手話通訳・要約筆記あり)。

日時7月15日(土)13:45~15:45 (13:15開場)

場所ハーモニーホール座間小ホール

定員150人(申込順)

保育無料(2歳~未就学児。定員8人(申込順))

※希望者は6月30日(金)までに電話、ファクスまたは直接担当へ。

申込電話、ファクス、電子メール(上の2次元コードからアクセス可)または直接担当へ

担当人権・男女共同参画課 ☎046(252)8087 FAX046(252)0220

✉jinken@city.zama.kanagawa.jp

ひまわりがつなぐコンサート

~ウクライナの音楽に触れてみよう~

普段なかなか聴けない「ウクライナの音楽」と私たちの郷土「座間の音楽」を聴いて音楽の魅力を再発見しませんか。

日時8月1日(火)18:00~20:00 (17:00開場)

場所ハーモニーホール座間大ホール

定員1,298人(多数抽選、自由席)

出演澤田智恵さん(ヴァイオリン)、シャポワロフ・レオニードさん(ピアノ)、横山政美さん(ソプラノ)、藤崎啓之さん(バリトン)、加藤由美子さん(作曲・ピアノ)

曲目ウクライナ民謡=作曲:レオンターヴィチ/キャロル オブ ザ ベルズ (シチュードリク)、作詩:大島尚志、作曲:加藤由美子/座間讃歌他

申込7月12日(水)までに往復はがきに「ひまわりがつなぐコンサート希望」、氏名、郵便番号、住所、電話番号、人数を記入し、〒252-8566座間市役所生涯学習課宛てに郵送、ファクスまたは市LINE公式アカウントから申請 ※申し込みは1人1回、4人まで。

※ファクスでの申し込みは、市ホームページから申込書を印刷または任意の用紙に必要事項を記入の上、送信。

※結果は、7月中旬までに郵送またはLINEで通知。

担当生涯学習課 ☎046(252)8476 FAX046(252)4311

●市民文化会館はハーモニーホール座間、市民体育館はスカイアリーナ座間、市民交流プラザはプラっとざま、総合福祉センターはサニープレイス座間、ふれあい会館はコミュニティプラザと表記します。申し込みは、特に記載がなければ発行日以降にお願いします。

お知らせ

ざまホットライン ZAMA HOT LINE

市職員(令和6年4月1日採用)募集

右表の職種を募集します。詳しくは受験案内をご覧ください。

受験案内の配布場所

市役所3階職員課・1階市民情報コーナー、イオンモール座間情報コーナー(市ホームページからダウンロード可)

申込受験案内に記載の期日までに市ホームページから電子申請

担当職員課 ☎046(252)7911 FAX046(255)3550

Table with 3 columns: 職種, 採用人数, 受験資格. Rows include 一般事務(上級), 社会福祉主事, 土木職(資格あり), 土木職(資格なし), 建築職(資格あり), 建築職(資格なし), 保育士, 保健師.

市相互提案型協働事業

事業結果報告会および事業募集説明会

協働のまちづくりを進めるため、市民活動団体のアイデアを生かした相互提案型協働事業を実施しています。

令和4年度に実施した団体提案協働事業の成果を発表する事業結果報告会および令和6年度の応募の流れを説明する事業募集説明会を開催します。詳しくは、担当へお問い合わせください。

事業結果報告会

令和4年度に実施した事業の成果などを報告します。

日時7月7日(金)15:00から(14:30受付開始)

場所ハーモニーホール座間大会議室

入場自由

Table with 2 columns: 事業名, 事業担当. Rows include 支援が必要な人々へのアートコミュニケーション事業, 無縁遺骨を縁のある遺骨に変え適切に埋葬する事業, 子育て家庭が暮らしやすい環境づくり支援事業, 「地域猫」推進事業.

事業募集説明会

令和6年度に実施する事業の応募方法などを説明します。

日時7月7日(金)17:00から(報告会終了後から受付開始)

場所ハーモニーホール座間大会議室

入場自由

事業募集

令和6年度に実施する市民活動団体提案事業を募集します。新規応募の場合は、申込期間内に問い合わせ先への事前相談が必要です。

実施期間 令和6年4月~令和7年3月

対象 市内に活動拠点を有し、1年以上活動を継続する座間市民活動サポートセンター登録団体

申込7月10日(月)~8月8日(火)に直接担当へ

問合せ 座間市民活動サポートセンター ☎046(255)0201

担当市民協働課 ☎046(252)7966 FAX046(255)3550

安全・環境

ざまホットライン ZAMA HOT LINE

環境パネル展

日時6月21日(水)~27日(火)9:00~17:00(最終日は12:00まで)

場所ハーモニーホール座間ギャラリー

内容 環境保全に関するパネル展示、市が行っている環境保全に係る補助金のチラシ配布、環境保全活動を行っている団体の展示、第35回座間市統計グラフコンクールに出品された環境に関する作品20点など

担当ゼロカーボン推進課 ☎046(252)7675 FAX046(255)3550

燃やすごみの量 5月の実績

Table with 3 columns: 令和5年, 令和4年, 排出量, 前年同月比. Shows a decrease of 3.30% in incinerated waste.

年間1,800トンの削減目標まで、あと1,643トンです。

担当ゼロカーボン推進課 ☎046(252)7985 FAX046(255)3550



案内

住宅改修に伴う 固定資産税の減額措置

住宅の耐震改修、バリアフリー改修、熱損失防止(省エネ)改修などの各工事を行うと、その家屋の固定資産税が減額される場合があります。要件や提出書類など詳しくは、市ホームページをご覧ください。

担当 固定資産税課
☎046(252)8047 (FAX)046(255)3550

長期優良住宅に対する 固定資産税(家屋)の減額措置

長期にわたって良好な状態で使用できる構造などを備えた良質な住宅の普及を促進するため、一定の要件(平成21年6月4日～令和6年3月31日の間に新築された住宅で、「長期優良住宅の普及の促進に関する法律」の規定に基づき、耐久性・安全性などの住宅性能が一定基準を満たすものとして県の認定を受けて新築されていることなど)を満たす新築住宅の固定資産税を減額する制度があります。要件や申請方法など詳しくは、市ホームページをご覧ください。

申請期限 令和6年1月31日(水)
担当 固定資産税課
☎046(252)8047 (FAX)046(255)3550

市青少年問題協議会会議

日時 7月5日(水)10:00から
場所 青少年センター3階3-1会議室
議題 第47回座間市青少年健全育成大会について他
※傍聴を希望する方は、担当へお問い合わせください。

担当 こども育成課(青少年センター)
☎046(253)8415 (FAX)046(259)2163

連携サービス「おいくら」

連携サービス「おいくら」で不要品のリユース(再利用)を推進しています。不要品を捨てる前に「おいくら」を活用し、リユースを検討してください。



査定フォーム

査定方法

- 1.2次元コードを読み取り査定フォームを表示する
- 2.査定したい商品のカテゴリを選択
- 3.商品・お客様情報を入力して査定依頼
- 4.届いた査定結果から買取店を選択
- 5.環境とお財布にやさしい不用品処分が完了

担当 リユース推進課
☎046(252)7560 (FAX)046(252)7616

座間市社会を明るくする運動

7月は、「社会を明るくする運動」の強調月間です。地域住民の連帯を強め、誰もが幅広く参加できる犯罪予防活動を展開し、犯罪や非行の防

止と、犯罪や非行に陥った人達の立ち直りを助けることへの理解と協力を目的に次の催しを行います。

◆街頭啓発キャンペーン

日時 7月6日(水)16:00～16:30
※天候により中止する場合があります。

場所 スーパービバホーム座間店(東原1-13-1)

内容 チラシ・ティッシュの配布

◆薬物乱用防止パネル展

日時 7月26日(水)～28日(金)8:30～17:15(最終日は15:00まで)

場所 市役所1階市民サロン

担当 地域福祉課
☎046(252)7127 (FAX)046(255)3550

赤十字講習会

「幼児安全法 支援員養成講習」

乳幼児期に起こりやすい事故の予防、かかりやすい病気の症状に対する手当の方法などを学ぶ講習を開催します。子どもと接する機会が多い方の申し込みをお待ちしています。講習終了後に検定を行い、合格者には認定証を交付します。

日時 8月5日(土)・6日(日)9:30～17:00(全2日間)

場所 市民健康センター1階多目的ホール

対象 両日受講できる15歳以上の県内在住者

定員 20人(申込順)

費用 1,900円(教材費、保険料など)

申込 7月21日(金)までに電話、ファクスまたは直接担当へ

担当 日本赤十字社神奈川支部座間市地区事務局(地域福祉課内)

☎046(252)7127 (FAX)046(255)3550

普通救命講習

(小児・乳児・新生児)

日時 7月6日(水)13:30～16:30(13:15受付開始)

場所 消防本部4階救急講習室

内容 小児・乳児・新生児に対する応急手当の重要性、胸骨圧迫、自動体外式除細動器(AED)の使用など

対象 中学生以上の市内在住・在勤・在学者※子ども連れでの受講不可。

定員 20人程度(申込順)

持物 筆記用具、マスク

申込 6月16日(金)9:00以降に電話、ファクスまたは直接担当へ

担当 消防管理課
☎046(256)2211 (FAX)046(256)2215

消防車・救急車出動件数

	消防車(件)		救急車(件)	
	令和5年	1月～5月(累計)	令和5年	1月～5月(累計)
5年	77	413	604	2,913
4年	62	368	560	2,769
増減	+15	+45	+44	+144

火災・災害情報の問い合わせは、テレホンサービスへ☎046(251)1399

特別整理による休館

図書館は、特別整理(蔵書点検)とシステム更新のため、6月

28日(水)～7月19日(水)に休館します。また、市公民館、北・東地区文化センターの図書室は、6月29日(水)9:00～13:00に休館します。

7月10日(月)～19日(水)はシステムの停止に伴い、図書館、市公民館、北・東地区文化センターの図書室、図書館ホームページや電子図書館の利用ができません。

なお、休館中に図書館へ返却する図書(ビデオ・DVD・他の図書館から借りた本を除く)は図書館玄関横のブックポストへ入れてください。詳しくは各担当へお問い合わせください。

担当 図書館

☎046(255)1211 (FAX)046(252)5704
市公民館

☎046(255)3131 (FAX)046(252)2776
北地区文化センター

☎042(747)3361 (FAX)042(747)8542
東地区文化センター

☎046(253)0781 (FAX)046(253)0789

催し

県基金21説明会と助成金申請書の書き方教室

日時 7月29日(土)10:00～12:00

場所 座間市民活動サポートセンター

内容 「かながわボランティア活動推進基金21」の説明、実践的な申請書の書き方の勉強会

対象 各種助成金・補助金に応募・申請を考えている団体

定員 15人程度(申込順)

申込 7月15日(土)までに電話、電子メールまたは直接問い合わせ先へ

問合せ 座間市民活動サポートセンター ☎046(255)0201 ✉ss-zama@feel.ocn.ne.jp

担当 市民協働課

☎046(252)7966 (FAX)046(255)3550

市総合体育大会「陸上競技大会」

日時 7月29日(土)・30日(日)8:00受付開始(小雨決行)

場所 大和市スポーツセンター競技場(大和市上草柳1-1-1)

対象 市内在住・在勤・在学者(小学生は保護者同伴)※オープン参加不可。

申込 7月8日(土)までに申込書〒252-0004座間市東原1-12-21座間市陸上競技協会内田宛にて郵送、電話または電子メールで問い合わせ先へ

問合せ 同協会 ☎080(5652)7003 ✉uchis0412@gmail.com(内田)

(HP) <http://zamariku.web.fc2.com/>

※対象や種目など詳しくは、同協会ホームページをご覧ください。

担当 スポーツ課

☎046(252)8177 (FAX)046(255)3550

第12回座間・アートの今

日時 7月4日(水)～9日(月)9:30～16:00

場所 ハーモニーホール座間ギャラリー

内容 市で活躍する美術系作家の交流と芸術振興を目的に活動する「座間市アーティストファイル」登録作家による洋画・版画・工芸などの作品展

入場 自由

担当 生涯学習課

☎046(252)8476 (FAX)046(252)4311

音のびっくり箱

日時 8月1日(水)11:00～11:45(10:30開場)、14:00～14:45(13:30開場)

場所 ハーモニーホール座間小ホール

内容 音楽の国へようこそ!マジョリカと仲間たち

演目 ピーターとおおかみ、星に願いを他

演奏 座間市演奏家連盟会員

対象 市内在住の未就学児・小学1～3年生とその保護者

定員 各回250人(多数抽選)

申込 7月7日(金)までに市LINE公式アカウントから申請、電話または直接担当へ

担当 生涯学習課

☎046(252)8476 (FAX)046(252)4311

北地区文化センター

☎042(747)3361 (FAX)042(747)8542

◆いちにち子どもランド

日時 7月2日(日)10:00～14:00

内容 人形劇、おはなし会、輪投げなどのゲーム、小物作り、割り箸鉄砲、卓球、模擬店他

入場 自由(駐車場なし)

◆親子うたって♪あそぼ

日時 7月5日(水)11:00～11:30

内容 みんなで童謡を歌ったり絵本の読み聞かせを楽しむ

申込 当日直接同センターへ

◆にほんご教室

日時 7月5日(水)19:00～20:30、8日(土)10:00～12:00、12日(水)19:00～20:30、15日(土)10:00～12:00、19日(水)19:00～20:30、22日(土)10:00～12:00

内容 日本語ボランティアによる日本語教室※ボランティアの方も随時募集。

費用 100円(資料代など)

参加 当日直接同センターへ

◆北文おもちゃ病院

日時 7月8日(土)10:00～12:00(受け付けは11:15まで)

内容 壊れたおもちゃの修理※修復できない物もあります。持ち込みは1人2個まで。

対象 小学生以下(保護者同伴)

定員 10組(申込順)

費用 無料※部品代などは一部実費。

申込 7月7日(金)までに電話、ファクスまたは直接同センターへ

東地区文化センター

☎046(253)0781 (FAX)046(253)0789

◆わいがやエクステンジ

日時 6月21日(水)10:30～15:00(受け付けは11:45まで)

内容 日頃愛用していたもの、思い出の品物、贈答品などで不要になった

ものを交換

参加用品を持参の上、当日直接同センターへ※肌着、靴下、ぬいぐるみなどは受け付けできない場合があります。

◆アソビバ2023さあ夏だ！みんなで暑さをふき飛ばせ！！

日時 7月9日(日)10:00～12:00
内容 ゲームラリー、むかし遊び、お茶体験、機織り体験、ざまりんの版画、PPバンド、おはなし会など
対象 幼児～小学生とその保護者
参加 当日直接同センターへ

◆Let'sボードゲーム 夏休みのうち時間を楽しもう

日時 7月15日(土)10:00～12:00
内容 さまざまなボードゲームを講師の説明を聞きながら遊ぶ
対象 市内在住の小学生とその保護者
定員 10組 (25人) 程度 (申込順)
申込 6月30日(金)までに電話または直接同センターへ

プラっとざま ☎042(705)3610 FAX042(705)3630

◆coffee talk ～コーヒーを飲みながら英会話を楽しむ会～

日時 6月27日(火)10:30～11:30
内容 JIMさんとコーヒーを飲みながら英会話を楽しむ
対象 英語のみで会話ができる方
定員 8人 (申込順)
費用 500円※別途、最低1品注文。
申込 電話で問い合わせ先へ
問合せ cafe halogen (同プラザ内) ☎042(705)3135

◆ウクレレ講座 初心者コース

日時 7月8日(土)・22日(土)、8月26日(土)、9月9日(土)・30日(土)、10月14日(土)11:00～12:00 (全6回)
内容 ウクレレ初心者を対象とした講座
定員 15人 (申込順)
費用 4,000円 (6回分)
持物 ウクレレ
申込 6月15日(木)13:00以降に電話または直接同プラザへ

◆子ども広場「おみせやさんごっこ」

日時 7月19日(水)13:00～15:00
内容 手作りおもちゃなどのおかひもの体験
対象 未就学児とその保護者
定員 20組 (申込順)
申込 6月15日(木)13:00以降に電話または直接同プラザへ

募集

◆資産経営課パートタイム会計年度任用職員 (自動車運転手) 募集人数 1人

応募資格 大型自動車または中型自動車運転免許を所持し、マイクロバスを運転できる健康な方

業務内容 マイクロバスを含む庁用自動車の運転・整備業務、庁務作業など

勤務期間 採用日～令和6年3月31日

勤務日時 月曜～日曜日のうち週3日 (所属長が指定した日。祝日、年末年始含む) 8:30～17:15 (時間外勤務、宿泊勤務あり)

勤務場所 市役所地下2階他

給与 時給1,322円

選考方法 面接

応募方法 6月21日(火)までに市販の履歴書 (写真貼付) に必要事項を記入し、職務経歴書、運転免許証の写し (両面) と併せて本人が直接担当へ

担当 資産経営課

☎046(252)7801 FAX046(255)3550

◆こども育成課パートタイム会計年度任用職員 (放課後児童支援員)

募集人数 若干名

応募資格 放課後児童支援員、教員、保育士、幼稚園教諭の資格を有する方または実務経験のある方

業務内容 小学生の保育業務 (学童保育)

勤務期間 採用日～令和6年3月31日

勤務日時 ①月曜～土曜日のうち週5日 ②放課後児童支援員の不在日 13:15～19:00※土曜日、学校の長期休業中は9:00～14:45または13:15～19:00の2交代制。

勤務場所 市内児童ホーム

給与 時給1,305円

選考方法 書類審査、面接 (7月4日(火)予定)

応募方法 7月3日(月)までに市販の履歴書 (写真添付) に必要事項を記入し、本人が直接担当へ

担当 こども育成課

☎046(252)7969 FAX046(255)5080

◆こども育成課パートタイム会計年度任用職員 (児童館業務)

募集人数 若干名

応募資格 子どもに関する仕事をしたことがある方※児童館の業務に意欲・興味がある方は応相談。

業務内容 児童館施設の管理・運営業務

勤務期間 採用日～令和6年3月31日

勤務日時 児童館指導員の不在日8:30～17:00※加配対応時は、主に14:00～17:00。

勤務場所 市内児童館

給与 時給1,072円

選考方法 書類審査、面接 (7月4日(火)予定)

応募方法 7月3日(月)までに市販の履歴書 (写真添付) に必要事項を記入し、本人が直接担当へ

担当 こども育成課

☎046(252)7969 FAX046(255)5080

みんなの広場

このコーナーに掲載を希望する場合は、掲載希望号の1か月と1日前までに、市役所3階秘書広報課で配布する掲載依頼用紙 (市ホームページからダウンロード可) に必要事項を明記し、秘書広報課に提出してください。

なお、必ず掲載できるものではありません。

各種相談

◆精神保健・認知症相談

日時 ①7月13日(休)13:30～16:30 ②随時 (月4回程度)

場所 ①市役所 ②厚木保健福祉事務所

内容 心の病気、アルコール・薬物などの依存症、認知症の相談

◆専門的栄養相談

日時 9:30～16:00 (個別に日程を調整しますので、問い合わせ先へご確認ください)

場所 厚木保健福祉事務所

内容 難病や合併症を有する方とその家族のための食事相談

◆療育歯科相談

日時 9:00～12:00、13:30～16:00 (月に2回程度火曜または水曜日。詳しくは問い合わせ先へご確認ください)

場所 厚木保健福祉事務所

内容 病気や障がい、発達の遅れなどがある3歳未満児の相談

◆エイズ・梅毒の無料検査・相談

日時 月2回程度(木曜日)13:20～14:10

場所 厚木保健福祉事務所

内容 エイズ・梅毒を匿名で検査・相談

..... 共通事項
申込 電話で問い合わせ先へ
問合せ 厚木保健福祉事務所 ☎046(224)1111

オストメイト健康相談会

日時 6月18日(日)13:30～16:30

場所 ユニコムプラザさがみはらセミナールーム2

内容 講演「アクセサリーの使用方法」、グループ懇談、装具展示

相談員 相模原協同病院皮膚・排泄ケア認定看護師 安田貴代さん

対象 人工肛門・人工膀胱保有者の方

とその家族、医療関係者、関心のある方

定員 45人 (先着順)

問合せ (公社) 日本オストミー協会 奈川支部 ☎090(2648)5247 FAX042(748)1378 (石野)

見逃さないで！子どもの心のSOS

日時 6月27日(火)10:00～11:30

場所 おださがプラザ

内容 家庭教育講座※個別相談も受け付けています。

対象 幼児期～思春期を迎える子どもの保護者

定員 50人 (申込順)

費用 500円

申込 電話で問い合わせ先へ

問合せ (公社) スコーレ家庭教育振興協会 ☎080(1081)3320 (北之園)

納涼茶会

日時 7月9日(日)10:00～13:45

場所 ハーモニーホール座間

内容 茶会

定員 90人 (申込順)

費用 1,000円 (1席)

申込 電話で問い合わせ先へ

問合せ 座間市茶道連盟

☎080(1153)5048 (五十嵐)

生ごみ資源化！ダンボールコンポスト講座

日時 6月17日(土)10:00～11:30

場所 市民健康センター

内容 生ごみ資源化の情報提供、ダンボールコンポストの使用法などの講習、持続的な循環社会に向けた意見交換

定員 15人 (申込順)

申込 電話、ファクスまたは電子メールで問い合わせ先へ

問合せ ざま・生ごみ資源化しよう会 ☎090(1474)0711 FAX046(251)3505

✉yotuyanoyoko@yahoo.co.jp

ガールスカウト神奈川県第57団おたのしみ集会

日時 6月25日(日)10:00～12:00

場所 北地区文化センター

内容 クラフト、ゲーム、入団説明会

対象 市内在住の幼稚園・保育園年長以上の女性とその保護者

参加 当日直接会場へ

問合せ ☎046(254)2820 (木村)

座間市 24時間健康電話相談 ☎0120(867)860 FAX03(3562)8435
ファミリー・ケア・ネットワーク (https://familycare.sociohealth.co.jp/) から「WEB健康相談」を利用できます。6桁の番号には「867860」と入力してください。
担当 健康医療課 ☎046(252)8236 FAX046(255)3550

救急診療 休日(日曜日、祝・休日) 夜間、深夜 担当 健康医療課 ☎046(252)8236 FAX046(255)3550
内科・外科 ☎046(252)9090
診療場所 休日急患センター(市民健康センター1階)
受付時間 休日 9:00～11:45、14:00～16:45
夜間(内科) 月曜～金曜日19:00～21:45 土曜・日曜日、祝・休日18:00～21:45
夜間(外科) 消防テレホンサービス ☎046(251)0119で確認ください。診療時間 18:00～22:00
深夜診療 消防テレホンサービス ☎046(251)0119で確認ください。受付 22:00～翌日8:00
歯科 ☎046(252)8217
診療場所 休日急患センター(市民健康センター1階)
受付時間 休日のみ 9:00～11:45、14:00～16:30
耳鼻咽喉科・婦人科・眼科
消防テレホンサービス ☎046(251)0119で確認ください。
診療時間 休日のみ 9:00～12:00、14:00～17:00 ※当番医療機関により異なる場合があります。受付・診療時間は必ず当番医療機関へお問い合わせください。
小児科(外科系を除く) ☎046(255)9933
診療場所 休日急患センター(市民健康センター1階)
受付時間 休日 9:00～11:45、14:00～16:45
夜間 月曜～金曜日19:00～21:45 土曜・日曜日、祝・休日18:00～21:45
深夜診療 小児救急情報センター ☎046(255)9933で確認ください。受付 22:00～翌日7:00 ※重症の場合は8:00

●お問い合わせやお申し込みは開館日時をご確認の上、ご連絡ください。市役所は原則、祝・休日や年末年始を除く月曜～金曜日の8:30～17:15にお願いします。●ファクスでお申し込みの場合は、「件名」、「連絡先」など必要事項を明記してください。●イベントなどは中止・変更する場合があります。

安全・環境

ざまホットライン ZAMA HOT LINE

台風などの風水害に備えて

夏から秋にかけては、突発的な大雨や台風などの風水害が多く発生する時期です。市内では、相模川・鳩川・目久尻川の洪水や崖地の土砂災害の可能性が高まります。川の近くや崖地付近に住む方は、自らの命は自ら守る意識を持ち、避難先や災害情報の取得方法を確認するとともに非常用持出品を備えましょう。

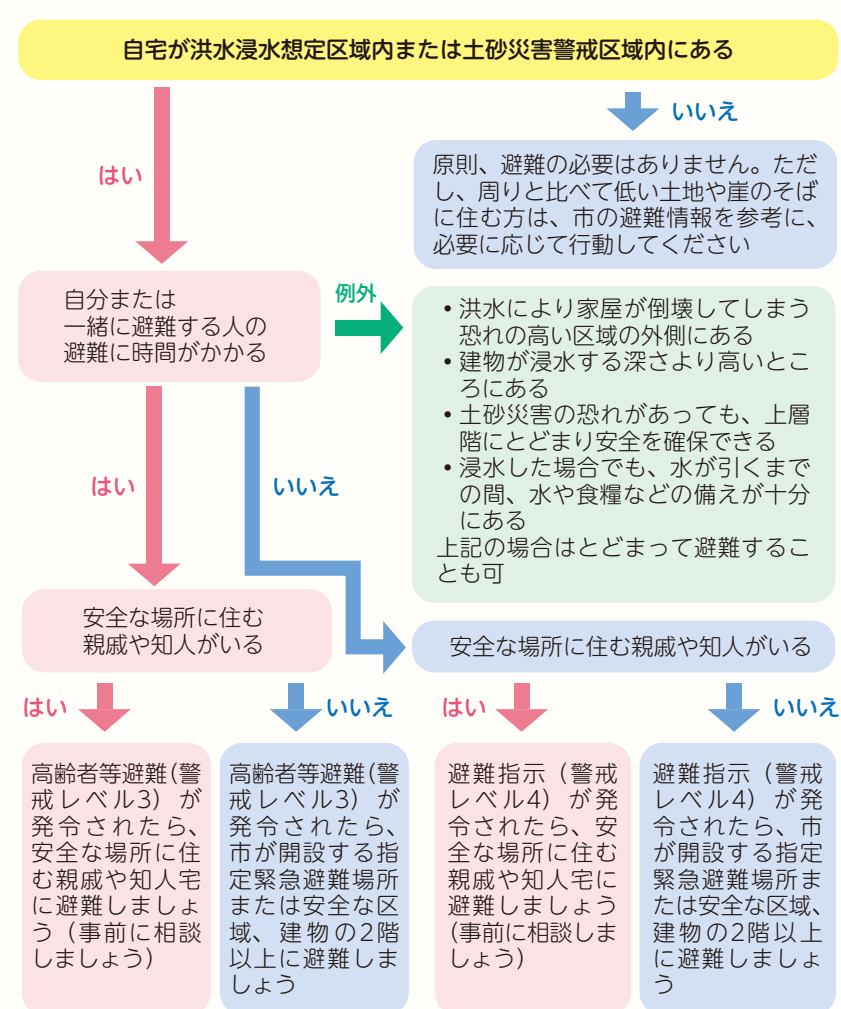
また、自宅や所有地の樹木などの維持管理や周辺の道路側溝のごみなどを取り除くなど、いつ起こるかかわからない災害に対し、日頃から備えましょう。

担当危機管理課 ☎046(252)7395 (FAX)046(252)7773



避難行動判定フローチャート

「命を守るためのあなたがとるべき避難行動は？」



指定緊急避難場所など市が設置する避難施設は、密接・密集・密閉の回避が困難となる状況も想定されます。過去の自然災害でも、避難施設での感染症対策などが課題となっているため、市は避難施設の環境整備に努めていますが、人の集まる避難施設だけではなく、親戚や知人宅または安全な区域への避難も考えておきましょう。

避難対象区域

- 洪水
相模川・鳩川・目久尻川の洪水浸水想定区域内に居住する方
 - 土砂災害
土砂災害警戒区域内に居住する方
- ※各区域は、座間市防災ハザードマップまたは市ホームページで確認できます。



座間市防災ハザードマップ(わが街ガイド)

地震と風水害の避難行動の違い

地震災害と風水害では避難行動が異なります。下表を参考に、いざという時にすぐ行動できるようにしておきましょう。



地震と風水害の避難行動

	地震	風水害
発災時	命を守る行動	すでに避難完了
避難行動時	いっとき集合場所・いっとき避難場所まで近隣住民の安否確認や、救助救出、状況把握などを行う	隣近所と声を掛け合い、速やかに危険区域外または建物の上層階へ移動
避難所・指定緊急避難場所受け入れ対象者	住宅が被災した方	洪水、土砂災害の危険区域に居住している方

指定緊急避難場所への避難時の注意点

- 避難とは「難」を「避」けることです。安全な場所にいる方は指定緊急避難場所に行く必要はありません。
 - 避難先は市で開設する指定緊急避難場所だけではありません。安全な親戚や知人宅に避難することも考えましょう。
 - 飲食物は持参してください。
 - 感染症予防のため、マスク、消毒液、体温計を非常用持出袋の中に追加し持参してください。
 - ペットの受け入れはアレルギーなどの衛生面や匂いの付着などを考慮して行っていません。
 - 配慮を要する方を単独で受け入れることはできません。必ず支援者と一緒に避難してください。
 - 避難に関する問い合わせは、各施設ではなく担当へお問い合わせください。
- ※災害発生後、住宅が被災した方が一定期間生活する「避難所」の取り扱いとは異なります。

備えようモバイルバッテリー

私生活で常に持ち歩いている携帯電話は、災害時の家族などとの連絡や情報取得手段として必須です。過去の災害でも停電時に多くの方が電力を求め、長時間並ぶなどの混乱が発生しています。携帯電話の電力確保は自分で備えるように心掛け、日頃からモバイルバッテリーなどを準備しておきましょう。

避難所と指定緊急避難場所の違い

避難所は「災害により家に戻れなくなった住民が一定期間滞在する施設」、指定緊急避難場所は「災害の危険から逃れるために避難する場所」です。違いを覚えておきましょう。

	避難所	指定緊急避難場所
行くとき	自宅などが被災し居住できなくなった場合	自己判断・避難情報による行動
行先	避難所または親戚や知人宅など	指定緊急避難場所または危険区域外の親戚・知人宅など安全な場所
ペット	可(ケージに入れるなどの一定の条件あり) ※水や餌、掃除は飼い主が用意。	不可(天候回復後は、早期に通常の施設使用に供するため)
飲食物支援	有	無
組織	避難所運営委員会(一部)	無

警戒レベル

気象庁は防災気象情報発表時に「警戒レベル3相当」など「相当情報」を付して発表しますが、市が発令する警戒レベルとは異なります。市からの情報に注意してください。

避難情報	警戒レベル	発信者	取るべき行動
緊急安全確保	レベル5	座間市(発令) 気象庁(相当情報)	災害が発生・切迫している。命を守るための最善の行動を取る。
避難指示	レベル4	座間市(発令) 気象庁(相当情報)	速やかに避難する。避難施設などまでの移動が危険または困難な場合は、近くの安全な場所や、自宅内のより安全な場所に避難する。
高齢者等避難	レベル3	座間市(発令) 気象庁(相当情報)	避難に時間を要する方(高齢者、体の不自由の方)とその支援者は避難する。その他の人は、避難の準備をする。
なし	レベル2	気象庁(発表)	気象情報に注意するとともに、避難行動を確認しておく。
なし	レベル1	気象庁(発表)	今後の気象情報に注意する。

防災行政無線の内容は、音声自動応答サービス☎0120(673)679で確認できます。

担当危機管理課 ☎046(252)7395 (FAX)046(252)7773

