

広報 ざま



(シンボルマーク)

10月1日現在の人口・世帯数
125,148人・48,752世帯

編集・発行 / 座間市企画部市民情報課
〒228-8566 神奈川県座間市緑ヶ丘1-1-1 ☎046(255)111(代)
ホームページアドレス URL=http://web.infoweb.ne.jp/city-zama/

ZAMA PUBLIC INFORMATION

子どもショー ゴゴファイブ

1回目 午前11時10分～11時50分
2回目 午後2時10分～2時50分



『心と心 ふれあいの輪 12万市民』をテーマに、「第14回座間市民ふるさとまつり」が開かれます。当日は健康まつりをはじめ、子どもショーやおはやしなど多彩な催しが行われるほか、新鮮野菜の直売や、食肉・水産加工品の販売、フリーマーケット、バザーコーナーなどには、百十四団体が参加し、まつりを盛り上げます。皆さんもお友達やご家族お誘い合わせの上、秋の休日を楽しく過ごしてみたいかがですか(詳しくは八面参照)。

担当 市民生活課
☎046(252)8321
FAX 046(255)3550

心と心 ふれあいの輪 12万市民



第14回

座間市民ふるさとまつり

第15回座間市健康まつり

とき 11月7日(日) 午前9時～午後3時(雨天決行)
(健康まつりは午前9時30分～午後3時)

ところ 座間中・かみが沢公園・市民健康センター

介護保険ホットライン 総合相談

お問い合わせ専用電話

☎046(252)7007

開設期間 / 平成12年3月31日(金)まで

(土曜・日曜日、祝日および年末年始を除く)

開設時間 / 午前10時～正午・午後1時～3時

会場案内・交通規制図

凡例	凡例内容
	歩行者天国区域(9:00～16:00)
	全面通行止(11:30～12:45)
	車両通行止
	指定方向外進入禁止
	バス停
	駐車場



ご来場は電車・バスをご利用ください。

みんなで楽しく走ろう

第16回市民健康マラソン

ご家族やお友達と楽しく走って、体力に応じた距離を完走してみませんか。

競技終了後にお汁粉を用意しています。

とき 11月28日(日) 午前9時開会(受け付けは午前8時~8時50分) 小雨決行(予備日12月5日)

集合場所 栗原遊水地テニスコート(車での来場は、市役所に駐車。徒歩5分)

種目(対象) ファミリーコース=1.5キロ(小学生低学年・一般) ひまわりコース=2キロ(小学生高学年・一般) チャンピオンコース=3キロ(中学生以上・一般)

スタート時間(予定) 午前9時30分 午前10時 午前10時30分

参加資格 市内在住・在勤・在学者で小学生以上 定員 1,000人(先着順)

申込方法 11月12日(金)までに、所定の申込書を〒228-8566スポーツ課内「第16回市民健康マラソン大会実行委員会事務局」あてへ郵送または持参(各出張所、北・東地区文化センター、市公民館にも提出可)なお、当日の受け付けも可

当日は、貴重品の持ち込みはご遠慮ください。

担当 スポーツ課
☎046(252)8177
FAX046(252)4311



小林寛明さん(ひばりが丘小1年)



古橋知佳さん(相模中2年)

防火ポスター展
期間中、市公民館(月曜休館)において、県消防協会高座支部(座間市、海老名市、綾瀬市)が作成する「防火啓発ポスター」に応募した市内

目標は、の近くです
が燃えています(けが人がいます)です
私の名前は、です
電話番号は、です
なお、携帯電話からの通報は、横浜・川崎消防局のいず

日本は、総人口に占める六十歳以上の割合は、年々高くなり、現在は一六割を超え、二十年後には四人に一人が高齢者といわれています。高齢社会では、六十五歳になつてからの平均余命も伸び

高齢期を支える国民年金 20歳になつたら加入を

に備え、安心して働ける環境を支えてくれるのが国民年金などの公的年金制度です。国民年金は、二十歳以上六十歳未満の方は全員が加入を義務付けられており、さらに、年金保険料は年金を支払つたための大切な財源となつていきます。また、せつかく加入していても、保険料を長い間納めないでいると、減額されたり受けられなくなつたりする場

合が有ります。お互いの老後の安心のために、二十歳になつたら国民年金に必ず加入し、保険料は忘れずに納めましょう。
なお、年金保険料のお支払いは口座振替が便利です。手続きなど詳しくは、担当へお問い合わせください。

担当 国民年金課
☎046(252)7035
FAX046(252)7043

あぶないよひばりが丘にしたその火

11月9日~15日 秋季火災予防運動

十一月九日から十五日まで「秋季火災予防運動」が実施されます。期間中、市消防本部や地元消防団など関係団体による巡回広報や住宅防火診断をはじめ、積極的な運動が展開されます。

市内における火災発生件数は十八件で、前年同期の四十三件に比較すると二十五件減少していますが、建物や車両など大切な財産を十一件焼失しています。引き続き火災予防

十一月九日は「一九番の日」です。火災や交通事故などが発生した場合、人命にかかわる消火・救急活動は一分一秒を争います。通報は、次の順序で早く、正しく、落ちて行いましょう。
火事(救急)です
場所は、一丁目 番号
です
FAX046(256)2215

通報は正確に
十一月九日は「一九番の日」です。火災や交通事故などが発生した場合、人命にかかわる消火・救急活動は一分一秒を争います。通報は、次の順序で早く、正しく、落ちて行いましょう。
火事(救急)です
場所は、一丁目 番号
です
FAX046(256)2215

小・中学生のポスター作品の中から、三十五点を一堂に展示します。
なお、このうちから優秀作品二点(写真上)が、「防火啓発ポスター」に採用されており、同支部の防火啓発用ポスターとして市内各所に掲示されます。
担当 市消防本部
☎046(256)2211
予防課 内線234
総務課 内線224
FAX046(256)2215

11月9日は119番の日

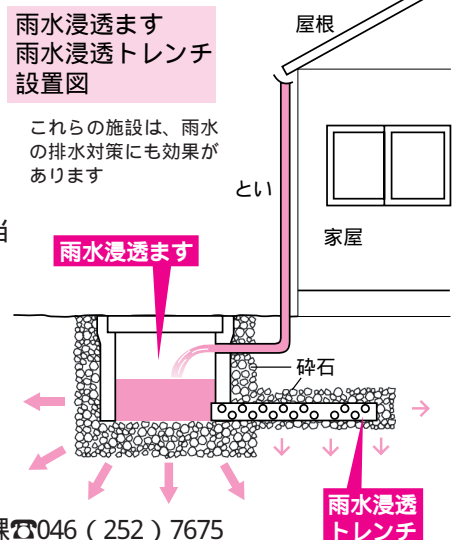
通報は正確に

通報は、次の順序で早く、正しく、落ちて行いましょう。
火事(救急)です
場所は、一丁目 番号
です
FAX046(256)2215

環境通信/6

ご存じですか? 雨水浸透施設の設置に助成金制度があります

「うまい水」と言われる座間市の水道水。供給量の85パーセントに地下水が利用されています。市では、市民生活に必要なこの水を確保するために、雨水浸透施設(雨水浸透ます、雨水浸透トレンチおよび駐車場の浸透性アスファルト舗装)の設置に対する助成制度を今年度から実施しています。詳しくは、担当へ。



注意事項 開発等事業に該当するもの、建築確認を受けた工事の一環として、ますのみを設置するものは対象になりません。
担当 環境保全課 ☎046(252)7675
FAX046(252)7743

11月は、不法投棄・散乱ごみ撲滅強化月間

ごみの不法投棄をしない!させない!ゆるさない!

最近、不法投棄物の中に家庭からのごみが増えています。環境を守るため、みんなで気を付けましょう。
担当 資源対策課
☎046(252)7659 FAX046(255)8550

第5回市音楽祭 合唱の部

とき 十一月二十日(土) 午後〇時十五分開場(午後〇時四十五分(開演))
ところ 市民文化会館大ホール

内容 市合唱連盟加盟十六団体の合唱(女声・男声・混声・少年少女)
入場 無料

申込方法 当日直接会場へ
担当 市音楽祭実行委員会事務局(北地区文化センター内)

ごみの減量化に一層のご協力を

本紙六月一日号でお知らせしたとおり、ごみの最終処分が大変困難な状況にあります。ごみの減量化に、皆さんの一層のご協力をお願いいたします。
担当 資源対策課
☎046(252)7659
FAX046(255)3550

今月のロビーコンサート

魅惑のテノール 日本とイタリアを歌う
とき 11月10日(水) 午後0時20分~40分
ところ 市庁舎1階市民サロン
曲目 この道、マンマ、君に告げてよ ほか
演奏者 テノール 伊藤俊三 ピアノ 佐藤朋子

健康で文化的な生活を推進

市民体育館・市民文化会館の利用実績

市民の皆さんに、健康づくりや芸術・文化活動の場としてご利用いただくためにオープンした市民体育館および市民文化会館。共に開館からの利用状況は順調に推移しており、それぞれの愛称である「スカイアリーナ座間(市民体育館)」と「ハーモニーホール座間(市民文化会館)」の知名度も、市内外でますます高まっています。市民の健康および文化向上に重要な役割を担う両館のこれまでの利用状況について、概要をお知らせします。

市民体育館 〒046(255)0077
市民文化会館 〒046(255)1100
FAX 046(255)1188
FAX 046(252)8787

市民体育館

市民体育館は、各種競技スポーツの振興、また、日常の健康保持や気軽に楽しめる生涯スポーツの拠点として平成六年にオープンし、開館以来の利用者数は、昨年十二月に百万人を突破しました。同館は、昨年の「かながわゆめ国体」で、バレーボール



市民体育館
「スカイアリーナ座間」



市民文化会館
「ハーモニーホール座間」

同館の自主事業では、芸術・文化振興のためにクラシックやポピュラーコンサート、ミュージカル、レクチャーコンサートをはじめ、映画、落語、能および絵画展など幅広い事業を開催し、平成十年度は、共催を含めて三十七事業を実施しました。

市民文化会館は、市民の皆さんの芸術・文化の拠点として、また、心から娯楽を堪能する場としてご利用をいただき、平成七年の開館からの利用者数は、平成十一年九月末までに八十三万人を超え、利用件数も七千八百七十七件を数えました。

同館の自主事業では、芸術・文化振興のためにクラシックやポピュラーコンサート、ミュージカル、レクチャーコンサートをはじめ、映画、落語、能および絵画展など幅広い事業を開催し、平成十年度は、共催を含めて三十七事業を実施しました。

市民文化会館は、市民の皆さんの芸術・文化の拠点として、また、心から娯楽を堪能する場としてご利用をいただき、平成七年の開館からの利用者数は、平成十一年九月末までに八十三万人を超え、利用件数も七千八百七十七件を数えました。

同館の自主事業では、芸術・文化振興のためにクラシックやポピュラーコンサート、ミュージカル、レクチャーコンサートをはじめ、映画、落語、能および絵画展など幅広い事業を開催し、平成十年度は、共催を含めて三十七事業を実施しました。

同館の自主事業では、芸術・文化振興のためにクラシックやポピュラーコンサート、ミュージカル、レクチャーコンサートをはじめ、映画、落語、能および絵画展など幅広い事業を開催し、平成十年度は、共催を含めて三十七事業を実施しました。

市民文化会館は、市民の皆さんの芸術・文化の拠点として、また、心から娯楽を堪能する場としてご利用をいただき、平成七年の開館からの利用者数は、平成十一年九月末までに八十三万人を超え、利用件数も七千八百七十七件を数えました。

市民文化会館

市民文化会館は、市民の皆さんの芸術・文化の拠点として、また、心から娯楽を堪能する場としてご利用をいただき、平成七年の開館からの利用者数は、平成十一年九月末までに八十三万人を超え、利用件数も七千八百七十七件を数えました。

市民文化会館は、市民の皆さんの芸術・文化の拠点として、また、心から娯楽を堪能する場としてご利用をいただき、平成七年の開館からの利用者数は、平成十一年九月末までに八十三万人を超え、利用件数も七千八百七十七件を数えました。

市民文化会館は、市民の皆さんの芸術・文化の拠点として、また、心から娯楽を堪能する場としてご利用をいただき、平成七年の開館からの利用者数は、平成十一年九月末までに八十三万人を超え、利用件数も七千八百七十七件を数えました。

市民文化会館は、市民の皆さんの芸術・文化の拠点として、また、心から娯楽を堪能する場としてご利用をいただき、平成七年の開館からの利用者数は、平成十一年九月末までに八十三万人を超え、利用件数も七千八百七十七件を数えました。

市民文化会館は、市民の皆さんの芸術・文化の拠点として、また、心から娯楽を堪能する場としてご利用をいただき、平成七年の開館からの利用者数は、平成十一年九月末までに八十三万人を超え、利用件数も七千八百七十七件を数えました。

定着しており、また、自主事業として実施されているエアロビクス、親子体操など三十度から始まったスポーツ公開講座には、熟年者の方を中心に幅広い市民層のご参加をいただいています。このように多くの皆さんから親しまれている同館では、今後も積極的な施設運営に努め、健康づくりの拠点として一層の充実を目指してまいります。

定着しており、また、自主事業として実施されているエアロビクス、親子体操など三十度から始まったスポーツ公開講座には、熟年者の方を中心に幅広い市民層のご参加をいただいています。このように多くの皆さんから親しまれている同館では、今後も積極的な施設運営に努め、健康づくりの拠点として一層の充実を目指してまいります。

定着しており、また、自主事業として実施されているエアロビクス、親子体操など三十度から始まったスポーツ公開講座には、熟年者の方を中心に幅広い市民層のご参加をいただいています。このように多くの皆さんから親しまれている同館では、今後も積極的な施設運営に努め、健康づくりの拠点として一層の充実を目指してまいります。

定着しており、また、自主事業として実施されているエアロビクス、親子体操など三十度から始まったスポーツ公開講座には、熟年者の方を中心に幅広い市民層のご参加をいただいています。このように多くの皆さんから親しまれている同館では、今後も積極的な施設運営に努め、健康づくりの拠点として一層の充実を目指してまいります。

定着しており、また、自主事業として実施されているエアロビクス、親子体操など三十度から始まったスポーツ公開講座には、熟年者の方を中心に幅広い市民層のご参加をいただいています。このように多くの皆さんから親しまれている同館では、今後も積極的な施設運営に努め、健康づくりの拠点として一層の充実を目指してまいります。

定着しており、また、自主事業として実施されているエアロビクス、親子体操など三十度から始まったスポーツ公開講座には、熟年者の方を中心に幅広い市民層のご参加をいただいています。このように多くの皆さんから親しまれている同館では、今後も積極的な施設運営に努め、健康づくりの拠点として一層の充実を目指してまいります。

市民体育館の利用状況

区分	観戦者・観客等	ジョギングコース	トレーニングルーム	合 計
平成6年度	24,731	1,304	15,736	83,306
平成7年度	44,537	1,927	44,858	212,165
平成8年度	61,871	2,024	37,862	248,136
平成9年度	50,265	16,346	38,905	268,600
平成10年度	51,342	18,469	39,460	272,965
平成11年度9月末まで	42,980	1,062	21,759	142,751
計	275,726	41,132	198,580	1,227,943

市民文化会館の利用状況

区分	平成7年度	平成8年度	平成9年度	平成10年度	平成11年度9月末まで	合 計
利用件数	963件	1,666件	1,743件	1,838件	877件	7,087件
利用者数	145,715人	198,718人	215,024人	190,972人	87,191人	837,620人

第4回座間カラオケのび自慢大会

出場者募集

同館の自主事業では、芸術・文化振興のためにクラシックやポピュラーコンサート、ミュージカル、レクチャーコンサートをはじめ、映画、落語、能および絵画展など幅広い事業を開催し、平成十年度は、共催を含めて三十七事業を実施しました。

同館の自主事業では、芸術・文化振興のためにクラシックやポピュラーコンサート、ミュージカル、レクチャーコンサートをはじめ、映画、落語、能および絵画展など幅広い事業を開催し、平成十年度は、共催を含めて三十七事業を実施しました。

同館の自主事業では、芸術・文化振興のためにクラシックやポピュラーコンサート、ミュージカル、レクチャーコンサートをはじめ、映画、落語、能および絵画展など幅広い事業を開催し、平成十年度は、共催を含めて三十七事業を実施しました。

同館の自主事業では、芸術・文化振興のためにクラシックやポピュラーコンサート、ミュージカル、レクチャーコンサートをはじめ、映画、落語、能および絵画展など幅広い事業を開催し、平成十年度は、共催を含めて三十七事業を実施しました。

介護保険Q&A⑤



介護保険のサービスを受けるには、介護が必要なる状態になったときに認定申請をすればいいと聞きますが、すぐにでもサービスが必要になったときに困るのでは？

A 早急にサービスの必要性が生じたときには、暫定ケアプランを立てて、認定結果を待たずにサービスを利用することができます。

■多少の不便はあっても、今は何とか自分のことは自分でできるが、いつ体調を崩して介護が必要になるかわからない。そんなときのために介護保険のサービスがすぐ利用できるようなあらかじめ認定を受けておきたい。そのようなご希望があるかと思えます。しかし、介護保険では、現在の状況を調査することが必要になってくるため、状態が良いときに認定を受けることはできません。要介護認定は、実際に介護が必要なる状態になってからの申請行為となります。

■介護保険制度では、こうした皆さんの不安を取り除くために救済処置が設けられています。通常では、申請から三十日以内にされる認定を待ってからサービスが開始されますが、緊急に介護が必要になった場合には、認定結果を待つことなく、暫定的にケアプランを立ててサービスの利用を開始し、それに伴う利用料は全額を支払っておきます。そして認定を受けた後に、支払った利用料の九割を精算するというものです。

要介護認定の申請を受け付けています

平成十二年四月から始まる介護保険のサービスを利用するには、介護や支援が必要な状態であることを認定してもらう必要があります。要介護認定の申請は、高齢対策課で受け付けています。

○受付時間 午前八時三十分～正午・午後一時～五時

○受付場所 高齢対策課窓口(市役所一階)

※申請受付は、土曜・日曜日、祝日および年末年始を除きます。

担当 高齢対策課
〒046(252)7538

明確い選挙推進標語

市選挙管理委員会と市明るい選挙推進協議会では、このほど市内の小学五年生を対象とした「平成十一年度明るい選挙推進標語」の優秀作品を、応募総数一千九十二点の中から選出しました。

最優秀および優秀賞の受賞者は次の方々です。

(敬称略)

最優秀 「未来を作るこの一票 明日を信じて投票しよう」 橋野綾奈(中原)

優秀 湖上恵吾(座間)、小林智宏(栗原)、太田光政(相模野)、倉田賢治(相模野)、清水恵太(ひばりが丘)、小泉恵理(東原)、森田直史(相模が丘)、武藤雄樹(立野台)、平本優希(入谷)、飯嶋しづか(旭) 大久保里香(中原)

担当 選挙管理委員会事務局
〒046(252)8481
FAX 046(252)8532

11月の相談日

相談はいずれも無料です

区分	とき	ところ
法律 (予約制)	11・25日 毎月第2木曜日午前9時~正午と 第4木曜日午後1時30分~4時30分 予約制(電話可)1日午前8時30分~今 月分を受け付け	3階相談室 法律相談は、いずれも定 員7人になり次第、締め 切ります。
法務 (人権・戸籍・登記)	9日 毎月第2火曜日 午前9時~正午	
行政	18日 毎月第3木曜日 午前9時~正午	担当 市民生活課 ☎04(252)8218
年金	8日 毎月第2月曜日午前10時~午後3時	1階国保年金課内 担当 国保年金課 ☎04(252)7035
駐留軍者 離職者	18日 毎月第3木曜日 午前10時~午後3時	5階第2会議室 担当 産業課 ☎04(252)7604
高齢者 職業	18日 毎月第3木曜日 午前9時~午後3時	4階第1会議室 担当 高齢対策課 ☎04(252)7127
婦人	18日 毎月第3木曜日 午前10時~午後3時	1階児童課内 担当 児童課 ☎04(252)7201
結婚	6・13・ 20・27日 毎月第1~第4土曜日 午前9時~午後 3時	市文化福祉会館 担当 市文化福祉会館 ☎04(251)4117
消費生活	10日 毎月第2水曜日 午前10時~正午と 午後1時~3時 17・24日 毎月第3・第4水曜日 午後1時~4時	3階相談室 (詳細については、担当 へお問い合わせください)
母子生活	毎週月~金曜日 午前9時~午後3時	1階児童課 担当 児童課 ☎04(252)7201
青少年	毎週月~金曜日 午前9時~午後4時	市立青少年センター内 青少年相談室 担当 青少年相談室 ☎04(256)9907
教育	毎週月~金曜日 午前10時~午後4時	市立青少年センター内 教育研究所 担当 教育研究所 ☎04(256)1939

訪ねてみま



嘉禄三年紀梵鐘



宝篋印塔

坂東三十三札所巡りの八番札所として知られている星谷寺。
嘉禄三年(一二二七)に佐々木信綱から寄進された嘉禄三年紀梵鐘は、全国で五十番目、

関東以北では一番目に古いものです。また、撞座鐘をつくところ(こ)が、日本三奇鐘の一つとして有名です。宝篋印塔は、もともと釈

嘉禄三年紀梵鐘と宝篋印塔

(国指定重要文化財)



社は慶長の初め(一五九〇年代)新田氏の祖先で昌清といふ人が、信州からこの地に移り住んだ折

寛政十二年(一八〇〇)建立の神変大菩薩像は、日本の山岳宗教である修験道の開祖といわれる役小角に、天皇から神変大菩薩の称号を賜ったことを記念した石碑だといわれ、県下でも数少ない貴重なものです。

所在地 新田宿二八八

迦の遺骨と仏教の経典を安置する塔としてインドに始まりました。この寺の塔は、宝暦十三年(一七六三)建立で、高さが五・五メートルあります。江戸中期の特徴を持つ美しく壮大なこの塔にも鎌倉郡と刻まれています。

所在地 入谷三丁目三五八三

入谷歌舞伎



本市では、江戸時代末期から庶民の娯楽として歌舞伎(地芝居)が盛んに演じられ、明治から昭和三十年ころまで芝居専門一座が、関東一円へ公演に出掛けたほどでした。その伝統を受け継ぐ、市内入谷地区の伝統芸能「入谷歌舞伎」は、地元の皆さんはもとより、多くの方の努力によって平成八年、十三年ぶりに復活しました。今年も十一月三日に市民文化会館において、市民芸術祭のプログラムの一つとして公演されます。

市民芸術祭公演案内
とき 十一月三日
(水)午後〇時三十分開場
ところ 市民文化会館小ホール
演目 寿 曾我物語
り揚屋のほか

地域の話題

子どもたちの安心と犯罪防止のために「こどもかけこみ」を開設

最近市内では、児童・生徒を狙った犯罪が増加しています。栗原中学校区青少年健全育成連絡協議会(曾根秀臣会長)では、市民の手で子どもたちを守ろうと「こどもかけこみ」を開設し、八月から活動しています。



これは栗原・立野台・中原小学校、栗原中学校の学区内の公共機関、商店および一般の家庭の協力により、犯罪などが起こった際、子どもたちが逃げ込む緊急避難場所になっていた「こどもかけこみ」です。避難場所には「こどもかけこみ」の番号と書かれたステッカーが張っており、子どもたちにも分かりやすく

同協議会では、七十五カ所でスタートした避難場所を、今後、百カ所を目標に増やしていくほか、ステッカーを張っていない家庭などにも、かけこみの際の協力を呼び掛けていくそうです。

経済、健康、生きがいづくり
定員 50人 参加費 無料
申込方法 11月11日(木)までに(財)かながわともしび財団 ☎045(312)1121 内線3507へ
市ロードレース記録会
とき 11月21日、12月12日
いずれも日曜日午前8時(受け付け) 集合場所 市役所玄関前 距離 3000
5000 10000
コース 市役所周辺地域
参加費 市陸上競技協会登録者500円、未登録者800円、高校生500円、中学生200円 問い合わせ 市陸上競技協会 ☎046(254)3064(佐藤)
特別養護老人ホームベルホームで作品展示会
とき 11月13日(土)午前11時~午後3時 内容 手作り作品などの展示、模擬店、ミニバザー 問い合わせ 同ホーム ☎046(257)1121

和泉短期大学ハンドベル・クワイア定期演奏会
とき 11月3日(水)午後5時~ ところ 市民文化会館
対象 どの年代でも 入場料 前売り800円、当日1000円、小学生300円
申込方法 当日直接会場へ問い合わせ先 同大学 ☎042(754)1133(井狩)
牛乳パックとトレットペーパーを交換
とき 11月7日(日) ところ 市民ふるさとまつり会場
内容 切り開いて水洗いし、乾かした牛乳パック10枚とトレットペーパー1個を交換 問い合わせ先 市リサイクル協同組合 ☎046(257)7711

ザマ・スキーフェスティバル
とき 11月27日(土)午後6時45分~9時30分 ところ 市民文化会館 内容 スキー映画上映、スキー用品などの抽選会、抽選券1枚500円
対象 どの年代でも 問い合わせ先 市スキー協会 ☎046(253)9983(星野)

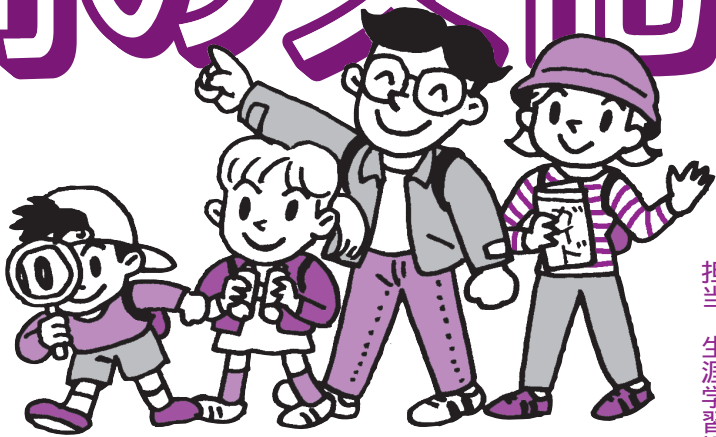
学習会「男女共同参画社会基本法」つてなに?
とき 11月19日(金)午後7時~9時 ところ 市民健康センター 講師 弁護士杉井静子さん 参加費 500円(資料代) 申込方法 電話かファクスで学習グループエンプワーメントクラブ ☎046(255)3669(原)へ
中国語会話講座参加者募集
とき 11月20日、27日いずれも土曜日午後7時~11月21日、28日いずれも日曜日午後7時10分 ところ 厚木市勤労福祉センター(同

最低賃金周知旬間
神奈川労働基準局、各労働基準監督署では、11月21日から30日まで、最低賃金周知旬間を実施します。
最低賃金制度は、賃金の最低限度を定め、それより低い賃金を労働者に支払ってはならないとする制度です。
県内全事業所に適用される神奈川最低賃金は、10月1日から月額5514円、月額696円に改正されました。また、一部業種に適用される産業別最低賃金についても年内に改正される予定です。

詳しくは、神奈川労働基準局賃金課 ☎045(211)7354または、厚木労働基準監督署 ☎046(2228)1331へお問い合わせください。

人権啓発フェスティバル
とき 11月10日(水)、11日(木) ところ 神奈川県民ホールおよび産業貿易センター 内容 人権シンポジウム(10日)、パネル展示、郷土芸能、物産展ほか 問い合わせ先 県人権男女共同参画課 ☎045(201)1111 内線3456

せんか座間の文化財



十一月一日から七日までは文化財保護強調週間です。私たちに祖先が残してくれた歴史的、学術的価値の高い文化遺産を守り、後世に伝えようという週間です。座間は古くから交通の要衝として多くの文化が伝わり、有形・無形文化財、史跡、天然記念物の宝庫となっています。

これら貴重な文化財を未来に残していくためには、まず知ることが大切です。今回は、市指定重要文化財を中心に、どなたでもご覧になることのできる文化財を紹介します。秋の一日、遠い昔に思いをはせ、文化財を訪ねてみてはいかがでしょうか。

担当 生涯学習課 ☎046(252)8476 FAX046(252)4311

石造大日如来座像

座間一丁目の瀬戸さんのお宅。庭の隅にたたずむのは、天和三年(一六八三)建立の大日如来座像。温和で気品あふれるこの座像は、市内の石造物の中でも最も原形に近い形で残されています。石に刻まれている「鎌倉郡」とは、座間がかつて鎌倉郡に編入されていた名残りです。

座間一丁目の瀬戸さんのお宅。庭の隅にたたずむのは、天和三年(一六八三)建立の大日如来座像。温和で気品あふれるこの座像は、市内の石造物の中でも最も原形に近い形で残されています。石に刻まれている「鎌倉郡」とは、座間がかつて鎌倉郡に編入されていた名残りです。



六字名号碑と蜻蛉燈籠

徳川家康の家臣で、この地域の領主をしていた内藤清成が、その父の竹田宗仲の菩提寺として創建したと伝えられる宗仲寺。

この寺には、二つの市指定の文化財があり、その一つが六字名号碑と蜻蛉燈籠。



六字名号碑



蜻蛉燈籠

神変大菩薩碑



諏訪明神社は慶長の初め(一五九〇年代)に建立された。寛政十二年(一八〇〇)建立の神変大菩薩碑は、日本の山岳宗教である修験道の

岩城常隆供養五輪塔



心岩寺は、鎌倉の建長寺の末寺で、かつては西中学校の付近にありましたが、室町時代の文安年間(一四七四)に相模川の洪水で流され、文明二年(一四七〇)に現在の場所に移されたといわれています。

ここ心岩寺の岩城常隆供養五輪塔は、昭和二十九年(一九五四)に発見され、寛文九年(一六六九)に作られたこと、福島県

栗原神社のシラカシ



目通り三・六メートル、樹高約二十メートル。シラカシは、関東地方で見られる代表的な樹木ですが、市内では急激な宅地開発のため、樹林としてはほとんど見ることができません。栗原もかつては、このシラカシのような大木があちこちに茂っていたのでしよう。

所在地 栗原中央四丁目四ノ十四

大ケヤキ



伝説によると、昔、源義経の側室護王姫は、兄の頼朝に追われて奥州(岩手県)平泉に逃れた義経を追い、この地まで来ました。が、難産のため亡くなつてしまいました。それを哀れに思った村人が、護王姫母子を葬った傍らにケヤキを植えて墓標

この木だといわれています。現在、市内における最大最古の大木です。

所在地 入谷一丁目三三六六

不用品バンク

お譲りします

オルガン、洋服ダンス、腹筋台、パイプベッド、ステレオ、押入れタンス、瞬間湯沸器都市ガス用、ベビーカー、こたつ、カラーモニター、圧力なべ、四輪駆動車用チェーン、大人用三輪自転車、ベビーカー、やなせ幼稚園リュック、三歳児祝着一式(女児用)、ベビーカー、テーブル

希望します

テレビ、ビデオ、ファイルキャビネット、電子オルガン、シンセサイザー、ピアノ、ベッド(二段、三段、ロフト、シングル、ベビー)、ひばりが丘幼稚園女子制服、ゆりかご、自転車(十四・二十・二十六インチ)、剣道着、剣道防具一式、三輪車、ベビーカー、ベビーフェンス、ヘコ帯、けな男児用、パソコン、ベビーカー、物置、西中制服(女子用)、ベビーカー、ベビーカーA・B、ハイチェア、双児用ベビーカー、ジュニアカーシート、洗濯機(全自動)、掃除機、フルート、チャイルドカーシート、パイオリン(三・七歳用)、座卓

担当 市民生活課 ☎046(252)8218

みんなの広場

大人のためのおはなし会

とき 11月18日(木)午前10時~11時30分 ところ 市立図書館おはなしの部屋 参加費 無料 申込方法 当日直接会場へ 問い合わせ先 座間おはなし会 ☎046(252)4687(島津)

書展

とき 11月10日(水)~14日(日)午前10時~午後6時(14日は午後5時まで) ところ 市民文化会館 内容 書の展示 入場料 無料 問い合わせ先 書展専修会 ☎046(255)0579(真島)

厚木地区シニアライフセミナー

とき 11月13日~27日の毎週土曜日(いずれも午後1時30分~4時) ところ 厚木市総合福祉センター(厚木市中町1ノ4ノ1) テーマ 発見!いきいきシニアライフ 経済、健康、生きがいづくり 定員 先着50人 参加費 無料 申込方法 11月11日(木)まで(おはなしの広場)

家庭教育のついで

とき 11月16日(火)午前10時~11時30分 ところ 市民文化会館 内容 倫理を基盤とした家庭教育・心の教育の実践体験談と講話 対象 どの年代でも 定員 60人 参加費 無料 申込方法 当日直接会場へ 問い合わせ先 (社)実践倫理宏正会 ☎046(253)3346(渡辺)

教育を語る座間市民集会

とき 11月21日(日)午後1時15分(受け付け) ところ 市民健康センター 内容 講演会、日本の教育はどこへいくのか 講師 一橋大学教授内海和雄さん 参加費 300円(資料代) 問い合わせ先 ☎046(255)8055(田島)

和泉短期大学ハンドベル・クワイア定期演奏会

とき 11月3日(水)午後5時~7時 ところ 市民文化会館

お役立ち情報満載!

さまインフォメーション



市内の催しや行政情報などは、身近なダイヤル情報『座間テレホンニュース』☎046(251)9000でご案内しています。

11						
日	月	火	水	木	金	土
	1	2	3	4	5	6
7	8	9	10	11	12	13
14	15	16	17	18	19	20
21	22	23	24	25	26	27
28	29	30				

12						
日	月	火	水	木	金	土
			1	2	3	4
5	6	7	8	9	10	11
12	13	14	15	16	17	18
19	20	21	22	23	24	25
26	27	28	29	30	31	

案内

年末調整説明会

大和税務署では、平成11年分の給与所得に対する年末調整の仕方と法定調書および給与支払報告書の書き方などの説明会を開きます。

事業所などの源泉徴収事務担当者は、必ず出席してください。

とき 11月25日午後1時30分～4時(午後1時受付)

ところ 市民文化会館小ホ-ル
詳しくは、大和税務署法人課税第二部門☎046(262)9422へお問い合わせください。

担当 市民税課 ☎046(252)8007・FAX046(255)3550

産業と暮らしに生かす「サ-ビス業基本調査」を実施

サ-ビス業の事業・活動を行っている事業所、店舗、施設の経済活動および業務の実態を調査し、全国および地域別のサ-ビス業に関する基礎資料を得ることを目的に、11月15日を基準日として全国一斉に「サ-ビス業基本調査」が実施されます。調査の対象は、個人や企業・団体に対する技能、技術、知識、情報、労務、施設の提供や、物品の賃貸または会員に対する情報の提供などを行っている事務所、店舗、施設です。11月上旬から調査員が調査票記入のお願いに各事業所へ伺います。調査上知り得た内容は、統計に関すること以外の使用はいたしませんので、ご協力をお願いします。

担当 企画政策課 ☎046(252)8379・FAX046(255)3550

パ-トなんでも相談会

とき 11月9日午後1時～5時
ところ 市庁舎1階ロビ-
内容 税金、社会保険、年次有給休暇、解雇などについての相談
申込方法 当日直接会場へ

担当 産業課 ☎046(252)7604・FAX046(255)3550

中小企業者のための金融説明会および個別相談会

とき 11月12日午後1時30分～4時
ところ 市庁舎5階第1会議室
内容 安心で便利な制度融資の利用方法と概要について、中小企業金融公庫職員や神奈川県信用保証協会職員などによる説明会と個別相談会
対象 市内中小企業者
定員 50人(先着順)
申込方法 11月11日までに直接または電話かファクスで市商工会☎046

(251)1040 ファクス046(254)2220または担当へ

担当 産業課 ☎046(252)7604・FAX046(255)3550

フィールドゲ-ム大会

とき 11月13日午前9時30分～(雨天中止)

ところ 芹沢公園
内容 野外ゲ-ムを楽しむ
費用 無料
申込方法 当日直接同公園へ

担当 スポ-ツ課 ☎046(252)8177・FAX046(252)4311

ボランティア体験講座

とき 11月15日～12月10日の間で都合の良い日3日間(土曜・日曜、祝日を除く)午前9時30分～

ところ 市立もくせい園
内容 知的障害者の作業、スポーツ、レクリエ-ション活動の援助
対象 高校生以上

定員 1日あたり3人まで
費用 415円(昼食代ほか)
申込方法 11月10日までに電話で同園へ

担当 市立もくせい園 ☎046(253)0804

下水道排水設備工事責任技術者試験および試験講習会・更新講習会

試験
とき 平成12年2月17日(木)午後1時30分～4時
ところ 国学院大学たまブラ-ザキャンパス(横浜市青葉区)
手数料 4000円

試験講習会
とき 平成12年1月12日(水)午後1時30分～4時
ところ 横浜文化体育館(横浜市中区)
手数料 3000円

更新講習会
とき 平成12年1月13日(木)、14日(金)の内の1日午後1時30分～4時30分
ところ 横浜文化体育館(横浜市中区)
手数料 4000円

共通事項
申込期間 11月24日～30日
申込方法 担当課に備え付けの申込書に必要書類を添えて担当へ持参

担当 下水道管理課 ☎046(252)8541

障害者の日記念講演会

とき 12月4日午後2時～(午後1時40分開場)

ところ 市文化福祉会館3階ホ-ル
テーマ 生きがいは、可能性への絶えざる挑戦があって生まれてくる
講師 元NHKスポ-ツアナウンサ-鈴木文弥さん
入場料 無料
申込方法 当日直接会場へ

担当 市心身障害児者団体連絡協議会(市社会福祉協議会内)

☎046(251)4117・FAX046(251)4119

市立図書館

ひまわり号巡回日程

ひばりが丘南児童館 = 6日・20日午後2時30分～3時30分 小松原1丁目第2多目的広場 = 11日・25日午前10時30分～11時30分 入谷小学校 = 4日午後2時30分～3時45分 東原小学校 = 12日・26日午後2時30分～3時45分 N T T大塚本町アパ-ト = 17日午前10時30分～11時30分 栗原小学校 = 10日・24日午後2時30分～3時45分 東原共同住宅 = 4日・18日午前10時30分～11時30分 相模が丘4丁目多目的広場 = 12日・26日午前10時30分～11時30分 相模野小学校 = 5日・19日午後2時30分～3時45分 中原小学校 = 17日午後2時30分～3時45分

雨天の場合は巡回を中止し、学校への巡回は時間変更になることがあります。

担当 市立図書館 ☎046(255)1211・FAX046(252)5704

11月に納めるのは

固定資産税・都市計画税(第4期)
国民健康保険税(第6期) 国民年金保険料(第8期)
最寄りの金融機関、市役所または出張所で納めてください。
使用料などもお忘れなく。



各館とも1日(月)が休館日のため申し込みは2日からとなります。

東地区文化センター

☎046(253)0781 FAX046(253)0789

ひがし子ども映画会

とき 11月13日午後3時～4時
内容 「彦-とんち話」「とびうおのぼうやは病気でずりゅうの目のなみだ」
入場 自由(幼児は保護者同伴)
費用 無料

冬をむかえるガ-デニング教室

とき 11月17日、12月1日いずれも午後1時15分～3時30分(全2回)
ところ コトブキ花園(栗原中学校北側)
内容 冬も花のある暮らしを楽しむために、パンジ-を中心にした寄せ植えを学ぶ
対象 市内在住・在勤者
定員 25人(多数抽選)
費用 3000円(材料費)
持ち物 エプロン、タオル、はさみ、ビニ-ル袋、割りばしほか
申込方法 11月7日までに直接また

は電話かファクスで同センタ-へ

年賀状版画教室

とき 11月20日、27日午後1時30分～4時30分

内容 版画の基礎と年賀状作成
対象 市内在住・在勤者
定員 20人(先着順)
持ち物 彫刻刀、パレン、筆記用具
費用 500円(材料費)

申込方法 11月12日までに直接または電話で同センタ-へ

市立青少年センター

☎046(253)8411 FAX046(259)2163

子どものための初級手話教室～自分のことを手話で話してみよう～

とき 11月13日、14日、21日、27日、28日、12月5日午後2時～4時(全6回)

内容 手話で歌やゲ-ムを楽しみながら、あいさつ、自己紹介、数の表し方など日常生活で生かせる手話を学び、手話で会話に挑戦する

対象 小学4年生～中学生
定員 20人(先着順)
費用 無料
協力 手話サ-クル「輝ハンズ」

申込方法 11月11日までに直接または電話で同センタ-へ

北地区文化センター

☎046(747)8361 FAX046(747)8542

子どものつどい

とき 11月21日午前11時～午後3時

ところ 県立座間谷戸山公園
内容 聴診器を使って木の音を聴いたり、谷戸山公園の収穫祭に参加
対象 市内在住・在勤者
定員 小学生以上の親子15組(先着順)

費用 無料
申込方法 11月16日までに直接または電話かファクスで同センタ-へ



税務事務非常勤職員

募集人員 8人
応募資格 原則として、18歳以上45歳未満の健康な方
内容 当初課税の補助作業
賃金 時給700円～900円(経験年数により異なる)

採用期間 平成12年1月20日(木)～5月末日
勤務時間 月曜～金曜日の午前9時30分～午後4時

応募方法 11月19日までに、市販の履歴書(写真添付)に必要な事項を記入の上、本人が担当へ持参

担当 市民税課 ☎046(252)8007・FAX046(255)3550

育児相談	なかよしベビークラス	2歳児歯科健康診査	赤ちゃん教室	ポリオ(急性灰白髄炎)
受付時間 午前9時30分～10時30分 測定と食事・発育状態・しつけについての相談 持物 母子健康手帳 申込方法 直接会場へ	とき 11月12日(金) 11月19日(金) 市民健康センター	とき 11月24日(水) 受付時間 午後1時～2時 ところ 市民健康センター 内容 歯科健診、予防処置および栄養相談など(予防処置は、希望者のみで無料) 対象 平成9年10月生まれ、希望者の母子健康手帳 歯ブラシ 申込方法 直接会場へ	とき 11月25日(木) 午前10時～11時30分 ところ 市民健康センター 内容 離乳食の作り方・すめ方、子どもの発達や予防接種について 対象 生後5カ月～8カ月児を持つ保護者 持ち物 母子健康手帳、スプーン 申込方法 電話予約	対象 生後3カ月～7歳6カ月未満(できるだけ18カ月までに完了) ところ 市民健康センター 受付時間 午後1時15分～2時15分(時間厳守)

健診 査康

市民健康課
 問い合わせ 046(252)7225
 046(252)7213
 FAX 046(252)7043



みんなの健康

老人性痴呆ほう相談	専門医による精神保健相談	栄養専門相談	厚木保健福祉事務所
とき 11月10日(水) 午後1時30分～4時 内容 痴呆ほうについての相談 申込方法 電話予約	とき 11月24日(水) 市民健康センター 内容 心の病気の治療や社会復帰などの相談 アルコール・薬物・シンナーなどの依存症の相談 申込方法 電話予約	とき 11月2日(火) 内容 病気のある方などの食事相談 申込方法 電話予約	046(224)1111

保健福祉事務所からの お知らせ

11月30日(火)までに受診を基本健康診査

既に申し込まれた方で、診査用書類をお持ちの方は、指定医療機関で忘れずに受診してください。

子宮がん施設検診

30歳以上の方で、検診をご希望の方は、協力医療機関に申し出て受診してください。

高齢者医療の手續	成人・老人健康相談	4カ月児健康診査	8～10カ月児健康診査	1歳6カ月児健康診査	3歳6カ月児健康診査	街頭献血
今月の該当者 昭和7年11月生まれの方 該当者および67歳以上で、まだ医療証の交付を受けていない方は、健康保険証と印鑑をご持参の上、手続きしてください。ただし、心身障害者療養受診証をお持ちの方は、手續が不要です。	とき 11月22日(月) 市民健康センター 11月25日(木) ひばりが丘・小松原児童館 受付時間 午前9時30分～10時30分 内容 身体測定、尿検査、血圧測定、体脂肪測定と相談 持ち物 健康手帳 申込方法 直接会場へ	とき 11月16日(火) 午後1時～2時 ところ 市民健康センター 対象 平成11年7月生まれ	市では、指定相談医を定め、無料で健康診査を実施しています。対象者には個人通知をしますので、あらかじめ医療機関へ電話連絡の上、母子健康手帳をお持ちになり受診してください。	内科 ところ 指定医療機関 対象 平成10年4月生まれ 歯科 とき 11月10日(水)、17日(水) 月 午前9時30分～10時30分 ところ 市民健康センター 対象 平成10年3月生まれ	とき 11月9日(火) 午後1時～2時 ところ 市民健康センター 対象 平成8年5月生まれ 持ち物 母子健康手帳	とき 11月7日(日) 午前10時～正午、午後1時～3時 ところ 市民健康センター(健康まつり会場) 主催 座間ライオンズクラブ

救急診療

休日診療

診療場所 休日急患センター(市民健康センター1階)
 内科系・小児科系 問い合わせ先 046(252)9090
 受付時間 午前9時～11時45分、午後2時～4時45分、午後7時～9時45分
 歯科系 問い合わせ先 046(252)8217
 受付時間 午前9時～11時45分、午後2時～4時30分

外科・婦人科・耳鼻科系(昼間)
 診療時間 午前9時～正午、午後2時～5時

診療月日	医院名	所在地	電話
外科系			
11月3日	ひばりが丘病院	ひばりが丘	046(256)181
11月7日	相武台病院	相武台	046(256)111
11月14日	井上外科整形外科	入谷	046(256)1177
婦人科系			
11月3日	原産婦人科医院	さがみ野	046(252)0625
11月7日	金子産婦人科医院	入谷	046(255)8541
11月14日	シロタ産婦人科	相武台	046(253)8511
耳鼻科系			
11月3日	伊勢原市休日夜間診療所	伊勢原市伊勢原	0463(93)5019
11月7日	相模原南メヂカルセンター	相模原市相模大野	042(756)9000
11月14日			

夜間・深夜診療

消防テレホンサービス 046(251)0119で医療機関を紹介します。
問い合わせ先 消防署 046(256)2211(24時間)
 FAX 046(251)5263(障害者の方専用)
 市役所 046(255)1111(午後10時まで)
 当番医が変更される場合もありますので、必ず電話で診療時間も含めて確認してください。

障害児歯科相談	こども整形外科相談	大人の歯ぐき検診	結核定期健康診査(業態者検診)	女性の保健相談	外国籍国民の結核健康診査
とき 11月9日(火) 内容 心身に障害のある6歳未満の幼児 申込方法 電話予約	とき 11月25日(木) 午後1時～2時 内容 18歳未満で心配のある方 申込方法 電話予約	とき 11月30日(火) 20歳～39歳 内容 歯と歯ぐきの健康を保つための検診とブラッシング指導 申込方法 電話予約	とき 11月2日(火)、9日(火)、12日(金)、18日(木)、30日(火) いずれも午前9時～11時、午後1時～3時 対象 旅館、飲食店、料理店、遊技場、看護婦、保育士、あんまマッサージ指圧師、はりきゅう師、理容・美容業、クリーニング業などに従事している方で、定期健康診査(職場検診、住民検診)を済ませている方 申込方法 当日直接厚木保健福祉事務所別館へ	とき 11月10日(水) 午後1時30分 内容 更年期の症状など、女性にかかわる体の相談 相談員 北里大学病院医師 上坊敏子さん 参加費 無料 申込方法 電話予約	とき 11月14日(日) 午前9時～11時 対象 管内の外国人登録者 内容 16歳以上のエックス線撮影および15歳以下のツベルクリン反応検査 費用 無料 通訳 英語、中国語、スペイン語、ポルトガル語、ベトナム語、ラオス語、タイ語 申込方法 当日直接厚木保健福祉事務所へ

大和斎場休場日

11月18日(木)

電話予約の受け付けは行いません。
 問い合わせ先 大和斎場 046(264)566

写真掲載希望者を募集

対象 応募時に1歳未満の赤ちゃん
 掲載号 12月・1月・2月
 応募方法 カラー写真の裏に、保護者の住所・氏名・電話番号、赤ちゃんの氏名(ふりがな)、生年月日・性別を明記して〒2228-8566市役所市民情報課まで郵送または持参
 申込期限 11月10日(水) 当日消印有効
 希望者多数の場合は抽選とし、掲載が決定した方には連絡します。なお、応募いただいた写真は返却いたしません。



ゆか 悠花ちゃん
 H10.10.13生まれ 女
 入谷2丁目



りょうと 稜人ちゃん
 H10.10.26生まれ 男
 相模が丘2丁目



りか 理香ちゃん
 H11.1.25生まれ 女
 立野台2丁目

出会い♡ふれあい♡楽しさいっぱい

11月7日(日)会場案内

子ども広場コーナー

マミニSLMフアア遊具マ子どもたちに工作遊び、ゲームなどの指導マ人形作りマわら細工・折り紙などの指導



ステージ

マゴゴファイブショーマ和太鼓マ民謡マフラダンスマおはやしの演奏



健康まつりコーナー

市民健康センター会場 午前9時30分～午後3時

マ体力測定マ健康なんでも相談とパネル展マ卵の無料配布(①午前11時～②午後2時～)、健康料理展示と緑黄色野菜ペリ菜の無料配布マ腎臓病啓発ちらしの配布とビデオ放映マ動物の飼育相談(ドッグ・キャットフード無料配布)マ廃油石けん作りおよび配布マはり・きゅう・マッサージ師の実演マ献血・献眼・献腎登録



環境・リサイクルコーナー

マ環境問題への啓発マコンポスト・電動式生ごみ処理機の展示マリサイクル製品の展示

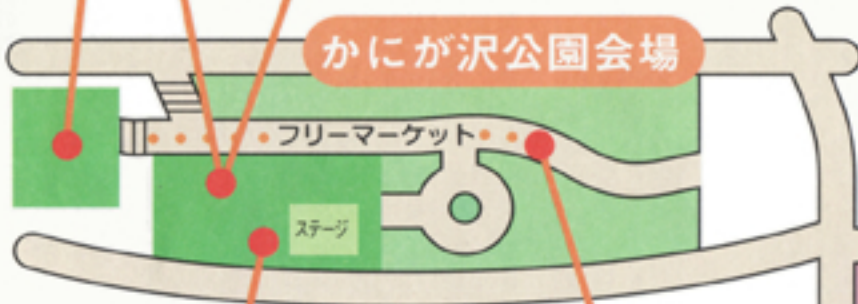


子ども広場コーナー

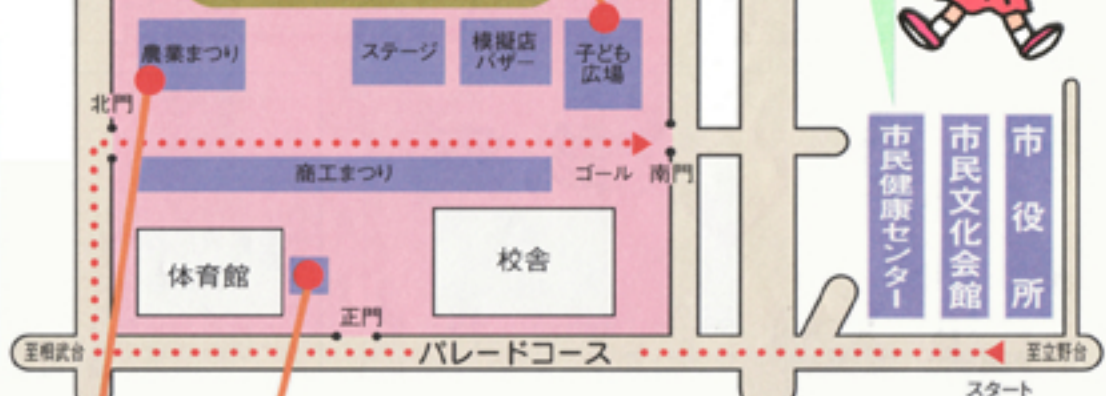
マボーイ・ガールスカウト展



かにが沢公園会場



座間中会場



市民健康センター
市民文化会館
市役所

ファミリーコーナー

マゲートボールの指導および試合



フリーマーケット



ステージ・パレードプログラム

◆座間中学校校庭ステージ

時間	内容
8:50~9:20	開会式 座間市少女マーチングバンド演奏 開会の辞 座間市和太鼓保存会鳳天太鼓演奏
9:30~10:00	フラダンス ハラウオ カロケ メレレ オカヒキナ フラグループ
10:00~10:40	おはやし 座間市祭囃子保存連絡協議会
10:40~11:10	和太鼓演奏 座間市和太鼓保存会鳳天太鼓
11:10~11:50	ゴゴファイブショー (TVキャラクターショー) (11:50~12:20 ステージ脇で握手会開催)
11:50~13:20	広場にパレード入場
13:20~14:10	民謡 民文連 相武あじさい会・相模八千代会
14:10~14:50	ゴゴファイブショー (TVキャラクターショー) (14:50~15:10 ステージ脇で握手会開催)

◆かにが沢公園ステージ

時間	内容
9:50~10:50	民謡 民文連 相武あじさい会・相模八千代会
10:50~11:20	ピエロパフォーマンスショー
11:20~12:00	フラダンス ハラウオ カロケ メレレ オカヒキナ フラグループ
12:00~13:00	和太鼓演奏 座間市和太鼓保存会鳳天太鼓

【座間中学校体育館前イベント広場(特設ステージ)】

座間市祭囃子保存連絡協議会(9団体)が終日おはやしの演奏
【パレード】:座間市役所前を午前11時45分出発

文化コーナー

マ囲碁の手合わせおよび指導
マ菊花の展示および指導



ステージ

マ和太鼓マ民謡マフラダンス
マピエロパフォーマンス
ショーマ大道芸



イベント広場

座間市祭囃子保存連絡協議会によるおはやしの演奏が、終日行われます



農業まつりコーナー

マ地元産野菜・大和芋・豚肉・植木・鉢花などの直売マふれあい牧場、もちつき大会マ農産物加工品の直売マ農協オリジナル商品の販売ほか



商工まつりコーナー



マ食肉・水産加工品・果物・生活必需品の特売マ工業会製品の展示・販売マ福引き大抽選会マ落書きコンクールマ住宅耐震相談受け付け(無料)ほか

模擬店・バザーコーナー

マ障害者が制作した手芸品・陶器などの直売マリサイクルバザーほか

