

広報 ざま



編集・発行 / 座間市企画部市民情報課
〒228-8566 神奈川県座間市緑ヶ丘1-1-1 ☎ 046(255)111(代)
ホームページアドレス <http://web.infoweb.ne.jp/city-zama/>

ZAMA PUBLIC INFORMATION



熱心にゴミを集める参加者(昨年)

参加方法

当日の参加も可能ですが、軍手・ゴミ袋などの準備の都合により、8月25日(金)までに電話で担当までご連絡ください。

担当 資源対策課
☎046(252)7659



2,111人が参加した昨年のクリーン推進運動

ふるさとの豊かな自然のために

相模川クリーン推進運動



とき **9月3日(日)午前9時** ~ 《雨天の場合は10日(日)に延期》

ところ **相模川グラウンド**

私たちの手で川を守ろう!

川が泣いています!

ここ数年のアウトドアブームの高まりとともに、相模川でもバーベキューや釣りなどを楽しむ方が急増しています。余暇を利用して自然に親しむライフスタイルは、現代社会に生きる私たちにとって、心の豊かさを充足させるために必要不可欠なものといえるでしょう。

しかしその一方で、一部の心無い利用者によるゴミの投棄が増加しています。河川敷を見渡してみると、至る所に、缶、びん、ペットボトル、発泡スチロール、生ゴミ、花火などさまざまなゴミが散乱しています。これらのゴミは、川の景観を損ねるだけでなく、自然環境を破壊する原因にもなっています。

「相模川クリーン推進運動」は、このような状況から相模川沿岸の豊かな自然環境を守るために実施されているもので、今年で18回を数えます。昨年は、ボーイスカウト、ガールスカウト、スポーツ少年団、社会福祉協議会、シルバー人材センター、各種ボランティア団体など31団体と個人の参加者を合わせた2,111人もの方の協力により、1時間30分ほどの収集作業で、約4.7トンの大量のゴミが集められました。

川を守るためには、まず、ゴミを出さないこと、投棄しないことが最も重要なことです。しかし、今でもゴミは投棄され続けており、私たちにとって掛けがえのない自然環境が破壊されています。川を守っていくために、今年も皆さんの協力が必要です。一人でも多くの方の参加をお待ちしています。

総合防災訓練を実施します

▶とき 9月1日(金)午前9時~
▶ところ 相模が丘小学校
(4・5面に関連記事を掲載)

午前9時に、防災行政無線で市内一斉に訓練用のサイレンを鳴らします。実際の災害と間違えないようご注意ください。
担当 防災課 ☎046(252)7395

環境通信/13

ご注意ください
「夜間騒音」



最近、夜間の生活騒音に対する苦情が数多く寄せられています。これらは一人ひとりの心掛けで解消できるものばかりです。皆さんの生活環境を守るためにも、次の点に十分注意しましょう。

夜間は大声を出さない。
車のエンジンを掛けたまま駐車したり、 unnecessaryな空ぶかしはしない。

深夜営業をしている事業者の方へ

飲食店営業は「神奈川県生活環境の保全等に関する条例」により、騒音の基準などが定められています。カラオケなどの音響機器は、午後11時以降に使用する場合は、音が店の外部に漏れない防音装置を備えていないと使用できません。また、店の前での話し声なども苦情の一因となっています。

深夜営業の時間帯が、周辺の方にとっては睡眠の時間帯であることをご理解いただきますようお願いいたします。
担当 環境保全課 ☎046(252)8214 FAX046(257)7743

ふれあいフェスティバル2000
バス運行表

行き

1・2・3号車	1回目	2回目
神原ビル前	8:35	10:35
相武台病院前	8:40	10:40
消防北分署前	8:50	10:50
小松原バス停	8:55	11:00
セブイレブンひばりが丘店前	8:58	11:03
ひばりが丘小学校プール前	9:05	11:10
下栗原バス停	9:15	11:15
栗原大矢製畳前	9:20	11:20
座間中央病院前	9:25	11:25
座間駅前	9:30	11:30

4・5・6号車	1回目	2回目
座間郵便局前	8:55	10:55
相模が丘火の見	9:05	11:05
北地区文化センター前	9:08	11:08
相模中学校前	9:11	11:11
アガベ作業所前	9:15	11:15
栗原高校入口	9:20	11:20
栗原小学校前	9:23	11:23

7号車	1回目	2回目
四ツ谷日枝神社前	9:10	11:10
新田宿大正屋前	9:15	11:15
西中学校正門前	9:20	11:20
鳩川児童館前	9:25	11:25
座間中宿郵便局前	9:30	11:30
J.Aさがみ座間支店前	9:35	11:35

帰り

全号車	出発
市民文化会館	16:00

6歳未満の幼児を乗車させる場合は、1・5・7号車に乗車してください。

ふれあいフェスティバル2000
8.27 ハーモニーホール座間

市および市社会福祉協議会では、『福祉大会』と『社協福祉まつり』を合わせた催し『ふれあいフェスティバル2000』を開催します。当日は市役所七階展望回廊も開放しますので、多くの皆さんの

ご来場をお待ちしています。
とき 八月二十七日(日) 午前10時～午後四時
ところ 市民文化会館 (ハーモニーホール座間)
内容 第一部 第二十七回福祉大会(自立更生表

彰 援護功労表彰、
作文・標語入選表彰
など) 第二部 第十七回社協福祉まつり(大道芸、模擬店、福祉バザー、ビンゴゲーム、大正琴・銭太鼓演奏) 入場自由
送迎 送迎バスあり(左のバス運行表のとおり)
詳しくは、担当へお問い合わせください。
担当 社会福祉課 ☎046(252)7122 FAX046(256)3600



昨年のふれあいフェスティバル99

長寿のお祝いに敬老祝金を贈ります

市では、長年社会に貢献されてきたお年寄りを敬い長寿を祝うため、毎年9月に敬老祝金を贈っています。

対象者は下表のとおりで、9月25日(月)から30日(土)の間に各地域の民生委員より贈呈させていただきます。予定です。
担当 高齢対策課 ☎046(252)7127 FAX046(256)3600

市敬老祝金 (9月15日現在、引き続き3カ月以上市内に居住している方)

対象年齢	金額
100歳以上 明治33年9月16日以前生まれ)	10万円
99歳 明治33年9月17日～明治34年9月16日生まれ)	5万円
88歳 明治44年9月17日～大正元年9月16日生まれ)	2万円
77歳 大正11年9月17日～大正12年9月16日生まれ)	5千円

県敬老祝金 (9月15日現在、引き続き1年以上県内に居住している方)

対象年齢	金額
99歳 明治33年9月17日～明治34年9月16日生まれ)	3万円
88歳 明治44年9月17日～大正元年9月16日生まれ)	1万円



消防本部総務課
☎046(256)2211

第四十二回神奈川県消防操法大会が七月二十六日、県総合防災センターで開催されました。本市の代表として出場した消防団第一分団は「小型ポンプ操法の部」において、

第一分団が優良賞を獲得

出場二十一チーム中五位で優良賞を獲得しました。競技は放水までの時間と節度、収納の正確性が採点されました。いずれのチームも各市町村代表とあって高い技術で競われる中、第一分団は日ごろの訓練の成果を十分に発揮していました。

二十世紀という新たな時代を迎えるに当たり、これからも地域福祉、在宅福祉に積極的な事業を展開してまいりますので、市民の皆さんのご理解とご協力をお願いします。
担当 市社会福祉協議会 ☎046(251)4117 FAX046(251)4119

皆さんのご支援により
社協法人化20周年



お年寄りの事故防止に
交通安全標語を募集

市交通安全対策協議会では、高齢者の事故防止をテーマに標語を募集します。一人何点でも応募できますので、多数ご応募ください。

応募資格 市内在住・在勤・在学者
応募期限 9月8日(金)＜当日消印有効＞
応募方法 はがき(ファクスは不可)1枚につき標語1点として、住所、氏名、年齢、電話番号を記入の上、〒228-8566市役所市民生活課あて郵送または持参(市内の小・中学校在学者は、それぞれの学校へ提出)

入賞者は「交通安全推進大会」で表彰します。
担当 市民生活課 ☎046(252)8218

姉妹都市(米国スマーナ市)中・高校生派遣団が出発

異文化体験を通して相互理解を深めるとともに、国際的視野を広げ、これからの時代にふさわしい青少年の育成を目的とする姉妹都市への中・高校生派遣事業。公募により選抜された中学生7人と高校生8人は、7月に5回の研修を終え、8月10日にアメリカに向けて旅立ちました。

出発に当たり団員は「友達をたくさんつくり、いろいろな体験をしてきたいです」と抱負を話していました。一行はホームステイをしながら貴重な経験をし、今月23日に帰国の予定です。

担当 渉外課 ☎046(252)8307



基本的なマナーなどを学んだ研修会

指定給水装置工事事業者を 追加指定

平成11年7月1日～平成12年6月30日指定分

氏名または名称	所在地	電話番号
有限会社 ヤマギシ設備	横浜市旭区上白根町829-5	045(954)1239
松本設備(松本育大)	相模原市南台1-9-26	042(749)1366
高橋設備 株式会社	相模原市相模台5-12-21	042(742)5191
ミズテック 株式会社	横浜市旭区柏町132-2	045(365)9840
有限会社 三笠工業社	厚木市厚木町3-2	046(221)0821
株式会社 創建相模原支店	相模原市田名1693	042(760)1839
株式会社 近郊水道設備工業	綾瀬市小園1509	0467(76)1001
有限会社 ヴィバレック	座間市緑ヶ丘2-22-44	046(251)6387
星野設備工業 有限会社	厚木市三田590-6	046(241)3675
株式会社 大神設備工業	厚木市妻田西1-16-22	046(224)5291
株式会社 勝栄工業	高座郡寒川町田端1180	0467(74)3733
株式会社 石川設備工業	高座郡寒川町倉見2296	0467(75)2554
有限会社 今野住設	綾瀬市深谷409-6	0467(77)9347
さかい設備	相模原市磯部180-7	046(252)0091
有限会社 木村工業	相模原市大島3235	042(761)0038
有限会社 伸興設備	横浜市瀬谷区宮沢1-26-10	045(303)3322
株式会社 太陽設備	横浜市港南区笹下1-3-25	045(841)5893
内田水道建設 株式会社	相模原市淵野辺本町2-18-19	042(752)2252
有限会社 須藤工業	相模原市東橋本2-13-17	042(771)7476
有限会社 武藤工業	東京都多摩市聖ヶ丘3-44-1	042(337)6770
ジェイ・アイ設備	東京都町田市下小山田町2740-3	042(797)1836
大勇建設 株式会社	座間市ひばりが丘2-727-38	046(254)3227
有限会社 丸勝工業	相模原市西橋本3-8-20	042(772)4060
三湘工業 株式会社	茅ヶ崎市甘沼947	0467(53)3328
有限会社 日野建設	大和市桜森2-23-15	046(262)5277
株式会社 国松工業	横浜市瀬谷区本郷4-44-1	045(304)0886
トヨコエンジニアリング 株式会社	横浜市南区永田台1-5	045(715)8541
株式会社 平設備	横浜市保土ヶ谷区新桜ヶ丘1-15-1	045(352)5481
有限会社 興水工業	相模原市麻溝台4-8-4	042(748)1376
株式会社 上野管工	相模原市新磯野418	042(766)0007
道明工業 有限会社	横浜市港北区綱島西2-25-5	045(543)1451
株式会社 鶴川設備工業	東京都町田市真光寺町859-4	042(734)5328
S Yサービス	相模原市相模台2-2-3ノーブルハイツ205	046(252)4504
ソウシン産業 株式会社	相模原市二本松1-20-6	042(771)4111

市では、指定給水装置工事業者として、平成十一年七月一日以降新たに三十四事業者を追加指定しました。給水装置工事の設計・施工は、市の指定事業者でなければなりませんので、ご注意ください。詳しくは、担当へお問い合わせください。

水道部業務課
 担当 046(252)7470
 FAX 046(255)4155



スポーツフェスティバルを開催

10月9日は
スカイアリーナ座間で
スポーツぜんまい

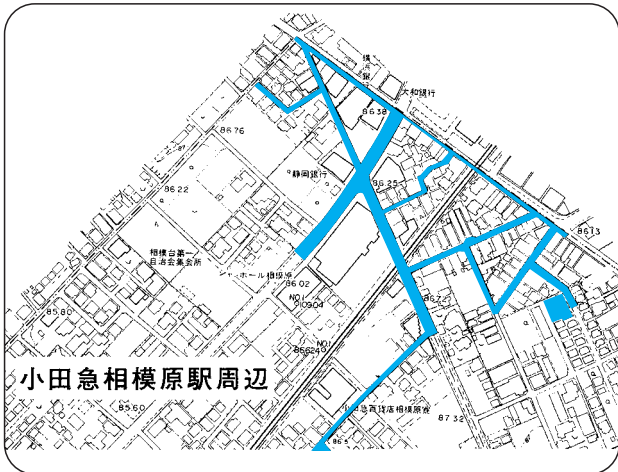
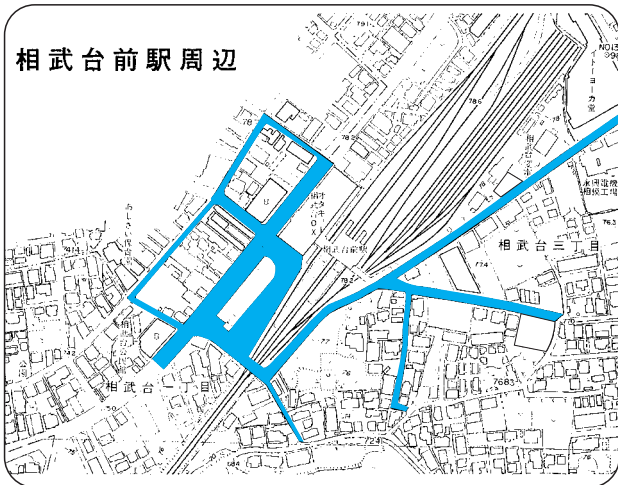
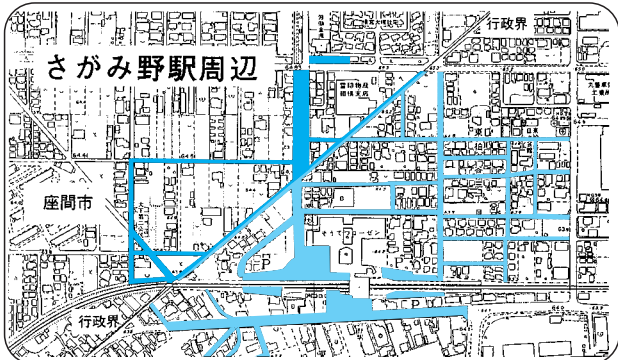
楽しいイベントにあなたも参加してみませんか

市民体育館(スカイアリーナ座間)では、十月九日(月)の「体育の日」午前九時から午後四時まで、スポーツフェスティバルを開催します。当日は、だれもが気軽に楽しめる各種スポーツイベントを用意しています。ご家族やお友達をお誘い合わせの上、お出掛けください。

《バスケットボール3ON3大会/午前九時～正午》
 出場チームは午後0時30分までに集合してください。

《卓球、バドミントン、バウンドテニス/午前九時～正午、午後一時～四時》
 出场比赛は午後5時(運動のできる服装でご参加ください)まで、幼児体育室は無料利用(運動場は通常利用できません)。

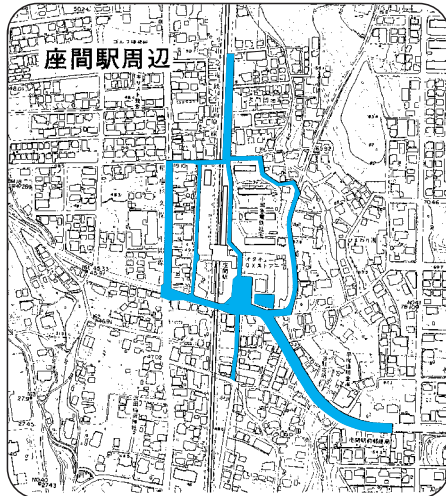
市民体育館
 担当 046(255)0077
 FAX 046(255)1188



放置自転車は歩行者にとって大変迷惑です

市では、地図のとおり市内4カ所に、自転車放置禁止区域を設けています。通路などへの自転車の放置は、大変迷惑となります。放置されている自転車は、市の保管場所に移動しますので(道路標識やカードレールにチェーンなどで固定されている場合は、切断して移動します)必ず自転車駐車場をご利用ください。

担当 市民生活課 ☎046(252)8218
 FAX046(255)3550



ここが市内の自転車放置禁止区域です

スイセイ・ミュージカル

「夢があるから!」 公開舞台稽古

市民文化会館(ハーモニーホール座間)では、平成12年度文化庁移動芸術祭選定作品であるスイセイ・ミュージカル「夢があるから!」の舞台稽古を公開します。

とき 9月27日(水)6時30分開演
 ところ 市民文化会館
 出演者 中村繁之、湖上芽映ほか
 対象 3歳以上
 定員 1000人(多数抽選)
 入場料 無料
 申込方法 8月31日(木)までに、往復はがきの往信用裏面および返信用表面に郵便番号、住所、氏名(往信用裏面には電話番号)を明記の上、〒228-0021市内緑ヶ丘1-1-2ハーモニーホール座間スイセイ・ミュージカル「夢があるから!」公開舞台稽古係あて郵送

担当 市民文化会館 ☎046(255)1100

木造住宅の無料耐震相談

市では、昭和56年以前に建築された木造住宅を対象に、無料耐震相談を実施します。

○とき 9月9日(土)午前9時30分～午後4時(時間予約制)

○ところ 東地区文化センター
○相談員 神奈川県建築士事務所協会座間支部委員

○用意する物 確認申請書などの図面(略図も可)、建築の状況分かる写真など

○申込方法 8月31日(木)までに電話で担当へ
※次回の相談は、平成13年2月に市民館で予定しています。

担当 建築課 ☎046(252)7396
FAX046(255)3550

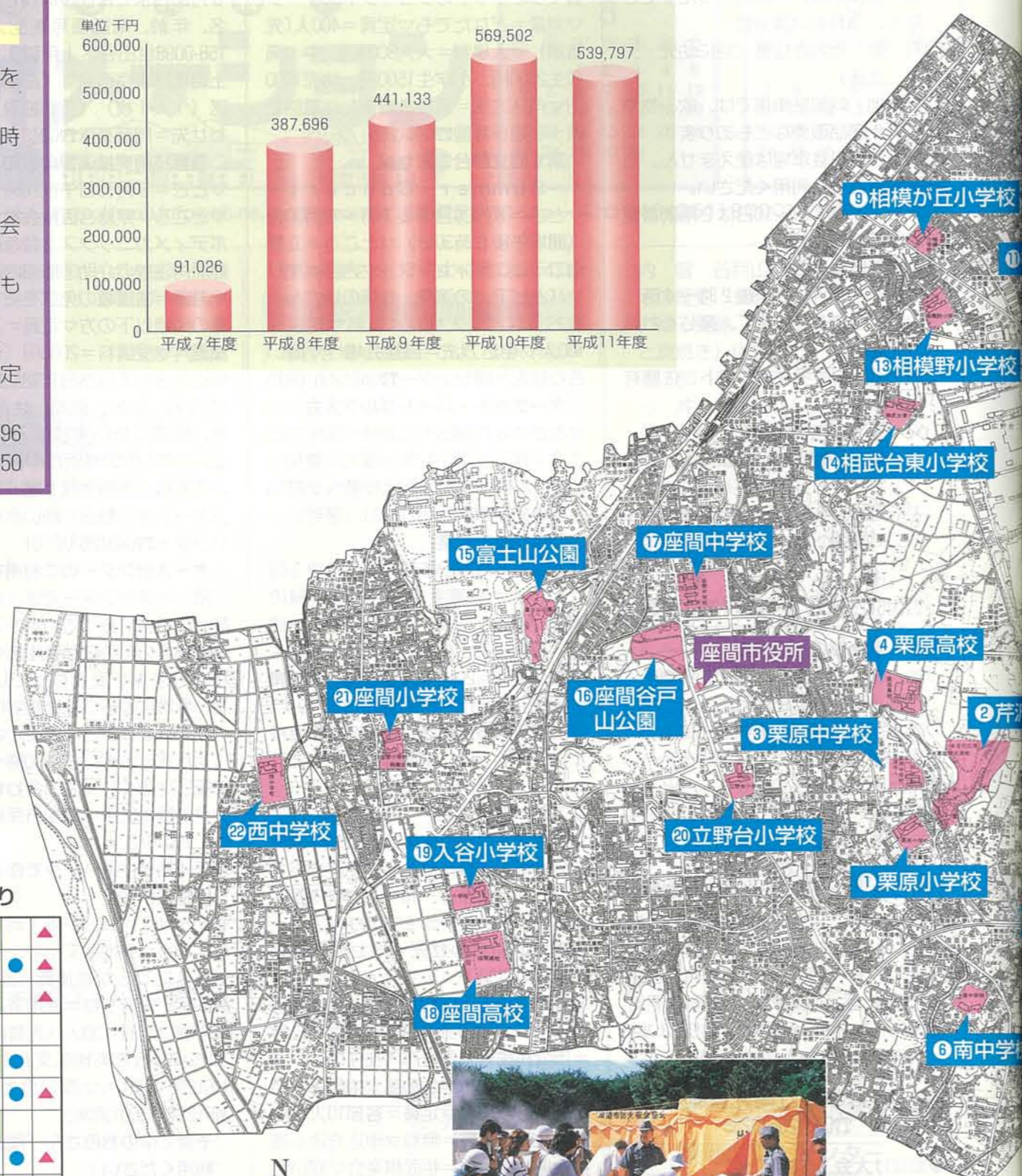


真剣に号外を見る「情報提供訓練」

【凡例】 ●：飲料貯水槽あり ▲：備蓄倉庫あり

1 栗原小学校	●▲	12 座間市民球場	▲
2 芹沢公園		13 相模野小学校	●▲
3 栗原中学校	●▲	14 相武台東小学校	▲
4 栗原高校		15 富士山公園	
5 東原小学校	●▲	16 座間谷戸山公園	●
6 南中学校	●▲	17 座間中学校	●▲
7 東中学校	●▲	18 座間高校	●▲
8 ひばりが丘小学校	●▲	19 入谷小学校	●▲
9 相模が丘小学校	●▲	20 立野台小学校	●▲
10 相模カンツリークラブゴルフ場	●▲	21 座間小学校	●▲
11 相模中学校	●▲	22 西中学校	●▲

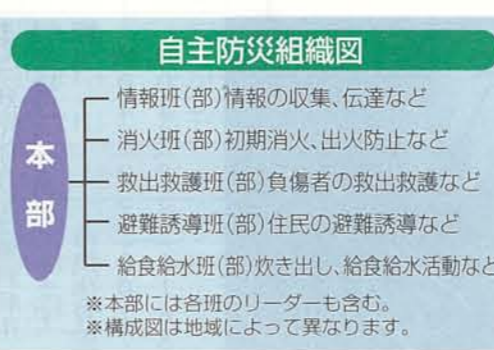
防災対策関連事業費の推移



煙体験ハウス「避難誘導訓練」



消火活動を身に着けよう



大地震に備え、9月1日は防災の日 防災訓練で実戦力を養おう

私たちの平穏な生活に突然襲いかかる大地震。私たちが住む神奈川県は、関東大震災以来、幸いにも大地震の発生はありませんでしたが、将来想定される南関東地震、東海地震や神奈川県西部地震などの首都圏直下型地震の発生が心配されています。

機会にいつ起きるかもしれない地震に備えよう。現在、市内で百の自治会が自主防災組織を結成しており、組織率は五五パーセントとなっています。

「防災週間」です。8月30日から9月5日は「防災週間」です。この活動の拠点となるのが「自主防災組織」です。日ごろから地域を知り、地域ぐるみの予防を「自らの地域、自らを守る」を合い言葉に、災害時に援助を必要とする人たち(災害弱者)と交流を深め、災害に強い街づくりを進める

阪神・淡路大震災では出火件数が二百六十一件と少ないながらもかわらず、焼失家屋は六百五十八棟に達しました。これは、道路の損壊や水道管の破壊などで消火栓が使用できず、消火活動が行えなかったことによるものです。

阪神・淡路大震災から五年たち、災害に対する危機意識が低下してきています。そう、今でこそ自主防災組織がその機能を十分に発揮するために、各自が負担する任務を明確にしていく必要があります。

阪神・淡路大震災から五年たち、災害に対する危機意識が低下してきています。そう、今でこそ自主防災組織がその機能を十分に発揮するために、各自が負担する任務を明確にしていく必要があります。

座間市広域避難場所

狭い路地も大丈夫「災害情報収集訓練」



地震が発生した場合を想定し、どこにいても初めの一分間以内に焦点をあてた、家庭および職場内の「二分行動訓練」として①その場にあった身の安全の出口の確保②火の始末などを実施し、こ

この活動の拠点となるのが「自主防災組織」です。日ごろから地域を知り、地域ぐるみの予防を「自らの地域、自らを守る」を合い言葉に、災害時に援助を必要とする人たち(災害弱者)と交流を深め、災害に強い街づくりを進める



暑い中での炊き出し訓練

非常持出袋の中身を点検

避難するとき、とっさに必要な物を持ち出せるよう、リュックサックなどにまとめておくことが大切です。非常持出袋は目につきやすいところに置きましょう。

袋の中身は、ときどき点検し、使用期限なども確認をして、中身を入れ替えるようにしましょう。

家族で防災会議を

会社や学校など外先で地震に遭ったとき、どうやって家族と連絡を取り、どうやっていつ、どこで地震に遭っても慌てず行動できるように、防災会議を開き、次のようなことを確認しておきましょう。

- 防災マップ(下図参照)を作成し避難ルートを決める。
- 緊急時にはどうやって連絡を取り合うか(災害用伝言ダイヤルなど)。
- 避難のとき、子供やお年寄りの面倒をだれが見るか。
- 避難のとき、だれが何をもち出すか。
- 非常持出袋の置き場所。
- 救急医薬品および消火器の点検。
- 家族の役割分担をどうするか。

自治会の地域特性と予想される災害

自主防災組織に必要な資機材の種類や数量は、組織の規模や地域の特性などにより差があります。また、自然環境や災害弱者がどこに住んでいるかなどによって、起こる災害や被害の種類も変わってきます。(下表参照)

自分たちの地域に必要な資機材は何か、検討しましょう。

自治会の地域特性と予想される災害

自主防災組織に必要な資機材の種類や数量は、組織の規模や地域の特性などにより差があります。また、自然環境や災害弱者がどこに住んでいるかなどによって、起こる災害や被害の種類も変わってきます。(下表参照)

自分たちの地域に必要な資機材は何か、検討しましょう。

非常持ち出し品リスト

▼家族それぞれのリュックに準備しましょう

非常用品	飲料水 インスタント食品 缶詰 カンパン チョコレート	衣類	セーター ジャンパー類 下着 毛布 厚手の手袋
救急用品	傷薬 胃腸薬 脱脂綿 ばんそうこう 包帯	その他	ヘルメット 携帯用ラジオ 予備電池 マッチ ロウソク
育児用品	ミルク 紙おむつ ほ乳びん		ナイフ 缶切り 懐中電灯

避難カードの作成

▼各自携帯しましょう

避難カード	
住所	避難所
氏名	避難所名
生年月日	避難所住所
性別	避難所電話番号
血液型	避難所地図
保護者名	避難所名称
連絡先	避難所名称
勤務先	避難所名称
緊急連絡先(親戚、知人等)	避難所名称
(氏名)	避難所名称
(電話)	避難所名称
避難場所	避難所名称

防災マップの作成

パッと見て分かるように、たくさんの色を使い絵で載せるなど工夫しましょう。

▲ 街頭消火器 ▲ 消防署
■ ブロック塀 ▲ 警察署
● 防災資機材倉庫 ● がけ
○ 自動販売機 ■ 公衆電話

総合防災訓練

「自らの地域は、自ら守る」自主防災組織が主役

東海地震および南関東地域直下型地震などによる大規模地震を想定した、発災対応型訓練を実施します。

○とき 9月1日(金)午前9時～11時30分
○ところ 相模が丘小学校

○訓練内容 ①自主防災組織11隊による、初めての軽可搬消火ポンプ消火訓練②市民などによる避難誘導、避難所開設、炊き出し、消火、救出訓練③防災関連機関などによる電話・電気・ガス復旧、情報復旧訓練④消防署と自衛隊による合同訓練など

※午前9時に、防災行政無線(同報無線)で市内一斉にサイレンを鳴らします。訓練ですので、実際の災害と間違えないようご注意ください。

座間市防災年表

平成7年	阪神・淡路大震災発生(1月17日) 公共施設耐震診断を実施 県防災情報ネットワーク稼動・運用開始(気象情報などの入手がスピードアップされる)
平成8年	広域避難場所に飲料水兼用耐震性貯水槽設置(4基) 軽可搬消火ポンプを自主防災組織10組織に配備 県震度テレメータ計測震度計設置 隣接4市による災害時における相互応援協定締結(座間市・大和市・海老名市・綾瀬市)
平成9年	地域防災計画改定 軽可搬消火ポンプを自主防災組織10組織に配備 公共施設耐震診断の実施(小学校3カ所・中学校3カ所・消防庁舎) 広域避難場所に飲料水兼用耐震性貯水槽設置(1基) 災害時対応措置の協力に関する協定締結(座間市電設協会) 相互応援に関する覚書締結(市内郵便局)
平成10年	防災行政無線(同報無線)運用開始(4月1日) 軽可搬消火ポンプを自主防災組織10組織に配備 公共施設耐震診断の実施(小学校2カ所・中学校1カ所) 公共施設耐震補強工事(小学校2カ所・消防庁舎) 災害時における相互応援協定締結(秋田県中山町)
平成11年	防災対策を消防機関から市長部局に移し、防災課を新設、体制の強化を図る 地域防災無線運用開始(4月1日) 公共施設耐震診断の実施(小学校2カ所・中学校2カ所) 公共施設耐震補強工事(小学校3カ所・中学校2カ所) 余剰教室の防災備蓄倉庫への活用(小学校1カ所)

お役立ち情報満載！ ざまインフォメーション

8						
日	月	火	水	木	金	土
		1	2	3	4	5
6	7	8	9	10	11	12
13	14	15	16	17	18	19
20	21	22	23	24	25	26
27	28	29	30	31		

9						
日	月	火	水	木	金	土
					1	2
3	4	5	6	7	8	9
10	11	12	13	14	15	16
17	18	19	20	21	22	23
24	25	26	27	28	29	30

市内の催しや行政情報などは、『インターネットのホームページ』<http://web.infoweb.ne.jp/city-zama/>、『座間テレホンニュース』☎046(251)9000でもご案内しています。

案内

日本語ボランティア ブラッシュアップ講座

とき 9月30日～10月28日毎週土曜日午後1時30分～3時30分(全5回)
ところ 相武台コミュニティセンター
対象 日本語ボランティア教師の経験者、日本語ボランティア養成講座を受講済みの方
定員 25人(多数抽選)
講師 (社)国際日本語普及協会 関口明子さん、津田訓江さん
受講料 無料(教材費として1000円)
申込方法 住所、氏名、電話番号を記入の上、ファクスで担当へ
担当 市国際交流協会事務局(渉外課内)
☎046(252)8307・FAX046(255)3550

市勤労者サービスセンターで 会員募集

市勤労者サービスセンターは、中小企業で働く方たちの福利厚生と事業所の発展援助を目的とした団体です。個人単位でも加入することができますので、この機会に加入をお考えになってみてはいかがでしょうか。

対象
事業所単位での加入 市内に事業所がある中小企業の勤労者と事業主
個人単位での加入 市内の中小企業に勤務する勤労者や、市内在住で市外の中小企業に勤務する勤労者など
主な事業内容
福利厚生事業 宿泊施設の利用助成、チケットあっせん、バスツアーなどの開催、人間ドックの費用一部助成
給付事業 結婚・出産・入学祝金、傷病・住宅災害の見舞金、死亡弔慰金、永年勤続慰労金などの給付
貸付あっせん事業 50万円を限度に生活資金の融資をあっせん(償還期間36カ月以内)
詳しくは、同サービスセンター事務局(担当課内)へ。
担当 産業課
☎046(252)7604・FAX046(255)3550

わが街再発見

「田園コース」展示企画

市民文化会館常設展示室で9月1日から10月13日(金)まで(開館時間午前9時～午後4時30分、ただし、毎週月曜日は休館日)市内新田宿、四ツ谷地区の八王子街道の街並みや旧跡、重要な文化財、さらに地域の四季の行事や景勝地を写真(パネル)などで紹介し

ています。市民の皆さんの身近なふるさとの散策コースとしてご活用ください。

担当 生涯学習課
☎046(252)8472・FAX046(252)4311

青少年善行ほう賞 候補者の推薦を

市青少年問題協議会では、善い行いをした青少年をほめたたえることによって、青少年が自信を深め自ら好ましい社会性を身に付けて、明るく住み良い郷土を建設する心を育てるため、青少年善行ほう賞を行っています。

市内に在住・在勤・在学している20歳未満の青少年で、善行ほう賞に該当する場合は、担当に備付けの「候補者推薦書」により推薦をお願いします。

なお、推薦された内容については、慎重に審査の上、12月2日開催の「青少年健全育成大会」において表彰します。

推薦書受付期限 10月20日(金)
詳しくは、担当へ。

担当 青少年課
☎046(253)8415・FAX046(259)2163

過去から未来へタイムカプセル

栗原小学校では、創立50周年を迎えるに当たり、昭和54年(1979年)の国際児童年を記念して埋められたタイムカプセルを開き、10月28日(土)の記念式典に展示する予定です。タイムカプセル埋設にかかわられた皆さんご参集ください。

また、同小学校では、記念事業の一つとして、未来へのメッセージをタイムカプセルに入れ、保存することを企画しています。

とき 9月10日午前10時～
ところ 栗原小学校体育館前築山
主催 栗原小学校創立50周年記念事業実行委員会
問い合わせ先 同委員会☎046(251)0074

担当 青少年課
☎046(253)8415・FAX046(259)2163

「レクリエーション・インストラクター 養成講習会」受講生募集

とき 8月27日、31日、9月10日、14日、28日、10月1日(日)、12日(木)、21日(土)、26日(木)、11月9日(木)、12日(日)、30日(木)、12月3日(日)、7日(木)木曜日午後6時～9時、土曜日午後1時～5時30分、日曜日午前9時～午後5時(全14回)

ところ 市公民館ほか
内容 理論20時間、実技30時間ほか現場実習
受講料 35,000円
主催 市レクリエーション協会
申込方法 電話かファクスで同協会事務局☎・FAX046(253)4722(佐藤)☎046(251)6921(藤野)へ
問い合わせ先 同協会事務局
担当 スポーツ課

☎046(252)8177・FAX046(252)4311

点訳・録音初級講習会

市社会福祉協議会では、点訳や音声録音などの知識を身に付け、視覚障害者の皆さんに、より多くの情報を提供するボランティア育成のための講習会を開催します。

点訳講習会(初級)

とき 9月12日～11月14日毎週火曜日午前10時～正午(全10回)
ところ 市文化福祉会館
定員 20人(先着順)
講師 点訳サークル「あかり会」会員

録音講習会(初級)

とき 9月7日～11月30日毎週木曜日午後1時30分～3時30分(11月23日を除く全12回)
ところ 市文化福祉会館
定員 20人(先着順)
講師 録音奉仕グループ「泉の会」会員

(共通事項)

申込方法 電話で担当へ
担当 市社会福祉協議会
☎046(251)4117・FAX046(251)4119

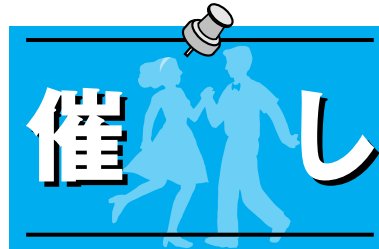
市内の交通事故件数

平成12年1月1日～7月31日
(物件事故を含まず)

	件数	死者	負傷者
12年	518	4	604
11年	466	1	553
増減	+52	+3	+51

おわび

本紙8月1日号3面「就学義務猶予免除者の中学校卒業程度認定試験」の文中、県教育委員会義務教育課の電話番号「☎045(201)1111内線7222」とあるのは「☎045(210)8217」の誤りでした。おわびして訂正します。



市公民館

☎046(255)8131 FAX046(252)2776

子ども夏まつり

とき 8月26日午前10時～午後3時
内容 お化け屋敷、映画会、お話し会、模擬店ほか
入場 自由

いさまふるさと塾

～ざまの谷戸山学校～
とき 9月3日～平成13年3月4日原則毎月第1日曜日午後2時～4時(全7回)
ところ 県立座間谷戸山公園内里山体験館

内容 谷戸山の今昔、座間の食生活の歴史、公園の運営、谷戸山公園に残る史跡、谷戸山の暮らし(農業と炭焼き)ほか

講師 鈴木英夫さん、北田茂さん、井上通千男さん、加藤秋男さん
対象 市内在住・在勤者
定員 30人(先着順)

持ち物 筆記用具
申込方法 8月30日までに直接または電話かファクスで同館へ
ブックトーク

とき 9月2日午後1時30分～
内容 おじいちゃん・おばあちゃんをテーマにした本の紹介と楽しい工作

対象 幼児～小学校低学年
定員 30人(先着順)
持ち物 のり、はさみ、クレヨン
申込方法 8月27日までに直接または電話かファクスで同館へ

北地区文化センター

☎042(747)8361 FAX042(747)8542

いちにち子どもランド

とき 8月20日午前10時～午後4時
内容 全館を子供たちに開放し楽しい1日を過ごしてもらう(模擬店、お菓子作り、お話し会、人形劇、クラフト、一輪車演技、映画ほか)
入場 自由(幼児は、保護者同伴)

東地区文化センター

☎046(253)0781 FAX046(253)0789

親子押し花教室

夏休みの思い出に押し花でしおりやハガキをつくろう!

とき 8月20日午前10時～正午
内容 押し花を使ってはがきやしおりなどの小品を作る
参加費 無料
定員 親子20組(先着順)
持ち物 はさみ、ハシカチ、牛乳パック

申込方法 直接または電話かファクスで同センターへ

サマーアイランド2000

とき 8月27日午前10時～午後3時
内容 吹奏楽演奏会、人形劇、手品、輪投げ大会、お話しラリー、お話し世界の旅、指編みポシェット、クラフト、ドッキリ迷路、シュロでバツ作り、囲碁コーナー、一輪車演技、模擬店、スイカ割りほか
入場 自由
図書室は通常通り利用できます。

市立図書館

☎046(255)1211 FAX046(252)5704

図書館まつり

読む人も読まれる本もうれしいね
とき 9月9日、10日午前9時30分～午後3時30分
内容 映画会、コンピュータ体験コーナー、お話し部屋、古本市、お魚ふれあい広場(9日のみ予定)

ぬり絵作品展、私の出会ったすてきな本、ふれあい講演会
 対象 市内在住者(特に幼児・児童・生徒)
 その他 同館駐車場では、飲み物や郷土土産販売などもあります
 なお、当日駐車場は使えません。市役所駐車場をご利用ください。
 また、9月8日~10日は2階読書室も使用できません。

ふれあい講演会

とき 9月10日午後2時~4時
 内容 音楽を交えて、楽しくお話しを聞く
 講師 ヴァイオリニスト 佐藤有里さんほか
 対象 市内在住者
 定員 100人(先着順、申込者にプレゼントあり)
 申込方法 8月15日より直接または電話で同館へ

市民体育館
 ☎046(255)0077 FAX046(255)1188

第2回シルバー元気塾

とき 9月22日、29日午前10時~11時(開場午前9時30分)
 内容 タオル体操やゲームなど
 講師 県生涯スポーツリーダー 鴨下禎子さん
 対象 60歳以上
 定員 50人
 受講料 500円(2日分)
 その他 当日は運動のできる服装で(トレーニングウェア、トレーニングシューズ、大判のタオルなど)
 申込方法 8月16日午前10時から受講料を添えて同館へ(電話予約可)。ただし、受講料の取り扱いは午後5時まで

ひばりが丘南児童館
 ☎046(256)0236

おばけ大会

とき 9月1日午後2時~3時
 対象 幼児~小学生(幼児は保護者同伴)
 持ち物 上履き
 入場 自由
 申込方法 当日直接会場へ



市商工会でパソコン研修会

とき 9月5日~7日 10月3日(火)~5日(木)Aコース午前10時~正午、Bコース午後1時~3時、Cコース午後3時30分~5時30分、Dコース午後6時30分~8時30分(各3日)
 ところ 市民文化会館 内容 実践向け文書作成、差し込み印刷(宛名)、売り上げ管理表の作成 複雑な実践向け文書作成、見積書の作成、理論・統計・情報関数など 費用=会員5000円、一般8000円 定員=各コースとも20人(先着順) 申込方法は直接または電話かファクスで市商工会☎046(251)1040・FAX046(254)2220へ

民話とポルトガルギター

とき 9月3日午後1時30分~3時30分
 ところ 市民文化会館 内容 車いす女優萩生田千津子さんの語りと、日本で唯一のポルトガルギター奏

者マリオネットのジョイントステージ
 対象=どなたでも 定員=400人(先着順) 入場料=大人3000円、中・高校生2000円、小学生1500円、幼児1000円 申込方法=直接会場または電話で麦っ子畑保育園☎046(255)7087へ

第8回立野台コミセン

~Summer Concert~
 とき 8月26日午後7時~8時30分(開場午後6時30分) ところ=立野台コミュニティセンター 内容=マリンパとピアノの演奏、会場の皆さんと歌おうなど 入場料=無料 定員=100人 申込方法=直接会場へ 問い合わせ先=同センター☎046(255)0815

ターゲット・バードゴルフ大会

とき 8月19日午前9時~正午
 ところ=芹沢公園 対象=成人 費用=300円 申込方法=直接会場へ 問い合わせ先=☎046(251)6921(藤野)

しぼり染め教室

とき 8月24日午前10時~午後3時
 ところ=障害者地域作業所「緑の家」 内容=しぼり染めを楽しむ 講師=須田成美さん 対象=小学5年生以上 定員=20人(先着順) 参加費=500円(材料代) 持ち物=エプロン、昼食 申込方法=8月22日までに直接または電話で同作業所☎046(257)8539へ

アガベ祭

とき 8月26日午後2時30分~5時30分(雨天決行) ところ=アガベセンター(小松原2-10-14) 内容=模擬店、アトラクションほか 入場=自由 問い合わせ先=同センター☎046(254)7111

座間市少年少女将棋大会

とき 8月20日午後1時~ ところ=市民館 対象=市内在住の小・中学生 内容=小学生の部・中学生の部ごとで全4対局 定員=各部10人(先着順) 参加費=無料 申込方法=直接会場へ 主催=相武棋楽会 問い合わせ先=☎046(253)8074(江口)

燦夏祭

とき 8月26日午後4時~9時(前夜祭)、27日午前10時~午後8時30分(本祭) ところ=さがみ野・東原の桜並木、東中学校校庭 内容=よさこい鳴子踊りの演奏、マーチングバンド・和太鼓・生バンドの演奏とパレード、特産市、ゲームほか 問い合わせ先=☎046(254)9671(坂口)

親子で楽しむ車いす体験講座

とき 8月27日午前10時~正午
 ところ=東原コミュニティセンター 内容=同センターから東中学校までのコースで車いす体験をする 対象=親子(子供たちだけでも可) 定員=40人(先着順) 問い合わせ先=☎090(9853)8920(田中)

歴史教室サークル

とき 9月23日~平成13年1月20日 いずれも土曜日午後1時30分~3時30分(全10回) ところ=県立ひばりが丘高校 内容=物を通して振り返る20世紀 対象=どなたでも 定員=50人(先着順) 参加費=2000円 申込方法は電話で☎046(253)1497(清水)へ

海上自衛隊東京音楽隊

ファミリーコンサートin相模原

とき 9月8日午後6時30分開演
 ところ=グリーンホール相模大野(相模原市相模大野4-4-1) 内容=第1部クラシック・オリジナル、第2部ポップス・ラテン・ジャズ 入場料=無料(整理券発行) 申込方法=

8月20日までに往復はがきに住所、氏名、年齢、電話番号を記入の上、〒158-0098世田谷区上用賀1-17-13海上自衛隊東京音楽隊「座間」係まで郵送(1人1枚)〔多数抽選〕 問い合わせ先=同音楽隊☎03(3700)136

看護技術実技演習のお知らせ

とき 9月13日午前10時~午後4時
 ところ=県総合医療会館 内容=ボディメカニクス 救急蘇生 点滴 静脈内注射の介助 筋肉内注射 採血
 対象=看護職の免許を持ち現在未就業の60歳以下の方 定員=30人(多数抽選) 受講料=2000円(資料代) 申込方法は8月28日までに往復はがきに氏名、年齢、資格、住所、電話番号、受講したい実技演習名を記入の上、〒231-0037横浜市中区富士見町3-1県総合医療会館5階「県ナースセンター」まで郵送 問い合わせ先=同センター☎046(263)2101

ナースセンターのご利用を

県ナースセンターでは、看護婦(士)などの資格を持っている方で、今後働きたい方のための就職相談や医療機関からの求人を受け付けています。また、看護学校への進路相談にも応じています。ぜひ、ご利用ください。受付=月曜~金曜日午前10時~午後4時(祝日を除く) 問い合わせ先=同センター厚木支所(厚木市保健センター内)☎046(222)8592

千代紙と牛乳パックで作る、手作り小物工作教室

とき 8月26日午後1時30分~4時
 ところ=東地区文化センター 対象=どなたでも 参加費=300円(材料費など) 持ち物=使用済み牛乳パック4個 定員=30人(先着順) 申込方法は電話で東地区文化センター☎046(253)0781へ 問い合わせ先=☎046(254)1328(清水)

子育て中のお母さん「電話相談」ご利用ください!

子育て支援ボランティアグループ「つくしんぼ」では、育児中のさまざまな不安や悩みなどについて、電話で相談を受けています。気になる事がありましたら、気軽にお電話ください。相談日=毎月第1・第3日曜日午後1時~4時 連絡先=市社会福祉協議会ボランティアセンター☎046(251)4118

無料交通事故相談

とき 月曜~金曜日午前9時30分~正午、午後1時~4時40分(祝日を除く) ところ=(社)日本損害保険協会横浜自動車保険請求相談センター(横浜市中区弁天通4-59) 内容=

専門の相談員が相談に応じます 弁護士相談日=毎週水曜日午後1時~4時(予約制・相談無料・要面談) 問い合わせ先=同センター☎045(211)1153(直通)

「公庫住宅ローン返済が困難な方の救済措置」のお知らせ

住宅金融公庫では、公庫住宅ローンの返済が困難な方や不安を感じている方のために、返済方法の変更などの相談を受けています。公庫支店または取り扱いの金融機関主要店舗の「住宅ローン返済相談所」へご相談ください。返済相談の結果を踏まえ、勤務先の倒産などにより返済が困難となっている方で一定の要件に当てはまる方について、最長で10年の返済期間の延長、3年間の元金据え置き期間の設定および据え置き期間中の金利引き下げをします。

この救済措置は、平成13年3月31日までの期限となっています。

問い合わせ先=住宅金融公庫東京支店☎03(5261)5915

偽ガス屋にご注意を

最近、東京ガスの社員を装って「ガス器具の点検」「ガス料金の集金」などと偽り、お年寄りや一人暮らしの女性を狙った詐欺事件が発生しています。東京ガスでは事前に連絡なく訪問し、多額な料金を請求することはありません。不審に思ったときは東京ガスにお問い合わせください。問い合わせ先=東京ガス(株)神奈川西支店☎046(26)0111

平成12年度コミュニティスクール「時事英語」

とき 12月2日~平成13年2月24日 毎週土曜日午前11時~正午(12月23日~平成13年1月6日を除く)〔全10回〕 ところ=県立ひばりが丘高校 内容=英語で世界を語る 受講料=1500円(テキスト代別途) 対象=英検2級程度の英語力を有する方 定員=30人(多数抽選) 申込方法は9月1日から30日までに往復はがきに住所、氏名、年齢、電話番号を記入の上、〒228-0003座間市ひばりが丘3-676県立ひばりが丘高校コミュニティスクール係まで郵送(期間厳守) 問い合わせ先=同高校☎046(255)2555

社交ダンス無料講習会

とき 9月1日午前10時~ ところ=新田宿・四ツ谷コミュニティセンター 内容=社交ダンスを基礎から学びながら仲間をつくる 対象=どなたでも(初心者、年配者歓迎) 問い合わせ先=☎090(1761)9100(河口)

市立 清川自然の村 <バンガロー利用状況> 8月8日現在

=まだ余裕があります =お早めにお申し込みください x=満室です

8月		バンガロー使用料金表										9月					
		区分		使用料(1泊)		座間市民・清川村民		その他									
日	月	1	2	3	4	5	6	7	8	9	10	11	12	日	月	1	2
6	7	8	9	10	11	12	3	4	5	6	7	8	9	10	11	12	13
13	14	15	16	17	18	19	17	18	19	20	21	22	23	17	18	19	20
20	21	22	23	24	25	26	利用申し込み終了		x					24	25	26	27
27	28	29	30	31										28	29	30	

上記の金額には、消費税が含まれています。

申し込みは1週間前までに。車でのご来場の際は、市駐車場をご利用ください。 担当 青少年課☎046(253)8415

育児相談	と き	と こ ろ
8月18日(金)	市民健康センター	

受付時間：午前9時30分～10時30分 内容：身体測定と食事・発育状態・しつけについての相談 持ち物：母子健康手帳 申込方法：直接会場へ

母親父親 教室	と き	内 容
9月9日(土)	午前9時30分～11時30分	赤ちゃんのむくみ、浴これからに向けて
9月7日(木)	午後2時～4時	妊娠中の栄養
9月2日(土)	午前9時30分～11時30分	疑似体験、先輩ママに聞く、子育て
8月31日(木)	午前9時30分～11時30分	妊娠中の歯の衛生、赤ちゃんの衣類
8月29日(火)	午後1時30分～4時	自己紹介、妊婦体操、妊娠中の過ごし方

ツベルクリン検査とBCG接種	内 容	と き	対 象
ツベルクリン	ツベルクリン	8月22日(火)	3月1日～15日生まれ
BCG	ツベルクリン	8月24日(木)	15日生まれ
ツベルクリン	BCG	8月23日(水)	3月16日～末日生まれ
BCG	ツベルクリン	8月25日(金)	末日生まれ
ツベルクリン	BCG	8月31日(木)	4月1日～15日生まれ
BCG	ツベルクリン	8月30日(水)	4月16日～末日生まれ
ツベルクリン	BCG	9月1日(金)	末日生まれ

受付時間：午後1時15分～2時15分(時間厳守) ところ：市民健康センター 対象：生後3カ月～4歳未満(できるだけ1歳までに完了) ツベルクリン反応検査の結果、陰性の場合BCGを接種し、陽性の場合再検査します。

健康 診健 査康



みんなの健康

市民健康課

問 合 先
い せ 市民健康課
わ 046(252)7225
046(252)7213
046(252)7043

厚木保健福祉事務所

046(224)1111

相談	と き	と こ ろ
栄養専門	8月22日(火)	市民健康センター
こども整形外科	8月17日(木)午後1時～2時	市民健康センター

保健福祉事務所からの お知らせ



個別健康相談

8月21日(月) 市民健康センター

受付時間：午前9時30分～10時30分 内容：身体測定、尿検査、血圧測定、体脂肪測定と相談 持ち物：健康手帳 申込方法：直接会場へ

成人・老人健康相談

8月21日(月) 市民健康センター

受付時間：午前9時30分～10時30分 内容：身体測定、尿検査、血圧測定、体脂肪測定と相談 持ち物：健康手帳 申込方法：直接会場へ

がん検診

検診	受付時間	料 金
胃	午前9時～11時	900円
大腸	午前9時～11時	500円
乳	午前9時30分～11時	300円
子宮	午前9時～11時	600円

赤ちゃんと赤ちゃん

9月5日(火) 午前10時～11時30分 ところ：市民健康センター 内容：離乳食の作り方・すすめ方、子供の発達や予防接種について 対象：生後5カ月～7カ月の乳児を持つ保護者 持ち物：母子健康手帳、スプーン 申込方法：電話予約

2歳児歯科健康診査

8月30日(水) 受付時間：午後1時～2時 ところ：市民健康センター 内容：歯科健診、予防処置および栄養相談など(予防処置は、希望者のみで有料) 対象：平成10年7月生まれ 持ち物：母子健康手帳、歯ブラシ 申込方法：直接会場へ

なにかよしベビークラス

8月31日(木) 午前10時～11時30分 ところ：市民健康センター 内容：新しいお友達をつくりたい保護者のための教室です。赤ちゃんを楽しませたい保護者のための教室です。赤ちゃんを楽しませたい遊びをします。対象：生後3カ月～4カ月の乳児を持つ保護者 定員：30人 申込方法：電話予約

テニスサークルラケット

8月17日(木) 午後1時～2時

対象：18歳未満で特に心配のある方

申込方法：電話予約

相武台大正琴サークル

毎月第1・第3木曜 午前10時30分～11時30分

ところ：相武台コミュニティセンター 会費：月額2500円 連絡先：046(255)0000

トーキョーサロン

毎月第3土曜 午後6時30分～8時30分

ところ：東地区文化センター 内容：毎月テーマを決めて自由に話し合っ 対象：どなたでも 連絡先：046(255)0104(増永)

子供・青年茶道サークル

毎月第2・第4土曜 午後1時～2時

ところ：市立青少年センター 内容：茶道を通して礼儀作法を身に着ける 対象：どなたでも 会費：月額3000円 連絡先：046(253)3606(稲葉)

スリム体操サークル

毎月4回 火曜 午前9時30分～11時30分

ところ：市民健康センター 内容：健康体操でさわやかな汗を流す 対象：どなたでも 会費：月額1200円 連絡先：046(251)0557(片野)

オリフパドミントンクラブ

毎週水曜 午前9時30分～午後0時30分

ところ：日産体育館 対象：家庭婦人 会費：月額1500円(別に入会金1000円) 連絡先：046(256)159(長崎)

大人の歯ぐき検診

8月22日(火) 午後2時～3時

対象：20～39歳

内容：歯と歯ぐきの健康を保つための検診とラッシング指導

申込方法：電話予約

専門医による精神保健相談

8月16日(水)、24日(木) いずれも午後1時30分～4時

内容：心の病気の治療や社会復帰などの相談、アルコール・薬物・シンナーなどの依存症の相談

申込方法：電話予約

救急診療

休日診療

診療場所：休日急患センター(市民健康センター1階)

内科系・小児科系 問い合わせ先：046(252)9090

受付時間：午前9時～11時45分、午後2時～4時45分、午後7時～9時45分

歯科系 問い合わせ先：046(252)8217

受付時間：午前9時～11時45分、午後2時～4時30分

外科・婦人科・耳鼻科系(昼間)

診療時間：午前9時～正午、午後2時～5時

診療日	医 院 名	所在地	電 話
8月20日	中村整形外科	さがみ野	046(256)7355
8月27日	シータン泌尿器科外科	栗原	046(251)7171
8月20日	原産婦人科医院	さがみ野	046(252)0625
8月27日	金子産婦人科	入谷	046(255)8541
8月20日	相模原南メヂカルセンター	相模原市相模大野	042(756)9000

夜間・深夜診療

消防テレホンサービス046(251)0119で医療機関を紹介します。

問い合わせ先：消防署 046(256)2211(24時間)

FAX: 046(251)5263(障害者の方用)

市役所 046(255)1111(午後10時まで)

当番医が変更される場合もありますので、必ず電話で診療時間も含めて確認してください。

赤ちゃん

こんにちは



ひろせ かつあき 広瀬 克晟ちゃん H11.8.20生まれ 男 東原3丁目

いながき しょうご 稲垣 昌吾ちゃん H11.6.15生まれ 男 座間1丁目

ふじた 泉和ちゃん H11.9.18生まれ 女 立野台1丁目

やさしい 体操教室へのお誘い

と き 9月13日(水)、29日(金) いずれも午後1時30分～4時(全2回)

と ころ 市民健康センター

内 容 簡単な体操による消費カロリーと体脂肪との関係から、自分に合った運動計画を立てます

講 師 健康運動指導士

対 象 40歳以上

持 ち 物 室内用運動靴、筆記用具、健康手帳、電卓

参加費 無料

申込方法 直接または電話で担当へ

担当 市民健康課 046(252)7225