

広報 ざま



(シンボルマーク)

4月1日現在の人口・世帯数
125,523人・49,049世帯

編集・発行 / 座間市企画部市民情報課
〒228-8566 神奈川県座間市緑ヶ丘1-1-1 ☎046(255)111(代)
ホームページアドレス <http://web.infoweb.ne.jp/city-zama/>

ZAMA PUBLIC INFORMATION

風薫る五月の空に
昇れ! 龍のよう

大 凧 ま つ り

とき 5月4日(木)・5日(金)
(両日とも午前10時～午後4時)

4日が雨天の場合は5日のみ、5日が雨天の場合は4日のみ、両日とも雨天の場合は中止となります。

ところ 相模川グラウンド

本市の伝統行事「大凧まつり」が、今年も五月四日・五日の両日午前十時から午後四時まで、座架依橋上流の相模川グラウンドで開催されます。今年の大凧も十三メートル四方の百畳敷き、重さは約千キロという日本一のジャンボサイズです。

当日会場では、大凧が勇壮な舞いを披露するほか、地元芸能・文化団体による演技、フリーマーケットなど楽しいイベントが多彩に催されます(詳しくは八面をご覧ください)。若葉もえる五月の休日に、ご家族おそろいで祭りを楽しんでみてはいかがでしょうか。

担当

産業課 ☎046(252)7604
FAX 046(255)3550

昇龍

しょうりゅう

文字書きも順調に

応募作品45点の中から選ばれた凧文字は『昇龍』。これは「今年の干支の辰にちなんで、昇り龍のような勢いで景気が一日でも早く回復するように」という意味が込められています。

去る4月22日には、大凧作りのメインとなる文字書きが、市大凧保存会の方たちによって無事終了しました。完成した大凧は、祭り本番で大空高く舞い上がるのを待っています。



かながわのまつり50選

市議会議員・市長選挙 投票日は9月24日(日)

私たちにとって、身近な選挙である市議会議員・市長選挙の日程が、次のとおり決まりました。

告示日 = 9月17日(日)
投開票日 = 9月24日(日)
担当 市選挙管理委員会
☎046(252)8481

国民年金保険料

免除制度が変わります

平成十二年四月からこれまでの学生免除制度が学生特別制度となり、学生本人の前年の所得により審査されることになりました。

四月～平成十三年三月までの一年間の免除または納付特例を受けたい方は、五月三十一日(水)までに申請してください。免除は、申請した月の前月から免除対象になります。

申請に必要なもの
学生の方：学生証(コピー可)、印鑑、年金手帳
一般の方：印鑑、年金手帳
〔共通事項〕前年中の収入・

所得の証明が必要(源泉徴収票、確定申告書の控も可)

「ご存知ですか!」
保険料を納めるのが困難なときは、

経済的な理由などから保険料を納められない場合は、ご相談ください。

地方分権

の取り組みを進めます

地方分権を推進する上で、国と地方自治体が担うべき役割を明確にし、地方自治体とその自主・自立性を高めることは、今後ますます重要なこととなります。

このため、本市では関係する方(受給票を持参)七十歳以上の方、市民税非課税世帯の方は、受診料が免除されます。

健康で明るい毎日を

基本健康診査・肺がん検診を実施

皆さんの健康づくりの一助にしたいため、市では四十歳以上の方を対象に「基本健康診査」と「肺がん検診」を行います。対象者には、往復はがきを四月下旬に送付しましたので、受診を希望される方は、返信用はがきに受診項目をご記入の上、五月三十一日(水)必着(まで)にお申し込みください。

なお、基本健康診査、肺がん検診の受診料は下表のとおりです。

基本健康診査

診査項目 必須検査
問診、理学検査(視診、触診、聴打診)、身体計測、血圧測定、尿・脂質・肝機能・腎機能・貧血・糖尿病・心電図検査、胸部X線(直接)撮影、選択検査：眼底検査(医師の指示があった方)

肺がん検診

診査項目 胸部X線(読影)検査、かくたん細胞診検査(医師の指示があった方のみ)

実施期間 六月中旬～十一月三十日
対象 平成十二年四月一日現在で満四十歳以上の方

区分	受診料	一人当たりの検診費
基本健康診査	(必須)	2,000円
	(眼科眼底)	300円
肺がん検診	(読影)	800円
	(かくたん)	900円

指定医療機関一覧表


医療機関名	所在地	電話番号	基本	肺がん
淀 医 院	相模が丘2-39-29	04(251)8318		-
鶴 田 医 院	" 3-53-10	04(251)2205		-
佐 藤 内 科	" 4-19-18	04(252)1777		-
田 中 医 院	" 5-47-16	04(747)6256		-
豊 川 内 児 科	立野台2-4-24	04(251)0547		-
三 晃 診 療 所	緑ヶ丘4-21-6	04(251)0455		-
広 井 内 科 医 院	" 5-6-31	04(254)8307		-
浅 利 クリニック	座間2-236-4	04(255)8611		-
相武台メディカルクリニック	相武台1-4507	04(255)8003		-
降 矢 医 院	" 3-4866-3	04(251)1364		-
古 川 医 院	" 3-4866-22	04(254)7290		-
小 菅 医 院	入谷3-6353	04(251)4618		-
宮 本 内 科 小 児 科	" 4-5023-5	04(255)5222		-
伊 藤 クリニック	" 5-1881-58	04(257)2261		-
鳥 羽 内 科	ひばりが丘1-5543-1	04(255)2732		-
前 田 医 院	" 3-701-9	04(251)8137		-
菊 田 医 院	さがみ野3-1-12	04(253)1234		-
竹 川 胃 腸 科 医 院	立野台2-3-6	04(254)8166		-
入 澤 クリニック	相模が丘1-18-26	04(748)7131		-
馬 来 胃 腸 科 外 科	相武台2-150	04(255)8228		-
山 下 整 形 外 科	相模が丘1-28-8	04(743)5607		-
井 上 外 科 整 形 外 科	入谷5-1809	04(256)1177		-
内 山 外 科 整 形 外 科	" 4-2598	04(253)4333		-
中 村 整 形 外 科	さがみ野1-5-8	04(256)7355		-
相武台外科胃腸科医院	相武台1-95	04(254)8221		-
相武台脳神経外科	相武台3-4851-1	04(258)2728		-
相 模 台 病 院	相模が丘6-24-28	04(256)0011		-
座 間 中 央 病 院	立野台3-9-3	04(251)4111		-
相 武 台 病 院	相武台1-4941-1	04(256)5111		-
ひ ば り が 丘 病 院	ひばりが丘5-6136-31	04(256)0181		-
座 間 厚 生 病 院	東原1-6-12	04(255)8211		-
新 戸 診 療 所	相模原市新戸1717	04(251)0428		-
藤 本 内 科	海老名市東柏ヶ谷3-3-9	04(231)5666		-
と が し クリニック	" " 3-13-6	04(235)4333		-
さ が み 野 診 療 所	" " 3-17-31	04(231)9981		-
佐 藤 クリニック	" " 6-15-5	04(233)2211		-
さ が み 野 中 央 病 院	" " 6-20-20	04(233)5110		-
緒 方 医 院	綾瀬市寺尾中3-10-13	04(77)1555		-
綾 瀬 厚 生 病 院	" 深谷3815	04(77)5111		-
熊 倉 整 形 外 科 病 院	" 深谷4176-3	04(77)7111		-
共 ケ 岡 診 療 所	" 大上3-20-23	04(78)1598		-
紀 医 院	" 深谷2142	04(78)0327		-
茂 木 産 婦 人 科	" 深谷3471-7	04(78)0300		-
比 留 川 医 院	" 深谷1474	04(79)0355		-
さとうこどもクリニック	" 深谷3959-1	04(70)8031		-
相模台病院(眼科)	相模が丘6-24-28	04(256)0011		-
新 井 眼 科	相武台1-4515-1	04(254)6685		-
ざま眼科クリニック	入谷5-1700-1	04(251)6234		-
相模原眼科医院	相模が丘5-5-20	04(743)9634		-

基本健康診査と肺がん検診は、印の医療機関で受診できます。また、の医療機関は眼底検査のみで基本健康診査で医師の指示があった方に限り受けられます。

今月のロビーコンサート

～そよ風に乗って～

と き 5月10日(水)午後0時20分～40分
と ころ 市庁舎1階市民サロン
曲 目 春へのあこがれ(モーツァルト)ゆけわがそよ風(メンデルスゾーン)ほか
演奏者 ソプラノ 竹内宏佳・殿川裕子
ピアノ 中山知美



市借上公営 賃貸住宅の 建て主募集

市では、昨年に続き民間の方に集合住宅を建設していただき、それを市が二十年以上借り上げ、公営住宅として住宅困窮者に提供する「市借上公営賃貸住宅」の建て主を募集します。この制度は、建て主にとって賃貸料の安定収入が得られるとともに、共同利用施設や高齢者向け施設などの整備費などについては、予算の範囲以内で国の補助が受けられます。

集のしおりを配付します。対象 入谷地域の五百平方メートル以上の敷地に、十戸以上の耐火および準耐火構造の集合住宅を平成十三年度内に建設できる方

主な構造条件 一戸当たりの床面積が、おおむね三十平方メートルから八十平方メートルで、公営住宅等整備基準、市開発指導要綱などに適合する共同住宅

申込方法 五月二十六日(金)までに、担当課にある申請書に必要書類を添付し担当へ持参

担当 建築課
☎046(252)7032
FAX 046(255)3550

受診は指定医療機関で
受診を申し込まれた方には、各診査用書類と市が指定した医療機関(左表参照)の一覧表を送付します。なお、医療機関によって診療日時が異なります。受診の際は、診療日時を含め、あらかじめ指定医療機関にお問い合わせの上、各診査用書類を持参してください。

詳しくは、担当へ。
担当 市民健康課
☎046(252)7225
FAX 046(252)7043

環境通信11

座間市環境保全 行政施策推進指針

「市民の行動計画書」を配布します

市では、座間市環境保全行政施策推進指針(平成九年十一月策定)に基づき、「市民の行動計画書」を作成しました。これは、出来るものを、できることからキーワードに、日常生活の中でのちょっとした注意や努力によって改善で

ける環境保全策をまとめたものです。近年の環境問題の原因は、自動車排ガス、生活排水、資源の大量消費・大量廃棄など生活に起因するものの割合が高くなっています。したがって、市民の皆さんの協力がな

ければ環境問題の解決はできません。是非、この行動計画書を手にとって一読ください。なお、この冊子は、自治会による配布のほか、市役所一階市民情報コーナー、市民館、市立図書館、北・東地区文化センター、各出張所各



コミュニケーションセンター、文化福祉会館で配布します。なお、ご意見、ご感想などもお寄せください。

担当 環境保全課
〒046(252)7675
FAX 046(257)7743

市民農園 利用者を 募集

市では、皆さんに野菜や花作りを通して、自然とのふれあいや収穫の喜びを味わっていただくため、市内にある農地を借り上げ「市民農園」を開設します。この機会に土に親しみながら自然の恵みを受けてみませんか。

消費生活相談の体制充実

市では、毎日の消費生活の中で生じる商品の売買やサービスの提供などについての、苦情相談を受けたり情報を提供するなど消費生活相談を行ってまいります。

相談には専門の相談員が応じ、秘密は厳守しますので、

安心してご利用ください。
とき 第一週(第四週の火曜・金曜日午前10時~正午・午後一時~三時三十分) 市役所三階相談室
第二週(市民生活課)

住宅防音工事 のお知らせ

国(横浜防衛施設局)では、航空機騒音による障害を軽減するため、一定区域の住宅について防音工事の助成を行っています。今回の募集は、防音工事対象区域を指定した告知

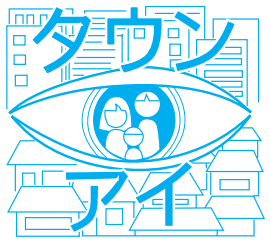
「助成の対象となる住宅」新たに、昭和五十九年六月一日~昭和六十一年九月十日

示日の変更により、次の条件を満たす住宅が対象となります。対象区域は、ひばりが丘、東原、さがみ野、小松原、栗原中央五・六丁目、南栗原一~五丁目、広野台二丁目、相模が丘四・六丁目の全域および栗原、栗原中央一~四丁目、南栗原六丁目、広野台一丁目、相模が丘三・五丁目の一部です。

日本赤十字社は、国内外の災害や難民救援活動をはじめ、医療救護態勢の充実や献血事業などを行っています。これらの事業は、皆さんからの寄付金によって運営されています。

5月は 赤十字運動月間

日本赤十字社は、国内外の災害や難民救援活動をはじめ、医療救護態勢の充実や献血事業などを行っています。これらの事業は、皆さんからの寄付金によって運営されています。



(財)小田急電鉄 事業団が福祉車 輻を寄贈

(財)小田急電鉄事業団(理事長北中誠)は、昭和60年から小田急線沿線の各市に福祉車輻の寄付を行っています。平成11年度は座間市が対象となり、4月7日に寄贈されました。

この車輻は市を経由し、市社会福祉協議会に寄贈され、「ロマンス号」と名付けられました。

今後一般の交通機関を利用して外出することができない方を対象に、移送サービス事業に使用され、その活躍が期待されています。



5月の相談日

相談はいずれも無料です

区分	とき	ところ
法律(予約制)	11・18・25日 今月は第2木曜日午前9時~正午と第3・第4木曜日午後1時30分~4時30分 予約制(電話可)1日午前8時30分~今月分を受け付け	3階相談室(法務相談は3階第1会議室) 法律相談は、いずれも定員7人になり次第、締め切りです。
法務(人権・戸籍・登記)	9日 毎月第2火曜日 午前9時~正午	
行政	18日 毎月第3木曜日 午前9時~正午	担当 市民生活課 ☎046(252)8158
年金	8日 毎月第2月曜日 午前10時~午後3時	1階国保年金課内 担当 国保年金課 ☎046(252)7035
駐留軍者	18日 毎月第3木曜日 午前10時~午後3時	ふれあい会館2階 担当 産業課 ☎046(252)7604
高齢者	18日 毎月第3木曜日 午前9時~午後3時	4階第1会議室 担当 高齢対策課 ☎046(252)7127
婦人	18日 毎月第3木曜日 午前10時~午後3時	1階児童課内 担当 児童課 ☎046(252)7201
結婚	6・13・20・27日 今月は第1~第4土曜日 午前9時~午後3時	市文化福祉会館 担当 市文化福祉会館 ☎046(251)4117
消費生活	2・9・12・16・19・23・26日 毎月第1~第4火・金曜日 午前10時~正午と午後1時~3時30分	3階相談室(詳細については、担当へお問い合わせください)
母子生活	毎週月~金曜日 午前9時~午後3時	1階児童課 担当 児童課 ☎046(252)7201
青少年	毎週月~金曜日 午前9時~午後4時	市立青少年センター内 青少年相談室 担当 青少年相談室 ☎046(256)0907
教育	毎週月~金曜日 午前10時~午後4時	市立青少年センター内 教育研究所 担当 教育研究所 ☎046(256)1939

市民体育館 スポーツ公開講座第2弾

第1回 「元気はつらつ講座」受講生募集!

健康第一、元気はつらつとした毎日を過ごしたいという思いは老若男女だれでも同じだと思います。堅くなった筋肉を徐々に伸ばすことで柔軟性を持たせ、いつまでも若さを保つため、また、けがを防ぐためにも有効なストレッチ体操の理解を深め、日々実践しましょう。

高木トレーナーがゆっくりと分かりやすくお教えします。

とき 平成12年5月21日(日) 午前10時~11時(開場午前9時30分)

ところ 市民体育館中体育室

内容 実技と解説 質疑応答

講師 市民体育館トレーニング室 トレーナー高木美枝さん

対象 一般の方

定員 50人

受講料 500円

その他 当日は運動のできる服装で(トレーニングウェア・トレーニングシューズ・大判のタオルなど)

申込方法 受講料を添えて申し込み(電話予約可)
担当 市民体育館スポーツ事業班 ☎046(255)0077

明日をひら 充実を目指

ときめきスクールプラン 実施します

自ら学び、自ら考える力を育成します。ゆとりある教育活動を展開する中で、基礎・基本の確実な定着を図り、個性を生かす教育を充実します。各学校が創意工夫を生かした特色ある教育、特色ある学校づくりを進めます。



職場体験

「特色ある教育」により一人ひとりがのびやかに学ぶこ

ときめきスクール推進委託事業の概要は右下図のとおりです。

未来を託す子供たちをみんなの手で育てましょう
教育ボランティアにご協力を！

新しい教育課程の実施に向

各学校からの地域への依頼に対し、ぜひご協力をお願いいたします。また、これから増えていく校外における子供たちの活動を温かく見守ってください。なお、教育ボランティアに関するお問い合わせは各小・中学校へお願いします（左表参照）。

問い合わせ先

学校名	電話番号
座間小学校	046(251)0009
栗原小学校	046(251)0074
相模野小学校	046(251)0625
相武台東小学校	046(251)6446
ひばりが丘小学校	046(252)1124
東原小学校	046(253)8145
相模が丘小学校	046(254)8202
立野台小学校	046(254)8100
入谷小学校	046(253)7211
旭小学校	046(253)2255
中原小学校	046(251)8882
座間中学校	046(251)0135
西中学校	046(251)2277
東中学校	046(253)8357
栗原中学校	046(254)9977
相模中学校	046(253)2183
南中学校	046(256)0700

思いやりを育てるために

市内の学校では、既に、新しい取り組みをしているところがあります。平成十年度から文部省の委託を受けて、東中学校区では「道徳的実践活動推進事業」を実施しています。

これは、幼稚園、保育園、小・中学校、高等学校と保護者や地域の方が連携して道徳的実践活動を推進するものです。具体的な活動内容は次のとおりです。

職場体験、職場実習、米づくり、わら細工など
福祉活動
手話の学習、手話のクラス、手話の英語スピーチ、老人ホーム訪問、介護体験、車いすやアイマスク体験
美化活動
地域の清掃、花壇づくり
ふれあい活動
地域の方との豚汁づくり、国際交流、障害者・高齢者・幼児とのふれあい
子どもフォーラム

省の委託で実施しています。平成十二年度は、南中学校において一年間の研究が進められ、スクールカウンセラーが子供たちへのカウンセラーリングや保護者・教職員へのさまざまな支援をする中で、そのあるべき姿を探っています。

市内の学校におけるその他の取り組みは、左上表のとおりです。

共に学び共に育つ

障害のある子供もないう子供も、共に学び共に育つ教育を目指して、障害児教育にも取り組んでいます。



子どもフォーラム

障害にに応じた教育とそのための教育環境の充実

障害のある児童・生徒に対して、きめ細かな指導ができるよう障害児学級を設置しています。なお、言語障害のある児童・生徒は、ことばの教室に通級できます。また、不登校の児童・生徒のために、つばさ級があります。

交流教育の推進

日常の交流 障害の状態に応じて、可能なかぎり普通学級と交流します。なかよし交流 普通学級と障害児学級とがゲームなどを通して交流をします。移動教室 県立愛川ふれあいの村に、小学三年生以上の障害児学級児童・生徒が家庭を離れ一泊し、友達とさまざまな経験をします。ブロック交流 近隣の障害児学級同士の交流を学期に一度程度実施します。

障害児教育の質の向上のために

市から障害児教育研究会に委託し、指導法の研究をしています。また、学習障害や注意欠陥多動症などの研修もしていきます。



みんなの広場

市総合体育大会陸上競技の部出場者募集

とき「6月18日(日)午前8時30分(受け付け)ところ」大和市陸上競技場
参加資格「市内在住・在勤・在学者および市陸上競技協会登録者(小学生は5年生以上で保護者同伴)」
参加費「陸協登録者800円、未登録者1000円、高校生500円、中学生300円、小学生無料」申込方法「6月2日(金)までに電話で陸協事務局046(254)3064(佐藤)

ボーイスカウト県央地区ビーバー隊合同隊集会

とき「5月21日(日)午前10時～午後1時」ところ「海老名運動公園芝生広場」内容「県央地区のスカウトが集まりゲーム大会を行う」対象「幼児、小学校低学年(一般の参加も可)」問い合わせ先「046(254)0687(原)

「女性文化大学」きものショー出演者・観覧者募集

とき「6月9日(金)15日(木)いずれも午後6時30分～8時30分」ところ「大和市生涯学習センターホール」グリーンホール相模大野 内容「王朝装束着装実演や解説を交え、さまざまな趣向で着物文化を紹介するショーの出演者・観覧者を募集します」入場料「無料」申込方法「5月20日(土)までに電話で(財)民族衣装文化普及協会0120(309)411へ

中国語初級講座
とき「毎月3回金曜日または日曜日午後2時～3時30分」ところ「東地区文化センター」対象「初心者歓迎」会費「月額1500円」問い合わせ先「046(255)5593(伊東)

「アフリカへ毛布をおくる運動」にご協力ください
とき「5月1日(月)～6月30日(金)」内容「厳しい気候の中で生活しているアフリカの人たちにおくるため、家庭で眠っている毛布を提供してください」申込方法「電話で明るい社会づくり運動座間よもぎの会046(251)7570(宮崎)へ

らく教育の指して

プランを



地域の方の指導による米作り

新しい教育課程が始まります

市では、「ゆとり」の中で、「生きる力」を育成し、特色ある学校づくりを進めるため、平成十二年度から「ときめきスクールプラン」を実施します。この事業は、各教科領域の充実や指導法の改善に向け、外部の指導者などに協力をお願いして実施するものです。

今回は、特色ある教育、特色ある学校づくりを推進するために、市内の小・中学校に委託して実施する「ときめきスクール推進委託事業」を紹介いたします。

担当 教育委員会指導室 ☎046(252)8732・FAX046(252)4311

今日、児童・生徒をめぐる状況を見ると、受験競争の過熱化、いじめや不登校、学校外での社会体験の不足など、豊かな人間性をはくむべき時期の教育にさまざまな課題が出てきています。これらの課題に適切に対応していくことが、これからの教育に求められています。また、二十一世紀に向けて社会は、国際化、情報化、科学技術の発展、環境問題、少子・高齢化などのさまざまな面で大きく変化しており、これらの変化を踏まえた新しい時代の教育の在り方を育成することを目的として

「生きる力」とは、自分で課題を見付け、自ら学び、自ら考え、主体的に判断し、行動し、より良く問題を解決する能力のこと。また、自らを律しつつ、他人と協調し、他人を思いやる心、感動する心など豊かな人間性およびたくましく生きるための健康と体力のことを言っています。

新しい指導要領の内容は、平成十四年度から毎週土曜日を休みとする完全学校週五日制の実施および学校、家庭、地域社会での教育や生活全体で、子供たちに「生きる力」をはぐくみ、健やかな成長を促すものです。

また、小・中学校とも授業時間が年間七十時間短縮され、教科の内容も三〇削減されます。

さらに、学校では「特色ある教育」を展開し、「生きる力」の育成を基本とする次のような教育を推進します。

豊かな人間性や国際社会に生きる日本人としての自覚を育成します。

自ら学び、自ら考える力を育成します。

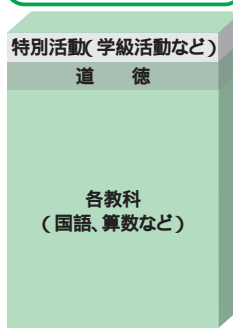
ゆとりある教育

総合的な学習の時間数(年間)

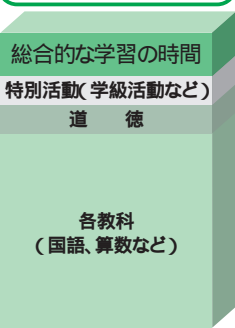
学 年	時 間
小学3・4年生	105時間
小学5・6年生	110時間
中学1年生	70~100時間
中学2年生	70~105時間
中学3年生	70~130時間

平成14年度から実施

現行のカリキュラム



新しいカリキュラム



領では、これまでの教科の枠を越えた学習などができる「総合的な学習の時間」が新設されます。

各学校は、地域や学校、児童・生徒の実態などに応じて、教科横断的・総合的な学習や児童・生徒の興味・関心などに基づく学習など、創意工夫を生かした教育活動を行うものとなっており、次の二点がねらいとして挙げられます。

自ら課題を見付け、自ら学び自ら考え、主体的に判断し、より良く問題を解決する資質や能力を育てます。

学び方やものの考え方を身に付け、問題解決や探究活動に主体的、創造的に取り組む態度を育て、自己の生き方を考えることができるようにします。

総合的な学習の時間は「生きる力」の育成や学び方および

総合的な学習の内容

総合的な学習では、自然体験やボランティア活動などの社会体験、観察・実験、見学や調査、発表や討論、ものづくりや生産活動などの体験的な学習、問題解決的な学習を積極的に取り入れていきます。

グループ学習や異年齢集団による学習などの多様な学習形態、地域の皆さんの協力を得ながら全教師が一体となって指導に当たるなど、指導体制、地域の教材や学習環境の積極的な活用などについて工夫して取り組みます。

実体験で感動ある学習を

市では、新しい学習指導要領を踏まえ、子供たちにとって楽しい学校を実現するために「ときめきスクールプラン」を実施します。このプランでは「特色ある教育」により一人ひとりがのびやかに学ぶことができ、「ふれあい教育」により、さまざまな人々との感動ある交流を通し、豊かな人間性を育成することを柱としています。

ときめきスクール推進委託事業の概要は右下図のとおりです。

「ふれあい教育」

さまざまな人々との交流を通し、豊かな人間性を育成します。

- 1、近隣の幼稚園・保育園、小・中学校、高校との交流

クラブ活動や部活動、自然体験活動、ボランティア活動などを通し、幅広い体験を得たり視野を広げたりします。

- 2、障害のある人々との交流

同じ社会に生きる人間として、お互いを正しく理解し、共に助け合い、支え合って生きていくことの大切さを学びます。

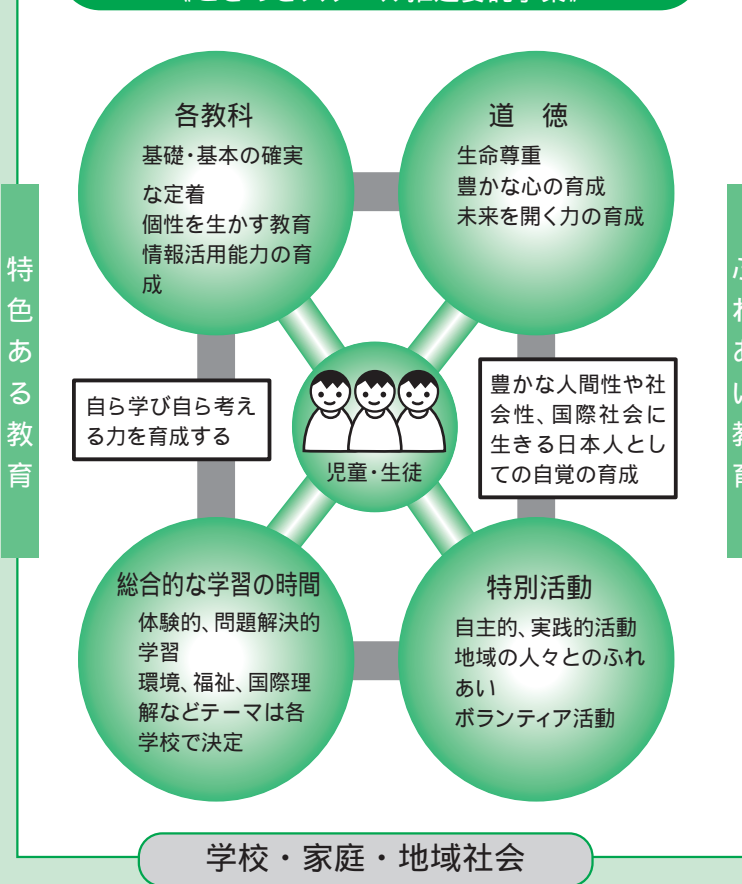
- 3、地域の人々や高齢者との交流

郷土の歴史や伝統、文化を学び、誇れる郷土を発見します。高齢者に対する感謝と尊敬の気持ちや思いやりの心をはぐくみ、生きた知識や生き方を学びます。

- 4、活動の内容

上記のほか、郷土の歴史、伝統文化、伝承遊び、園芸、芸能鑑賞、レクリエーションなど

生きる力の育成のために 《ときめきスクール推進委託事業》



「特色ある教育」

一人ひとりがのびやかに学びます

- 1、分かる授業、楽しい学校

- (1) 教育内容を厳選し、基礎・基本の確実な定着を図ります。
- (2) 分かりやすく、学ぶ楽しさが味わえる授業を展開します。
- (3) 外部指導者の協力を得て、個に応じた指導を充実します。また、中学校の選択学習の幅が広がります。

- 2、自ら学び、自ら考える力の育成

- (1) 体験的な学習を積極的に取り入れます。
- (2) 学び方やものの考え方を身に付けて問題解決や探究活動に主体的に取り組めるようにします。(観察、実験、調査、スピーチ、討論、ディベート、自然体験やボランティアなどの社会体験)

- 3、総合的な学習の時間

- (1) 子供の興味・関心に基づく学習を展開します。
- (2) 四つのバリエーション教科の枠を取り払い、横断的・総合的な学習を行います。単位時間や時間割に柔軟性を持たせます。グループ学習や異年齢集団による学習など、柔軟な学習形態をとります。学校をオープンにし、地域の人材や施設を積極的に生かした学習を行います。
- (3) 創意工夫を生かした特色ある教育活動環境、福祉、国際理解、情報など学習内容は各学校で決めます。テーマ、学習の名称も各学校で決めます。

不用品バンク

お譲りします

リユーク・制服(やなせ幼稚園)、ハイチェア、WOWデコーダー、ルーランナー、事務用机、ステレオ、ペーパー布団、ソ

えのきの里バザー
とき 5月13日(土)午前11時~午後2時
ところ 障害者地域作業所えのきの里(相模が丘5ノ39ノ14)
内容 自主製品の販売、不用品バザー、模擬店、ピクニックなど
お問い合わせ先 同作業所 ☎042(743)4234

お役立ち情報満載!

さまインフォメーション



市内の催しや行政情報などは、『インターネットのホームページ』<http://web.infoweb.ne.jp/city-zama/>、『座間テレホンニュース』☎046(251)9000でもご案内しています。

5						
日	月	火	水	木	金	土
	1	2	3	4	5	6
7	8	9	10	11	12	13
14	15	16	17	18	19	20
21	22	23	24	25	26	27
28	29	30	31			

6						
日	月	火	水	木	金	土
					1	2
3	4	5	6	7	8	9
10	11	12	13	14	15	16
17	18	19	20	21	22	23
24	25	26	27	28	29	30
31						

案内

路線価の公開

市では、固定資産税評価に用いる路線価について、位置を示す図面および表示台帳により一般に公開しています。

ところ 市役所2階資産税課
担当 資産税課
☎046(252)8043

グラウンド利用抽選会日程の変更

5月の第1週目は連休になるため、毎月第1水曜日に実施していますグラウンドの利用抽選会を5月9日に変更します。時間および場所は従来どおりです。なお、テニスコートの利用抽選会は予定どおりに実施します。

担当 スポーツ課
☎046(252)8162・FAX046(252)4311

もくせい園まつり

とき 5月27日午前11時～午後2時(雨天決行)
ところ 市立もくせい園
内容 利用者との交流、模擬店(手作り作品、食べ物販売、バザー)、アトラクション
入場 自由

担当 市立もくせい園
☎046(253)0804・FAX046(254)7717

障害児のための絵画と造形教室

とき 5月22日、6月26日、7月10日、9月25日、10月23日、11月27日、12月11日、平成13年1月29日、2月26日、3月12日(いずれも月曜日午後3時30分～4時30分(全10回))
ところ 市民健康センター2階
対象 市内在住で障害のある小学生

定員 10人程度
講師 岡田絵画教室 岡田昌子さん・金子朝美さん
費用 1回300円(教材・保険料)
持ち物 パレット、バケツ、筆、はさみ、ぞうきん(名前を記入)
申込方法 5月12日までに直接または電話かファクスで担当へ
担当 市民健康課
☎046(252)7317・FAX046(252)7043

ホリデーピクニック

とき 5月27日午前8時30分集合(雨天中止)
集合場所 座間駅西口中央三井信託銀行駐車場(駐車不可)
ところ 弘法山(秦野市)
対象 市内在住・在勤・在学者

(小学2年生以下は保護者同伴)
服装 動きやすい服装
持ち物 昼食、水筒、雨具など
費用 無料(交通費などは自己負担)
申込方法 5月22日までに直接または電話かファクスで担当へ
担当 スポーツ課
☎046(252)8177・FAX046(252)4311

市立図書館 しまわり号巡回日程

ひばりが丘南児童館 = 6日・20日午後2時30分～3時30分 小松原1丁目第2多目的広場 = 18日午前10時30分～11時30分 入谷小学校 = 11日・25日午後2時30分～3時45分 東原小学校 = 12日・26日午後2時30分～3時45分 NTT大塚本町アパート = 10日・24日午前10時30分～11時30分 栗原小学校 = 17日・31日午後2時30分～3時45分 東原共同住宅 = 11日・25日午前10時30分～11時30分 相模が丘4丁目多目的広場 = 12日・26日午前10時30分～11時30分 相模野小学校 = 19日午後2時30分～3時45分 中原小学校 = 10日・24日午後2時30分～3時45分
なお、雨天の場合は巡回を中止し、学校への巡回は時間変更になる場合があります。

担当 市立図書館
☎046(255)1211・FAX046(252)5704

5月に納めるのは

固定資産税・都市計画税(第1期) 軽自動車税 国民年金保険料 最寄りの指定金融機関、郵便局、市役所または各出張所で納めてください。使用料などもお忘れなく。

催し

市公民館 ☎046(255)8131 FAX046(252)2776

「公民館まつり」の作品を募集
市公民館では、5月26日～28日に開催される、恒例の地域文化祭「公民館まつり」に出展する作品を募集します。募集内容や応募規定など詳しくは、市公民館へお問い合わせください。

赤ちゃんとお母さんのわくわく教室

とき 6月1日 8日 15日 21日(いずれも午前10時～正午)
内容 はじめまして“赤ちゃんとお母さんのわくわく教室” はじめて出会う絵本 お母さんのリフレッシュ体操 みんなで交流会
講師 児童図書委員会 佐藤千代子さんほか
対象 市内在住の0ヶ月～6ヶ月児を持つ母親と子供
定員 20組(多数抽選)

参加費 無料
保育 6月15日のみあり
申込方法 5月17日までに直接または電話かファクスで同館へ

北地区文化センター

☎046(747)8361 FAX046(747)8542

おはなし会
とき 毎月第2水曜日午前10時30分～11時 毎月第3土曜日午後2時～3時
内容 絵本の読み聞かせ、パネルシアター、紙芝居など
参加費 無料
対象 幼児 幼児および児童
定員 30人程度
申込方法 当日直接会場へ
“にほんご教室”受講生募集
同センターでは、日本で暮らす外国人の生活支援の一環として実施されている「にほんご教室」の受講生を募集します。

とき 毎月第1・第3・第4土曜日午前10時～正午 毎月第1・第2・第3水曜日午後7時～8時30分(いずれも祝日は除く)
内容 初級・入門コース 初級・中級コース
対象 市内在住・在勤の外国籍の方および帰国子女などで日本語を習いたい方

費用 月額100円(資料代)
申込方法 直接または電話かファクスで同センターへ(随時受付中)
子どものつどい
とき 5月13日午前10時～正午
内容 「母の日」にちなみ、牛乳パックで小物を作る
対象 小学生
定員 20人(先着順)
費用 100円(材料代)
持ち物 牛乳パック2個
申込方法 5月10日までに直接または電話かファクスで同センターへ

東地区文化センター

☎046(253)0781 FAX046(253)0789

庭木の楽しみかた
とき 5月17日～6月7日毎週水曜日午後1時30分～3時30分(全4回)
内容 「小さな庭作りは欧州に学ぶ」「美しく健康な庭木を育てるには」「整姿とせん定 プロの技術を学ぶ」「整姿とせん定 一日植木屋さん」
講師 鈴野孝幸さん
対象 全4回受講できる方(原則)
定員 30人(先着順)
受講料 無料
申込方法 5月14日までに直接または電話かファクスで同センターへ

市立青少年センター

☎046(253)8411 FAX046(259)2163

山本愛「トーク&コンサート」
タイトル 私の表現したい歌

曲目 We Shall Overcome、Satisfied、Jesus Love Meなど
とき 5月13日午後3時30分～
内容 青少年センター「ゴスペル」事業講師ジャズシンガー山本愛さんとピアニストとの「トーク&コンサート」
対象 どなたでも
定員 100人(先着順)
費用 無料
申込方法 5月12日までに直接または電話かファクスで同センターへ

市立図書館

☎046(255)1211 FAX046(252)5704

としょかん探検隊
とき 5月13日午前10時～正午
内容 「物語の部屋」
対象 小学2年～6年生
定員 30人(先着順)
申込方法 直接または電話かファクスで同館へ

募集

コンサート協力員
市民文化会館(ハーモニーホール座間)では、7月9日(日)午後2時開演予定の「読売日響コンサート」でボランティアとして協力していただける方を募集します。

協力内容 会場係=入場受け付けや会場内誘導およびドア開閉など
舞台係=楽器の運搬およびひな壇などの舞台作り
募集人数 とも若干名
対象 クラシック音楽にに関心のある方で、コンサート当日午前9時～午後5時ごろまで協力できる方
応募方法 5月2日～14日までに電話かファクス(氏名、性別、年齢、住所、電話番号を記入)で同会館へ
選考結果 直接本人へ電話連絡
担当 市民文化会館
☎046(255)1100・FAX046(252)8787

(財)市開発公社臨時職員
募集人員 6人程度
応募資格 20歳～65歳までの普通自動車運転免許所持の市内在住の方
内容 草刈り、せん定、不法投棄物処理、土木などの軽作業
採用期間 6月1日～11月30日(木)(継続雇用は無)
勤務時間 月曜～金曜日の午前8時30分～午後5時
賃金 日給7500円
面接日 5月18日午後1時～
面接会場 市役所4階第2会議室
応募方法 市販の履歴書(写真添付)に必要事項を記入の上、5月12日までに直接担当へ持参
担当(財)市開発公社事務局(管財課内)
☎046(252)7801・FAX046(255)3550

がん検診	検査 胃 午前9時～11時 大腸 午前9時30分～11時 乳 午後1時～2時 子宮 午前9時～11時	料金 胃 900円 大腸 500円 乳 300円 子宮 600円
高齢者医療の手續き	今月の該当者「昭和8年5月生まれの方」 該当者および67歳以上で、まだ医療証の交付を受けていない方は、健康保険証と印鑑をご持参の上、手続きしてください。ただし、身障者療養受診証をお持ちの方は、手続きが不要です。	
個別健康相談	とき「5月9日(火)午前10時～10時45分、11時30分」 ところ「市民健康センター」 内容「健康全般について、栄養士・保健婦が相談に応じます。持ち物「健康手帳(お持ちでない方には、当日発行します) 申込方法「電話予約」	
やさしい体操教室	とき「5月12日(金)、31日(水)いずれも午後1時30分～4時(2日間)」 ところ「市民健康センター」 講師「健康運動指導士」 対象「40歳以上」 内容「運動不足を解消するための簡単な体操」 持ち物「健康手帳、筆記用具」 申込方法「電話予約」	
ポリオ(急性灰白髄炎)	対象 1月生まれ 5月8日(月) 2月生まれ 5月10日(水) 7月生まれ 5月11日(木) 8月生まれ 5月12日(金) 5月生まれ 5月15日(月) 6月生まれ 5月17日(水)	とき 1日、15日に生まれた方は、16日、末日に生まれた方は、生まれた日を問いません。スムーズに接種できるように指示された日を守ってください。



みんなの健康

市民健康課
先 046(252)7225
い 046(252)7213
せ 046(252)7213
問 046(252)7043
わ FAX

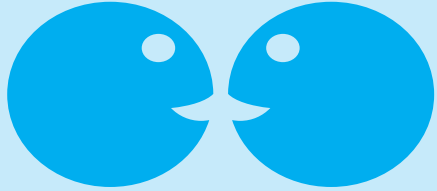
市シルバー人材センター 「シンボルマーク」を制定

市シルバー人材センターでは、設立10周年を記念し、シンボルマークのデザインを募集しました。

応募総数63点の力作の中から、最優秀賞として上田昌平さん(入谷4丁目在住)のデザインが選ばれました(上図参照)。

このデザインには「仕事ができる喜びに満ちた明るい笑顔」という意味が込められています。

なお、他の入賞者は次のとおりです。(敬称略)
入賞 長谷川博之(相模が丘3丁目)、戸塚国夫(座間2丁目)、小沢二郎(相模が丘6丁目)、林繁芳(座間1丁目)
担当 (社)座間市シルバー人材センター ☎046(254)5361



(平成12年4月1日制定:色は朱色です。)

4カ月児健康診査	とき「5月16日(火)午後1時～2時」 ところ「市民健康センター」 対象「平成12年1月生まれ」
8～10カ月児健康診査	市では、指定相談医を定め、無料で健康診査を実施しています。対象者には個人通知をしますので、あらかじめ医療機関へ電話連絡の上、母子健康手帳をお持ちになり受診してください。
1歳6カ月児健康診査	内科 ところ「指定医療機関」 対象「平成10年10月生まれ」 歯科 とき「5月10日(水)、17日(水)いずれも午前9時30分～10時30分」 ところ「市民健康センター」 対象「平成10年9月生まれ」
3歳6カ月児健康診査	とき「5月9日(火)午後1時～2時」 ところ「市民健康センター」 対象「平成8年11月生まれ」 持ち物「母子健康手帳」
2歳児歯科健康診査	とき「5月24日(水)」 受付時間「午後1時～2時」 ところ「市民健康センター」 内容「歯科健診、予防処置および栄養相談など」 予防処置は、希望者のみで有料。対象「平成10年4月生まれ」 持ち物「母子健康手帳、歯ブラシ」 申込方法「直接会場へ」
育児相談	とき 5月12日(金) 市民館 5月19日(金) 市民健康センター
赤ちゃん教室	とき「5月25日(木)午前10時～11時30分」 ところ「市民健康センター」 内容「離乳食の作り方・すめ方、子供の発達や予防接種について」 対象「生後5カ月～8カ月児を持つ保護者」 持ち物「母子健康手帳、スプーン」 申込方法「電話予約」
なかよしベビークラス	とき「5月31日(水)午前10時～11時30分」 ところ「市民健康センター」 内容「新しいお友達をつくりたいお母さんのための教室です。赤ちゃんを楽しませます」 対象「生後3カ月～4カ月児」 定員30人 申込方法「電話予約」

救急診療

◆休日診療

診療場所 休日急患センター(市民健康センター1階)
内科系・小児科系 問い合わせ先 ☎046(252)9090
受付時間 午前9時～11時45分、午後2時～4時45分、午後7時～9時45分
歯科系 問い合わせ先 ☎046(252)8217
受付時間 午前9時～11時45分、午後2時～4時30分

外科・婦人科・耳鼻科系(昼間)
診療時間 午前9時～正午、午後2時～5時

診療月日	医院名	所在地	電話
外科系			
5月3日	相武台脳神経外科	相武台	046(258)2728
5月4日	入澤クリニック	相模が丘	042(748)7131
5月5日	内山外科整形外科	入谷	046(253)4333
5月7日	馬来胃腸科外科	相武台	046(255)3228
5月14日	中村整形外科	さがみ野	046(256)7355
婦人科系			
5月3日	シロタ産婦人科	相武台	046(253)8511
5月4日	原産婦人科医院	さがみ野	046(252)0625
5月5日	金子産婦人科	入谷	046(255)8541
5月7日	シロタ産婦人科	相武台	046(253)8511
5月14日	原産婦人科医院	さがみ野	046(252)0625
耳鼻科系			
5月3日	相模原南メヂカルセンター	相模原市相模大野	042(756)9000
5月4日	厚木市休日夜間急患診療所	厚木市厚木町	046(222)1259
5月5日	相模原南メヂカルセンター	相模原市相模大野	042(756)9000
5月7日			
5月14日			

◆夜間・深夜診療
消防テレホンサービス☎046(251)0119で医療機関を紹介します。
問い合わせ先 消防署 ☎046(256)2211(24時間)
FAX046(251)5263(障害者の方用)
市役所 ☎046(255)1111(午後10時まで)
当番医が変更される場合もありますので、必ず電話で診療時間も含めて確認してください。

健康さま普及員名簿(敬称略)

地区	名簿
座間・新田宿・四ツ谷地区	高橋万江・高橋文子・若林るみ子・鹿野理子・片野公子・佐野陽子・本多啓子・川島利江・溝呂木文香
入谷・立野台・明王地区	吉川美智子・土肥曉美・木村真美・加藤千恵子・堀尾幸子・飯田純子・井上敦子・安藤公恵・高橋香苗・高橋敦子・水上貴美江・佐藤紀子・澤木シツ子
相武台・緑ヶ丘・広野台・小池地区	嶋津裕子・濱本恭子・小林聖子・新谷正代・長南秀子・杉山英美・加藤政江・西坂光子・中村浩美・藤田利以・宗藤典子・田中淳子・高梨ヒサ子
相模が丘地区	具志堅トモ子・村石恵子・野尻美枝・山邊郁子・岡田三枝子・久能常子・佐藤敦子・青木恵子・石田紀久子・高橋美江子・山本由美子
ひばりが丘・小松原地区	船田悦子・菊池節子・三門良江・折目美恵子・久保久美子・中藤昭子・友野泉子・杉菌利恵・露木春江・井口英子
東原・さがみ野・栗原地区	林明子・大矢明子・藤嶋美代子・久森光子・瀬戸尚子・峰尾昌子・鈴木久子・宮下房枝・新井かちへ・有山はるみ・吉川真澄・大矢美千代・大沢眞理子・中下陽子

任期は平成12年4月1日～平成14年3月31日

広げよう健康さま普及員を委嘱

地域の健康づくり活動の担い手として活躍している「健康さま普及員」の任期満了に伴い、このほど地域自治会の推薦を受け、市内六地区から新たに七十人が委嘱されました(左表参照)。

普及員の活動は、自らの健康に対する見識を高めていただき、健康づくりのための情報収集、普及・啓発、活動への参加の呼び掛けなどを行います。

今年度もさまざまな健康づくりに関する事業が予定されています。

皆さんも気軽に参加し、健康づくりの輪を広げてみてはいかがでしょうか。

担当 市民健康課 ☎046(252)7225

《大和齋場休場日》

5月26日(金)

電話予約の受け付けは行いません。
問い合わせ先 大和齋場 ☎046(264)5566



フリーマーケット

と き 5月4日(木)午前9時~午後3時(当日雨天の場合は5日に順延)
 ところ 大凧まつり会場内フリーマーケット広場
 内 容 不用品の販売(事前に申し込みのあった個人、団体による出店)
 主 催 市商工会青年部



初節句凧のプレゼント

と き 5月4日(木)午前10時35分~午後3時、5日(金)午前10時~午後3時
 内 容 既に申し込みのあった初節句を迎えるお子さんへ「ミニ凧」をプレゼント(お子さんの名前入り)

と き 5月4日(木)・5日(金)
 両日とも開催時間内に随時
 内 容 民謡・おはやし・太鼓・踊りの団体による演技の披露

地元芸能・文化団体による演技の披露



座間市重要無形文化財
 若音会

と き 5月4日(木)午前9時開始(雨天の場合は座間小学校体育館で実施)
 内 容 既に申し込みのあった子供たちによる取組
 主 催 座間青年会議所

わんぱく相撲「座間場所」



やまくち てるまさ
 山口 輝将ちゃん
 H11.3.30生まれ 男
 栗原中央5丁目



にし ほのか
 西 穂乃花ちゃん
 H11.6.7生まれ 女
 栗原5丁目



ながお はな
 長尾 華ちゃん
 H11.3.30生まれ 女
 緑ヶ丘1丁目



写真掲載希望者を募集

対 象 応募時に1歳未満の赤ちゃん
 掲載号 6月・7月・8月
 応募方法 カラー写真の裏に、保護者の住所・氏名・電話番号、赤ちゃんの氏名(ふりがな)・生年月日・性別を明記して〒228-8566市役所市民情報課まで郵送または持参
 申込期限 5月10日(水)当日消印有効
 希望者多数の場合は抽選とし、掲載が決定した方には連絡します。なお、応募いただいた写真は返却いたしません。



《連絡先》 大凧まつり本部 ☎046(252)9959 当日の開催に関する問い合わせは市役所へ ☎046(255)1111