



みんなの健康(3面)  
安全で安定した水の供給に向けて  
・水道事業決算報告(4・5面)  
ざまインフォメーション(6・7面)  
市政功労者を表彰(8面)

市制施行30周年記念市民の歌

WE LOVE ZAMA!

作詞/岡田富美子  
作曲/三木たかし  
編曲/白石幸一郎  
歌/ダークダックス

太陽に吹かれて  
ひまわりが咲いている  
つばさ光らせて飛ぶ  
しあわせを運ぶ鳥

LET'S JOIN US  
WE LOVE ZAMA!  
YES、WE LOVE ZAMA!  
泉に願いを掛けたなら  
明るい明日が来て  
夢がまたひとつかなうでしょう

坂道の途中で  
木屐もくせいが揺れている  
新しく吹く風が  
なんとなくなつかしい

LET'S JOIN US  
WE LOVE ZAMA!  
YES、WE LOVE ZAMA!  
夜明けに希望の星が降り  
みんなの歌声が  
元気よく座間を駆けめぐる

くりかえし

21世紀のスタートに「希望・愛・融和」をテーマに制作された市民の歌「WE LOVE ZAMA!」。去る10月28日(日)に開催された市制施行30周年記念式典で、ダークダックスと座間中学校の生徒によって発表されました。

この市民の歌は、1枚500円のCDとして市役所1階市民情報コーナーおよび各出張所で販売しています。なお、このCDは公民館、北・東地区文化センターで貸し出しもしていますので、地域の行事などでどうぞご利用ください。

担当 企画政策課 ☎046(252)8287 ☎046(255)3550



あなたは、  
筋肉マン派？  
健康推進派？

~ 市民体育館トレーニング室で健康づくり ~



皆さんの個性やライフスタイルに合わせた健康づくりのため、市民体育館トレーニング室をご活用ください。

トレーニング室では、「パワーアップをしたい」、「持久力や心肺機能を高めたい」など、それぞれの目的に合わせて、体力測定や健康運動相談などを実施しています。また、毎日開催されるミニ教室も好評をいただいています。

専門トレーナーが、親切・丁寧にアドバイスをします。トレーニング室を利用して、すこやか健康ライフを目指しましょう。

利用時間 午前9時~正午、午後1時

~ 5時、午後6時~9時  
料金 300円  
ご利用の際には、必ず室内用運動靴をご持参ください。また、ロッカールーム(100円:返却式)やシャワー室も完備しています。

登録講習会

定員10人 要予約 約70分  
初めて利用する方に、機器の使用方法、トレーニング方法などを説明します。

健康運動相談

定員2人 要予約 約60分  
トレーナーによるマンツーマン指導で、個々の特性にあったトレーニングメニューを作成します。

体力測定

定員3人 要予約 約90分  
日常生活を健康に過ごすため、自分の体力レベルを測定しましょう。

グループエクササイズ

定員5人 要予約 約90分  
1カ月約4回のダイエットエクササイズ。楽しく、効率よく結果を出すため、

さまざまなメニューを用意しています。

ミニ教室

次の教室を開催しています。いずれも予約の必要はありません。  
フィットネス教室 45分間  
フィットネス器具を使い、全身をシェイプアップ。

ストレッチ教室 30分間  
広いストレッチゾーンで体を大きく伸ばし、心身ともにリラクゼーション。  
バランスボール教室 45分間  
バランスボールを使って、腰痛・肩こりの予防・解消。

担当 市民体育館  
☎046(255)0077 ☎046(255)1188



# 第26回 青少年創意くふう展

去る十月五日から七日まで、市民文化会館ギャラリーにおいて、「青少年創意くふう展」が開催され、市内の小・中学生が工夫を凝らした応募作品百三十九点の中から、次の方々が入賞されました。(敬称略)

市長賞「回転式資源分別収集箱」杉山道(中原小五年)

教育長賞「どこまでも続く光の反射」藤谷敬太(東原小六年)

議長賞「資源物とごみの分別収集カレンダー」杉山光(中原小二年)

商工会長賞「うんきゃッチ」印部礼納(座間中一年)

工業部長賞「クリンな蠅取り」石渡博昭(西中二年)

企業賞「スターリングエンジン」藤尾明日香(相模野小四年)

優良賞「吉川和泰(座間小三年)、藤木祐介(東中一年)、石井尚太(栗原中一年)、石井かなな(栗原中一年)、島田裕士(西中二年)、佳良賞」土

## 高齢者のインフルエンザ予防接種を市が実施へ!

このたび予防接種法が一部改正され、市が高齢者のインフルエンザ予防接種を実施することになりました。65歳以上で予防接種を希望する方は、一定の自己負担で予防接種(期間中1回限り)が受けられます。

接種期間 11月20日(火)~平成14年1月31日(木)

接種場所 市内協力医療機関

対象 65歳以上で座間市に住居登録・外国人登録のある方

自己負担額 1,000円(世帯全員が市民税非課税の方は500円、生活保護受給者および高齢福祉年金受給者で世帯全員が市民税非課税の方は免除されます)

持ち物 健康保険証

詳しくは、担当へお問い合わせください。

### 予防接種を受ける前に

- ・インフルエンザの予防接種について、必要性や副反応などをよく理解したうえで接種を受けてください。
- ・気になることや分からないことがあれば、医師または担当までお問い合わせください。十分に納得できないときは、接種を受けないでください。

担当 市民健康課 ☎046(252)7213 ☎046(252)7043

## 青少年芸術祭 人形劇部門公演

市青少年芸術祭実行委員会と市教育委員会では「青少年の手で郷土に新しい芸術文化の波を」をテーマに、市内のアマチュア劇団による「ゆかいな人形のフェスティバル」を開催します。

幼児や児童を対象とした人形劇を、お友達やご家族お誘い合わせの上、ご鑑賞ください。

とき 12月2日(日)午後1時~3時

ところ 市民文化会館(ハーモニーホール座間)小ホール

出演 しゃぼん玉、うさぎ、ぼっぴこ~ん!、おもちゃ箱、キラキラ星

入場 自由

申込方法 当日直接会場へ

担当 青少年課 ☎046(253)8415 ☎046(259)2163

屋魁斗(相模が丘小一年)、岩堀悠太(座間小二年)、佐藤貴人(座間小二年)、長谷川智哉(旭小二年)、青木拓実(相模野小三年)、関根麻奈美(入谷小四年)、舟木綾香(中原小四年)、日永田和嗣(相模が丘小四年)

六年、鈴木宏隆(入谷小六年)、吉田明弘(座間中一年)、桑野多聞(座間中一年)、岩堀翔太(西中二年)

担当 産業課 ☎046(252)7604 ☎046(255)3550

## 第6回 座間カラオケのど自慢大会 出場者募集

とき 平成十四年二月三日(日)午前九時四十五分

ところ 市民文化会館(ハーモニーホール座間)

内容 予選および本選、本選出場は二十組で各賞を競う

対象 どなたでも

募集人員 百二十組(多数抽選)

参加費 三千円(観覧無料)

審査員 作曲家三木たかしさん、市長ほか(本選時)

賞 参加賞および各賞あり

担当 市民文化会館 ☎046(255)1100 ☎046(252)8787

## ごみの出し方にご注意を



スプレー缶・ガスボンベを出すときは、中身を使い切ってから必ず穴を開けて出しててください。

布は水にぬれると資源になります。紙・布の日に雨が降っているときや降りそうなきときは、布を出さないでください。

紙を出すときは、新聞、雑誌、段ボール、ボール紙、牛乳パック、ミックスペーパーなどそれぞれに分けて出しててください。

ミックスペーパーは紙の袋に入れ、ひもで縛って出しててください。

ミックスペーパーとして出せるものは、ノート、カタログ、レシート、カレンダー、パンフレット、紙袋、コピー用紙、値札、はがき、封筒窓なし、包装紙などです。

ミックスペーパーでは出せないもので燃えるごみに出すものは、窓付き封筒、写真、紙コップ、油紙、裏カーボン紙、感熱紙などです。

担当 資源対策課 ☎046(252)7659 ☎046(252)7616

## 漏水調査にご協力を

市では、大切な水を無駄にしないために、十二月末まで配水管と給水管の漏水を調査しています。調査は地表面に現れない漏水を、探知機や音聴棒を用いて発見するもので、市が委託した調査員が実施します。

調査員は必ず身分証明書を携帯し、腕章を着けていますので、皆さんのご協力をお願いします。

調査内容 昼間調査(敷地内に入り、メーターなどで給水管の漏水を調査)

夜間調査(敷地内に入り、メーターなどで給水管の漏水を調査)

市では、大切な水を無駄にしないために、十二月末まで配水管と給水管の漏水を調査しています。調査は地表面に現れない漏水を、探知機や音聴棒を用いて発見するもので、市が委託した調査員が実施します。

調査員は必ず身分証明書を携帯し、腕章を着けていますので、皆さんのご協力をお願いします。

調査内容 昼間調査(敷地内に入り、メーターなどで給水管の漏水を調査)

夜間調査(敷地内に入り、メーターなどで給水管の漏水を調査)

担当 水道部工務課 ☎046(252)7519 ☎046(257)4155

## 消防協力者に感謝状を贈呈

市消防本部では、災害現場などで功労があった方に感謝状を贈呈し、その勇気ある行動をたたえています。

去る十月二十日に市民文化会館で行われた贈呈式では、



市長から次の方々に対して感謝状が贈られました。(敬称略)

齊藤信雄(相模が丘六丁目)、杉本義人(同)、杉本節子(同)、小野弘四(東原一丁目)、浜野恵子(立野台三丁目)

担当 消防本部総務課 ☎046(256)2211 ☎046(256)2215

## 石油ストーブなどの安全な取り扱い方法

本格的な冬の到来に備え、石油ストーブなどの暖房器具の手入れは万全でしょうか。

これからは、ストーブなどの暖房器具を使用する機会が多くなりますが、火災を出さないよう、特に次の点に注意してください。

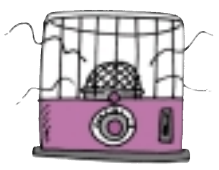
設置場所

- ・ストーブの近くに紙、衣類など燃えやすい物を置かない。
- ・カーテンなどがストーブに接触しないようにする。
- ・ストーブの上方に洗濯物を干さない。
- ・ストーブの近くで、ヘアスプレーなどの引火の危険があるものは使用しない。

使用方法

- ・取扱説明書をよく読んで、正しい使用方法で使用する。
- ・石油ストーブなどに灯油を補給する場合は、必ず火を消す。
- ・カートリッジタンク式の場合は、給油後タンクの「フタ」を確実に閉め、漏れのないことを確認する。
- ・点火および消火の確認をする。

担当 消防本部予防課 ☎046(256)2211内線234 ☎046(256)2215





# みんなの健康



担当 市民健康課 保健係 ☎046(252)7225 予防・医療係 ☎046(252)7213 リハビリ係 ☎046(252)7317 046(252)7043

## ツベルクリン反応検査とBCG接種 予

内容	とき	対象
ツベルクリン	11月19日(月)	6月16日～末日生まれ
BCG	11月21日(水)	
ツベルクリン	11月28日(水)	7月1日～15日生まれ
BCG	11月30日(金)	
ツベルクリン	12月3日(月)	7月16日～末日生まれ
BCG	12月5日(水)	
ツベルクリン	11月27日(火)	8月1日～15日生まれ
BCG	11月29日(木)	
ツベルクリン	12月4日(火)	8月16日～末日生まれ
BCG	12月6日(木)	

受付時間=午後1時15分～2時15分(時間厳守) ところ=市民健康センター 対象=生後3カ月～4歳未満(できるだけ1歳までに完了) ツベルクリン反応検査の結果、陰性の場合はBCGを接種し、陽性の場合は再検査します。

## なかよしベビークラス 保

とき=11月22日(木)午前10時～11時30分 ところ=市民健康センター 内容=新しい友達をつくりたい保護者のための教室です。赤ちゃんと一緒に遊びをします 対象=3カ月～4カ月児とその保護者 定員=30人 持ち物=母子健康手帳 申込方法=電話予約

## 赤ちゃん教室 保

とき=11月29日(木)午前10時～11時30分 ところ=市民健康センター 内容=離乳食の作り方・すすめ方、子どもの発達や予防接種について 対象=5カ月～6カ月児とその保護者 持ち物=母子健康手帳、離乳食用スプーン 申込方法=電話予約

## もぐもぐ教室 保

とき=12月5日(水)午前10時～11時30分 ところ=市民健康センター 内容=離乳食のすすめ方、子どもの発達について 対象=生後7カ月～8カ月児とその保護者 持ち物=母子健康手帳、マグカップ、ティースプーン 申込方法=電話予約

## 1歳児歯っぴいパステーション教室(虫歯予防教室) 保

とき=12月13日(木)午前9時30分～9時45分受け付け ところ=市民健康センター 内容=むし歯予防について 対象=1歳～1歳1カ月児(第1子に限る) 持ち物=母子健康手帳、歯ブラシ 申込方法=電話予約



## 育児相談 保

とき	受付時間	ところ
11月16日(金)	午前9時30分～10時30分	市民健康センター
11月30日(金)		北地区文化センター

内容=身体測定と食事・発育状態・しつけについての相談 持ち物=母子健康手帳 申込方法=直接会場へ

## 救急診療

### 休日診療

内科・小児科 受付時間 午前9時～11時45分、午後2時～4時45分、午後7時～9時45分 診療場所 休日急患センター(市民健康センター1階) ☎046(252)9090

歯科 受付時間 午前9時～11時45分、午後2時～4時30分 診療場所 休日急患センター(市民健康センター1階) ☎046(252)8217

耳鼻咽喉科 診療時間 午前9時～正午、午後2時～5時 診療場所 相模原南メヂカルセンター(相模原市相模大野) ☎042(756)9000

### 夜間診療

診療時間 (平日)午後7時～10時、午後10時以降 (休日)午後10時以降 診療場所 消防テレホンサービス ☎046(251)0119 へお問い合わせください。

## 成人・老人健康相談 保

とき	受付時間	ところ
11月19日(月)	午前9時30分～10時30分	市民健康センター
11月27日(火)		東地区文化センター

内容=身体測定、尿検査、血圧測定、体脂肪測定と相談 持ち物=健康手帳 申込方法=直接会場へ

## 個別健康相談 保

とき=12月11日(火)午前10時～10時45分、10時45分～11時30分 ところ=市役所1階市民健康課 内容=健康全般について栄養士・保健婦が相談に応じます 持ち物=健康手帳(お持ちでない方には、当日発行します) 申込方法=電話予約



## 予



外科・婦人科 診療時間 午前9時～正午、午後2時～5時

	診療月日	医療機関名	所在地	電話
外科	11月18日	馬来胃腸科外科	相武台2丁目	☎046(255)8228
	11月23日	山下整形外科	相模が丘1丁目	☎042(743)5607
	11月25日	中村整形外科	さがみ野1丁目	☎046(256)7355
婦人科	11月18日	金子産婦人科	入谷4丁目	☎046(255)3541
	11月23日	シロタ産婦人科	相武台1丁目	☎046(253)3511
	11月25日	原産婦人科医院	さがみ野1丁目	☎046(252)0625

問い合わせ先 消防署 ☎046(256)2211(24時間) ☎046(251)5263(障害者用) 市役所 ☎046(255)1111(午前8時30分～午後10時) 当番医が変更される場合もありますので、診療時間も含めて必ず電話で確認してください。

## 保健福祉事務所からのお知らせ

問い合わせ先 厚木保健福祉事務所 ☎046(224)1111

### 栄養専門相談

とき=12月4日(火)午前9時30分～午後4時 内容=病気のある方などの食事相談 申込方法=電話予約

### 専門医による精神保健相談

とき=12月3日(月)午後1時30分～4時 内容=心の病気の治療や社会復帰などの相談、アルコール・薬物・シンナーなどの依存症の相談 申込方法=電話予約

### 老人性痴ほう相談

とき=12月5日(水)午後1時30分～4時 内容=痴ほうについての相談 申込方法=電話予約

### 障害児歯科相談

とき=12月6日(木) 対象=心身に障害のある6歳未満の幼児 申込方法=電話予約

## こんにちは 赤ちゃん



やまもと しゅんすけ 山本 俊輔ちゃん H13.1.19生まれ 男 ひばりが丘1丁目



かきわた まなみ 楮畑 愛美ちゃん H12.10.7生まれ 女 座間1丁目



おの ゆうき 小野 優希ちゃん H12.12.26生まれ 男 相武台3丁目



うちの ひかる 内野 ひかるちゃん H13.5.31生まれ 女 入谷3丁目



くさなぎ かいと 草薙 海杜ちゃん H12.9.26生まれ 男 新田宿



かめざわ あい 亀沢 愛ちゃん H12.10.18生まれ 女 南栗原5丁目



なかつぼ りょうすけ 中坪 亮輔ちゃん H13.2.20生まれ 男 入谷5丁目



やまざき まい 山崎 真依ちゃん H13.3.3生まれ 女 入谷2丁目



すずき こうへい 鈴木 航平ちゃん H13.2.1生まれ 男 栗原中央3丁目



こいけ れな 小池 麗奈ちゃん H13.4.6生まれ 女 入谷4丁目

## クリスマスパーティー料理 ヘルシーでおいしい料理を作ませんか?

とき 12月12日(水)午前10時～午後2時 ところ 市公民館2階実習室 費用 700円 持ち物 エプロン、三角きん、ふきん 申込方法 11月30日(金)までに電話で、☎046(255)6596(川島)または☎046(252)704(片野)へ 主催 健康ざま普及員 担当 市民健康課 ☎046(252)7225 ☎046(252)7043



## リフレッシュ・フォークダンス

世界の民族舞踊を踊って 楽しみませんか?

とき 12月7日(金)午前10時～正午 ところ 市民健康センター 申込方法 当日直接会場へ 問い合わせ先 ☎046(254)0398(宗藤) 主催 健康ざま普及員 担当 市民健康課 ☎046(252)7225 ☎046(252)7043



## イタズラ電話にご注意を!

最近、「乳・子宮がん検診についてお伺いします」などと市役所市民健康課の職員を装った「イタズラ電話」による被害が、急増しています。

市役所では、乳・子宮がん検診について本紙などでお知らせしていますが、直接電話でのご案内はしていません。不審な電話には、十分ご注意ください。 担当 市民健康課 ☎046(252)7225 ☎046(252)7043



# 特集 安全で安定した水の供給に向けて

わたしたち座間市の水道水は、高度な水処理を必要としない地下水の特性を生かした、極めて自然水に近い水道水です。

今後も市では、皆さんへのサービスの向上に努めるとともに、安全で安定した供給を実施していきます。“おいしい座間の水”を将来に引き継ぐため、豊かな自然環境・水資源を守り育てていきましょう。

水道部業務課

☎046(252)7513 ㊟046(257)4155

## 座間市の市営水道は

市民の皆さんが毎日お使いになっている水は、市が独自で経営している水道事業によって、昭和三十年から供給しているものです。本市の水道は、隣接する各市が県営水道の給水区域となっている中、水源全体の約八五割を地下水



この清らかな水をわたしたちの子孫に引き継いでいきたい

た県からの水は、市南部の羽根沢受水場（入谷五丁目）、東部の第二配水場（東原一丁目）、北部の相模が丘配水場（相模が丘二丁目）の三方所で受水しています。地下水は、塩素滅菌や有機塩素化合物を除去した上、第二配水場（入谷四丁目）、第一配水場（相模が丘二丁目）の三方所の配水場の三カ所の配水場から皆さんのご家庭などに

## 災害に強い施設を



平成七年に発生した阪神・淡路大震災は、水道施設にも甚大な被害を及ぼし、被災直後の断水は神戸市、西宮市、芦屋市のほぼ全域約百三十万戸に及び、施設の仮復旧が完了するには約三カ月を要しました。

この震災を契機に、大規模地震を想定した水道施設の耐震基準・工法が見直され、本市も市内配水場の各配水場について耐震調査を実施してきました。その結果、補強が必要な施設について耐震化計画を立て、

## 水の需要計画

水道は普及率が九九・七割を超え、ほとんどの市民の皆さんに利用され、生活や社会経済活動に欠くことのできない基盤施設となくっています。このような状況の中、近年の社会経済状況や水需要の動向など、また、将来にわたり地下水の保全および安定供給を確保するために、過去の実績や計画を踏まえ、「給水実績および給水計画表」（下表参照）を作成しています。

Table with 6 columns: 区分, 年度, 単位, 11年度, 12年度, 13年度, 14年度, 15年度. Rows include population, water supply, and usage statistics.

平成十年度に四ツ谷配水管理所の耐震化工事、平成十二年度には第一配水場三号池（池の内部・写真参照）の耐震改良工事を実施しました。この第一配水場は、市内全配水量の約六五・〇割を占める重要な水道施設であることから、耐震工事の竣工により災害時の水の供給に大きく役立つものと考えています。なお、今年度も引き続き第

## 水道料金と財政計画

水道経営は、地方公営企業法により常に企業の経済性を発揮するとともに、その本来の目的である公共の福祉の増進を義務づけられています。また、水道法においては、清浄にして豊容低廉な水の供給を求められています。

このようにして、地域における公益独占事業体としての水道には、法律により公正な料金金の設定が必要となり、これを料金と称するものとす

## 今後の財政計画

ダム工事で遅れていた宮ヶ瀬系取水の水が、本格稼働を開始した本年度からとなるため、昨年度七千八百二十万九千円であった受水費が三億五千六百六十五万二千円に増えることが見込まれます。本年度を初年度とし、平成十五年まで三カ年の財政計画について右下表に表し

Table comparing water utility rates across cities (A-G) for 10m³, 20m³, and 30m³ usage, including current rates and implementation dates.

九十九万九千円、内訳は、原水浄水配水及び給水費（地下水をくみあげ家庭に送る費用）が最も多く、次いで減価償却費、総係費（企業を管理する費用）などと続いています。前年度と比較すると、三十二百一十万円、二・〇割の減となりました。これは、原水浄水配水及び給水費や支払利息などの減少によるものです。

資本的収支の決算 資本的収支の決算は、左円グラフのとおりです。収入の合計は、二億三千六百四十八万八千円、内容は、負担金と補助金などで、前年度と比較すると四千八百六十五万五千円、一七・二割の減となりました。支出の合計は、八億二千五百七十六万六千円で、配水設備工事費が全体の八一・六割を占め、次いで企業償還金などとなつています。前年度と比

較すると七千四百三十五万四千円、八・三割の減となりました。これは、配水設備工事費の工事請負費の減少などが主な原因です。収入が支出に対して不足する額、五億八千八百六十六万八千円については、減価償却金などで補てんしました。また、企業償還の未償還元金および利息は、左表のとおりです。消費税および地方消費税の納付額は、三千七百四十一万五千円となりました。

## 平成十二年度水道事業決算報告

先の九月定例市議会で、平成十二年度水道事業会計の決算が認定されました。消費税および地方消費税を除く決算額は、収入総額二十一億二千八百四十三万五千円、支出総額二十四億三千八百七十六万六千円となっています。ここでは、事業の概要と収支決算についてお知らせいたします。なお、本文中の金額は、千円未満四捨五入で表示してあります。

平成十二年度における年間給水量は、千四百四十六万四千三百六十六立方メートル、年度末給水人口は、十二万四千七百三十三人（普及率九九・七割）で、使用者一人につき一日平均三百十八リットルの水道水供給したことになります。本年度の地下水の状況ですが、平成十二年六月八日に相模が丘のカーサ相模台にある

A・1号地下水位観測用井戸でマイナス〇・四九メートルを記録しましたが、その後水位も上昇し安心できる水準で推移しました。また、施設整備については、地震などの災害に備え配水管の石綿管から錆鉄管への布設替など四千六百六十九・六メートルを実施しました。その中で石綿管五千八百八十・六メートルを除

去し、石綿管の残延長は三千七百九十六・六メートルになりました。その他の整備工事では、第一配水場三号池の耐震改良などの工事を進めま

## 水道水1立方メートル当たりの価格

地下水（一部県より受水）をくみあげ、皆さんの家庭に水を送るまでの生産コストを給水原価とい

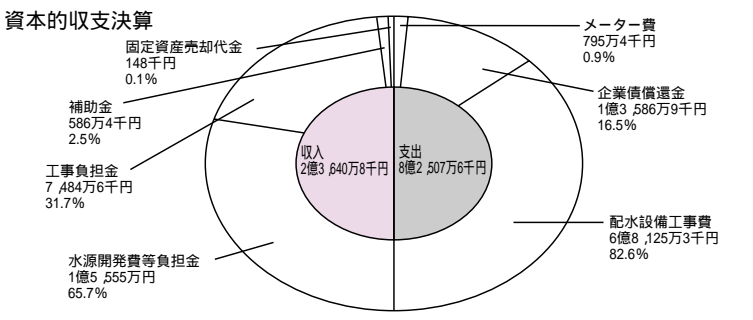
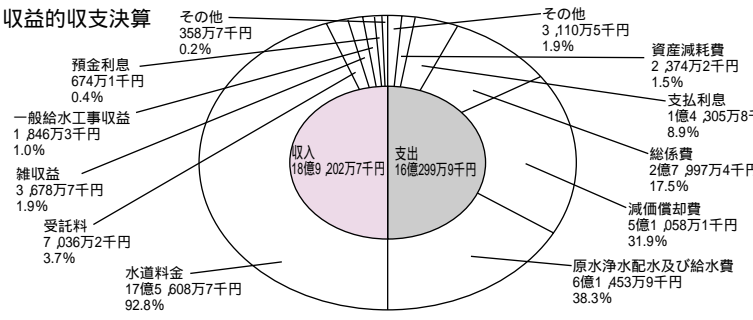
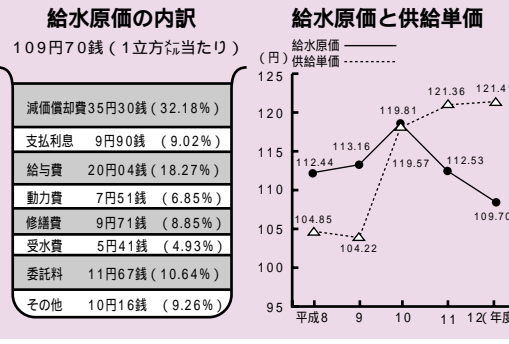


Table with 4 columns: 借入先, 借入額, 未償還元金, 利息, 計. Rows include financial department, public enterprise, and total.

## 水道のいろいろな届け出

給水申込届=水の使用を始めるとき 給水の中止・廃止届=引越越しなどで水道の使用を取り止めるときは、お早め（4～5日前）にご連絡ください。その日までの使用水量で料金を精算します。連絡がない場合は、基本料金をいただくこととなりますので必ずご連絡ください。届け出・問い合わせは水栓番号で水道への届け出・問い合わせは、用件と玄関などに張り付けてある水栓番号を一緒に連絡してください。 担当 水道部業務課 ☎046(252)7480 ㊟046(257)4155

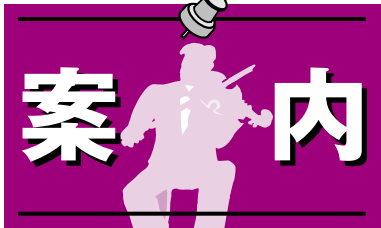
# お役立ち情報満載！ ざまインフォメーション



市内の催しや行政情報などは、『ホームページ』<http://www.city.zama.kanagawa.jp/>、『座間テレホンニュース』☎046(251)9000でも案内しています。

11						
日	月	火	水	木	金	土
				1	2	3
4	5	6	7	8	9	10
11	12	13	14	15	16	17
18	19	20	21	22	23	24
25	26	27	28	29	30	

12						
日	月	火	水	木	金	土
						1
2	3	4	5	6	7	8
9	10	11	12	13	14	15
16	17	18	19	20	21	22
23	24	25	26	27	28	29
30	31					



## ふれあいイベント写真コンテスト

市制施行30周年を記念して写真コンテスト作品を募集します。

応募期間 11月26日～12月25日

賞 最優秀賞1人および優秀賞4人に賞状、トロフィー、記念品、賞金を贈呈。入賞40人に賞状、記念品を贈呈。応募者全員に参加賞を贈呈  
撮影対象 市内の行事「緑化まつり」「大凧まつり」「ひまわり畑」「市民ふるさとまつり」

応募点数 一人4点まで(複数のイベント作品可)

作品仕様 四つ切(ワイド可)のカラー単写真でプリント仕上げ

応募方法 直接または郵送で〒228-8566市役所企画政策課へ

応募票は市役所および各イベント会場、市内カメラ取扱店、市内金融機関などに配置しています。

担当 企画政策課  
☎046(252)8287 ☎046(255)3550

## 市統計グラフコンクール入賞作品展

とき 11月21日～29日午前8時30分～午後5時(土曜・日曜日、祝日を除く)

ところ 市役所1階市民ホール

内容 同コンクール小・中学生の部入賞作品の展示

担当 企画政策課  
☎046(252)8379 ☎046(255)3550

## 「正しく薬を使っていたるために」をテーマに講座を開催

とき 11月30日午後1時30分～3時30分

ところ 市民文化会館(ハーモニーホール座間)大会議室

講師 (財)日本薬剤師研修センター事業部長 久保鈴子さん

対象 市内在住者

定員 50人(先着順)

申込方法 直接または電話かファクスで担当へ

担当 市民生活課  
☎046(252)8158 ☎046(255)3550

## あくしゅキャラバン「主人・家内」これってへんかな?

ざま男女共同参画プラン推進協議会では、市内5カ所を巡りミニフォーラムを開催します。潜在化している男女の問題などについて語り合ってみませんか。

とき 11月20日午後1時30分～3時30分 24日午後6時30分～8時30分 27日午後7時～9時 30日午前10時～正午 12月1日午後1時30分～3時30分

ところ 東地区文化センター 相武台コミュニティセンター 北地区

文化センター 市民館 東原コミュニティセンター

内容 フリーディスカッション、ビデオ「見えていますか?家庭の中の男女平等」(松金よね子主演)上映(コーヒー・菓子付き)

入場 自由

保育 あり(無料、当日会場で受け付け)

担当 市民生活課  
☎046(252)8483 ☎046(255)3550

## 介護保険料の減額申請を受け付けています

市では、介護保険料が第1段階(生活保護受給者を除く)および第2段階の方のうち、生活が著しく困難と認められた方の介護保険料を減額します。

減額の対象となる方は、平成12年中の収入が「生活保護基準以下」であることなど、いくつかの減額要件に該当することが必要です。11月分からの減額を申請する方は、11月22日までに申請してください。

減額申請は12月以降も毎月受け付けています。減額の要件・内容など詳しくは、担当へお問い合わせください。

担当 高齢対策課  
☎046(252)7719 ☎046(252)7043

## もくせいコンサート

知的障害者通所更生施設「市立もくせい園」では、地域交流の一環として一流の音楽家を招き、生の演奏を楽しむコンサートを開催します。

とき 11月30日午後1時30分～(午後1時開場)

ところ 市民文化会館(ハーモニーホール座間)小ホール

内容 フルートとピアノ演奏

曲目 星に願いを、いつも何度でも、さんぽほか

入場料 無料

担当 もくせい園  
☎046(253)0804 ☎046(254)7717

## 普通救命講習会

とき 11月27日午前9時～正午(午前8時50分～受け付け)

ところ 市民体育館(スカイアリーナ座間)ミ・ティングルーム

内容 応急手当の重要性、心臓マッサージ、人工呼吸法の習得ほか  
持ち物 筆記用具

定員 30人(先着順)

申込方法 電話で担当へ

担当 消防署管理室  
☎046(256)2211内線332～3

## 検察審査員に選ばれたらご協力を

交通事故や詐欺などの被害に遭ったのに、検察官がその事件を裁判にかけてくれない。そんな不満のある方のために「検察審査会」があります。費用は無料で秘密は固く守られますので、お気軽にご相談ください。

検察審査会では、11人の審査員が一つの事件の審査に当たります。審査員は選挙権のある皆さんの中から、各市の選挙委員会により「くじ」で選ばれます。あなたも審査員に選ばれること

があるかもしれませんので、選ばれたときには国民の代表として、この仕事へのご協力をお願いします。

なお、検察審査会制度を説明したビデオを無料で貸し出していますので、横浜検察審査会事務局 ☎045(662)6416までお問い合わせください。

担当 選挙管理委員会事務局  
☎046(252)8481 ☎046(252)8532

## 家庭教育研究集会～まず、親が、そして大人が、社会が変わろう～

とき 11月21日午前10時～正午

ところ 総合福祉センター(サニープレイス座間)3階多目的室

内容 「子どもは、親や社会の鏡」をテーマに、人とのコミュニケーションの取り方をワークショップ形式で学ぶ

講師 E R I C 国際理解教育センター事務局長 角田尚子さん

参加費 無料

保育 あり(要予約)

申込方法 11月19日までに直接または電話かファクスで担当へ

担当 生涯学習課  
☎046(252)8472 ☎046(252)4311

## こころの育児サロン～ひとりで悩まないで～

とき 11月22日午前10時～11時30分

ところ 東原コミュニティセンター和室

内容 楽しく子育て たっぷり遊んで、食べて、眠るシンプル子育て 友達やネットワークづくり わらべ唄でスキンシップ 育児相談

対象 10カ月～1歳2カ月児とその親

定員 20組(先着順)

講師 マッコー保育園園長 藍原益子さん

申込方法 電話かファクスで担当へ

担当 生涯学習課  
☎046(252)8472 ☎046(252)4311

## 第25回市青少年健全育成大会

とき 11月24日午後2時～4時30分(午後1時30分～受け付け)

ところ 市民文化会館(ハーモニーホール座間)小ホール

テーマ 広げよう地域へ 家庭が育てる心の和

内容 中学生の主張コンクール入選者発表、記念講演ほか

主催 市青少年問題協議会

担当 青少年課  
☎046(253)8415 ☎046(259)2163

## 子育て支援ボランティア講座

子どもの豊かな成長と母親の子育てを地域で支援していくためのボランティア講座を開催します。

とき 12月7日、12日、14日午前10時～正午(全3回)

ところ 総合福祉センター(サニープレイス座間)2階会議室

内容 「昔と今の子育ての変化、子どもの変化」「保護者への接し方、子どもへのかかわり方」ほか

対象 市内在住者

定員 20人(先着順)

申込方法 直接または電話で担当へ  
担当 市社会福祉協議会ボランティアセンター  
☎046(266)2002 ☎046(266)2009

## にこにこフェスティバルボランティア募集

とき 12月9日午前8時30分～午後4時

ところ 総合福祉センター(サニープレイス座間)

内容 第1回にこにこフェスティバルの会場準備などの手伝い

申込方法 11月26日までに電話またはファクスで担当へ

説明会 12月2日午後3時～総合福祉センターにて開催

担当 市障害者団体連合会事務局(市社会福祉協議会内)

☎046(266)2001 ☎046(266)2009

## 市内の交通事故件数

平成13年1月1日～10月31日

(物件事故を含まず)

	件数	死者	負傷者
13年	778	2	971
12年	793	5	920
増減	-15	-3	+51



## 市民館

☎046(255)3131 ☎046(252)2776

### ミトクマさんを作ろう!

とき 11月27日午前10時～正午

内容 手袋人形を作り、その人形を使って演技指導を受ける

講師 保育と人形の会主宰 高田千鶴子さん

対象 市内在住・在勤者

定員 20人(先着順)

参加費 1000円(材料代)

持ち物 裁縫道具

保育 あり

申込方法 11月22日までに直接または電話かファクスで同館へ

## 東地区文化センター

☎046(253)0781 ☎046(253)0789

### ひがし子ども映画会

とき 11月17日午後2時～3時

内容 「ファーザークリスマス」「ランボーのあぶないいたずら」「クリスマスのおくりもの」

対象 幼児～小学生(幼児は保護者同伴)

参加費 無料

申込方法 当日直接会場へ

### 庭木の楽しみ方

### お正月を迎える庭木の手入れ

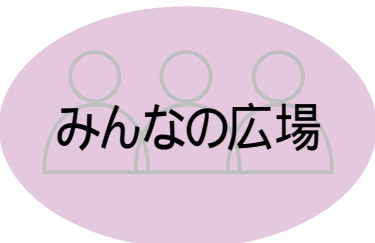
とき 12月2日 9日午後1時30分～3時30分(全2回)

内容 地域と調和のある庭づく

り(なぜ庭をつくるのか、手入れ以外にきれいに保つ方法、よく見受ける庭木の手入れと管理のポイントほか) 植木の悩み相談と作業実習(庭づくりのポイント、植木の悩み相談、冬の手入れと防寒の実習)  
講師 鈴野緑地土木(株) 鈴野孝幸さん  
定員 25人(先着順)  
参加費 無料  
申込方法 11月29日までに電話またはファクスで同センターへ

### 青少年センター ☎046(253)8411 ☎046(259)2163

**木版画でクリスマスカードや年賀状を作りましょう**  
とき 12月8日、9日午後1時30分～4時(全2回)  
内容 自分で描いた絵を版木に彫り、1枚1枚色をのせて自分だけのクリスマスカードや年賀状を作る  
講師 きつつき版画倶楽部の皆さん  
対象 小学生(保護者の参加可)  
定員 15人(先着順)  
持ち物 彫刻刀、古歯ブラシまたは古筆、小皿、ぞうきん、タオル  
参加費 500円(版木材料代)  
申込方法 11月28日までに直接または電話で同センターへ



**作品展示会とバザーを開催**  
とき 11月23日午前10時～午後3時  
ところ 特別養護老人ホームベルホーム 内容=作品展示会、バザー、模擬店、喫茶コーナー(午前11時～午後2時) 問い合わせ先=同ホーム☎046(258)2020(川原、藤原)

**ZAMAビッグバンドジャズオーケストラ結成4周年コンサート**  
とき 11月23日午後2時～4時30分(午後1時30分開場) ところ=市民文化会館小ホール 入場料=1000円(全席自由、市民文化会館にてチケット販売) ゲスト=作・編曲家、Ts奏者山田壮晃さん 問い合わせ先=☎046(254)1328(清水)

**ちょっと早いクリスマスパーティー**  
とき 11月25日午後1時～5時  
ところ=北地区文化センター 参加費=700円 申込方法=当日直接会場へ 問い合わせ先=北文ダンス愛好会☎042(742)3367(澁谷)

**ボイスカウト座間第3回団員募集説明会**  
とき 12月2日午後2時～4時  
ところ=東地区文化センター 対象=栗原・中原・東原・ひばりが丘・旭小学校区の幼稚・保育園年長～小学4年生 問い合わせ先=☎046(251)2370(鈴木)

**緑交響楽団第28回定期演奏会**  
とき 11月18日午後2時～(午後1時30分開場) ところ=市民文化会館大ホール 曲目=ベートーヴェン/交響曲第3番「英雄」、チャイコフスキー/くるみ割り人形組曲ほか 入場料=1000円(高校生以下無料) 申込方法=当日直接会場へ 問い合わせ先=☎046(251)9445(富原)

**座間吹奏楽愛好会第22回定期演奏会**  
とき 12月1日午後5時30分～と

ころ=市民文化会館大ホール 曲目=ダンス・ムーブメント、エルカミーノ・レアル、クリスマスソングほか 入場料=400円(当日券あり) 問い合わせ先=☎046(266)2550(山本)

**「緑の家」バザーを開催**  
とき 11月23日午前11時～午後1時  
ところ=京浜運輸(株)倉庫(東原2-4-21) 内容=模擬店、自主製品販売、日用品バザーほか(バザー用品のご協力をお願いします) 問い合わせ先=障害者地域作業所「緑の家」☎046(257)3539(杉)

**司法書士による成年後見制度の講演・相談会**  
とき 11月18日午後1時30分～4時  
ところ=新田宿・四ツ谷コミュニティセンター 定員=50人(先着順) 参加費=無料 申込方法=当日直接会場へ 問い合わせ先=司法書士による成年後見制度普及ボランティアの会☎042(770)9925(斉藤)

**はじめての編物無料講習会**  
とき 11月22日、29日午後1時～3時30分  
ところ=立野台コミュニティセンター 内容=棒編みでルームカバーを作る 定員=15人(先着順) 申込方法=午後6時以降に電話で☎046(253)1205(内海)へ

**合気道初心者無料講習会**  
とき 12月2日、8日いずれも 午前9時30分～ 午前10時30分～  
ところ=市民体育館 対象=4歳～小学6年生 中学1年生以上 持ち物=ひじ・ひざの隠れるトレーニングウェアまたは柔道着、タオル 問い合わせ先=座間合気道会☎042(778)2280(諏訪)

**ザマ・スキーフェスティバル**  
とき 12月2日午後6時45分～9時30分  
ところ=市民文化会館小ホール 内容=スキー映画上映、スキー用品などが当たる抽選会(抽選券1枚500円、当日会場で受け付け) 対象=どなたでも 問い合わせ先=市スキー協会☎046(253)9983(星野)

**座間市民の川柳の集い**  
とき 12月16日午後1時～  
ところ=市民公民館 内容=会員と一般の方による川柳句会およびNHK学園講師大木俊秀さんによる川柳講座(見学、当日参加可) 句題=口実、欲、やりくり(各題2句ずつ当日提出) 参加費=初参加者は無料 問い合わせ先=川柳会☎046(253)8074(江口)

**米作り収穫祭**  
とき 11月25日午前10時～午後2時  
ところ=県立座間谷戸山公園里山体験館周辺 内容=もちつき、作品展、お菓子釣り、おはやし、野点、ネイチャーゲーム、自然観察会、自然観察クイズラリー、野鳥観察ガイド、たき火料理(バウムクーヘン、ピッツア、焼き芋)、間伐材工作(コースター、鍋敷き)、谷戸山写真展 問い合わせ先=同公園管理事務所☎046(257)8388

**第4回栗の実保育園造形展**  
とき 12月1日、2日午前9時30分～午後3時  
ところ=同園(東原1-6-30) テーマ=星の世界 内容=室内外を最大限利用した大規模な造形展 入場料=無料 問い合わせ先=同園☎046(254)1929

**相模野女声合唱団公開練習**  
とき 11月21日午前10時～正午  
ところ=相模原市大野南公民館 曲目=唱歌の四季ほか 参加費=無料 問い合わせ先=☎042(742)8571(今井)

**北里大学大学院公開シンポジウム**  
とき 12月1日午後1時～4時  
ところ=同大学M6号館(相模原市北里1-15-1) 内容=環境と健康「21

世紀の調和ある発展の条件」をテーマにした講演とパネル討論 定員=300人 入場料=無料 参加方法=当日直接会場へ 問い合わせ先=同大学大学院医療系研究科☎042(778)9853

**第2回Ring Ring Ringersハンドベルコンサート**  
とき 11月18日午後2時30分～  
ところ=相模原南市民ホール 曲目=ハレルヤ、オペラ座の怪人、クリスマスソングほか 定員=400人(先着順) 入場料=無料 申込方法=当日直接会場へ 問い合わせ先=☎046(285)1646(米田)

**介護者教室「痴ほう症の介護方法」**  
とき 12月16日午後2時～3時30分  
ところ=えびな南高齢者施設(海老名市杉久保2271-7) 内容=痴ほう性高齢者への対応や介護方法の基礎知識などを分かりやすく具体的に学ぶ 対象=介護している方や介護に関心のある方 参加費=無料 申込方法=電話で同高齢者施設福祉事務課☎046(238)7681へ

**スペシャリストへの道(体験編)**  
とき 11月23日、24日 12月8日、9日 12月15日、16日いずれも一泊二日  
ところ=県立清川青少年の家 内容=プロ・ナチュラリストによる野遊び入門 パードウオッチング指導者になるための初心者講座 宮ヶ瀬湖でカヌーとパードウオッチング 対象=地域指導者・育成者、成人 定員=20人 参加費=各回1586円 申込方法=11月16日 12月1日 12月8日まで同青少年の家☎046(288)2319へ(月曜日休所)

**桂川・相模川流域シンポジウムと交流会**  
とき 11月18日午前10時～午後4時  
ところ=相模湖交流センターとその周辺 内容=県民の貴重な水源である相模湖の今昔からごみ問題までを取り上げた講演と意見交換、カヌー体験、湖上視察などの交流会 問い合わせ先=県大気水質課☎045(210)4127

**第5回神奈川県産業教育フェア**  
とき 11月17日正午～午後5時、18日午前10時～午後4時  
ところ=新都市ホール(横浜そごう内) 内容=農業・工業・商業・水産・看護・家庭・福祉科で学ぶ高校生が学習成果を発表するほか、ロボット競技、インターネット体験、農産物の販売などを実施する 問い合わせ先=神奈川工業高校☎045(491)9461(笹原)

**自然教室「森のステンドグラスを作る」**  
とき 12月2日午前10時～午後3時  
ところ=県立宮ヶ瀬ビジターセンター 内容=落ち葉を透明な板に張り、美しいステンドグラスを作る 対象=小学生以上 定員=30人(多数抽選) 参加費=700円(保険・材料代) 申込方法=往復はがきに行事名、参加者全員の氏名・年齢・住所・電話番号を記入の上、11月22日(必着)までに〒243-0111清川村宮ヶ瀬940-15同センターあて郵送 問い合わせ先=同センター☎046(288)1373



**ざま弦楽アンサンブル**  
とき 毎月2回日曜日午前9時30分～午後1時  
ところ=北地区文化セン

ターほか 内容=ヴァイオリン、ピアノ、チェロの団員募集 会費=月額1000円(入会金1000円) 連絡先=☎046(251)3850(平尾)

**座間男声合唱団**  
とき 毎週日曜日午後6時～8時  
ところ=東地区文化センター 内容=だれもが知っている曲を中心に歌う(体験入団歓迎) 対象=男性 会費=月額3000円 連絡先=☎046(253)4691(末光)

**オーリーブアドミントクラブ**  
とき 毎週水曜日午前9時30分～午後0時30分  
ところ=座間日産体育館 内容=バドミントンで運動不足を解消し、レベルアップして試合を楽しむ 会費=月額1500円(入会金1000円) 連絡先=☎046(254)2527(宮村)

**座間小バレエ**  
とき 毎週火曜・金曜日午後8時～10時  
ところ=西中体育館 内容=9人制のママさんバレーボールを楽しむ 会費=月額1000円 連絡先=☎046(257)6558(藤ノ木)

**ざまハーモニカドレミの会**  
とき 毎月第3日曜日午前10時～正午  
ところ=青少年センター 内容=ハーモニカの練習 対象=小学生～大人(初心者歓迎) 会費=月額1000円(中学生以下500円) 連絡先=☎046(253)7699(岡)

**ポピーの会**  
とき 毎月第1・第3火曜日午前10時～午後0時30分  
ところ=東地区文化センター 内容=油絵を楽しむ 会費=月額2500円 連絡先=☎046(255)2879(阿部)

**野ばらダンスサークル**  
とき 原則として毎週火曜日午後7時30分～9時30分  
ところ=東地区文化センター 内容=シニアの初心者を対象に基本からダンスを楽しむ(男性歓迎) 会費=月額2000円 連絡先=☎046(253)7131(岡崎)

**アンサンブル・ポストゥレ「独唱、合唱、カラオケのためのヴォイス・トレーニング12カ月講座」**  
とき 毎月2回隔週木曜日午前10時15分～11時45分  
ところ=青少年センター 内容=クラシック曲を中心に歌うグループとポピュラー曲を中心に歌うグループに分かれて、発声を基礎から学ぶ(11月8日から開講しているため途中入会になります) 定員=各コース10人 会費=月額2500円(入会金1500円) 連絡先=☎046(255)6465(佐藤)

**スポーツチャンバラ道場**  
とき 毎週火曜・金曜日午後8時～9時30分  
ところ=相模が丘5-5-8エスターシティビル 対象=護身用に身に着けたい中学生以上の方 会費=月額2000円(入会金2000円) 連絡先=☎042(741)7444(山本)



**地域ふれあい基金へ**  
20万円=(株)赤原製作所 9万1320円=(社)神奈川県宅地建物取引業協会 相模南支部事務局支部長有山晴夫 30万円=三蔵商事(株) タオル180枚=(財)日本公衆電話会館切義和 市へ  
車いす10台=座間ロータリークラブ 油絵3点=緑ヶ丘・市川リウ



【座間市のお知らせ】

11.15

平成13年(2001年)11月15日発行
座間市企画部市民情報課編集
〒228-8566 神奈川県座間市緑ヶ丘1-1-1
☎046(255)1111(代) ☎046(255)3550
URL: http://www.city.zama.kanagawa.jp/
iモード: http://www.city.zama.kanagawa.jp/m/



市政功労者十七氏三団体を表彰

十月二十八日、市民文化会館(ハートホール座間)小ホールで開催された市制施行三十周年記念式典において、市政の振興や公共の福祉、文化の向上に功績のあつた方々の表彰式が行われました。受賞されたのは、市民生活をはじめ福祉、保健医療、産業経済、都市環境、教育文化など、市政の発展に寄与された十七氏三団体。式典では星野市長から一人ひとりに表彰状が手渡されました。また、貴重な浄財などを提供いただいた二氏二団体および市制施行三十周年を記念して公共生活、環境美化、青少年指導、青少年育成および公共の福祉、社会福祉などに貢献された七氏五団体に対して感謝状が贈られました。

秘書課 ☎046(255)7544
☎046(255)3550

一般表彰

市民生活関係
(故)片野忠男さん
座間一丁目
危険物等の災害防止、防火防災思想の啓発に尽力され、市民生活の安全に寄与
相模が丘第一自治会
地域自治活動の推進に積極的に取り組まれ、地域活性化と住民福祉の向上に寄与
福祉関係
寺尾民之助さん
相模が丘四丁目
身体障害者および高齢者の送迎ボランティアとして尽力され、地域福祉の向上に寄与
座間市母子福祉白梅会
母子・寡婦家庭の福祉増進と社会参加活動に積極的に取り組まれ、母子福祉の向上に寄与

産業経済関係

早川光司さん
入谷五丁目
伝統行事の大風の保存・継承に献身的に取り組まれ、市の観光振興に寄与
都市環境関係
座間市に緑を育てる市民の会上栗グリーン支部
緑を守り育てる活動に積極的に取り組まれ、地域の緑化推進に寄与
穴戸昭治さん
南栗原五丁目
地域の環境美化と自治活動に尽力され、住民福祉の向上に寄与

教育文化関係

(故)時田一正さん
栗原中央二丁目
視聴覚教育の振興に献身的に取り組まれ、市民文化の向上に寄与
稲井千恵子さん
立野台三丁目
茶道の普及に献身的に取り組まれ、市民文化の向上に寄与

保健医療関係
代田治彦さん
相武台一丁目
地域に密着した医療活動に尽力され、市民の健康増進と保健医療の充実に寄与
稲垣敬子さん
座間一丁目
薬剤師として保健医療に貢献され、市民の健康保持と学

秋元深雪さん
緑ヶ丘二丁目
地域での読書の普及に積極的に取り組まれ、青少年の健全育成に寄与

自治功労表彰

市民生活関係
中村正夫さん
広野台一丁目
自治会長として地域自治活動に尽力され、市政の進展に寄与
福祉関係
曾根實さん
相武台三丁目
民生委員・児童委員として地域福祉の向上に尽力され、市政の進展に寄与
(故)島田キヨ子さん
ひばりが丘二丁目
民生委員・児童委員として地域福祉の向上に尽力され、市政の進展に寄与
鈴木君子さん
座間二丁目
民生委員・児童委員として地域福祉の向上に尽力され、市政の進展に寄与
松岡和子さん
相模が丘五丁目
民生委員・児童委員として地域福祉の向上に尽力され、市政の進展に寄与
塩澤敏行さん
相模が丘二丁目
民生委員・児童委員として地域福祉の向上に尽力され、市政の進展に寄与
小川敦子さん
栗原中央五丁目
民生委員・児童委員として地域福祉の向上に尽力され、市政の進展に寄与

市制施行三十周年記念 感謝状贈呈

公共生活への貢献
須藤康さん
さがみ野一丁目
自治会活動に献身的に取り組まれ、地域自治の発展に尽力
菊友会
児童に対する菊づくり指導を継続され、小学校の体験学習の充実に貢献
鈴木彰さん
座間一丁目
児童に対する米づくり指導を継続され、小学校の体験学習の充実に貢献
環境美化への貢献
座間市スポーツ少年団本部
青少年のスポーツ振興とともに相模川クリーン推進運動に参加され、環境美化に貢献
三浦紀子さん
栗原中央一丁目
公道脇の小公園の清掃活動を継続され、地域の環境美化に尽力
倉田八郎さん
相模が丘二丁目
仲よし広場の清掃活動を継続され、地域の環境美化に尽力

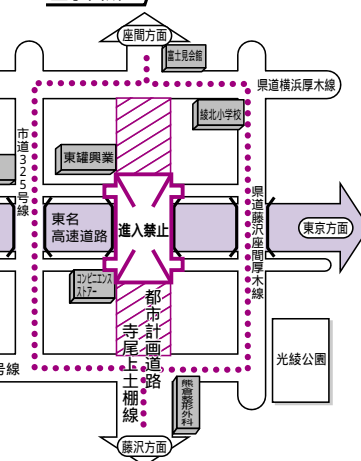
横浜市緑区竹山
都市環境の向上のため、緑地保全として貴重な土地を寄付
株式会社すえひろ
大和市鶴岡
社会福祉に深い理解を示され、貴重な浄財を寄付
座間ライオンズクラブ
社会福祉施設の建設に深い理解を示され、貴重な備品を寄付
小早川勲平さん
大和市福田
市の緑化推進に深い理解を示され、貴重な浄財を寄付

福地彦太郎さん
相模が丘三丁目
仲よし広場の清掃活動を継続され、地域の環境美化に尽力
座間華道協会
市庁舎ロビーに生け花展示を継続され、市民の憩いの場としての雰囲気づくりに貢献
鈴鹿・長宿区域街づくり協議会
湧水と歴史を生かした景観整備に取り組まれ、やすらぎと潤いのあるまちづくりに寄与
青少年指導への貢献
中村文雄さん
相模湖町寸沢風
市立清川自然の村村長として、野外活動を指導され、青少年の健全育成に尽力
青少年育成及び公共の福祉への貢献
(故)山本讓さん
厚木市宮の里
清川共栄貯蓄会会長として、市立清川自然の村の管理運営に貢献
社会福祉への貢献
座間ロータリークラブ
社会福祉に深い理解を示され、貴重な浄財ならびに備品を寄付

綾瀬 寺小橋 架替工事による 通行規制のお知らせとお願い



綾瀬市の寺尾・小園地区において、寺小橋の架替工事が実施されるため、12月1日(土)午後3時から2日(日)午前10時(荒天の場合は翌日に順延)まで寺尾上土棚線が通行規制されます。ご不便をお掛けしますが、ご理解とご協力をお願いします。
問い合わせ先 県厚木土木事務所道路都市課 ☎046(223)1711内線242~4 担当 用地課 ☎046(252)3537 ☎046(255)3550



市制施行30周年記念講演 東海大学山下泰裕教授が語る 「人生における金メダルを目指して」
とき 11月30日(金)午後6時開場・午後6時30分開演
ところ 市民文化会館(ハートホール座間)大ホール
入場料 無料
保育 あり(就学前の幼児)
その他 手話通訳、要約筆記あり
担当 企画政策課 ☎046(252)3287 ☎046(255)3550