



# 花いっぱい

ゆうすい

## 「湧水と歴史の里 鈴鹿・長宿」



環境整備が進む街なみ  
鈴鹿・長宿地区では、歴史的街なみと湧水のせせらぎを守り、後世に引き継ぐため、平成6年度より地元の方たちによる鈴鹿・長宿街づくり協定運営委員会(有山昭二委員長)と市が力を合わせて「街なみ環境整備事業」を進めています。昨年度は、市が約五十メートルにわたって道路施設や防犯灯など、景観に配慮した施設の整備をしました。



香神水公園

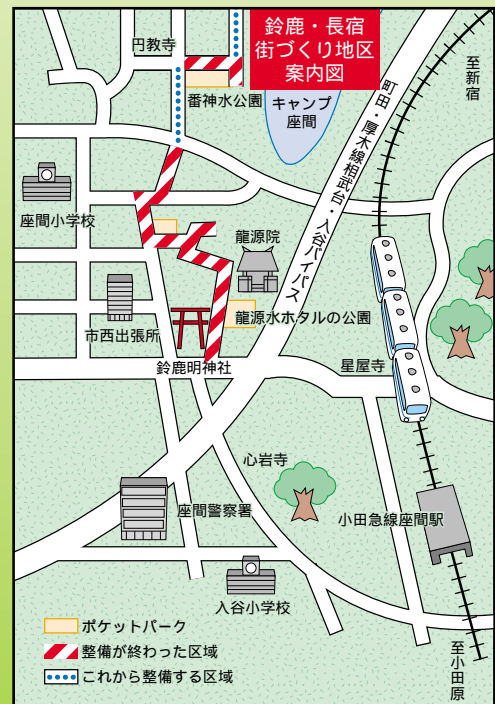
同委員会では、児童が描いた整備区域内の写生画を市役所跡地のフェンス沿いに展示する「鈴鹿・長宿景観ウォッチング写生画展示会」(九月下旬から十月上旬まで開催予定)や、周辺環境と調和した模範となる景観づくりに協力された方たちに「街なみ景観協力賞」の表彰をしています。  
また、今年新たな事業として同委員会自ら、市制施行三十周年記念事業に先立ち「花いっぱい運動」を展開しています。こうした地元との協力を得て、同地区の景観を生かした散策道や水路、小公園などの施設の整備を平成十四年度の完成を目指し進めています。皆さんも花がいっぱいになった鈴鹿・長宿の街なみを散策してみたいいかがですか。

担当

都市計画課 ☎046(252)7325  
☎046(252)0220



街なみ景観協力賞を受賞された皆さん



### 点検・かたり商法にご注意を!!

最近、必要のない下水の点検、清掃を行い、高額な料金を請求する悪徳商法によるトラブルが増えています。

通常の使用法であれば、宅地内の排水設備はほとんど清掃の必要がありません。不審な点や公共汚水桝の詰まりなどがありましたら、担当までご連絡ください。

<下水道に関する悪徳商法の手口>

「5年ごとに清掃する義務があります」など、虚偽の説明をする。

「不衛生です」「近所迷惑です」など、不安をかきたてる。

「市役所の方から来ました」「市には話してあります」など、誤解を招く表現を使う。

「特別に安くします」など、有利であると思わせる言い方をする。

担当

下水道管理課 ☎046(252)8587  
☎046(255)3550



### 21世紀ベビー大集合

現在市では、市制施行30周年記念市勢要覧を作成しています。希望に満ちた21世紀の幕開けを記念し、2001年1月生まれの赤ちゃんの写真を掲載しますので、希望者を募集します。

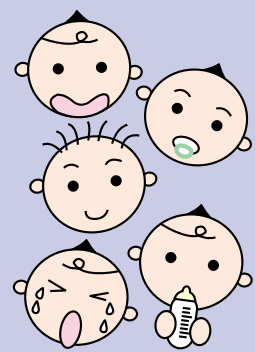
対象 市内在住の2001年1月生まれの赤ちゃん

募集人員 21人程度(多数抽選)

応募方法 7月2日(月)当日消印有効)までに、はがきに保護者の住所・氏名・電話番号、赤ちゃんの氏名(フリガナ)・生年月日・性別を明記して〒228-8566市役所市民情報課へ(当選者へは、電話で連絡します)

撮影日時 8月3日(金)午前10時~

撮影場所 市民文化会館 和室  
担当 市民情報課 ☎046(252)8321  
☎046(255)3550



# ISO 14001 認証取得に取り組んでいます

市の実施するあらゆる事務・事業で、地域・地球環境保全のため、職員一人ひとりが共通の認識を持って、環境への負担を少なくする取り組みとして「ISO14001」認証取得に取り組んでいます。

## 市が取得する理由

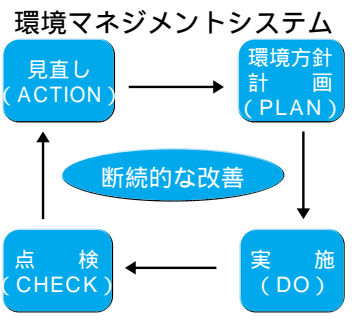
私たちは、今日まで大量生産・大量消費により、環境への負担を高めつつ成長してきました。しかし、私たちの生活が豊かになる一方で、身近な生活環境だけでなく地球規模での環境悪化をもたらしています。「良好な環境に恵まれた豊かな成熟社会」を築き、持続していくためには、市民・事業者・市などが協働して、日常生活や事業活動の中で積極的に環境保全に取り組んでいく必要があります。

トシステム（ISO14001シリーズ）などのシステム規格も定めています。システム規格とは、品質管理や環境マネジメントに関するシステムに必要な体制や手順などについて規定したものです。

## 「環境方針」

市長は、ISOの規格に従い、市の事業活動による環境負荷の継続的改善の約束として環境方針を定め、市の業務の中で具体的に実行していくこととなります。

市では「環境保全行政施策推進指針」や「市民の行動計画書」に基づき、さまざまな環境施策を進めてきました。さらにISO14001の認証を取得し、地球環境の保全を視野に入れた持続可能な地域社会づくりに積極的に取り組むことで、市民・事業者の環境保全事業への取り組みを促進しようとするものです。



すなわち、ISO14001 1とは、企業や自治体などが組織として環境問題への取り組みを継続的に進めていくことを約束し、実行していくためのシステムについての国際標準規格なのです。

## 市役所で取り組んでいること

項目	行動
水	庁舎などの水の総使用量を削減する
廃棄物	発生抑制・再資源化・再利用を推進し、ごみの量を削減する
電力	庁舎などの電力総使用量を削減する
紙	用紙の購入量を削減する
燃料(ガス)	庁舎などのガスの使用量を削減する
燃料(ガソリン・軽油)	公用車などのガソリンの総使用量を削減する
グリーン購入	環境への負荷の少ない商品の購入を推進する
低公害車の導入	低公害車への転換を図る
公共工事	環境配慮型公共事業を推進する

## ISO 14001って何?

ISOは、一九四七年に設立された「国際標準化機構」という民間組織の呼称で、ここで定めた規格が国際標準となっています。

これまでは、主に製品や材料などの技術的な仕様を定めてきましたが、最近では品質管理システム（ISO9000シリーズ）や環境マネジメント

## 座間市環境方針

### 1 環境理念

私たちのまち座間市は、台地、丘陵、沖積台地と地形の変化に富んでおり、坂や段丘が多く、伝統行事など活力ある風景、斜面の緑や湧水群、坂道に沿った屋並みの美しさなど、地域ごとに自然や特色あふれるまちです。この座間市の誇るすばらしい自然を次世代に残すため、ISO14001規格の認証取得を通じて職員の環境意識の向上、「第三次座間市総合計画」で目標とする将来像「みなぎる活力とやすらぎが調和するときめきのまち」の実現、さらに「座間市環境保全行政施策推進指針」の推進を目指します。

### 2 環境方針

誰もが健康で安心した生活を送れるよう、また、将来にわたり良好な環境を創造していくために、市民、事業者、行政が一体となり座間市環境保全行政施策推進指針を進めていきます。省エネ・省資源を推進するとともに、環境汚染の予防、環境負荷を最小限に抑えた執務に努めます。建築・土木工事の廃棄物の削減及び周辺環境に配慮した工事を推進し、再生資材の利用促進に努めます。環境関連法令及び合意事項を遵守します。全職員参加のもと、環境マネジメントの組織運営体制を整備し、環境保全活動に努めます。全職員に研修等を通じて環境方針を周知します。環境負荷の低減について、具体的な目標達成期間を設定し、継続的にシステムの見直しを図ります。環境方針及び環境マネジメントシステムに基づく活動結果を広報やインターネットを通じ広く内外に公表します。

平成13年4月1日

座間市長 星野勝司

## 市立プールの一般利用日

本格的な水泳シーズンを迎え、市内12カ所にある市立プールの平成13年度一般利用日程が決まりました。

夏の健康づくりに、お近くのプールをご利用ください。

担当 スポーツ課 ☎046(252)8162 ☎046(252)4311

## 開放時間

(1日3回入れ替え)  
 午前の部 午前9時～正午  
 午後の部 午後1時～4時  
 夕方の部 午後4時30分～6時  
 1時間のうち15分間休憩があります。

## プール開放日程

一般開放 7月15日(日)、20日(金)～8月31日(金)  
 休場日

プール名	休場日	一部休場日
立野台 座間公園 広野 ひばりが丘 入谷 中原	月曜日 立野台プールは8月12日(日)に市総合体育大会開催のため、当日は一般利用できません。	7月15日 夕方の部
東原 鳩川 相武台 栗原 相模が丘 旭	火曜日	

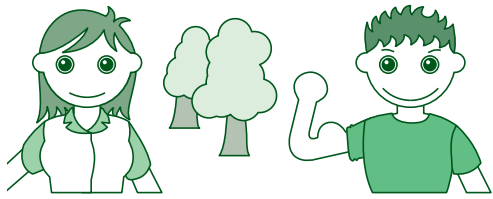
## プールの使用料

- 幼児 = 無料
- 小・中学生 = 各回100円（プール利用証の提示により無料）
- 市外の小・中学校へ通学している児童・生徒は、学校医や養護教諭の遊泳許可（健康手帳など）と身分証明書（学生証など）をスポーツ課窓口へ持参し、プール利用証の交付を受けてください。
- 15歳以上（中学生を除く） = 各回210円

## プール利用上の注意

1. 天候、学校行事、その他で日程を一部変更する場合があります。
2. 幼児（小学校未就学児）の利用は、付き添い（高校・大学生は不可）が必要となります。また、夕方の部は、小学生の利用も大学生以上の方の付き添いが必要となりますので、付き添いの方も必ず水着を着用してください。なお、付き添い一人につき、幼児の利用は二人までとしてください。
3. おむつが取れていない乳幼児は、プールの利用はできません。
4. 駐車場がありませんので、車での来場はご遠慮ください。
5. その他、プール利用の注意事項を必ず守ってください。

プール利用には、必ず水泳帽子を持参し着用してください。



# みんなの健康



担当 市民健康課 保健係 ☎046(252)7225 予防・医療係 ☎046(252)7213 リハビリ係 ☎046(252)7317 046(252)7043

## 2歳児歯科健康診査 保

とき = 6月27日(水)午後1時~2時受け付け ところ = 市民健康センター 内容 = 歯科検診、予防処置および育児相談など(予防処置は、希望者のみで有料) 平成11年5月生まれ 持ち物 = 母子健康手帳、歯ブラシ 申込方法 = 直接会場へ(事前通知はありませんので、ご注意ください)

## 赤ちゃん教室 保

とき = 6月21日(木)午前10時~11時30分 ところ = 市民健康センター 内容 = 離乳食の作り方・すすめ方、子供の発達や予防接種について 対象 = 生後5カ月~6カ月児を持つ保護者 持ち物 = 母子健康手帳、スプーン 申込方法 = 電話予約

## もぐもぐ教室 保

とき = 7月5日(木)午前10時~11時30分 ところ = 市民健康センター 内容 = 離乳食のすすめ方、子供の発達について 対象 = 生後7カ月~8カ月児を持つ保護者 持ち物 = 母子健康手帳、マグカップ、ティースプーン 申込方法 = 電話予約

## 歯っぴいパーズデー教室 保

とき = 7月12日(木)午前9時30分~9時45分受け付け ところ = 市民健康センター 内容 = むし歯予防について 対象 = 1歳~1歳1カ月児(第1子に限る) 持ち物 = 母子健康手帳、歯ブラシ 申込方法 = 電話予約

## 母親父親教室 保

とき	内容
7月2日(月) 午後1時30分~4時	自己紹介、妊婦体操、妊娠中の過ごし方
7月4日(水) 午前9時30分~11時30分	妊娠中の歯の衛生、赤ちゃんの衣類
7月7日(土) 午前9時30分~11時30分	疑似体験、先輩ママに聞く「子育て」
7月9日(月) 午後2時~4時	妊娠中の栄養
7月14日(土) 午前9時30分~11時30分	赤ちゃんのもく浴、これからに向けて

ところ = 市民健康センター 講師 = 歯科衛生士、栄養士、保健婦 対象 = 初めて出産する方で妊娠16週以降の方とその夫 受講料 = 500円(テキスト代) 持ち物 = 健康手帳、筆記用具 申込方法 = 6月29日(金)までに電話で担当へ

## なかよしベビークラス 保

とき = 7月4日(水)午前10時~11時30分 ところ = 市民健康センター 内容 = 友達をつくりたい保護者のための教室です。赤ちゃんと一緒に遊びをします 対象 = 生後3カ月~4カ月児を持つ保護者 定員 = 30人 持ち物 = 母子健康手帳 申込方法 = 電話予約

## がん検診 保

とき = 16月21日(木)29日(金)37月3日(火) ところ = 1 市民館 2 市民健康センター 3 ひばりが丘南児童館 申込方法 = 電話予約(大腸がんは原則として検診日の7日前まで)

検診	対象	受付時間	料金
胃	40歳以上の方	午前9時~11時	900円
大腸		午前9時~11時	500円
乳	30歳以上の女性	午前9時30分~11時 午後1時~2時	300円
子宮		午前9時~11時	600円

は、26月29日(金)市民健康センターの場合のみ

## 個別健康相談 保

とき = 7月10日(火)午前10時~10時45分、10時45分~11時30分 ところ = 市役所1階市民健康課 内容 = 健康全般について、栄養士・保健婦が相談に応じます 持ち物 = 健康手帳(お持ちでない方には、当日発行します) 申込方法 = 電話予約

## 健康体操へのお誘い 保

とき = 7月18日、8月1日いずれも水曜日午後1時30分~4時 ところ = 市民健康センター 内容 = 日頃の運動不足を解消します 講師 = 天川淑宏さん 持ち物 = 電卓、運動靴、タオル、健康手帳、筆記用具 参加方法 = 電話予約

## 救急診療

担当 市民健康課 ☎046(252)7231 046(252)7043

### 休日診療

内科・小児科  
受付時間 午前9時~11時45分、午後2時~4時45分、午後7時~9時45分  
診療場所 休日急患センター(市民健康センター) ☎046(252)9090

歯科  
受付時間 午前9時~11時45分、午後2時~4時30分  
診療場所 休日急患センター(市民健康センター1階) ☎046(252)8217



### 耳鼻咽喉科

診療時間 午前9時~正午、午後2時~5時  
診療場所 相模原南メヂカルセンター(相模原市相模大野) ☎042(756)9000

### 外科・婦人科

診療時間 午前9時~正午、午後2時~5時

診療月日	医療機関名	所在地	電話
6月17日	中村整形外科	さがみ野1丁目	☎046(256)7355
6月24日	山下整形外科	相模が丘1丁目	☎042(743)5607
6月17日	金子産婦人科	入谷4丁目	☎046(255)3541
6月24日	シロタ産婦人科	相武台1丁目	☎046(253)3511

### 夜間診療

診療時間 (平日)午後7時~10時、午後10時以降 (休日)午後10時以降  
診療場所 消防テレホンサービス ☎046(251)0119 へお問い合わせください。

### 問い合わせ先

消防署 ☎046(256)2211(24時間)・☎046(251)5263(障害者用)  
市役所 ☎046(255)1111(午前8時30分~午後10時)  
当番医が変更される場合もありますので、診療時間も含めて必ず電話で確認してください。

## こんにちは 赤ちゃん



ひらた りかこ  
平田 りか子ちゃん  
H12.5.13生まれ 女  
南栗原4丁目



もりかわ ともはる  
森川 朝陽ちゃん  
H12.11.16生まれ 男  
入谷5丁目



よつめ そうた  
四ツ目 蒼太ちゃん  
H12.9.25生まれ 男  
相模が丘2丁目



つちや ゆうじ  
土屋 雄嗣ちゃん  
H12.9.19生まれ 男  
ひばりが丘3丁目



ふるかわ なみ  
古川 奈実ちゃん  
H12.11.7生まれ 女  
相武台1丁目



よつめ ふうた  
四ツ目 楓太ちゃん  
H12.9.25生まれ 男  
相模が丘2丁目



いのうえ まい  
井上 舞ちゃん  
H12.7.9生まれ 女  
緑ヶ丘3丁目



わくい りさ  
浦井 里彩ちゃん  
H12.11.14生まれ 女  
ひばりが丘5丁目

## 急増する前立腺がん

- その傾向と予防 -

### 男性だけに発症する前立腺がん その最近の傾向

前立腺がんは、欧米では男性のがんによる死亡者の約20パーセントを占めます。これまで、わが国では比較的頻度の少ないがんとしてされてきましたが、近年では食生活の欧米化に伴い、その頻度が増加する傾向がみられます。また、前立腺がんは、45歳以下での発症はまれですが、50歳以上では加齢とともに対数的にその頻度は増加します。つまり、前立腺がんは、高齢者のがんであり、本格的な高齢社会を迎える今後、その死亡率が急増すると予想されています。

### おかしいな・・・ こんな症状の時はすぐ病院へ

前立腺がんも他の大部分のがんと同様、早期発見が治療につながります。次のような症状が表れたときには、早急に専門医にご相談ください。  
初期...ほとんど症状は表れません。

進行すると...排尿時の痛み、排尿ににくいといった症状が表れます。

さらに進行すると...腰、肩が痛むようになります。また、尿が出なくなったり、血尿が出たりすることもあります。



### 野菜中心の食生活で 前立腺がんを防ごう!

前立腺がんの発症原因は、まだ明確ではありません。このため、効果的な予防法も明らかになっていません。ただし、欧米の報告によると脂肪分が多く含まれる食事の摂取により、発生の増加傾向がみられます。

このことから、肉類や乳製品中心の食事を控え、動物性脂肪の摂取を減らすとともに、繊維の多い野菜を多く取ることが、前立腺がんの予防につながると考えられます。食生活を改善し、がんの予防に努めましょう。

担当 市民健康課 ☎046(252)7225 046(252)7043



混入していた容器包装以外のプラスチック製品

# 分ければ見える未来の資源

## プラスチック製容器包装の分別収集を進めよう

市ではより一層、ごみの減量・資源化を推進するため、容器包装リサイクル法に基づき、四月からプラスチック製容器包装の分別収集を始めました。その結果、市民の皆さんの協力により、多くのプラスチック製容器包装を収集することができ、ごみの減量に大きな成果を上げることができました。しかし、日常の暮らしの中には、多くのプラスチックがかわつており、対象となる品目が分りづらいため、収集の対象でないものが出されていることもかなり見受けられます。

そこで今回は、開始から一月たったプラスチック製容器包装の分別収集について、市民の皆さんに十分ご理解をいただくよう再度お知らせします。

資源対策課 ☎046(252)7659  
☎046(252)7616



リサイクルセンターに山積みされたプラスチック製容器包装

### 皆さんとして分別を

容器包装リサイクル法では、分別する基準を細かく定めており、その基準をクリアしたものが、分別基準適合物としてリサイクルされることとなります。

出されたものの中に、汚れたものや、プラスチック製容器包装以外のものが混ざっている、選別の手間が必要になるだけでなく、場合によっては再商品化のための引き取りを拒否されることも考えられます。実際に集積所に出されたものの中には、汚れたものや中身の残っているものなどもかなり見受けられます。

また、同じプラスチック製

### 同じプラスチックでも違いがあります

#### 容器包装にあたるもの(資源物)

- ポリ袋・ラップ類
- 菓子やパンなどの袋、レジ袋、フィルム状の包み、たまねぎのネットなど
- トレー・バック類
- 卵や豆腐のパック、食品トレー・バック、持ち帰り用弁当箱など
- カップ類
- カップ麺・カップスープなどの容器、プリン・ゼリーなどの容器
- ボトル類
- 油・ソース・ドレッシングなどの容器、洗剤・シャンプーなどの容器
- ふた
- びん・ペットボトルなどのふた

ポテトチップスの袋のように裏面が銀色になっているものについては、当初、対象外としてお知らせしていましたが、再商品化が可能とのことですので、プラスチック製容器包装として分別していただくようお願いいたします。

プラスチック製容器包装は、種類に関係なく、まとめて透明・半透明の袋に入れて出させていただきますが、あまりに大きな袋(60リットル以上)は、選別・圧縮作業に支障をきたすため、避けてくださるようお願いいたします。

#### 容器包装でないもの(可燃ごみ)

- 日用品
- ハンガー、洗面器、バケツ、まな板、くし、歯ブラシ、スポンジ、長靴、手袋、ホース、じょうろ、食器など
- 文具・玩具
- 定規、筆箱、ペン類、下敷き、おもちゃ類など
- その他の製品
- カセットテープ、ビデオテープ、CD、プリンター、植木鉢、灯油用ポリタンク、レターケース、ビールケース、ステッカー、シールなど

## 不法投棄は許さない! 投棄を見たら通報を



不法投棄されたごみの数々。これらは税金で処理されます



不法投棄は法律により禁止されています。不法投棄をすれば、罰金や懲役などの罰を受ける可能性があります。

不法投棄は犯罪です。ごみは捨てる場所が決まっています。不法投棄をすれば、罰金や懲役などの罰を受ける可能性があります。



工夫して場所を取らずに分別する富澤さん

ごみを減らし、限られた資源を有効に使う資源循環型社会の実現が叫ばれています。ごみを減らし、限られた資源を有効に使う資源循環型社会の実現が叫ばれています。

ごみを減らし、限られた資源を有効に使う資源循環型社会の実現が叫ばれています。ごみを減らし、限られた資源を有効に使う資源循環型社会の実現が叫ばれています。

### みんなの力で循環型社会の構築を

プラスチック製容器包装は、まとまるとかなりの容量になります。家庭で保管することが困難という意見を多くの方からいただいたりしています。また、収集回数を増やしてほしいという要望もいただいています。

そのためには、収集体制の見直しなどにより、新たに多額の費用が掛かるなどの課題があります。

また、根本的な減量策として、詰め替え商品や、レジ袋をもらわないなど、プラスチック製品をなるべく買わない、使わないということも大切です。

ごみを減らし、限られた資源を有効に使う資源循環型社会の実現が叫ばれています。ごみを減らし、限られた資源を有効に使う資源循環型社会の実現が叫ばれています。

ごみを減らし、限られた資源を有効に使う資源循環型社会の実現が叫ばれています。ごみを減らし、限られた資源を有効に使う資源循環型社会の実現が叫ばれています。

### プラスチック製容器包装の分別収集の区別

本市にはごみの焼却施設は無く、海老名市・綾瀬市の三市で運営する高座清掃施設組合に運ばれ処理されています。また、ごみの焼却により発生した焼却灰の最終処分場も現在三市には無く、県外へ搬出し処理をしていますが、今後

も引き続き搬出できる保証はありません。ごみの減量・資源化は全国どこのお家庭でも取り組むべき課題ですが、こうした現状から本市においては、より一層の努力が必要です。

「ごみを分別するのが楽しく」と話すのは、栗原中央二十日に家族四人でお住まいの富澤真世さん。富澤さんはごみを出すのが環境破壊につながると知ったことをきっかけに、牛乳パックや食品トレイなどを分別し、スパーなどの回収箱に搬出しています。現在では、プラスチック製容器包装の分別にも、楽

千九百三十二トンとなり、前年と比較して九・〇パーセント、百九十トンも減少しています。本市と同様に、可燃ごみを高座清掃施設組合に搬出して

「ごみを分別するのが楽しく」と話すのは、栗原中央二十日に家族四人でお住まいの富澤真世さん。富澤さんはごみを出すのが環境破壊につながると知ったことをきっかけに、牛乳パックや食品トレイなどを分別し、スパーなどの回収箱に搬出しています。現在では、プラスチック製容器包装の分別にも、楽

### ごみが少なくなりつつあります

市民の皆さんの協力により、四月には約四十トンのプラスチック製容器包装を収集することができました。また、今年四月の可燃ごみ排出量は、前年の二百二十二トンから

千九百三十二トンとなり、前年と比較して九・〇パーセント、百九十トンも減少しています。本市と同様に、可燃ごみを高座清掃施設組合に搬出して

千九百三十二トンとなり、前年と比較して九・〇パーセント、百九十トンも減少しています。本市と同様に、可燃ごみを高座清掃施設組合に搬出して

千九百三十二トンとなり、前年と比較して九・〇パーセント、百九十トンも減少しています。本市と同様に、可燃ごみを高座清掃施設組合に搬出して

千九百三十二トンとなり、前年と比較して九・〇パーセント、百九十トンも減少しています。本市と同様に、可燃ごみを高座清掃施設組合に搬出して

### 皆さんの協力で大きな成果が

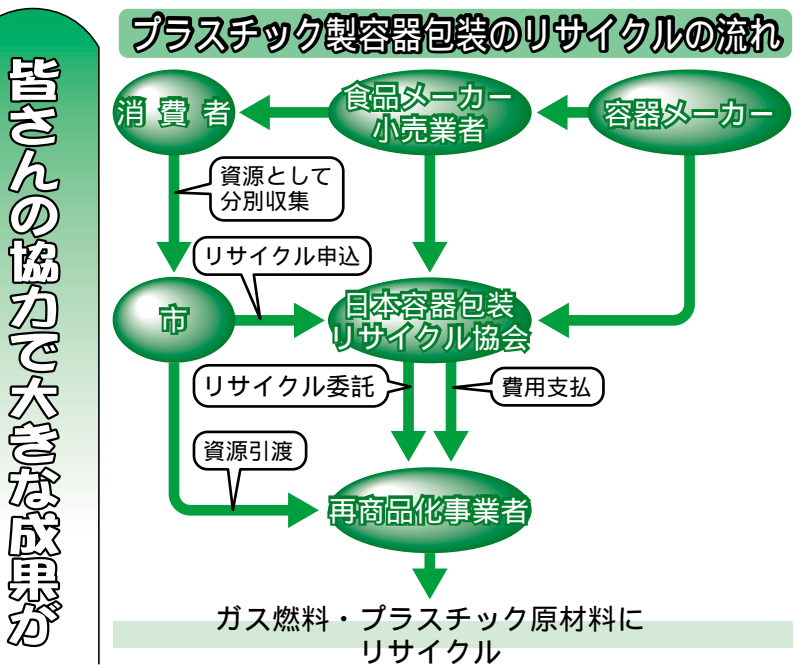
千九百三十二トンとなり、前年と比較して九・〇パーセント、百九十トンも減少しています。本市と同様に、可燃ごみを高座清掃施設組合に搬出して

千九百三十二トンとなり、前年と比較して九・〇パーセント、百九十トンも減少しています。本市と同様に、可燃ごみを高座清掃施設組合に搬出して

千九百三十二トンとなり、前年と比較して九・〇パーセント、百九十トンも減少しています。本市と同様に、可燃ごみを高座清掃施設組合に搬出して

千九百三十二トンとなり、前年と比較して九・〇パーセント、百九十トンも減少しています。本市と同様に、可燃ごみを高座清掃施設組合に搬出して

千九百三十二トンとなり、前年と比較して九・〇パーセント、百九十トンも減少しています。本市と同様に、可燃ごみを高座清掃施設組合に搬出して



今回、本市で実施したプラスチック製容器包装の分別収集は、容器包装リサイクル法に基づいて進められています。この法律は、ごみのうち容積比で約六割を占めているといわれる容器包装について、リサイクルしていただくことを目的としています。商品の容器・包装の使用料や製造量に応じて、容器包装の製造業者および商品の容器包装として使用する食品メーカーやスーパーなど

の小売業者に対して、リサイクル費用の負担を義務付けています。市が回収したプラスチック製容器包装は、市内新田宿にある座間市第二資源リサイクルセンターに運ばれ、選別・圧縮・梱包処理されています。その後、リサイクル業者に渡され処理されますが、今年度はガス燃料とプラスチック原材料に再商品化されることとなっています。

## 情報公開制度・個人情報保護制度の運用状況

市では、市が保有する情報の公開を図ることで、市の活動状況を明らかにするとともに、市民の皆さんによる行政への参加を充実させるため、情報公開制度を設けています。また、個人情報保護制度では、市が保有する個人情報の適正な取り扱いを確保することで、個人の権利利益を保護し、公正で民主的な市政の推進を目指しています。

【表1】情報公開請求の処理状況

全部公開	17件
部分公開	16件
非公開(文書不存在)	5件
計	38件

【表2】個人情報保護制度による開示請求の処理状況

全部公開	2件
部分公開	1件
計	3件

とき 6月30日(土) 正午～午後9時30分(雨天の場合は7月1日) 問い合わせ先 キャンプ座間インフォメーション ☎046(251)788 内線263 3040

基地内への車両の乗り入れはできません。周辺道路はすべて駐車禁止です。会場へは電車やバスをご利用ください。なお、アルコール飲料、瓶類、花火などの持ち込みはできません。また、ペット連れやキックボードなどでの入場もできません。

担当 渉外課 ☎046(252)8307 ☎046(255)8550



# ざま

【座間市のお知らせ】

6.15

平成13年(2001年)6月15日発行  
座間市企画部市民情報課編集  
〒228-8566 神奈川県座間市緑ヶ丘1-1-1  
☎046(255)1111(代) ☎046(255)3550  
URL: http://web.infoweb.ne.jp/city-zama/  
iモード: http://web.infoweb.ne.jp/city-zama/m/



電子レンジ  
トースター

加熱のし過ぎに注意  
内部の汚れはこまめに  
掃除する

## 「地球温暖化問題」って...?

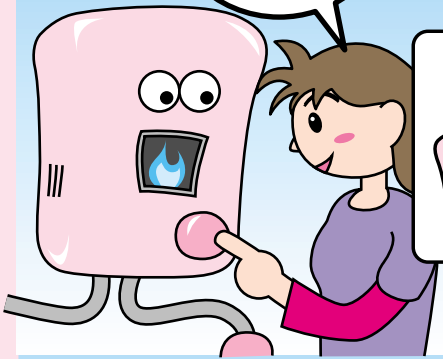
最近、ニュースなどで「地球温暖化」という言葉をよく耳にします。  
地球は太陽から熱を受け、暖められた地表から宇宙に向かって熱を放出しています。放出された熱の一部を、大気中の二酸化炭素(CO<sub>2</sub>)などの温室効果ガスが吸収し、その一部を地表に戻しています。このバランスが地球の自然環境を守るのに適した温度となつて居るのです。  
ところが近年、石油、石炭、ガスなど「化石燃料」を多量に使うことで、大気中の温室効果ガスの濃度が高くなり、地表に戻される熱の量が増えています。このように、熱のバランスが崩れ、環境へ悪影響を及ぼすことを「地球温暖化問題」といいます。

## 事業者の皆さんも協力を!

二酸化炭素削減には、市民、事業者、行政が一体となつて取り組む必要があります。事業者の皆さんの努力は、電気料金や燃料費の削減にもつながり、経営面での効果も十分に期待できるものです。  
・電気や燃料の節約  
・節電に努めましょう。  
・燃料の転換(太陽光発電などの利用)を図りましょう。  
・エアコンは適正温度に設定しましょう。  
・設備の見直し  
・省エネ型の設備を導入しましょう。  
・設備の点検整備をし、効率的な稼働に努めましょう。  
・事業内容の見直し  
・省エネルギー製品の製造・販売をしましょう。  
・熱帯木材の使用を抑制しましょう。

# 地球温暖化対策 今、私たちにできること...

こまめに  
OFF



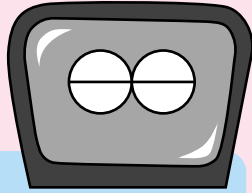
お湯を沸かすときは湯沸器の湯から沸かす  
口火はこまめに消す  
シャワーなどの水を出しっ放しにしない

洗濯物は入れ過ぎず、約8割くらいにとどめる  
注水すぎより、ためすぎを利用する  
なるべく風呂の残り湯を使う

洗濯



切



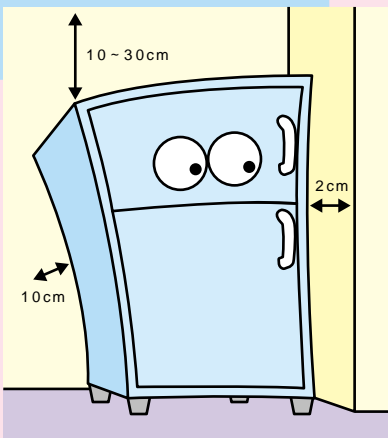
給湯機器

テレビ

見ていないときは消す習慣を  
音量や明るさを適正に

冷蔵庫

熱い物は冷ましてから入れる  
開閉の回数を減らす  
物を詰め込み過ぎない  
冷凍庫の霜取りをこまめに行う  
背面10cm、上10~30cm、両側2cm程度のすき間を空ける  
ドアにすき間ができないよう、定期的にパッキンをチェック



## 始めよう! わが家のCO<sub>2</sub>削減

地球温暖化対策には、その原因となつている二酸化炭素の排出量を減少させることが重要です。私たちが、電気や燃料などを多く使うほど二酸化炭素の排出量が増加します。また、家庭から出るごみについても、多量なごみを出すことが、焼却時の二酸化炭素の増加につながります。  
つまり、二酸化炭素の排出を少しでも減らすような、省エネ型のライフスタイルを心がけることが必要となります。皆さんもこの紙面を参考に、できることから実践してみてください。



照明器具

不必要な照明はこまめに消す  
部屋の大きさにあった明るさの照明を選ぶ  
こまめに掃除して効率アップ

## 市も、地球温暖化問題「に取り組んでいきます!」

### 「座間市地球温暖化防止実行計画」を策定

市では、このほど地球規模で問題視されている「地球温暖化問題」に対する取り組みとして、「座間市地球温暖化防止実行計画」を策定しました。  
この実行計画では、市の実施する事務事業について、平成十一年度を基準値(総排出量九千五百八十トン・CO<sub>2</sub>換算)とし、平成十三年度から平成十七年度までの五年間で、温暖化に影響する温室効果ガスの総排出量を毎年一パーセントずつ、合計五パーセント削減することを目標としています。  
この冊子は、市役所一階市民情報コーナーなどで閲覧できます。

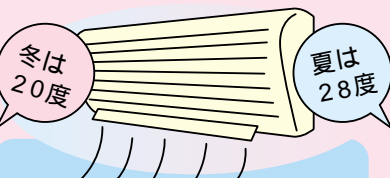
項目	削減目標
電気使用量	5%
公用車燃料使用量	10%
その他燃料使用量	5%

取組項目別削減目標

担当 環境保全課  
☎046(252)8214  
☎046(257)7743

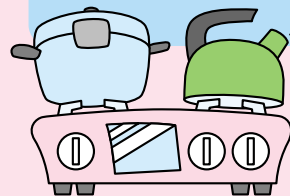
鍋などの底の水は拭き取って火にかける  
炎が底からはみださないように  
バーナーの穴づまりはこまめに掃除  
やかんの底は丸い物より平たい物を  
熱効率のよい電磁調理器、圧力鍋を活用する  
風呂の水は夏なら朝にため、冬は沸かす直前にためる  
風呂の湯を沸かすときはフタをして沸かす  
風呂は家族で間隔を置かずに入る

ガス機器



冷房は28、暖房は20を目安に温度設定を  
フィルターはこまめに掃除する  
室外機は風通しの良い場所に設置し、夏場は日除けをする  
保温効果を上げるため、カーテンは厚めのものを  
カーテンやブラインドはしっかり開める

エアコン



熱効率のよい物を