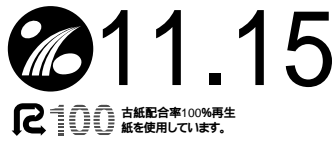


青少年創意くふう展覧会結果(2面)  
みんなの健康(3面)  
水道特集(4・5面)  
ざまインフォメーション(7・8面)  
市政功労者表彰(8面)



# 作る喜び 育てる心 教え続けて25年

農業 鈴木彰さん(座間1丁目在住、写真中央)



「娘が小学校に通っている時からお手伝いさせてもらっているんです。もう四半世紀、早いもんですね。あと六年もすると孫の(米作りの)手伝いですよ(笑)」

座間小学校児童が取り組む稲作体験を指導している鈴木彰さんは、二十五年間をこう振り返ります。

自身の仕事の合間に、「田植え」「稲刈り」「脱穀」といった一連の作業の指導とその間の水田の手入れをする鈴木さん。

「『米を作る』ということから、学ぶことは多いですよ。例えば、ひもを使って稲穂を束ねるという作業は、大人になってから必ず役に立つ。こういうことが、遊びにも生活にもとても大切なことだと思っんですよ」

泥に足を取られたり、慣れないかまの使い方に戸惑ったり、時折顔を出すカエルに驚いたりしながらも、そんな鈴木さんの気持ちに懸命に学び取るように、額に汗を流す子どもたち。そのさわやかな笑顔は、「みんなの彰お父さん」からの素敵なプレゼントです。

## 市民体育館トレーニング室で健康づくり

皆さんの個性やライフスタイルに合わせた健康づくりのため、市民体育館トレーニング室をご活用ください。  
専門トレーナーが、親切・丁寧にアドバイスします。  
利用時間 午前9時～正午、午後1時～5時、午後6時～9時  
料金 300円  
ご利用の際には、必ず室内用運動靴をご持参ください。  
ロッカールーム(100円:返却式)、シャワー室完備。  
入・退室がタッチパネル方式で簡単になりました。  
担当 市民体育館 ☎046(255)0077 ☎046(255)1188



### 登録講習会

定員10人 要予約 約70分  
初めて利用する方に、機器の使用方法、トレーニング方法などを説明します。

### 健康運動相談

定員2人 要予約 約60分  
トレーナーによるマンツーマン指導で、個々の特性にあったトレーニングメニューを作成・提案します。

### 体力測定

定員3人 要予約 約90分  
日常生活を健康に過ごすため、自分の体力レベルを測定します。

### グループエクササイズ

偶数月開催 定員5人 要予約 約60分  
1カ月約4回のダイエットエクササイズ。楽しく、効率よく結果を出すため、さまざまなメニューを用意しています。

### ミニ教室

いずれも予約の必要はありません。  
フィットネス教室 約45分  
フィットネス器具を使い、全身をシェイプアップ。  
ストレッチ教室 約30分  
広いストレッチゾーンで体を大きく伸ばし、心身ともにリラクゼーション。  
バランスボール教室 約30分  
バランスボールを使って、腰痛・肩こりの予防・解消。

## 第5回生涯元気講座 アロマリラクゼーション講座

香りの中で癒やしとくつろぎのひとときを...

とき 平成15年1月25日(土)  
午前10時～11時30分(午前9時30分開場)  
ところ 市民体育館(スカイアリーナ座間)武道室  
内容 ストレッチや呼吸法を組み合わせたアロマ(芳香)空間での疲労回復と心身リラクゼーション  
対象 18歳以上(高校生を除く)  
定員 50人(先着順)  
受講料 500円  
申込方法 1月24日(金)までに受講料を添えて直接担当へ(現金の取扱いは午後5時まで。電話予約の場合は、1週間以内に手続きを)  
担当 市民体育館 ☎046(255)0077 ☎046(255)1188



第27回

青少年創意くふう展覧会

去る十月四日から六日まで、市民文化会館ギャラリーにおいて「青少年創意くふう展覧会」が開催され、市内の小・中学生が工夫を凝らした応募作品百四十一点の中から、次の皆さんが入賞しました。(敬称略)

- 市長賞「観覧車式資源分別収集かご」杉山道(中原小六年) 教育長賞「高速靴乾燥機」高橋和真(座間中一年) 議長賞「布絵本これぞあそび！」畠山美穂(南中二年) 商工会長賞「らくらく便利ケアステッキ」沼崎怜奈(中原小四年) 工業会長賞「ラクラクゴミ取り」東出祐太郎(座間中一年) 企業賞「ふしぎな脱臭箱」横尾英志(ひばりが丘小五年) 優良賞「佐川匠人」(座間小二年)、松平絵里佳(相武台東小四年)、小島里沙(ひばりが丘小四年)、鈴木久瑠実(立野台小四年)、森田俊彦(中原小二年)

第27回座間市青少年創意くふう展覧会表彰式



市青少年芸術祭実行委員会と市教育委員会では「青少年の手で郷土に新しい芸術文化の波を」とテーマに、市内のアマチュア劇団による「ゆかいな人形のフェスティバル」を開催します。幼児や児童を対象とした人形劇を、お友達やご家族お誘い合わせの上、ご観賞ください。

とき 十一月八日(日) 午後一時～三時三十分  
ところ 市民文化会館(ハーモニーホール座間)小ホール  
出演 しゃぼん玉、うさぎ、ぼつぷごん、おもちゃ箱、ぱんぷきん

杉山光(中原小三年)、鈴木時生(中原小五年)、森田陽子(座間中一年)、中川航(座間中一年)、橋本川航(座間中一年)、森田陽子(座間中一年)、中川航(座間中一年)、橋本川航(座間中一年)

あかり(栗原中一年) 担当  
046(255)7604 産業課  
046(255)3550

青少年芸術祭 人形劇部門公演

入場 自由  
申込方法 直接会場へ  
担当 青少年課  
046(253)8415  
046(259)2163



石油ストーブなどの安全な取扱い方法

本格的な冬の到来に備え、石油ストーブなどの暖房器具の手入れは万全でしょうか。これからは、ストーブなどの暖房器具を使用する機会が多くなりますが、火災を起こさないよう次の点に注意してください。

設置場所

- ・ストーブの近くに紙、衣類など燃えやすい物を置かない。
- ・カーテンなどがストーブに接触しないようにする。
- ・ストーブの上方に洗濯物を干さない。
- ・ストーブの近くで、ヘアスプレーなどの引火の危険があるものは使用しない。

使用方法

- ・取扱説明書をよく読んで、正しい方法で使用する。
- ・石油ストーブなどに灯油を補給する場合は、必ず火を消す。
- ・カートリッジタンク式の物は、給油後にタンクのふたを確実に閉め、漏れていないことを確認する。
- ・点火および消火を確認する。

担当 消防本部予防課  
046(256)2211 046(256)2215

使用済み切手の回収にご協力を

知的障害者通所更生施設「もくせい園」では、使用済み切手を利用した作業を実施しています。これまでも、市民の皆さんのご協力で多くの切手を集めることができました。今後も切手を使った作業を続けますので、引き続きご協力をお願いします。



回収方法 休館日などを確認の上、お近くの公共施設(出張所、文化センターなど)の回収箱へ(切手は、はがさなくて結構です)

担当 もくせい園  
046(253)0804 046(254)7717

ご存じですか?

声の広報

「広報ざま」は、録音奉仕グループ「泉の会」によって毎号テープに録音され、市内の視覚障害者に「声の広報」として配布されています。

より多くの視覚障害の方々に活用していただくため、ぜひお知り合いに紹介してください。

詳しくは、担当へお問い合わせください。  
担当 市社会福祉協議会ボランティアセンター  
046(266)2002 046(266)2009

家屋を取り壊したときは連絡を

取り壊された家屋には、翌年度から固定資産税と都市計画税が課税されません。まだ、減失登記や市への届け出をしていない方は、お早めに担当へご連絡ください。

担当 資産税課  
046(252)8047 046(255)3550

ぐるっと青空キャンペーン

11月～平成15年1月

週に1度は乗らないDAY

アイドリングストップで  
きれいな空に

駐車時は必ず  
エンジンを切りましょう

担当 環境保全課 046(252)8214 046(255)3550

11月は、不法投棄・散乱ごみ撲滅強化月間

ごみの不法投棄を、しない! させない! ゆるさない!

ごみは自分の前からなくなればそれでいいのでしょうか...  
山の中、海岸、川の中、果てには人の家にまで...  
自分の家に捨てられたときのことを考えてください。  
あなたはそれでもごみを不法投棄しますか?



担当 資源対策課 046(252)7659 046(252)7616



# みんなの健康



担当 市民健康課 保健係 ☎046(252)7225 予防・医療係 ☎046(252)7213 リハビリ係 ☎046(252)7317 046(252)7043

## ツベルクリン反応検査とBCG 予

| 内容     | とき        | 対象           |
|--------|-----------|--------------|
| ツベルクリン | 11月20日(水) | 6月1日~15日生まれ  |
| BCG    | 11月22日(金) | 6月16日~30日生まれ |
| ツベルクリン | 11月25日(月) | 8月1日~15日生まれ  |
| BCG    | 11月27日(水) | 8月16日~31日生まれ |
| ツベルクリン | 12月2日(月)  | 6月、8月生まれ     |
| BCG    | 12月4日(水)  |              |
| ツベルクリン | 12月3日(火)  |              |
| BCG    | 12月5日(木)  |              |

受付時間=午後1時15分~2時15分(時間厳守) ところ=市民健康センター 対象=生後3カ月~4歳未満(なるべく1歳までに)

ツベルクリン反応検査の結果、陰性の場合はBCGを接種し、陽性の場合は再検査します。

## ポリオ(急性灰白髄炎) 予

| 対象      | とき        |
|---------|-----------|
| 1~2月生まれ | 11月18日(月) |

受付時間=午後1時15分~2時15分(時間厳守) ところ=市民健康センター 対象=生後3カ月~7歳6カ月未満(なるべく18カ月までに) 指定日厳守

## なかよしベビークラス 保

とき=12月4日(水)午前10時~11時30分 ところ=市民健康センター 内容=新しい友達をつくりたい保護者のための教室です。赤ちゃんとお楽しみ遊びをします 対象=3カ月~4カ月児とその保護者 定員=30人 持ち物=母子健康手帳 申込方法=電話予約

## 赤ちゃん教室 保

とき=11月21日(木)午前10時~11時30分 ところ=市民健康センター 内容=離乳食の作り方・すすめ方、子どもの発達や予防接種について 対象=5カ月~6カ月児とその保護者 持ち物=母子健康手帳、離乳食用スプーン 申込方法=電話予約



## 育児相談 保

| とき        | 受付時間    | ところ       |
|-----------|---------|-----------|
| 11月22日(金) | 午前9時30分 | 市民健康センター  |
| 11月29日(金) | ~10時30分 | 北地区文化センター |

内容=身体測定と食事・発育状態・しつけの相談 持ち物=母子健康手帳 申込方法=直接会場へ

## 1歳児歯並びパーズデー(むし歯予防)教室 保

とき=12月12日(木)午前9時30分~9時45分受け付け ところ=市民健康センター 内容=むし歯予防について 対象=1歳~1歳1カ月児(第1子に限る) 定員=30人(先着順) 持ち物=母子健康手帳、歯ブラシ 申込方法=電話予約

## 母親父親教室 保

| とき                       | 内容                 |
|--------------------------|--------------------|
| 11月29日(金) 午後1時30分~4時     | 自己紹介、妊婦体操、妊娠中の過ごし方 |
| 12月4日(水) 午前9時30分~11時30分  | 妊娠中の歯の衛生、赤ちゃんの衣類   |
| 12月7日(土) 午前9時30分~11時30分  | 擬似体験、先輩ママに聞く「子育て」  |
| 12月11日(水) 午後2時~4時        | 妊娠中の栄養             |
| 12月14日(土) 午前9時30分~11時30分 | 赤ちゃんの沐浴、これからに向けて   |

ところ=市民健康センター 対象=初産で妊娠16週以降の方と夫 受講料=500円(テキスト代) 持ち物=母子健康手帳、筆記用具 申込方法=11月28日(木)までに担当へ

## 個別健康相談 保

とき=12月10日(火)午前10時~10時45分、午前10時45分~11時30分 ところ=市役所1階市民健康課 内容=健康全般について栄養士・保健師が相談に応じます 持ち物=健康手帳(お持ちでない方には当日発行します) 申込方法=電話予約



## 成人・老人健康相談 保

| とき        | 受付時間           | ところ       |
|-----------|----------------|-----------|
| 11月25日(月) | 午前9時30分~10時30分 | 市民健康センター  |
| 11月26日(火) |                | 東地区文化センター |
| 12月3日(火)  |                | 北地区文化センター |

内容=身体測定、尿検査、血圧測定、体脂肪測定と相談 持ち物=健康手帳 申込方法=直接会場へ

献血へのご協力ありがとうございます

9月6日座間駅(市食生活改善推進団体ひまわり会)、27日日産自動車(株)、10月2日相武台前駅(市交通安全協会、市交通安全母の会)で合計142人の方のご協力をいただきました。



## 救急診療 予

### 休日診療

内科・小児科

受付時間 午前9時~11時45分、午後2時~4時45分、午後6時~9時45分 診療場所 休日急患センター (市民健康センター1階) ☎046(252)9090

### 歯科

受付時間 午前9時~11時45分、午後2時~4時30分 診療場所 休日急患センター (市民健康センター1階) ☎046(252)8217

### 耳鼻咽喉科

診療時間 午前9時~正午、午後2時~5時 診療場所 相模原南メヂカルセンター (相模原市相模大野) ☎042(756)9000

### 外科・婦人科

診療時間 午前9時~正午、午後2時~5時

| 診療月日   | 医療機関名      | 所在地     | 電話            |
|--------|------------|---------|---------------|
| 11月17日 | シータン泌尿器科外科 | 栗原      | ☎046(251)7171 |
| 11月23日 | 馬來胃腸科外科    | 相武台2丁目  | ☎046(255)8228 |
| 11月24日 | 中村整形外科     | さがみ野1丁目 | ☎046(256)7355 |
| 11月17日 | 原産婦人科医院    | さがみ野1丁目 | ☎046(252)0625 |
| 11月23日 | 金子産婦人科     | 入谷4丁目   | ☎046(255)8541 |
| 11月24日 | シロタ産婦人科    | 相武台1丁目  | ☎046(253)8511 |

### 土曜日夜間診療

内科・小児科

受付時間 午後6時~9時45分 診療場所 休日急患センター (市民健康センター1階) ☎046(252)9090

### 夜間診療

診療時間 (平日)午後7時~10時、午後10時以降 (休日)午後10時以降 診療場所 消防テレホンサービス ☎046(251)0119へ お問い合わせください。

問い合わせ先

消防署 ☎046(256)2211(24時間)

☎046(251)5263(障害者用)

市役所 ☎046(255)1111(午前8時30分~午後10時)

当番医が変更される場合もありますので、診療時間も含めて必ず電話で確認してください。

## 保健福祉事務所からのお知らせ

### 栄養専門相談

とき=12月3日、17日いずれも火曜日午前9時~午後4時 内容=病気のある方などの食事相談 申込方法=電話予約

### 専門医による精神保健相談

とき=12月2日(月)18日(水)25日(水)26日(木)いずれも午後1時30分~4時 ところ=厚木保健福祉事務所 総合福祉センター(サンプレイス座間) 内容=心の病気の治療や社会復帰などの相談、アルコール・薬物・シンナーなどの依存症の相談 申込方法=電話予約

## 健康なまちづくりコーナー



### 医師による健康講座

#### 「中性脂肪とコレステロール」

とき 12月6日(金)午後1時30分~3時 ところ 市民健康センター 対象 中性脂肪、コレステロールが気になる40歳以上の方 定員 70人(先着順) 参加費 無料 持ち物 筆記用具 申込方法 12月5日(木)までに電話で担当へ

担当 市民健康課 ☎046(252)7225 ☎046(252)7043

問い合わせ先 厚木保健福祉事務所 ☎046(224)1111

### 老人性痴呆相談

とき=12月4日(水)午後1時30分~4時 内容=痴呆についての相談 申込方法=電話予約

### 子ども専門相談

とき=12月5日(木)午後1時~2時 内容=子どもの発育・発達、子育てについて小児科医、臨床心理士、理学療法士などが相談に応じます 申込方法=電話予約

### 障害児歯科相談

とき=12月5日(木) 対象=心身に障害のある6歳未満の幼児 申込方法=電話予約

## おいしいヘルシークッキング ~生活習慣病予防のための料理講習会

とき 12月5日(木)午前10時~午後2時 ところ 市民健康センター 内容 正しく食べてダイエット 講師 栄養士 対象 40歳以上で、肥満・高脂血症・高血圧など生活習慣病が気になる方やその家族 定員 30人(先着順) 受講料 200円(材料代) 持ち物 エプロン、三角きん、ふきん、筆記用具、健康手帳(お持ちでない方には当日発行します) 申込方法 11月29日(金)までに電話で担当へ

担当 市民健康課 ☎046(252)7225 ☎046(252)7043

## やさしい体操教室

とき 11月28日 12月12日いずれも木曜日午後1時30分~3時 ところ 東地区文化センター 北地区文化センター 内容 簡単な体操による消費カロリーと体脂肪との関係から、自分に合った運動計画を立てる 講師 健康運動指導士 対象 40歳以上 参加費 無料 持ち物 屋内用運動靴、筆記用具、電卓、健康手帳(お持ちでない方には当日発行します) 申込方法 11月27日(水) 12月11日(水)までに電話で担当へ

担当 市民健康課 ☎046(252)7225 ☎046(252)7043



鹿鹿・長宿地区を流れる湧水



湧水にはサワガニの姿が



# 皆さんに「おいしい水」をお届けするために

## 特集

わたしたちの命や生活に欠かすことのできない水。水道の蛇口をひねれば、いつでも当たり前のように出てくる水ですが、その身近さゆえに水の大切さはい忘れられがちです。森林に降った雨や雪は、地中に染み込み自然の力で浄化され、長い時間を掛けて地下水となります。わたしたち座間市の市営水道の水は、多くを地下水に頼っています。この限りある資源を守るために日々の節水を心掛けるなど、水を守る努力が必要です。今回は、皆さんに最も身近な水を供給する「市の水道事業」についてお知らせします。「おいしい水道の水」を将来に引き継ぐため、この機会に水と水道の大切さについて考えてみましょう。

水道部業務課 ☎046(252)7513 ㊟046(257)4155

## 今、座間市の水道は85パーセントが地下水

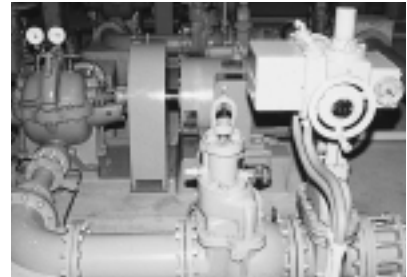
本市は、番神水や龍源水などの清らかな湧水が数多く存在する水に恵まれた地域です。市では、この豊かな水資源を生かして、水道水の八五割を地下水で賄っています。

地下水を利用した水道水は、複雑な水処理を必要としない極めて自然水に近い水となります。このため、本市の水道水は「おいしい水」といわれています。



### 給水量は横ばい

本市の水道事業は、昭和三十年に始まってから、四回にわたる拡張事業を行い、座間キャンプを除くほぼ市内全域に普及しています。給水量は表1のとおり一日平均約四万立方メートル、これは標準的な戸(縦一五五センチ、横一五五センチ、深さ一七〇センチ)の約百戸分に相当します。ここ数年給水量に大きな増減はありません。



水源から地下水をくみ上げるポンプ

### 水源から蛇口まで

水道は、地下水を市内にある八つの水源からくみ上げることから始まります。その水を消毒後、送水管を通して三つの配水場に集め、ここで、瀬企業庁から購入した宮ヶ瀬湖からの水を加えます。こうしてできた水

を自然落下やポンプの圧力で道路の下に埋設してある配水管に流し、各家庭などにお届けしています。市では、水道を常に安心して使っているように使っていただけるように、配水場の敷設、配水場やポンプ場の整備、水質の管理などさまざまな業務を行っています。そして、これらの経費は、水道料金によって賄われています。

## 水道水の水質

市では、安全で市民の皆さんに信頼される水道水を供給するため、配水場で常時監視しているほか、配水池から最も遠い給水所(管末)で、毎日水の色や透明度、消毒の残留量などについて検査を実施しています。定期的な水質検査として水道法に基づき水質基準である「健康に関する二十九項目」「水道水が有すべき性状に関する十七項目」の検査を年一回、毎月定期検査項目を毎月一回以上、各水源・配水場および管末で実施しています。

表2は、各水源で平成十三年年度に実施した、水質検査の平均値です。基準値を若干上回った一般細菌や大腸菌群は、次亜塩素酸ナトリウムによる消毒で瞬時に死滅します。また、トリクロロエチレンは、有機塩素化合物除去装置に通すことで、ほとんど除去されています。

以上の結果、配水時の水質は全項目で基準値を超えるものはなく、残留塩素濃度などにおいて、前年度と比較すると二億五千九百三十五万五千円、三・四割の減少とされています。資本的収支額が資本的支出額に対して不足する四億九千三百二十九万八千円は、減債積立金などで補充しました。

なお、平成十三年度末企業債の未償還元金および利息は、左下表のとおりです。当年度における消費税および地方消費税の納付額は、四千三百三十五万四千円となりました。



水質や水量などを常時監視する水道施設監視システム

## 災害に備えて

平成七年に発生した阪神淡路大震災では、水道管破裂などが水道施設にも甚大な被害が及ぼしました。この影響で被災地域では給水が困難となり、発生した火災の消火活動が難航しました。また、被害を受けた水道施設の復旧に三月月を要したため、被災者は断水など

で水の確保が困難となり、その間の生活に大きな影響を受けることとなりました。市ではこれを教訓として、毎年計画的に配水管や消火栓の改修、非常用飲料水貯水槽の整備、施設の耐震化を進めています。平成十三年度には、約五百メートルの石綿管を耐久性のある鉄



非常用飲料水貯水槽

| 工事名                    | 工事場所       | 工事内容                          | 工事費(千円) |
|------------------------|------------|-------------------------------|---------|
| 第1配水場遠方監視制御装置更新工事      | 入谷4-3064   | 配水場の遠方監視制御装置更新工事              | 71,400  |
| 第1配水場立野台系3・4号配水ポンプ更新工事 | 入谷4-3064   | 配水ポンプ更新工事                     | 13,860  |
| 市道1483号線配水管布設替工事       | ひばりが丘2-742 | ダクタイル鉄管100延長213.3m            | 15,323  |
| 県道町田厚木線外配水管布設替工事       | 座間1-4177   | ダクタイル鉄管75延長123.6m、100延長107.4m | 14,937  |
| 市道5号線配水管布設替工事          | 相武台3-119   | ダクタイル鉄管200延長162.9m            | 12,415  |

## 水道事業の概要

平成十三年度の年間給水量は、千四百三十三万二千三百八十八立方メートルに達しています。また、年度末の給水人口は、十二万五千五百九十四人(普及率九九七・三)で、一人につき一日平均三百三十三リットルの水道水を供給しています。

## 平成十三年年度水道事業決算報告

先の九月定例会市議会で、平成十三年年度水道事業会計の決算が認定されました。消費税および地方消費税を除く決算額は収入総額二十四億二千四百九十五万五千円、支出総額二十五億七千二百二十四万六千円となっています。ここでは、事業の概要と収支決算についてお知らせします。たこととなります。

## 水道事業の収支決算

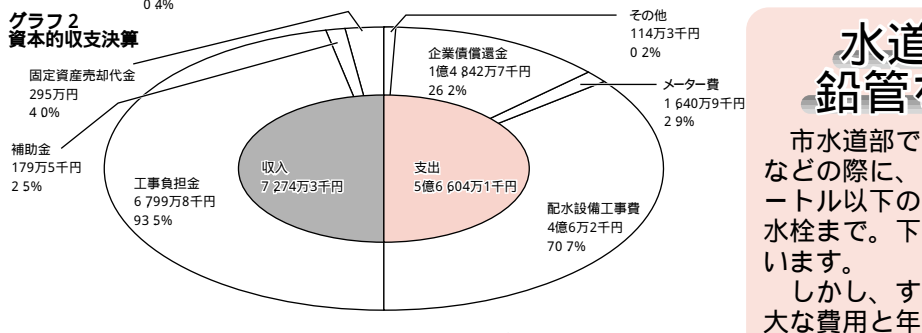
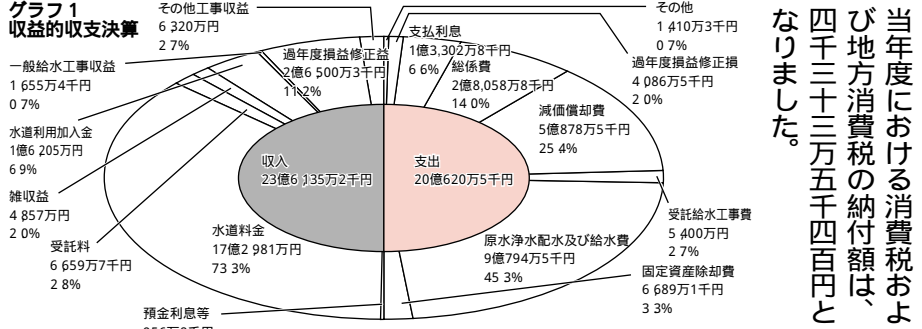
水道事業は水道法に基づき設置され、地方公営企業法の適用を受けて市が独自に経営する企業です。このため、会計は水道料金などにより給水事業を行う収益的収支と、施設の整備拡充などを行う資本的収支の二つに分かれます。

### 収益的収支の決算

収益的収支の決算は、グラフ1のとおりです。収益の合計は、二十三億六千六百三十五万二千円、内訳は、水道料金が全体の七三・三割を占め、次いで過年度損益修正益、水道利用加入金、受託料、その他工事収益、雑収益、一般給水工事収益、預金利息と続いています。この収益を前年度と比較すると、四億六千九百三十二万五千円、二四・八割の増

### 資本的収支の決算

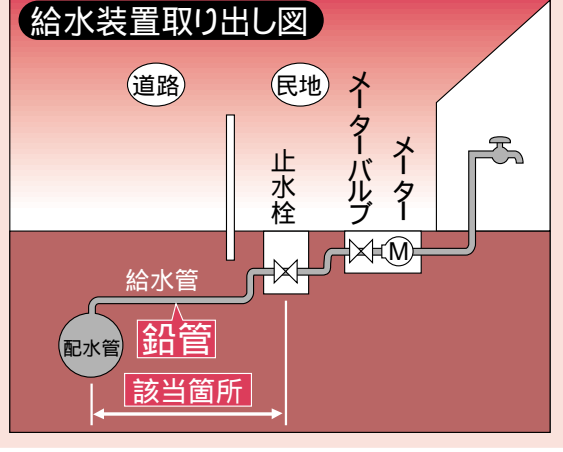
資本的収支の決算は、グラフ2のとおりです。収入の合計は、七千二百七十四万三千円、内訳は、負担金と補助金などで、前年度と比較すると、一億六千三百六十六万五千円、六九・二割の減となっています。これは、前年度大部分を占めていた水源開発費等負担金が収益的水源に移行したことが原因です。支出の合計は、五億六千六百四十一万一千円で、配水設備工事費が全体の七〇・七割、次いで企業債償還金な



| 借入先   | 借入額       | 未償還元金     | 利息      | 計         |
|-------|-----------|-----------|---------|-----------|
| 財務省   | 2,654,500 | 1,584,006 | 580,234 | 2,164,240 |
| 財政融資部 |           |           |         |           |
| 公営企業  | 1,808,500 | 1,032,043 | 355,761 | 1,387,804 |
| 金融公庫  |           |           |         |           |
| 計     | 4,463,000 | 2,616,049 | 935,995 | 3,552,044 |

悪質な訪問販売に気を付けて!

最近、市水道部職員や市から依頼を受けた業者を装い、必要のない工事や検査、物品の販売などを行って、高額な料金を請求する悪質な訪問販売の被害が発生しています。市では、物品の販売や業者への依頼は一切していませんのでご注意ください。また、正当な訪問販売の場合でも必ず見積もりを取り、別途請求がないかどうか料金を明らかにしてから、納得した上で契約をするようご注意ください。水道メーターの交換や、漏水調査などで訪問するときは、必ず身分証明書を携帯していますのでご確認ください。○訪問者や水質などに不安がある場合は、すぐに担当へご連絡ください。担当 水道部業務課 ☎046(252)7480 ㊟046(257)4155



# お役立ち情報満載！ ざまインフォメーション



市内の催しや行政情報などは、『ホームページ』<http://www.city.zama.kanagawa.jp/>、『座間テレホンニュース』☎046(251)9000でも案内しています。

|    |    |    |    |    |    |    |
|----|----|----|----|----|----|----|
| 11 |    |    |    |    |    |    |
| 日  | 月  | 火  | 水  | 木  | 金  | 土  |
|    |    |    |    |    | 1  | 2  |
| 3  | 4  | 5  | 6  | 7  | 8  | 9  |
| 10 | 11 | 12 | 13 | 14 | 15 | 16 |
| 17 | 18 | 19 | 20 | 21 | 22 | 23 |
| 24 | 25 | 26 | 27 | 28 | 29 | 30 |

|    |    |    |    |    |    |    |
|----|----|----|----|----|----|----|
| 12 |    |    |    |    |    |    |
| 日  | 月  | 火  | 水  | 木  | 金  | 土  |
| 1  | 2  | 3  | 4  | 5  | 6  | 7  |
| 8  | 9  | 10 | 11 | 12 | 13 | 14 |
| 15 | 16 | 17 | 18 | 19 | 20 | 21 |
| 22 | 23 | 24 | 25 | 26 | 27 | 28 |
| 29 | 30 | 31 |    |    |    |    |

## 催し

### 東地区文化センター

☎046(253)0781 ☎046(253)0789

#### メカニッククラブ2002～人が乗れるのりものをつくろう～

とき 12月7日、14日、21日、平成15年1月11日、18日、25日、2月1日、8日いずれも土曜日午前10時～正午(全8回)  
内容 平成15年3月に立野台小学校で開催される「ざまサイエンスカーニバル」(県・市共催)参加に向けて、基本的な工具の使い方から動力の利用までを学び作品を作る  
対象 小学生以上(低学年は保護者同伴)  
定員 20人(先着順)  
参加費 毎回200円程度  
申込方法 直接・電話・ファクスで同センターへ

## 案内

### ツインシティ・行政と企業との協働研究 合同中間発表会

とき 11月30日午後1時30分～5時  
ところ 寒川町立寒川総合体育館  
内容 ツインシティの都市づくりに関する協働研究の発表と各研究テーマ(新エネルギー活用技術 環境調和型エネルギー都市 グリーンインフラ 環境共生型新交通システムの構築 テレワークを活かしたライフスタイルとモデル施設 福祉・健康都市づくり 農家地権者参画型の新しい都市づくり 公・民パートナーシップによる区画整理)ごとのディスカッション  
定員 200人  
申込方法 11月25日までに電話・ファクスで県土整備総務室環境共生都市整備担当☎045(210)6036 ☎045(210)8879へ  
担当 企画政策課 ☎046(252)8287 ☎046(255)8550

### 第15回市統計グラフコンクール 入賞作品展示会

とき 11月18日～29日午前8時30分～午後5時(土曜・日曜日、祝日を除く)  
ところ 市役所1階市民ホール  
内容 同コンクール小・中学生の部入賞作品の展示  
担当 企画政策課 ☎046(252)8379 ☎046(255)8550

### 全国物価統計調査にご協力を!

11月21日を調査日として平成14年全国物価統計調査が実施されます。

この調査は、消費者が購入する主な商品の販売価格やサービスの料金などを調べるもので、物価政策をはじめ地域経済開発計画など、各種行政施策を立案する際の資料を得ることを目的とする、国の重要な統計調査です。

小売店、飲食店、サービス事業所を対象に、県知事が任命した調査員や市、総務省統計局が調査します。皆様のご協力をお願いします。

担当 企画政策課 ☎046(252)8379 ☎046(255)8550

### 入札参加登録を受け付け

市では、平成15・16年度の入札参加登録の受け付けを、次のとおり実施します。登録を希望する方は、手続きしてください。

対象 工事請負業者 委託業者(地質調査、測量、設計、監理およびその他の業者) 物品販売業者、不用物品買受業者

申請書類 12月16日～26日および平成15年1月7日(火)～17日(金)の午前9時～11時30分および午後1時～午後4時に、市役所4階第1会議室にて1業種につき1部400円で販売(土曜・日曜日、祝日を除く)

受付日時 平成15年1月21日(火)～2月26日(水)の午前9時～11時30分および午後1時～4時の間で担当が指定した日時(混雑を避けるため、受付日時は申請書類販売の際に指定します)

受付場所 市役所4階第2会議室 指定した日時以外は受け付けません。また、郵送による申請もできません。

担当 契約検査課 ☎046(252)7071 ☎046(255)8550

### もくせいコンサート

知的障害者通所更生施設「もくせい園」では、地域交流の一環として一流の音楽家を招き、生の演奏を楽しむコンサートを開催します。多くの皆様のご来場をお待ちしています。

とき 11月29日午後1時30分～(午後1時開場)

ところ 市民文化会館 ハーモニーホール座間)小ホール  
内容 マリンパアンサンブル「琴音」の皆さんが「道化師のギャロップ」「大きな古時計」「剣の舞」などを演奏  
入場料 無料

担当 もくせい園 ☎046(253)0804 ☎046(254)7717

### 甲種防火管理者資格取得講習会

とき 12月17日、18日午前9時～午後4時30分  
ところ 市役所5階第1会議室  
定員 50人(先着順)  
費用 テキスト代3000円(申請時に納付)

申込期間 11月25日～12月6日午前8時30分～午後5時(土曜・日

曜日を除く)

申込方法 消防本部、東・北分署に備えてある受講申請書(市ホームページからのダウンロードも可)に必要事項を記入の上、縦4センチ×横3センチの大きさの写真2枚(正面上半身・無帽・無背景で6カ月以内に撮影したもの)を添え直接担当へ

担当 消防本部予防課 ☎046(256)2211 ☎046(256)2215

### 家庭教育研究集会

とき 11月21日午前10時～午後0時30分(午前9時30分～受け付け)

ところ 市民文化会館 ハーモニーホール座間)小ホール  
内容 「家族でどのくらい会話していますか?」～家族療法って知っていますか～をテーマとした講演と分科会

講師 立正大学助教授・臨床心理士 村尾泰弘さん  
保育 あり(要予約)  
申込方法 直接・電話・ファクスで担当へ

担当 生涯学習課 ☎046(252)8472 ☎046(252)4311

### バリアフリーマップ作りにご協力を

お年寄りや体に障害のある方は、道路の少しの段差にも苦労しています。生涯学習コーディネーター連絡会では、これらの方の立場に立って市内のバリアフリーが施されている道路、トイレ、駅、公共設備、スーパーなどを調査し、地図を作成することとなりました。

つきましては、この作業にご協力いただける方を募集します。次のとおり説明会を開催しますので、ご参加ください。

皆様のご協力をお願いします。  
とき 11月25日午後1時30分～3時  
ところ 市役所5階第7会議室  
申込方法 直接・電話・ファクスで担当へ

担当 生涯学習課 ☎046(252)8472 ☎046(252)4311

### 市民芸術祭催し物部門

とき 12月1日 午前10時～午後1時30分～(時間は予定)  
ところ 市民文化会館 ハーモニーホール座間)小ホール  
内容 銭太鼓発表会 浄曲発表会  
入場料 無料

担当 生涯学習課 ☎046(252)8476 ☎046(252)4311

### 芸術文化セミナー

モダンアートの世界～岸浩作品展～  
とき 12月5日～8日午前9時～午後5時(最終日は午後4時まで)  
ところ 市民文化会館 ハーモニーホール座間)ギャラリー

入場料 無料

### 岸浩さん講演会

とき 12月7日午後1時30分～3時30分  
ところ 市民文化会館 ハーモニーホール座間)ギャラリー  
内容 岸浩さんの作品を中心にモダンアートの考え方、流れ、手法などを解説する

申込方法 12月5日までに担当へ  
担当 生涯学習課 ☎046(252)8476 ☎046(252)4311

### 第26回市青少年健全育成大会

とき 11月30日午後1時～3時30分(午後0時30分～受け付け)  
ところ 市民文化会館 ハーモニーホール座間)小ホール

テーマ 育てよう家庭で ささえよう地域で 青少年の心のゆとり  
内容 中学生の主張作文コンクール入選者発表、善行ほう賞者表彰、記念講演

担当 青少年課 ☎046(253)8415 ☎046(259)2163

### 市内の交通事故件数

平成14年1月1日～10月31日(物件事故を含まず)

|     | 件数  | 死者 | 負傷者 |
|-----|-----|----|-----|
| 14年 | 796 | 5  | 956 |
| 13年 | 778 | 2  | 970 |
| 増減  | +18 | +3 | -14 |

## 募集

### 市社会福祉協議会非常勤職員

募集人員 1人  
応募資格 普通自動車運転免許所持者で保育士、介護福祉士、ヘルパー、レクリエーションインストラクターなどの資格を有する45歳以下の方

職種 生きがい対応型デイサービス(ミニデイサービス)事業指導員  
業務内容 市内老人憩いの家でのミニデイ参加者への指導、運営  
勤務日時 月曜～金曜日のうち2～3日(ローテーションによる)午前9時～午後4時(曜日に変動あり)

賃金 時給1000円程度  
採用期間 12月1日～平成15年3月末(更新あり)  
選考方法 書類選考、面接、健康診断  
応募方法 市販の履歴書(写真添付)に必要事項を記入の上、11月20日までに本人が直接担当へ  
担当 市社会福祉協議会 ☎046(266)1294 ☎046(266)2009

## みんなの広場

### 緑の家バザー

とき = 11月23日午前11時～午後1

時 ところ = 京浜運輸(株)倉庫(東原小学校西側) お問い合わせ先 = 障害者地域作業所緑の家 ☎046(257)3539 (杉)

**太鼓集団舞彩駒**

**ミニコンサート&ワークショップ**

とき = 11月24日午後2時30分~(午後2時開場) ところ = 入谷小学校体育館 内容 = 太鼓演奏(三宅太鼓、八丈島太鼓、秩父屋台囃子ほか)、体験と講習(太鼓の基本から簡単な曲を覚えるまで) 参加費 = 無料 お問い合わせ先 = ☎046(258)2948(沢田)

**ZAMAビッグバンドジャズオーケストラ・結成5周年コンサート**

とき = 12月8日午後1時30分~4時(午後1時開場) ところ = 市民文化会館大ホール 曲目 = 座間組曲、スターダスト、オーバーザレインボーほか ゲスト = 作・編曲家・Ts奏者山田壮晃さん 入場料 = 前売券1000円(市民文化会館、熊切酒店 座間駅前 ほかで販売)、当日券1200円(小学生以下無料) お問い合わせ先 = ☎090(4964)9043(清水)

**ファー毛糸でマフラーを編む**

とき = 11月21日正午~午後4時 ところ = 立野台コミュニティセンター 定員 = 先着20人 材料費 = 1200円(毛糸持参可) 申込方法 = ☎046(253)1205(内海)へ

**フレッシュリース実習講座**

とき = 12月8日午後1時~3時 ところ = 相武台コミュニティセンター大集会室 内容 = 生ヒバを使ってクリスマスリースを作る 定員 = 20人 材料費 = 1500円 持ち物 = はさみ、筆記用具、エプロン 申込方法 = 11月30日までに直接・電話で同センター ☎046(258)3001へ

**栗の実保育園野外造形展**

とき = 11月16日午後0時30分~4時、17日午前10時~午後3時 ところ = 同園(東原1-6-30) 内容 = 「虫の世界」をテーマに室内外を最大限に生かした造形展 入場料 = 無料 お問い合わせ先 = 同園 ☎046(254)1929

**ザマ・スキーフェスティバル**

とき = 11月30日午後6時30分~9時 ところ = 総合福祉センター多目的室 内容 = スキー映画上映、スキー用品などが当たる抽選会(抽選券1枚500円、当日会場で受け付け) お問い合わせ先 = 市スキー協会 ☎046(253)9983(星野)

**大和市民吹奏楽団**

**ポップスコンサート2002**

とき = 11月30日午後6時~(午後5時30分開場) ところ = 市民文化会館 曲目 = ボレロ、ルパン三世、マンボメドレーほか 入場料 = 無料 お問い合わせ先 = ☎090(3917)3466(永田、夜間のみ)

**合気道初心者無料講習会**

とき = 12月1日 午前9時30分~午前10時30分、8日 午後1時~午後2時 ところ = 市民体育館 対象 = 4歳~小学生 中学生以上 持ち物 = ひじ・ひざの隠れるトレーニングウェアまたは柔道着、タオル お問い合わせ先 = 座間合気道会 ☎046(778)2280(諏訪)

**公庫住宅ローン返済が困難な方の救済措置**

住宅金融公庫では、公庫住宅ローンの返済が困難な方について、返済方法の変更など返済相談に応じています。返済に不安を感じている方は、

公庫支店または取扱金融機関主要店舗の「住宅ローン返済相談所」に、お早めにご相談ください。

また、返済相談の結果を踏まえ、勤務先の倒産などにより返済が困難となっている方で、一定の要件に当てはまる方について、返済期間の最長10年間延長、3年間の元金据置期間の設定および据置期間中の金利引き下げを実施します。

この救済措置の期限は、平成15年3月31日となっています。詳しくは、住宅金融公庫東京支店返済相談室 ☎03(5261)8921へお問い合わせください。

**市民川柳の集い**

とき = 12月15日午後1時~ ところ = 市民館 内容 = 会員、一般を交えての川柳句会(見学・飛び入り参加自由) 川柳講座 句題 = 眼鏡、半分、試す(各題2句ずつ当日提出) 講師 = NHK学園講師大木俊秀さん 会費 = 初参加者は無料 お問い合わせ先 = ☎046(253)8074(江口)

**ソプラノ・ピアノ・リコーダー・ジョイントコンサート**

とき = 11月25日午後7時~(午後6時30分開場) ところ = 海老名プライムホール(海老名駅東口6分) 曲目 = 日本の歌(夜明けの歌、箱根八里ほか)、トロイメライ/シューマン、夢路より/フォスター、リゴレットパラフレーズ/リストほか 入場料 = 2500円(全自由席) お問い合わせ先 = カオン音楽事務局 ☎046(234)7075

**小松原フリーマーケット**

とき = 11月23日午前10時~午後1時(雨天中止) ところ = 身体障害者総合福祉施設アガベセンター駐車場 出店内容 = 日用品、雑貨、衣類など30店を予定、エコ肥料の無料配布あり その他 = 駐車場に限りがあるため公共交通機関のご利用を 問い合わせ先 = 同センターフリーマーケット事務局 ☎046(254)7111(臼井、鈴木)

**谷戸山公園「米作り収穫祭」**

とき = 11月24日午前10時~午後2時 ところ = 県立座間谷戸山公園里山体験館周辺 内容 = もちつき、作品展、おはやし、自然観察クイズラリー、野鳥観察ガイド、野点、ネイチャーゲーム、たき火料理、山野草展、自然のおもちゃづくり、谷戸山写真展 問い合わせ先 = 同公園管理事務所 ☎046(257)8388

**自然教室「落ち葉の芸術」**

とき = 12月1日午前10時~午後2時 ところ = 県立宮ヶ瀬ビジターセンター 内容 = 落ち葉でステンドグラス風の飾りを作る 対象 = 小学生以上 定員 = 20人(多数抽選) 参加費 = 500円(材料代200円を含む) 申込方法 = 往復はがきに行事名、参加者全員の氏名・年齢・住所・電話番号を記入の上、11月22日までに〒243-0111清川村宮ヶ瀬940-15県立宮ヶ瀬ビジターセンターあて郵送 問い合わせ先 = 同センター ☎046(288)1373

**介護者教室「高齢者の移動介助」**

とき = 12月7日午後1時30分~3時30分(午後1時~受け付け) ところ = わかばケアセンター(海老名市中新田383-1わかば会館内) 内容 = 介護する方とされる方、どちらにも負担の少ない移動介助の方法について実技を交え説明する 定員 = 20人(先着順) 参加費 = 無料 申込方法 = 電話でえびな南高齢者施設

☎046(238)7681へ

**自動車事故による貸付・支給制度**

自動車事故対策センターでは、自動車事故による貸付・支給制度を次のとおり設けています。

交通遺児等育成資金貸付制度 自動車事故により亡くなったり、重度の後遺障害が残ったりした方の児童を対象に、政府資金を無利子でお貸しする制度です。

対象 = 0歳~中学卒業までの子ども本人 申込者 = その子を扶養している保護者 貸付金額 = 一時金155000円、毎月20000円、入学時44000円 貸付期間 = 決定した月から中学卒業の月まで 返還方法 = 割賦(月賦または月賦・半年賦併用から選択) 20年以内の均等払い(高校・大学在学中は返還猶予します)

**介護料支給制度**

自動車事故による重度の後遺障害のため、常時または随時介護を必要とする方に支給する制度です。

対象 = 自賠責保険などによる後遺障害等級認定通知書で後遺障害等級が「1級3号」「1級4号」の方(常時介護) 自賠責保険などによる後遺障害等級認定通知書で後遺障害等級が「2級3号」「2級4号」の方(随時介護) 所得制限 = 生計維持者の前年の合計所得金額が1千万円以下 月額支給 = 介護に要する費用の負担に応じて次のそれぞれの上限度までの範囲 常時の介護が必要な方のうち、重度後遺障害診断書で最重度と認められた方68440円~136880円 以外の常時介護が必要な方58570円~108000円 随時の介護が必要な方29290円~54000円 支給期間 = 申請受付のあった日の属する月から、支給すべき事由がなくなった日の属する月まで 支払期月 = 毎年3・6・9・12月の4回で、3カ月まとめて支給 問い合わせ先 = 政府出資法人(国土交通省所管)自動車事故対策センター神奈川支所 ☎046(471)7401 ☎046(471)7405

**障害者の人権110番(電話法律相談)**

とき = 12月9日午前10時~午後4時 内容 = 横浜弁護士会所属の弁護士が、障害者の人権にかかわるさまざまな問題についての法律相談を電話で受ける 相談電話・ファクス番号 = ☎046(663)5940 ☎046(663)5928 問い合わせ先 = 横浜弁護士会 ☎046(211)7701

**放送大学4月入学の学部生・大学院修士科目生募集**

放送大学は、テレビ、ラジオ、CSデジタル放送、ケーブルテレビを通じて、自宅で学習できる文部科学省・総務省所管の正規の大学です。学部生は18歳以上の方ならどなたでも入学でき、1科目だけでも学ぶことができます。 入学金 = 5000円~20000円 授業料 = 1単位5000円~10000円 出願期限 = 平成15年2月28日 募集要項請求先 = 〒232-0061横浜市南区大岡2-31-1 放送大学神奈川学習センター ☎046(710)1910

**サークル会員募集**

**ホームヨガサークル**

内容 = ヨガ体操 とき = 毎月第2・第4金曜日午後2時~3時30分 ところ = 北地区文化センター 会費

= 月額1000円(入会金500円) 連絡先 = ☎046(257)2786(諸星)

**着付けサークルすみれ**

内容 = 着物の着付けと礼法を学ぶ とき = 毎月3回金曜日午前10時~正午 ところ = 青少年センター2階和室 講師 = 水無瀬三咲子さん 会費 = 月額2800円 連絡先 = ☎046(252)8824(竹下)

**ミレ・フィオーレ**

内容 = コーラス(ポピュラーからクラシックまで) とき = 毎週火曜日午前10時~正午 ところ = 青少年センター 会費 = 月額1000円 連絡先 = ☎046(255)9531(小野田)

**箏友会**

内容 = 流派を問わずに楽しく箏を弾く(初心者歓迎) とき = 毎月第1・第3水曜日午後1時30分~4時30分 ところ = 市民館 会費 = 月額3000円 連絡先 = ☎046(254)5972(鈴木、夜間のみ)

**かぼちゃの会**

内容 = 絵手紙 とき = 毎月第1・第3木曜日午後1時30分~3時30分 ところ = 市民館 会費 = 月額1000円(入会金1000円) 連絡先 = ☎046(256)0731(三谷)

**ざま弦楽アンサンブル**

内容 = バイオリン、ピオラ、チェロの団員を募集 とき = 毎月2回日曜日午前9時30分~午後1時 ところ = 北地区文化センターほか 会費 = 月額1000円(入会金1000円) 連絡先 = ☎046(251)8850(平尾)

**タイト15**

内容 = 洋裁(初心者歓迎) とき = 毎週金曜日午前10時~午後0時30分 ところ = 北地区文化センター 会費 = 月額3000円(入会金500円) 連絡先 = ☎046(253)9693(菅野)

**フィットネス入谷**

内容 = エアロビクス とき = 毎月3回月曜日午前10時~11時30分 ところ = 入谷小学校オープンルーム 会費 = 月額1500円 連絡先 = ☎090(2489)2469(飯島)

**鈴乃会**

内容 = 大きな声を出して詩吟を学ぶ(初心者歓迎) とき = 毎月第1・第2・第3土曜日午前9時30分~11時30分 ところ = 市民館 会費 = 月額2000円 連絡先 = ☎046(254)8432(古庄)

**座間クッキング**

内容 = 日米の料理を通して文化の交流をする とき = 毎月第1・第3木曜日午前10時~午後2時 ところ = 東地区文化センター 対象 = 英語と料理に興味のある人 会費 = 月額200円(材料費別途) 連絡先 = ☎046(253)6042(益子)

**ルビーの会**

内容 = 社交ダンスをやさしく丁寧に基礎から楽しむ(無料体験レッスンあり) とき = 毎週金曜日午前10時30分~正午 ところ = 総合福祉センター 連絡先 = ☎090(3878)0785(船橋)

**善意のともしび**

(敬称略)

**地域福祉ふれあい基金へ**

10万円 = (社)神奈川県宅地建物取引業協会相模南支部支部長伊豆誠二 30万円 = 三蔵商事(株)

**市へ**

パソコン用プロジェクター1台 = 座間ロータリークラブ会長斉藤克美

# ざま

【座間市のお知らせ】

## 11.15

平成14年(2002年)11月15日発行  
座間市企画部市民情報課編集  
〒228-8566 神奈川県座間市緑ヶ丘1-1-1  
☎046(255)1111(代) ☎046(255)3550  
URL: <http://www.city.zama.kanagawa.jp/>  
iモード: <http://www.city.zama.kanagawa.jp/m/>

文化の日

## 市政功労者 二十四氏を表彰 一氏四団体に感謝状を贈呈

菊花の香る十一月三日文化の日に、公共の福祉への貢献や文化の振興などに功績のあった皆さんの表彰が行われました。今年度、表彰を受けたのは、教育文化、市民生活、消防、福祉、産業経済の各分野で市政の発展に寄与された二十四人の皆さん。式典では、星野市長から一人一人に表彰状が手渡されました。同時に、市へ貴重な浄財や物品の寄附をいただいた一氏四団体の感謝状の贈呈も行われました。受賞者および団体は次のとおりです。

### 一般表彰

**市民生活**  
(故)生田目公光さん(相模が丘三丁目)  
防犯指導員として尽力され、犯罪のない明るいまちづくりの推進に寄与。

**教育文化**  
嶋津テル工さん(相武台一丁目)  
視聴覚教育の充実に尽力され、市民文化の向上に寄与。  
金崎公哉さん(立野台三丁目)  
社会教育講座の講師として尽力され、市民の生涯学習の推進に寄与。  
佐々木常子さん(南栗原六丁目)  
公民館運営審議会委員などを歴任され、社会教育の

## 14年度 座間市表彰式



地域に根ざした婦人活動を通じて、女性の地位向上

### 自治功労表彰

**市民生活**  
野島幸雄さん(入谷三丁目)  
固定資産評価審査委員会委員として税務行政の推進に尽力され、市政の発展に寄与。

**福祉**  
鈴木ミヨ子さん(栗原中央三丁目)  
民生児童委員として地域福祉の向上に尽力され、市政の発展に寄与。  
平尾泉さん(ひばりが丘五丁目)  
民生児童委員として地域福祉の向上に尽力され、市政の発展に寄与。  
伊藤淳子さん(さがみ野二丁目)  
民生児童委員として地域福祉の向上に尽力され、市政の発展に寄与。

**産業経済**  
山口敏雄さん(四ツ谷)  
農業委員として都市農業の振興に尽力され、市政の発展に寄与。  
教育文化  
山岸陽子さん(相模が丘三丁目)  
公民館運営審議会委員として社会教育の向上に尽力され、市政の発展に寄与。  
福寿谷智さん(大和市南林間七丁目)  
体育指導員として社会体育の向上に尽力され、市政の発展に寄与。  
武尾恵子さん(南栗原六丁目)  
青少年補導員として青少年の健全育成に尽力され、市政の発展に寄与。  
消防  
本多英雄さん(新田宿)  
消防団団長として消防活動に尽力され、市政の発展に寄与。

### 感謝状贈呈

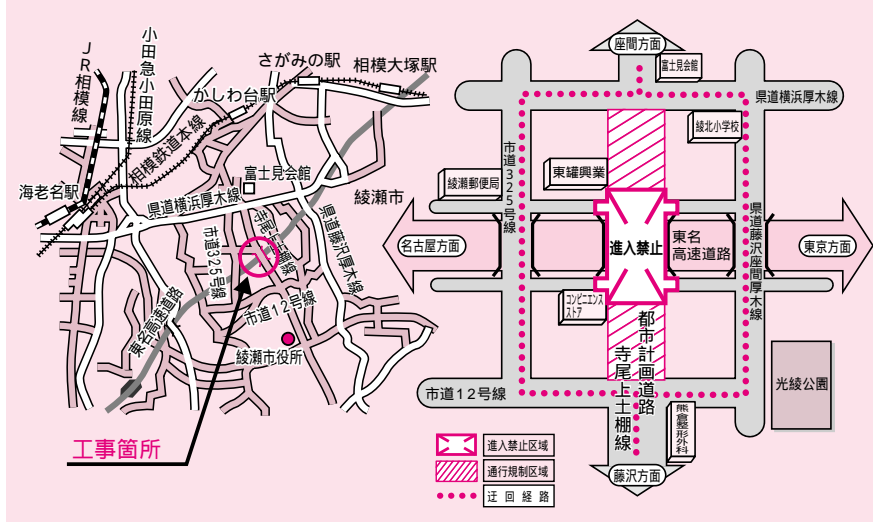
民生児童委員として地域福祉の向上に尽力され、市政の発展に寄与。  
齋藤栄子さん(緑ヶ丘六丁目)  
民生児童委員として地域福祉の向上に尽力され、市政の発展に寄与。  
鎌田一枝さん(入谷四丁目)  
民生児童委員として地域福祉の向上に尽力され、市政の発展に寄与。

民生児童委員として地域福祉の向上に尽力され、市政の発展に寄与。  
稲垣富夫さん(座間一丁目)  
民生児童委員として地域福祉の向上に尽力され、市政の発展に寄与。  
日産自動車株式会社座間事業所(広野台二丁目)  
交通安全に深い理解を示され、毎年カーブミラーを寄附。  
愛寿会(海老名市上今泉四丁目)  
社会福祉に深い理解を示され、車いす、音響機器一式を寄附。

民生児童委員として地域福祉の向上に尽力され、市政の発展に寄与。  
落合正子さん(南栗原四丁目)  
民生児童委員として地域福祉の向上に尽力され、市政の発展に寄与。

## 綾瀬「寺小橋」架替工事による 通行規制のお知らせとお願い

綾瀬市寺尾西・小園地内の東名高速道路をまたぐ「寺小橋」の架替工事に伴い、下図のとおり通行規制が実施されます。ご不便をお掛けしますが、ご理解とご協力をお願いします。  
とき 11月30日(土)正午~12月1日(日)午前11時  
荒天の場合は翌日に順延  
問い合わせ先 県厚木土木事務所道路都市課 ☎046(223)1711  
内線242~4  
担当 用地課 ☎046(252)8537 ☎046(255)3550



浜市神奈川県子安通) 市政に深い理解を示され、庁務用の自動車五台を寄附  
株式会社厚木自動車学校(海老名市河原口)  
交通安全に深い理解を示され、毎年貴重な浄財を寄附  
村田岳生さん(緑ヶ丘六丁目)  
交通安全に深い理解を示され、毎年貴重な浄財を寄附

### みんなの赤ちゃん

|  |  |  |  |
|--|--|--|--|
| <br>こばやし かずき<br>小林 和生ちゃん<br>H13.9.30生まれ 男<br>東原1丁目 | <br>わだ かんたろう<br>和田 幹太郎ちゃん<br>H14.4.22生まれ 男<br>ひばりが丘2丁目 | <br>うしだ ともや<br>牛田 智也ちゃん<br>H13.9.5生まれ 男<br>東原5丁目 | <br>さいとう なお<br>斎藤 菜緒ちゃん<br>H13.11.9生まれ 女<br>入谷1丁目  |
| <br>こうの あみ<br>高野 亜美ちゃん<br>H14.1.6生まれ 女<br>ひばりが丘4丁目 | <br>てんめいや みう<br>天明屋 美羽ちゃん<br>H14.1.9生まれ 女<br>栗原中央5丁目   | <br>いとう ひかる<br>伊藤 輝ちゃん<br>H13.12.7生まれ 男<br>四ツ谷   | <br>こにし れお<br>小西 玲央ちゃん<br>H13.10.20生まれ 男<br>緑ヶ丘5丁目 |