



平成15年度
第2回 健康ウォーキング

- とき 11月30日(日)午前8時30分～(午前8時～8時30分受け付け)
小雨決行、荒天の場合は中止
- 集合場所 座間市役所ロータリー(駐車場あり)
- コース 市役所～県立座間谷戸山公園～金比羅神社～助給院跡～神井戸～諏訪神社～三年坂～護王姫大社～番神水～座間公園(昼食)～中宿昔の街道～鮎の大橋～県立座間谷戸山公園～市役所までの約12キロメートル
- 対象 市内在住・在勤・在学者(小学3年生以下は保護者同伴)
- 参加費 無料
- 持ち物 昼食、飲み物、雨具など
- 申込方法 11月28日(金)までに直接または電話で担当へ
ペットの帯同はご遠慮ください。
中止などの問い合わせは、当日午前6時～7時30分までに電話で担当へ。
- 担当 スポーツ課 ☎046(252)8177
☎046(252)4311



市では、皆さんの健康増進のために、無理なく体を動かすことのできる催しや施設などを紹介しています。

冬を間近に控えた深まりゆく秋の中、紅葉に染まる座間の豊かな自然や、市内に残る史跡・旧跡などをウォーキングで巡ってみたり、健康のために体育館などでトレーニングやスポーツをしたりして、皆さんも体力・健康づくりにチャレンジしてみたいはいかがでしょうか。



日ごろから無理なく体を動かし健康づくりに心掛けましょう

晩秋の座間で
体力・健康づくりにチャレンジ!

市民体育館(スカイアリーナ座間)
臨時休館・開館のお知らせ

○十二月十六日(火)は、施設点検のため休館となります。
○十二月二十二日(月)は、臨時開館となります。

お間違えのないようにご来館ください。

市民体育館 ☎046(255)1107
☎046(255)1108

市民体育館トレーニング室で体力健康づくり

皆さんの個性や生活様式に合わせた健康づくりのため、市民体育館トレーニング室をご活用ください。

トレーニング室では、「筋力を付けたい」、「持久力や心肺機能を高めたい」など、それぞれの目的に合わせ、体力測定や健康運動相談など、専門の指導者が、親切・丁寧に助言します。また、ストレッチやバランスボールなどのミニ教室も好評です。

トレーニング室を利用して、健やかな健康生活を目指しましょう。なお、トレーニング室を利用するには、初めに登録講習会を受講する必要があります(下記参照)。

○利用時間 午前9時～正午、午後1時～5時、午後6時～9時

○料金 300円
ご利用の際には、必ず室内用運動靴をご持参ください。また、ロッカールーム(100円:返却式)やシャワー室も完備しています。

担当 市民体育館 ☎046(255)0077 ☎046(255)1188

●登録講習会
定員10人 要予約 約70分
初めて利用する方に、トレーニング室の利用方法や機器の使用方法などを説明します。



- 健康運動相談
定員1人 要予約 約60分
専門の指導者による個別指導で、個々の特性に合ったトレーニング内容を作成し実践します。
- 体力測定
定員3人 要予約 約60分
日常生活を健康に過ごすため、自分の体力水準を測定します。
- ミニ教室
いずれも予約の必要はありません。
フィットネス教室 45分
フィットネス器具を使い、全身をシェイプアップ。
ストレッチ教室 30分
広いストレッチゾーンで体を大きく伸ばし、心身ともにリラクゼーション。
バランスボール教室 30分
バランスボールを使い、腰痛・肩こりの予防・解消。
青竹エクササイズ教室 30分
青竹を使って足のツボを刺激し、心身をリフレッシュ。

納税はお早めに!!

12月1日納期限は、固定資産税・都市計画税の第4期、国民健康保険税の第6期です。

文化の日

市政功労者を表彰

10氏3団体が荣誉に

市では、毎年十一月三日「文化の日」に、公共の福祉への貢献や文化の振興などに功績のあった皆さんを表彰しています。今年度、表彰を受けたのは、さまざまな分野で市政の発展に寄与した十氏三団体です。
式典では、星野市長が祝辞を述べるとともに、一人一人に表彰状を手渡ししました。同時に、社会福祉や交通安全に役立つ物品を寄付していただいた二団体に、感謝状を贈呈しました。
受賞者および団体は次のとおりです。

秘書課 ☎046(252)7544 ☎046(255)3550

一般表彰

市民生活
片野光章さん(座間一丁目)
防火防災思想の啓発に尽力され、市民生活の安全に寄与。
(故)吉田精一さん(栗原中央三丁目)
幅広い地域活動に尽力され、安全なまちづくりと地域社会の発展に寄与。
山口進さん(相模が丘五丁目)
地域の人權擁護活動に献身的に尽力され、住民福祉の向上に寄与。

保健衛生
江原周さん(ひばりが丘三丁目)
食品衛生協会役員として、食品衛生の推進に尽力され、保健衛生の向上に寄与。
三田村年子さん(相武台四丁目)
民間保育所の運営に尽力され、児童福祉の向上に寄与。

教育文化
森田源養さん(相武台一丁目)
地域の教育環境の充実に尽力され、青少年の健全育成に寄与。
江口博さん(栗原中央一丁目)
多彩な文化活動の振興に尽力され、市民文化の向上に寄与。
杉山美子さん(相模が丘五丁目)
青少年補導員として非行の防止と社会環境の健全化に尽力され、青少年の健全育成に寄与。
曾根秀臣さん(海老名市東柏ヶ谷六丁目)
青少年指導員として非行の防止と社会環境の健全化に尽力され、青少年の健全育成に寄与。
鈴鹿長宿(やし保存会入)

谷一丁目)
伝統芸能である囃子の保存、継承に尽力され、地域文化の向上に寄与。
剣持弘子さん(入谷四丁目)
私設文庫を通じて地域の読書普及に尽力され、青少年の健全育成に寄与。
新田宿風連(新田宿)
地域の伝統行事である大凧揚げの保存、継承に尽力され、地域文化の向上に寄与。
皆原地区社会福祉協議会(入谷五丁目)
小学校の体験学習である米作り指導に尽力され、学校教育の充実に寄与。

感謝状贈呈



社会福祉に深い理解を示され、軽自動車一台、防炎用車いすトイレ二台、レスキューリヤカー二台、組立式ベッド六台を寄贈
社団法人神奈川県トラック協会相模支部(相模が丘一丁目)
交通安全に深い理解を示され、毎年、交通安全横断旗、横断指示旗を寄贈

国際交流の輪 広げよう! 市国際交流協会 会員募集

市国際交流協会では、市民生活の中に国際交流の輪を広げようと、新規会員を随時募集しています。

同協会は、姉妹都市である米国スミナ市との交流をはじめ、キャンプ座間の米国人や外国籍市民と、スポーツや外国人講師による料理教室などによる交流を実施しながら、国際相互理解の推進と国際親善の促進を目指し活動しています。



皆さんも同協会の活動に参加して、国際交流の輪を広げてみてはいかがでしょうか。詳しくは、担当にお問い合わせください。
年会費 個人会員 二千元
円、団体会員 一万元
担当 市国際交流協会事務局(涉外課内)
☎046(252)8307
☎046(255)3550

住宅需要実態調査にご協力を!

国土交通省が主管する住宅需要実態調査が、12月1日を基準日に実施されます。この調査は、皆さんが住宅についてどのように考えているかなどを伺い、国や地方公共団体の住宅施策の資料とするものです。

対象となった世帯には、11月24日(月)から12月7日(日)までの間に、県知事が任命した調査員がお伺いして、調査票の配布・回収をします(回収は12月1日(月)から)。

回収した調査票は、調査目的以外に使用することを禁じられていますので、調査の趣旨をご理解いただき、ご協力をお願いします。

担当 都市計画課 ☎046(252)7376 ☎046(252)0220

人権問題講座

児童虐待防止

市では、12月4日から10日までの「人権週間」にちなみ、人権問題講座を開催します。

身近で起こり得る人権問題について、理解し認識を深めていただくとう実施するものです。皆さんの積極的な参加をお待ちしています。

とき 12月4日(木)午後1時30分~3時30分
ところ 市民文化会館(ハーモニーホール座間)大会議室
テーマ 児童虐待の現場から
講師 厚木児童相談所児童福祉司 阿部司さん
定員 60人(先着順)
申込方法 直接または電話かファクスで担当へ
保育 あり(11月25日(火)までに要予約)
担当 市民生活課 ☎046(252)8158 ☎046(255)8550

市民芸術祭プログラム

【展示部門】
絵画(日本画・洋画・版画)
とき 11月27日(木)~30日(日)午前9時30分~午後5時(27日は午後1時から、30日は午後4時まで)
ところ 市民文化会館(ハーモニーホール座間)1階ギャラリー
写真
とき 11月28日(金)~30日(日)午前9時30分~午後5時(30日は午後4時まで)
ところ 市民文化会館(ハーモニーホール座間)2階大会議室
【催し物部門】
民謡大会
とき 11月30日(日)午前9時40分~午後6時
ところ 市民文化会館(ハーモニーホール座間)1階小ホール
市民音楽祭(合唱の部)
とき 12月6日(土)午後0時45分~
ところ 市民文化会館(ハーモニーホール座間)1階小ホール
演劇部門公演(青少年芸術祭参加)
とき 12月7日(日)午後1時~
ところ 市民文化会館(ハーモニーホール座間)1階小ホール
出演団体 ざま座、TEAM MISS CAST、ARROW、劇団アスカ、劇団雲、演劇工房WA!
入場 自由
担当 生涯学習課 ☎046(252)8476 ☎046(252)4311

育児~ひとりで悩まないで ところの育児サロン



「女性は結婚して子どもを産んで一人前」「母性は女性が持って生まれた本能」「子どもは3歳まで母親の手で育てなければ」というような「神話」に縛られて、一人で子育てに悩んでいる。そんな方は、ぜひ参加してください。もっと子育てを楽しみたい方、孫育てに参加したい方もぜひ一緒に!

とき 11月20日(木)午前10時~正午
ところ 市民健康センター多目的ホール
テーマ 産む?産まない?そして子育ては?
講師 フリーライター 大橋由香子さん
保育 あり(要予約、子ども一人につきおやつ代100円)
申込方法 直接または電話かファクスで担当へ
担当 生涯学習課 ☎046(252)8472 ☎046(252)4311



みんなの健康



担当 市民健康課 保健係 ☎046(252)7225 予防・医療係 ☎046(252)7213 リハビリ係 ☎046(252)7317 046(252)7043

ポリオ(急性灰白髄炎) 予

対象	とき	
	1日~15日生まれ	16日~末日生まれ
1・2月生まれ	11月20日(木)	
2月生まれ	11月17日(月)	

受付時間 = 午後1時15分~2時15分(時間厳守)
ところ = 市民健康センター 対象 = 生後3カ月~7歳6カ月未満(なるべく18カ月までに) 指定日厳守

ツベルクリン反応検査とBCG 予

対象	とき	
	ツベルクリン	BCG
6月1日~15日生まれ	11月19日(水)	11月21日(金)
6月16日~30日生まれ	11月25日(火)	11月27日(木)
8月1日~15日生まれ	11月26日(水)	11月28日(金)
8月16日~31日生まれ	12月1日(月)	12月3日(水)
6月、8月生まれ	12月2日(火)	12月4日(木)

受付時間 = 午後1時15分~2時15分(時間厳守)
ところ = 市民健康センター 対象 = 生後3カ月~4歳未満(なるべく1歳までに)
ツベルクリン反応検査の結果、陰性の場合はBCGを接種し、陽性の場合は再検査します。

1歳児歯びいパースデー(むし歯予防)教室 保

とき = 12月11日(木) 午前9時30分~9時45分受け付け
ところ = 市民健康センター 内容 = むし歯予防について 対象 = 1歳~1歳1カ月児(第1子に限る)
定員 = 先着30人 持ち物 = 母子健康手帳、歯ブラシ 申込方法 = 電話予約

第1回リハビリテーション講演会

とき 12月10日(水) 午後2時~(午後1時30分~受け付け)
ところ 総合福祉センター(サニープレイス座間)3階多目的ホール
内容 介護保険、介護予防にかかわる住宅改修の実例
講師 聖テレジア病院作業療法士 伊藤公一さん
参加費 無料
申込方法 12月5日(金)までに電話かファクスで担当へ
担当 市民健康課 ☎046(252)7317 046(252)7043

ペットのマナーを守りましょう!

市には犬猫のふんの放置や放し飼い、捨て犬、捨て猫など、ペットに関する苦情が数多く寄せられています。
ごく一部の飼い主の道徳意識の欠如が、地域の皆さんに多大な迷惑を掛けています。
ペットを飼っている方やこれから飼おうとする方は、動物の本能や習性を理解した適正な方法で、最後まで愛情と責任を持って飼育しましょう。また、次の点には特に注意して、清潔で快適な環境づくりを心掛けてください。
放し飼いはしない
犬を散歩させるときは引き綱を付け、ふんは必ず持ち帰って始末する
犬には鑑札を付ける
担当 市民健康課 ☎046(252)7213 046(252)7043

赤ちゃん教室 保

とき = 11月20日(木) 午前10時~11時30分 ところ = 市民健康センター 内容 = 離乳食の作り方・すめ方、子どもの発達や予防接種について 対象 = 生後5カ月~6カ月児とその保護者 定員 = 先着30人 持ち物 = 母子健康手帳、離乳食用スプーン 申込方法 = 電話予約

発達相談 リ

とき = 12月5日(金) 午前9時~正午 ところ = 市民健康センター 内容 = 乳幼児期の運動発達面での心配についての理学療法士による相談 対象 = 生後4カ月~1歳6カ月児 申込方法 = 電話予約



救急診療 予

電話を掛ける場合は番号をお確かめの上、お間違えないように!

診療科目	電話番号	診療場所	受付時間
小児科	☎046(255)9933	休日急患センター (市民健康センター1階)	午前9時~11時45分、午後2時~4時45分
内科	☎046(252)9090		
歯科	☎046(252)8217		
耳鼻咽喉科	☎042(756)9000	相模原南メディカルセンター(相模原市相模大野)	午前9時~11時30分、午後1時30分~4時30分
外科・婦人科・眼科	☎046(251)0119	消防テレホンサービス(左記)でご確認ください。	午前9時~正午、午後2時~5時(診療時間)
夜間			
診療科目	電話番号	診療場所	受付時間
小児科	☎046(255)9933	休日急患センター (市民健康センター1階)	月曜~金曜日 : 午後7時~9時45分 土曜・日曜日、祝日 : 午後6時~9時45分
内科	☎046(252)9090		
外科	☎046(251)0119		
深夜			
診療科目	電話番号	診療場所	診療時間
小児科	☎046(255)9933	小児救急情報センター(左記)でご確認ください。	午後10時~翌朝午前7時(重病の場合は午前8時)
内科・外科	☎046(251)0119	消防テレホンサービス(左記)でご確認ください。	午後10時~翌朝午前8時

聴覚障害者専用問い合わせ ☎046(251)5263

保健福祉事務所からのお知らせ

問い合わせ先 厚木保健福祉事務所 ☎046(224)1111

分煙実践フォーラム~最新たばこ事情と分煙 県央版~

とき = 12月1日(月) 午後2時~4時30分 ところ = 県厚木合同庁舎新館AB会議室 内容 = 講演(「たばこ問題の本質とその対策」~今、私たちにできること~)とフォーラムディスカッション 申込方法 = 11月28日(金)までに直接・電話で予約

難病患者・家族のつどい

とき = 12月11日(木) 午後2時~4時 ところ = 県厚木合同庁舎本館3階会議室 内容 = 交流会と情報交換 対象 = 難病(特定疾患)患者とその家族 申込方法 = 当日の午前中までに直接・電話で予約

専門医による精神保健相談

とき = 12月1日(月) 17日(水) 24日(水) 25日(木) いずれも午後1時30分~4時 ところ = 厚木保健福祉事務所 総合福祉センター(サニープレイス座間) 内容 = 心の病気の治療や社会復帰などの相談、アルコール・薬物・シンナーなどの依存症の相談 申込方法 = 電話予約

こここフェスティバル ボランティア募集

市障害者団体連合会では、12月7日に開催する第3回こここフェスティバルの会場設営(テント張りなど)に協力していただけるボランティアを募集します。
とき 12月6日(土)、7日(日)
申込方法 12月2日(火)までに担当へ
担当 市障害者団体連合会事務局(市社会福祉協議会内) ☎046(266)2001 046(266)2009

育児相談 保

とき	ところ	受付時間
11月21日(金)	市民健康センター	午前9時30分~10時30分
11月28日(金)	北地区文化センター	

内容 = 身体測定と食事・発達状態・しつけの相談 持ち物 = 母子健康手帳 申込方法 = 直接会場へ

成人・老人健康相談 保

とき	ところ	受付時間
11月25日(火)	市民健康センター	午前9時30分~10時30分
11月27日(木)		

内容 = 身体測定、尿検査、血圧測定、体脂肪測定と相談 持ち物 = 健康手帳 申込方法 = 直接会場へ

個別健康相談 保

とき = 12月9日(火) 午前10時~10時45分、午前10時45分~11時30分 ところ = 市役所1階市民健康課 内容 = 健康全般についての栄養士・保健師による相談 持ち物 = 健康手帳(お持ちでない方には当日発行) 申込方法 = 電話予約

老人性痴ほうの相談

とき = 12月3日(水) 午後1時30分~4時 申込方法 = 電話予約

栄養専門相談

とき = 12月2日、16日いずれも火曜日午前9時30分~午後4時 内容 = 病気のある方などの食事相談 申込方法 = 電話予約

大人の歯ぐき検診

とき = 12月22日(月) 午後1時30分~2時 内容 = 歯と歯ぐきの健康を保つための検診とブラッシング指導 対象 = 20歳~39歳 申込方法 = 電話予約

障害児歯科相談

とき = 12月4日(木) 午後1時30分~2時 対象 = 心身に障害のある6歳未満の幼児 申込方法 = 電話予約

子ども専門相談

とき = 12月4日(木) 午後1時~2時 内容 = 小児科医、臨床心理士、理学療法士などによる子どもの発育・発達、子育ての相談 申込方法 = 電話予約

子ども整形外科相談

とき = 12月25日(木) 午後1時~2時 対象 = 18歳未満で心配のある方 申込方法 = 電話予約

Eイズ無料検査

とき = 毎週月曜日午後1時30分~3時受け付け(電話相談は随時) 申込方法 = 電話予約

外国籍県民結核健康診断

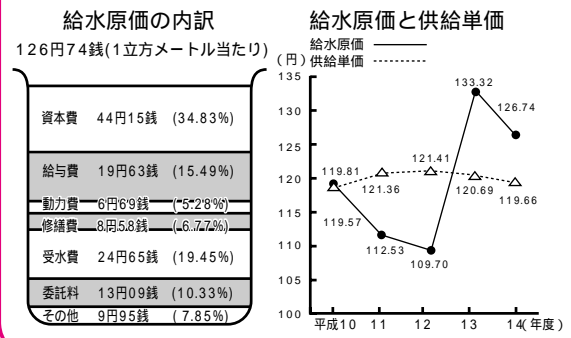
とき = 毎週水曜日午前9時~10時30分 費用 = 無料 申込方法 = 直接会場へ

地域福祉ふれあい基金へ
三万二千七百七十円
川崎歌謡友の会 四十
奈川(株)赤原製作所 三
円(株)三蔵商事(株) 三
十萬円 三蔵商事(株) 三
七萬四千八百円(社) 神
奈川県不動産取引業協会
相模南不動産業協同組合
市社会福祉協議会へ
二十萬円 三蔵商事(株)

善意の
ともしび
(敬称略)

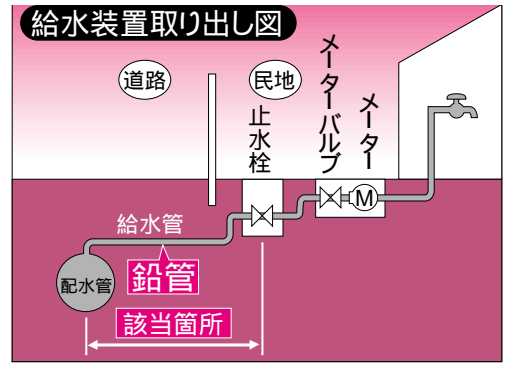
水道水1立方メートル当たりの価格

地下水（一部県より受水）をくみ上げ、皆さんの家庭に水を送るまでの生産コストを給水原価とい...
また、水を供給したときの販売価格を供給単価とい...
平成14年度の給水原価は、1立方メートル当たり126円74銭（左下グラフ参照）、供給単価は119円66銭で、給水原価と供給単価の差額は7円8銭でした。



水道の取り出し管に鉛管を使用しているご家庭へ

水道部では、配水管の敷設替えや漏水修理などの際に、まれに微量の鉛が溶け出すことがあります。通常の使用状態ならば水質的には問題ありませんが、より安全に使用していただくために、朝や旅行などで長時間水を使用しなかった後に最初に使用する水は、バケツ1杯程度を飲用以外に使用してください。



水道料金の納付を忘れずに

期限を過ぎても水道料金の納付が済んでいない方には、督促状（緑色のはがき）または催告状（だいたい色のはがき）を送付しています。これらが届きましたら、至急担当窓口または出張所などで納入通知書記載の金額を納付してください。また、お手元に納入通知書が無い場合は、再度送付しますので担当へご連絡ください。

悪質な訪問販売に気をつけて！

最近、水道部職員や市から依頼を受けた業者を装い、必要のない工事や検査、物品の販売などをして、高額な料金を請求する悪質な訪問販売の被害が増えています。市では、物品の販売は一切していません。また、市から委託された業者が水道メーターの交換や、漏水調査などで訪問する際は、必ず市発行の身分証明書を携帯していますのでご確認ください。訪問者や水質などに不安がある場合でも担当へご連絡ください。正当な訪問販売の場合でも必ず見積りを取り、別途請求がないかどうか料金を明らかにしてから、納得した上で契約しましょう。

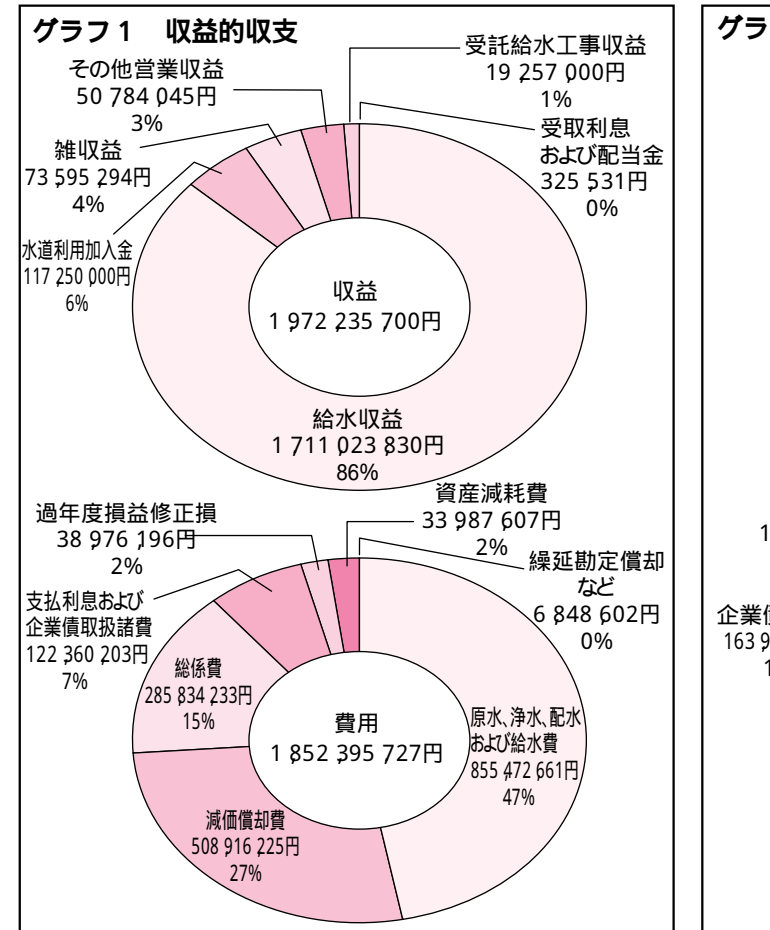
収益的収支の決算は、グラフ1のとおりです。収入の合計は、十九億七千二百三十九万五千七百二十五円。給水収益が全体の八六パーセントを占め、次いで水道利用加入金、雑収益、その他営業収益となりまし...
この収入を前年度と比較すると、一六・五パーセントの減となつています。これは、受託給水工事が発生しなかつたこと、水道利用加入金の減少、特別利益（固定資産売却益などの通常の経営活動に伴わない利益）が無かつたことなどによるものです。

資本的収支の決算は、グラフ2のとおりです。収入の合計は五千三百三十三万五千一百一十円。内訳は、負担金が九八パーセントを占めています。支出の合計は、十億五千九百七十八万三千三百三十九円。内訳は、配水設備工費が八三パーセントを占め、次いで企業債償還金、メーター費となつています。前年度と比較すると四億三千四百五十五万五千八百四十四円、七・八パーセントの増となつています。これは、配水管敷設工事などの増加によるものです。

資本的収入額が資本的支出額に対して不足する九億四千七百一十六万三千三百三十九円。これは、減価償還金（企業債償還のための積立金）および過年度分損益勘定留保資金（減価償却費、繰延勘定償却資産減耗費などの現金支出が不要な費用を累積した資金）などで補てんしました。なお、平成十四年度末における企業債の未償還元金

表4 平成14年度末の未償還元金および利息（単位：千円）

Table with 5 columns: 借入先, 借入額, 未償還元金, 利息, 計. Total amount is 3,265,726 thousand yen.



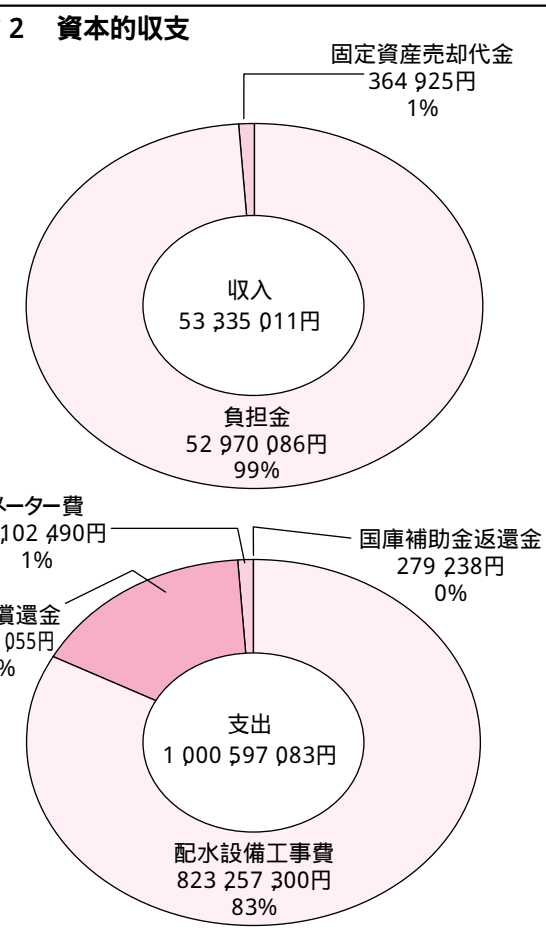
用語解説(グラフ1) 給水収益: 水道料金収入。水道利用加入金: 新規給水申込者などから徴収する負担金。雑収益: 水道用地の貸付料など。その他営業利益: 給水収益、受託給水工事業収益以外の収益。受託給水工事業収益: 委託された給水装置の新設や修繕などの工事による収益。原水、浄水、配水および給水費: 地下水をくみ上げ、各家庭などに送るまでに掛かる費用。減価償却費: 建物や施設などの価値の減少を各年度ごとに配分した費用。総係費: 事務や水道料金の徴収などに掛かる経費。支払利息および企業債取扱諸費: 借入金の利息など。

平成十四年度水道事業決算報告

九月定例市議会において、平成十四年度水道事業会計の決算が認定されました。消費税および地方消費税を除く決算額は、収入総額約二十億一千五百五十七万七千二百三十九円、支出総額約二十八億五千九百九十二万二千九百九十二円。この水道事業会計の本身は、水道事業の経営活動に関する費用の収支である「収益的収支」と水道施設の整備拡充にかかわる費用の収支である「資本的収支」の二つに分かれています。

占めています。前年度と比較すると、千九百四十万八千二百二十七円、二・六・七パーセントの減となつています。これは、配水管および消火栓新設工事負担金、補助金などの減少によるものです。支出の合計は、十億五千九百七十八万三千三百三十九円。内訳は、配水設備工費が八三パーセントを占め、次いで企業債償還金、メーター費となつています。前年度と比較すると四億三千四百五十五万五千八百四十四円、七・八パーセントの増となつています。これは、配水管敷設工事などの増加によるものです。

および利息は、表4のとおりです。当年度における消費税および地方消費税の納付額は、千三百二十九万四千三百円でした。



用語解説(グラフ2) 過年度損益修正損: 過年度の収入や収入見込額を減額修正した際の損金。資産減耗費: 建物などを取り壊す際の工事費など。繰延勘定償却等: 開発費など長期にわたる価値を生み出す費用を配分した費用。固定資産売却代金: 使用不能メーターなどの売却代。国庫補助金返還金: 過年度において収入した国庫補助金の精算による返還金。配水設備工費: 水道管などの敷設にかかわる費用。企業債償還金: 借入金の元金償還額。メーター費: 水道メーターの購入代。

特集 いつまでも「ざまの水」を守り続けるために

表1 給水実績. Table with 5 columns: 区分, 年月, 単位, 12年度, 13年度, 14年度. Data for population, water supply, and per capita supply.

表2 水質試験結果. Table with 4 columns: 検査項目, 水質基準および単位, 第1配水場系, 第2配水場系, 相模が丘配水場系. Lists various water quality parameters and their compliance status.

本市の水道の現状は、市では、キャンブ座間を除くほぼ市内全域に、一日平均約四万一千立方メートルの水を供給しています。使用用途は、約八六パーセントが家庭用、残りの約一四パーセントが営業用と工場用などです。給水人口は十三万七千三百四十三人で、水道普及率は九二・七パーセントです。市民一人当たりが使う水量は一日平均約三百八リットルで、生活様式の変化などから年々減少

安全な水を届けるために。市では、皆さんに安全でおいしい水をお届けするために、水道法に基づく水質基準である「健康に関する二十九項目」-水道水が有すべき性状に関する十七項目

Table with 4 columns: 検査項目, 水質基準および単位, 第1配水場系, 第2配水場系, 相模が丘配水場系. Continuation of water quality test results.

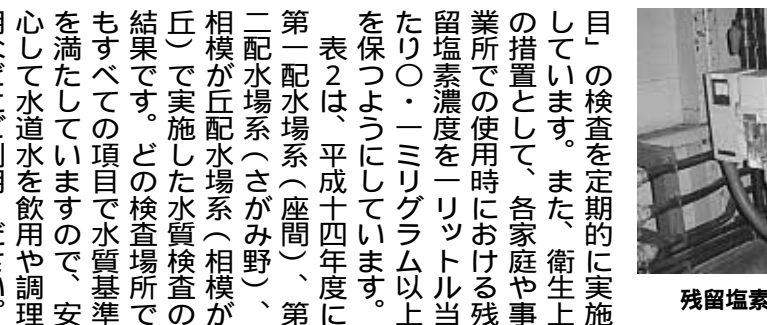
健全な運営を目指して。現在、水道事業の収入の根幹となる水道料金収入が使用量の減少などで下がる傾向にあるほか、水道料金の滞納が少ずつ増加しています。このことから、水道事業の財政運営は、今後厳しくなっていくことが予想されます。市では、これまで事務事業や職員配置の見直し、業務の委託化などによる経費の節減や、徴収態勢の強化による収入の確保を進めてきました。これからも企業会計として経営意識を徹底し、より一層の推進的・効果的な財政運営の維持に努めますので、皆さんのご理解とご協力をお願いします。

表3 耐震工事実績. Table with 4 columns: 配水池名, 工事場所, 有効容量, 施工年度. Lists reservoir renovation projects.



昭和三十年一月に給水を開始した水道事業は、間もなく五十年を迎えようとしています。この間、水道事業は拡大を続ける一方、水源となる地下水の保全に重要な役割を果たす山林や田畑の多くは、住宅などに姿を変えました。また、浄水器やペットボトル入りのミネラルウォーターの普及など、人々の水に対する意識も大きく変化しました。

本市の水道の現状は、市では、皆さんに安全でおいしい水をお届けするために、水道法に基づく水質基準である「健康に関する二十九項目」-水道水が有すべき性状に関する十七項目



災害時にも安定した水の供給を。平成七年に発生した阪神・淡路大震災を契機に、大規模地震から水道を守るため、水道施設の耐震基準・工法が見直されました。これをきっかけに、配水池の耐震が必要施設について調査し、平成十二年度から順次耐震改良工事を実施して

健全な運営を目指して。現在、水道事業の収入の根幹となる水道料金収入が使用量の減少などで下がる傾向にあるほか、水道料金の滞納が少ずつ増加しています。このことから、水道事業の財政運営は、今後厳しくなっていくことが予想されます。市では、これまで事務事業や職員配置の見直し、業務の委託化などによる経費の節減や、徴収態勢の強化による収入の確保を進めてきました。これからも企業会計として経営意識を徹底し、より一層の推進的・効果的な財政運営の維持に努めますので、皆さんのご理解とご協力をお願いします。

広報 ざま

【座間市のお知らせ】

11.15

平成15年(2003年)11月15日発行
 座間市企画部市民情報課編集
 〒228-8566 神奈川県座間市緑ヶ丘1-1-1
 ☎046(255)1111(代) ☎046(255)3550
 URL: http://www.city.zama.kanagawa.jp/
 ☎ : http://www.city.zama.kanagawa.jp/m/

市と市統計調査員協議会では、小・中学生に統計調査の重要性を理解してもらうために、毎年「統計グラフコンクール」を実施しています。

十六回目となる今回も、市内小・中学生から九十点の力作が寄せられました。どの作品も観察や資料集めなどの努力の成果が、工夫

小さな疑問

統計グラフで

大きな発見!!

第16回統計グラフコンクール入賞作品発表



第二部市長賞 矢嶋紗也加さんの作品
「聞いてみた!! 戦争のことを...」



第一部市長賞 三友かんなさんの作品
「ちらしがいっぱい!」



第三部市長賞 杉山ちしおさんの作品
「下流なほどきれいになる不思議な座間市の川」



を凝らした色彩豊かなグラフに見事に描かれています。入賞したのは、次の皆さんです。(敬称略)

第一部(小学1~3年生)
 市長賞 三友かんな(相模野小三年生)
 武台東小三年) 市議会議長賞 角田彩(相模野小三年) 教育長賞 森脇健太(入谷小二年) 市統計調査員協議会長賞 伊藤遼太郎(栗原小二年) 佳作 寺島綾音(入谷小一年)、関根朋実(相模野小一年)

ばりが丘小五年) 市議会議長賞 岩堀慧太(座間小六年) 教育長賞 木尾昇汰(座間小五年) 市統計調査員協議会長賞 杉山光(中原小四年) 佳作 杉本朱理(相模野小四年)、小野寛子(立野台小四年)、石田達丈(旭小四年)、内田大貴(東原小五年)

第三部(中学生)
 市長賞 杉山ちしお(栗原小三年) 市議会議長賞 大矢英果(南中三年) 教育長賞 小野寿子(座間中二年) 市統計調査員協議会長賞 杉山道(西原中一年) 佳作 木尾圭佑(座間中一年)、弓場めぐみ(南中二年)、杉山和彦(東中三年)、生見知暉・三浦正寛(西原中一年)

員協議会長賞 杉山道(西原中一年) 佳作 木尾圭佑(座間中一年)、弓場めぐみ(南中二年)、杉山和彦(東中三年)、生見知暉・三浦正寛(西原中一年)

企画政策課 担当 046(252)8379 046(255)3550

知らせよう 統計グラフで 大事なことを 第16回市統計グラフコンクール入賞作品展示会

上記で紹介しました入賞作品の展示をします。この夏、小・中学生が考え、感じて、調べた成果をどうぞご覧ください。

とき 11月25日(火)~12月5日(金) 午前8時30分~午後5時 (土曜・日曜日を除く)
 ところ 市役所1階市民ホール

第52回県統計グラフコンクール 相模が丘小学校6年生加藤茜さんが入賞!

市統計グラフコンクールに先立ち実施された県統計グラフコンクールにおいて、相模が丘小学校6年生の加藤茜さんが神奈川県情報・統計教育研究協議会長賞を受賞しました。加藤さんは11月29日に開催される「神奈川県統計大会」で表彰を受けることになっています。

市内の小・中学生がこのコンクールで入賞するのは、2年ぶりのことです。小・中学生の皆さん、加藤さんに続く受賞者が出ますように、来年も多くの力作をお待ちしています。



加藤茜さんの作品
「おいしい! 座間の水 ~飲もう水道水~」

第28回

青少年創意くふう展覧会

去る十月三日から五日まで、市民文化会館において「青少年創意くふう展覧会」が開催され、市内の小・中学生が工夫を凝らした応募作品三百二十三点の中から、次の皆さんが入賞しました。(敬称略)

市長賞 「おじいちゃんの一石二鳥グッズ」 小山竜也(入谷小五年) 教育長賞 「ふりはじめ酸性雨がたんたん集める」 杉山光(中原小四年) 議長賞 「つめきりゆびサック」 櫻井祥梧(入谷小二年) 商工会長賞 「二段スボイト」 赤羽竜空(相模が丘小三年)

工業会長賞 「プラスチール・アルミ簡単判定器」 杉山道(栗原中一年) 企業賞 「太ようけいのなかつまたち」 村松貴志(座間小二年) 優良賞 松平絵里佳(相模台東小五年)、落合花梨(東原小五年)、佐藤壮介(座間中一年)、中村周平(座間中一年)、齋藤真(座間中一年)

なお、入賞作品は、十一月十六日(日)まで、かながわサイエンスパークで開催される第六十二回神奈川県青少年創意くふう展覧会に出品されます。県展覧会に関するお問い合わせは、



第28回座間市青少年創意くふう展覧会表彰式

担当 産業課
 ☎046(252)7604
 ☎046(252)7616

(社)発明協会神奈川県支部
 ☎045(633)5055



こんにちは 赤ちゃん

とよさわ じょう 豊澤 城ちゃん H15.2.7生まれ 男 さがみ野1丁目
 おの あきら 小野 見来ちゃん H14.9.11生まれ 男 西原東2丁目
 はやはら まさたか 早原 将鷹ちゃん H14.9.27生まれ 男 さがみ野1丁目
 きたい あいり 北井 愛梨ちゃん H14.10.21生まれ 女 入谷5丁目
 つちや ゆりえ 土屋 友梨恵ちゃん H15.4.29生まれ 女 ひばりが丘3丁目
 くらき みほ 黒木 美帆ちゃん H14.8.20生まれ 女 立野台3丁目
 いしはし だいき 石橋 大輝ちゃん H15.4.20生まれ 男 相模が丘3丁目
 むらおか じゅんき 村岡 純伎ちゃん H14.11.14生まれ 男 相模が丘4丁目