



- スカイアリーナ座間第1期スポーツ教室(2面)
- みんなの健康(3面)
- 介護保険が変わります(4・5面)
- ぞまインフォメーション(6・7面)
- 大凧まつりの凧文字を募集(8面)



# 気を付けて!!

## あの手この手の悪質商法

市では、消費生活に関するさまざまな相談を受けする「消費生活相談」を、毎週月曜から金曜日まで開設しています(偶数月の第二水曜日は午後のみ)。昨年、市に寄せられた相談件数は、四月から十二月までの間で六百八十六件でした。相談内容の多くは、悪質商法に関するもので、その中でも架空請求やインターネットトラブルの相談が多くを占めました。年々手口が巧妙になる悪質商法の被害に遭わないためには、日ごろから正しい知識や情報を身に付けておくことが大切です。

もし被害に遭ったり、遭いそうになったりした場合、一人で悩まず、そして諦めずにすぐに市の消費生活相談にご連絡ください。

担当 広聴相談課

☎046(252)8218  
☎046(255)3550

### 悪質商法撃退七カ条

- ①不審に思ったときは、玄関や家の中に業者を入れない
- ②話をする前に相手の身分と用件をしっかりと確認する
- ③「おいしい話」や「甘い誘い」には乗らない
- ④必要がないときは、はっきりとした態度で「いらない」と断る
- ⑤身に覚えのないはがきや電話には絶対に返事をしない
- ⑥必要のないアンケートなどで、むやみに個人情報を教えない
- ⑦迷ったときは、即断せずに身近な人などに相談する

### 被害を防ぐために

悪質商法による被害を防ぐには、まずは契約や購入の前に、それが自分の生活に本当に必要な物なのか、価格は適正なのかなどを十分に検討することが大切です。また、業者の説明をただ聞くだけではなく、資料や契約書にもよく目を通し、納得のできる契約内容なのかを必ず確認してください。しつこく契約を迫られたからといって、焦る必要はありません。いらぬときは、はっきりとした態度で「いりません」と断りましょう。「悪質商法の被害に遭わないためにも、日ごろから上記の「悪質商法撃退七カ条」や下表の「こんな悪質商法にご用心!!」を参考に、万が一に備えましょう。

### ご存知ですか クーリング・オフ制度

クーリング・オフとは、訪問販売やキャッチセールス、電話勧誘などの特定の取引で契約をした後、冷静になって考え直して「契約をやめたい」と思ったら、契約日を含めて八日以内(内容によっては二十日以内まで有効)であれば、契約の解除をすることができ、消費者保護制度の一つです。

クーリング・オフの通知は、口頭や電話ではなく、必ず書面で申し出てください(下図参照)。なお、販売方法や契約内容(サービス)によっては、クーリング・オフが適用されない場合があります。詳しくは、担当にお問い合わせください。

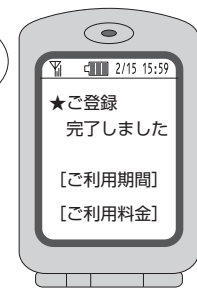
### 最終通告

「情報料未納分」について……  
指定の裁判所へ……  
差し押さえ……  
早急にご連絡ください。

○×債権回収センター

架空請求

払わないといけないの?



ワンクリック詐欺

### 困ったときは迷わず相談を

市の消費生活相談には、毎日のように「高額な商品の契約をしてしまった」とか「身に覚えのない請求書が届いた」などの相談が寄せられています。

悪質商法のトラブルに巻き込まれたときや、クーリング・オフの方法が分からない場合は、一人で悩まず、できるだけ早く身近な人に相談しましょう。速やかに行動することが、問題解決のためにはもっとも大切です。

なお、市では専門の相談員による「消費生活相談」を開設していますので、お困りのときは気軽に相談ください(左記参照)。



相談コーナー

### 消費生活相談

直通電話 ☎046(252)8490

○とき 毎週月曜～金曜日午前9時30分～正午、午後1時～3時30分(偶数月の第二水曜日は午後のみ)

○ところ 市役所3階広聴相談課

### クーリング・オフは必ず書面で通知を!

《はがきで出す場合の記入例》

<p>契約解除通知書</p> <p>申込(契約)日 ○○年○○月○○日</p> <p>販売会社名 ○○○○</p> <p>商品名 ○○○○</p> <p>商品価格 ○○○○円</p> <p>担当者名 ○○○○殿</p> <p>右記日付の申し込みを撤回(または契約を解除)します。</p> <p>○○年○○月○○日</p> <p>神奈川県○○市○○丁目○○番○号</p> <p>座間 太郎 印</p> <p>(裏面)</p>	<p>郵便はがき</p> <p>〒○○○○○</p> <p>〇〇県〇〇市〇〇丁目〇番〇号</p> <p>〇〇株式会社</p> <p>代表者 殿</p> <p>(表面)</p> <p>★重要ポイント★</p> <p>◎必ず配達記録郵便で出す</p> <p>◎必ずはがきの両面をコピーし保存する</p> <p>◎クレジット払いの場合は、信販会社へも通知を出す</p>
---------------------------------------------------------------------------------------------------------------------------------------------------------------------------------------------------------------------	---------------------------------------------------------------------------------------------------------------------------------------------------------------------------------------

### こんな悪質商法にご用心!!

名称	主な商品・サービス	特徴
点検商法	シロアリ駆除、耐震補強工事、布団など	無料点検などと言って家の中を点検し、事実と異なることを言って不安にさせ、工事などの契約を迫る。
催眠(SF)商法	羽毛布団・電気治療機器、健康食品など	閉め切った特設会場に人を集め、日用品などを無料で配った後に、会場の雰囲気や盛り上げて、高額な商品を売りつける。
キャッチセールス	エステ、語学教材、美術品、化粧品など	路上で声を掛けられて営業所などに連れて行かれ、契約しない限り帰れないと思わせて契約を迫る。
アポイントメントセールス	絵画、アクセサリ、各種会員権など	「あなただけは特別!」などと有利な条件を強調して電話で営業所などに呼び出し、商品の購入や契約を迫る。
かたり商法	消火器、水道管清掃など	「消防署の方から来ました」などと、あたかも公的機関の職員や関係者と思わせて商品を売りつける。
マルチ商法	健康食品、化粧品、浄水器など	「販売員を増やせばあなたの儲けになる」などと誘って販売員にさせ、加盟料や商品購入などの負担をさせる取引。
振り込め詐欺	金銭(示談金・賠償金)	家族などを装い、交通事故や痴漢などの示談金を名目に今すぐ必要だからと、お金の振り込みを要求してくる。
架空請求・不当請求	金銭(情報料)	利用した覚えのないアダルトサイトの情報料などを、「〇×債権回収センター」などの名で、手紙やはがき、電子メールを使い請求してくる。
ワンクリック詐欺	金銭(情報料)	携帯電話やパソコンなどで受信した迷惑メールにあるURLをクリックすると、突然「登録しました」と表示され、不当な料金を請求される。

## 協働のまちづくりを目指して

その6



「協働」とは、市民と行政が相互の理解と信頼の下、目的を共有し、連携・協力して地域の公共的な問題の解決を目指すことです。

### 「学びたい」ニーズに応えるために

最近、生きがいや心の豊かさを求めるために「何かを学びたい」という人が増えています。

そのような皆さんの学習ニーズに応え、ボランティア活動によって学習者を応援するのが「ざま生涯学習コーディネーター連絡会」です。連絡会



は、講座の企画・運営をはじめ、ざま遊友クラブへの支援・協力、生涯学習宅配便講座のサポート、機関紙「アップル通信」の発行など幅広い活動を展開しています。昨年は市の委託を受け、会員の皆さんが企画から運営までを担当し、「まちづくり」の講座を開催しました。

皆さんがさまざまな学級や講座に参加することはもちろんのこと、生涯学習やボランティア活動に興味のある方は連絡会に参加してみたいかがあります。

担当 協働まちづくり課 ☎046(252)8237 ☎046(255)3550



リズムは口づてで

それが、いまだに小学校入学からや

う。

祭囃子―日本人の心に郷愁を誘うお囃子が、座間で盛んになったのは江戸時代の中ごろ。相模川や目久尻川沿いで、地区の神社の祭礼とともに発

展していった。ただ、耳伝承だったため、同じ曲でも地域ごとに多少の違いが出ている。

このちびっ子たちも中学へ進学すると、部活動や受験などでやめてしま

# ちびっ子ざまっ子



る子が増えた。山田会長は「耳で聞いて覚えていく訳だから、小さいときからの方がいい」という。譜面がないので「テンテテック」「ドンドンドン」など、お年寄りの口づてでリズムを刻むちびっ子たち。編成は五人囃子の笛、鉦に大太鼓1、小太鼓2が基本だが、最近では小太鼓2と拍子木を加えている。

## 平成18年度 スカイアリーナ座間第1期スポーツ教室

教室名	と き	対 象	定 員	受講料
フィットネス ヨガ	A 4月18日～6月20日の 毎週火曜日 全10回	午前10時～11時30分 午後1時～2時30分	18歳以上の方	各60人 4,000円
エアロビクス (保育あり)		午前10時～11時	100人	
親子体操 (保育あり)	4月19日～6月28日の 毎週水曜日 (5月3日を除く) 全10回	午前10時～11時30分	3歳以上 就学前の 幼児と保 護者	32組 5,000円
夜間 ビギナー エアロビクス	A (保育あり) 4月13日～6月22日の 毎週木曜日 (5月4日を除く) 全10回	午後7時～8時 午前9時25分～ 10時25分	18歳以上 の方	各100人 4,000円
B (保育あり)		午前10時50分～ 11時50分		
健康体操	4月14日～6月23日の 毎週金曜日 (5月5日を除く) 全10回	午前10時～11時30分	70人	4,500円
バドミントン初心者	4月20日～6月29日の 毎週木曜日 (5月4日を除く) 全10回	午前9時45分～ 11時45分	60人	6,000円
卓球初心者	4月21日～6月30日の 毎週金曜日 (5月5日を除く) 全10回	午前10時～11時30分	40人	5,500円
気功初心者			60人	4,500円
トランポリン	5月27日～6月24日の 毎週土曜日 全5回		小学生	30人 2,500円

○申込方法 往復はがきの往信用裏面に教室名、保育希望の有・無、住所、氏名(フリガナ)、年齢(学年)、電話番号、親子体操の申し込みまたは保育希望者は子どもの氏名・年齢を、返信用表面に住所、氏名、郵便番号を記入の上、2月28日(火)までの消印で〒228-0011相模台1-5971スカイアリーナ座間スポーツ事業班あて郵送(多数抽選:抽選結果は3月中旬に通知)

※申し込みは、はがき1枚につき一人とします。  
※ビギナーエアロビクスおよびエアロビクスで一人1教室、フィットネスヨガA・Bで一人1教室の申し込みとします。  
※市外在住者は、3月15日(水)から申し込み受け付け。午前10時から午後5時までに受講料を添え直接窓口へ(電話予約可。ただし1週間以内に窓口で手続きを)。

○保 育 ▽対象=2歳～就学前の幼児(ビギナーエアロビクスA・Bとエアロビクスは市内在住者に限る) ▽定員=各教室とも20人(多数抽選) ▽保育料=幼児一人につき1,500円

担当 市民体育館 ☎046(255)0077 ☎046(255)1188

### 農業用水路で冬期試験通水を実施

相模川左岸幹線用水路(農業用水路)において、冬期通水による用水路の活用を検討するための試験通水を実施します。

期間中は、水を流しますので気をつけてください。  
○実施期間 2月中旬～3月31日(金)  
担当 農政課 ☎046(252)7601 ☎046(255)3550

広告

## 環境のために、家族のために、太陽光発電のある暮らし、始めましょう。

# 省エネでエコライフ!! オール電化・耐震 無料診断

太陽光発電システム補助金申請代行受付(募集メ切2月20日)

5つの安心 自社保証 自社施工 専任担当 設置実績 無料点検

太陽光発電「ゼロエネルギー住宅」で省エネライフ!

自然のエネルギーで電気を作り、また売れる

- 工事が簡単に出来ますのでコストが安く済みます
- 屋根に太陽光パネルを設置しますと断熱材の役目にもなり、夏は涼しく、冬は暖かく過ごせます。
- 保証については、工事保証(自社保証10年)、太陽光発電システム出力保証

火も使わないオール電化省エネ生活

奥様が主役の台所にIHクッキングヒーターお湯がいつでも使えるエコキュート機

- ガラスタッチ式「天面操作」・油温度自動調節機能
- 光センサー搭載で安全性が進化
- NEWデザインのパワーサイン
- 音声ガイドで操作はかんたん
- 水なし両面焼き自動グリル



### 地震の備えは大丈夫?

阪神淡路大震災を教訓に、建物の耐震性の再チェックの必要性が叫ばれています。地震でなくなられた方の8割以上は建物の倒壊による圧死となっており、建物の倒壊を防ぐ事で皆様の被害を大きく軽減する事ができます。また、建物を建築する時の基準となる法律(建築基準法)は、大きな地震で被害を受けるたびに改正されているので、古い基準で建築されている建物については、現行の基準を満たしているかどうかの調査をお勧めいたします。

住まいのリフォーム 屋根・外壁から浴室・洗面・トイレなど K・Gネットの住宅総合リフォームにおまかせください。



環境を考慮のパートナー

株式会社 K・Gネット

TEL 042-710-2121 FAX 042-721-2980  
営業時間:9:00～18:00 24時間FAX・Mail受付  
県央営業所:座間市入谷5丁目1899-21

URL: <http://www.kg-n.co.jp>  
E-MAIL: [kg-n@ah.wakwak.com](mailto:kg-n@ah.wakwak.com)



# みんなの健康



担当 保健医療課 予 予防医療係 ☎046 (252) 7213 保 保健係 ☎046 (252) 7225 電 046 (252) 7043

## BCG接種 予

▽とき=2月22日(水)、28日(火)午後1時15分~2時15分受け付け(時間厳守)▽ところ=市民健康センター▽対象=平成17年11月生まれ(対象者には個人通知をします)

## 1歳児歯びいばすデー(むし歯予防)教室 保

▽とき=3月17日(金)午前9時30分~9時45分受け付け▽ところ=市民健康センター▽内容=むし歯予防について▽対象=1歳~1歳1カ月児(第1子に限る)▽定員=先着30人▽持ち物=母子健康手帳、歯ブラシ、コップ▽申込方法=電話予約

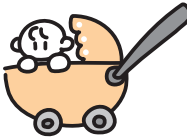


## 赤ちゃん教室 保

▽とき=3月9日(木)午前10時~11時30分▽ところ=市民健康センター▽内容=離乳食の作り方・すすめ方、子どもの発達や予防接種について▽対象=生後5カ月~6カ月児(第1子に限る)とその保護者▽定員=先着30人▽持ち物=母子健康手帳、離乳食用スプーン▽申込方法=電話予約

## 発達相談 保

▽とき=3月3日(金)午前9時~正午▽ところ=市民健康センター▽内容=乳幼児期の運動発達面での心配についての理学療法士による相談▽対象=生後4カ月~1歳6カ月児▽申込方法=電話予約



## 育児相談 保

▽とき=3月3日(金)午前9時30分~10時30分▽ところ=ひばりが丘南児童館▽内容=身体測定と食事・発育状態・しつけの相談▽持ち物=母子健康手帳▽申込方法=直接会場へ

## 「保健衛生のお知らせ」を配布



市では、平成18年度「保健衛生のお知らせ」(保存用)を、3月1日から自治会を通じて各世帯に配布します。この冊子では、平成18年度に実施する各種検診、予防接種、健康相談などの日程のほか、指定医療機関の一覧や医療助成制度を紹介しています。

なお、自治会に未加入の方には、市役所1階保健医療課および各出張所で配布しますのでご利用ください。

担当 保健医療課 ☎046(252)7225 電 046(252)7043

## 母親父親教室 保

とき	内容
3月1日(水) 午前9時15分~正午	栄養の話、妊娠中の生活、赤ちゃんとの触れ合い体験
3月4日(土)	産後の過ごし方と赤ちゃんの世話
3月6日(月) 午前9時30分~11時30分	歯の話、妊婦体操、お産の流れと呼吸法
3月11日(土)	赤ちゃんの沐浴、妊婦疑似体験、これからに向けて

▽ところ=市民健康センター▽対象=初めて出産する妊娠20週から31週までの方とその夫▽受講料=500円(テキスト代)▽持ち物=母子健康手帳、筆記用具▽申込方法=2月22日(水)までに電話で担当へ

## 救急診療 ※電話をかける場合は番号をお確かめの上、お間違えないように! 予

### ◆休日昼間

診療科目	電話番号	診療場所	受付時間
小児科(外科系を除く)	☎046(255)9933	休日急患センター (市民健康センター1階)	午前9時~11時45分、午後2時~4時45分
内科	☎046(252)9090		午前9時~11時45分、午後2時~4時30分
歯科	☎046(252)8217		午前9時~11時30分、午後1時30分~4時30分
耳鼻咽喉科	☎042(756)9000	相模原南メディカルセンター(相模原市相模大野)	午前9時~11時30分、午後1時30分~4時30分
外科・婦人科・眼科	☎046(251)0119	消防テレホンサービス(左記)でご確認ください。	午前9時~正午、午後2時~5時(診療時間)

### ◆夜間

診療科目	電話番号	診療場所	受付時間
小児科(外科系を除く)	☎046(255)9933	休日急患センター (市民健康センター1階)	月曜~金曜日 : 午後7時~9時45分 土曜・日曜日、祝日 : 午後6時~9時45分
内科	☎046(252)9090		午後6時~10時(診療時間)
外科	☎046(251)0119		消防テレホンサービス(左記)でご確認ください。

### ◆深夜

診療科目	電話番号	診療場所	診療時間
小児科(外科系を除く)	☎046(255)9933	小児救急情報センター(左記)でご確認ください。	午後10時~翌朝午前7時(重病の場合は午前8時)
内科・外科	☎046(251)0119	消防テレホンサービス(左記)でご確認ください。	午後10時~翌朝午前8時

※聴覚障害者専用問い合わせ先 ☎046(251)5263

## 麻しん・風しんの予防接種が変更

平成18年4月1日から、麻しん・風しんの予防接種が右表のとおり変更されますので、お間違いのないようご注意ください。



担当 保健医療課 ☎046(252)7213 電 046(252)7043

	変更前(平成18年3月31日まで)	変更後(平成18年4月1日から)
対象者	1歳~7歳6カ月未満	1期 1歳~2歳未満 2期 小学校就学前の1年間 ※2期の予防接種は麻しん・風しん混合ワクチンを接種した人、または麻しん・風しんの両方の予防接種を受けていない人、またはかかったことが無い人
接種できない人	麻しんにかかった人 風しんにかかった人	麻しんにかかった人 風しんにかかった人 麻しん・風しんの両方、またはどちらかを接種した人
接種方法	麻しんワクチン 1回 風しんワクチン 1回	麻しん・風しん混合ワクチン 2回 (1期・2期 各1回)

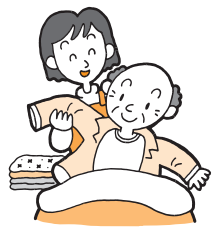
## 市要介護高齢者介護手当

市では、重度の介護が必要な高齢者を在宅で介護している方に、介護手当を支給します。

○対象 平成17年4月1日現在、市内に居住する65歳以上の方で、介護保険法における要介護状態区分4または5と認定されている方のうち、その要介護状態が平成17年4月1日から平成18年3月1日までの11カ月間継続している高齢者を、在宅で8カ月以上介護している同居の介護者

○手当額 年額10万円(一括支給)  
○申込方法 担当に備え付けの申請書に必要事項を記入の上、3月1日(水)~14日(火)に担当に提出

担当 長寿介護課 ☎046(252)7127 電 046(252)8238



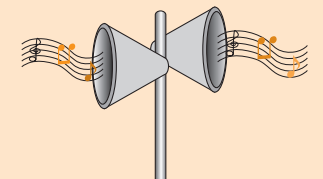
## メンタルヘルス講座 うつの理解と予防

○とき 3月11日(土)午後1時30分~3時30分  
○ところ サニープレイス座間(総合福祉センター)多目的室  
○内容 誰にでも起こりうる心の病の予防について、専門医からその重要性や具体的な方法などを学ぶ  
○講師 国際ストレスマネジメント協会日本支部代表理事 大和病院精神科医 丸野 廣さん

○定員 100人(先着順)  
○参加費 無料  
○申込方法 3月10日(金)までに直接または電話、ファクス、電子メールで担当へ  
担当 健康づくり課 ☎046(252)7995 電 046(255)3550  
電子メール healthy@city.zama.kanagawa.jp

## 防災行政無線のチャイムが午後4時30分に

市では、災害時に市民の皆さんへの情報伝達を目的として「防災行政無線」を設置しています。これまで、この機器のテストを兼ねて実施していましたが午後5時のチャイム放送時間を、今後は冬期(10月~3月)は午後4時30分、夏期(4月~9月)は午後5時に放送することにしました。



これは、子どもを狙った犯罪が多発している状況を受け、子どもに帰宅を促すことを狙いとして変更するものです。

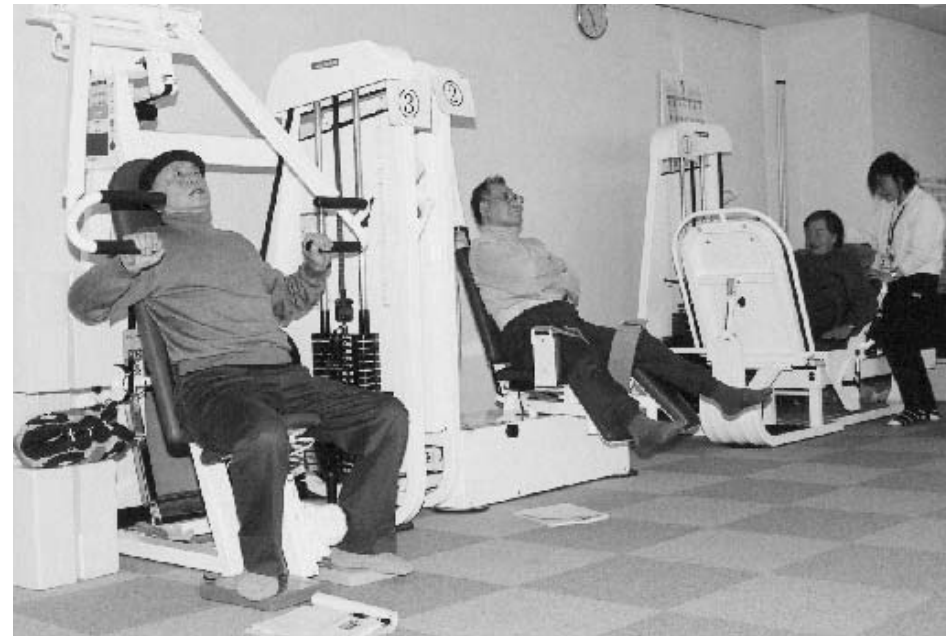
変更は2月15日(水)から実施しますので、時間をお間違いにならないようお知らせします。  
担当 安全対策課 ☎046(252)7395 電 046(252)7773

# 介護保険が 変わります！

平成十二年四月に開始された「介護保険制度」は、介護を社会全体で支えるための制度です。同制度施行からまもなく六年が経過します。その間、介護保険利用者は年々増加し、要介護状態が軽度の方の割合が高まるなど、状況が大きく変化しています。

こうしたことから四月に、介護予防を重視した制度への見直しを実施します。ここでは、見直し内容の概要についてお知らせします。

長寿介護課  
☎046(2552)7538  
☎046(2552)8238



介護予防として、運動機能の向上を図るための訓練も介護保険のメニューに

## ◆◆ 介護保険制度改正のポイント ◆◆

### 介護予防の新たな取り組み

- 新予防給付を開始します。
- 地域支援事業を開始します。

### 高齢者が住み慣れた地域で安心して生活するための新サービスの実施

- 地域包括支援センターを創設します。
- 地域密着型サービスを創設します。

### サービスの質の向上を図るための取り組み

- 事業者情報の開示を義務付けます。
- 事業者指定の更新制を導入します。
- ケアマネジャーの資格を更新制にし、研修を義務付けます。

### 負担のあり方の見直し

- 保険料を見直します。

### 介護予防の新たな取り組み

介護保険の要介護認定者が大幅に増加

新予防給付と地域支援事業を開始

介護保険制度を開始した平成十二年四月に千二百五十七人だった同制度の認定者は、平成十七年十月現在では二千三百四十九人になり、中でも要介護度が軽度の方の増加が目立っています。こうした状況から、同制度を持続可能なものとし、明るく活力ある超高齢社会を構築するためには、介護を必要としない健康な体づくりを目指す「介護予防」を進めることが必要です。そこで四月から介護予防を重視した「新予防給付」

### 高齢者が住み慣れた地域で安心して生活するための新たなサービスの実施

地域包括支援センターを創設

地域包括支援センターは、高齢者が生き生きとそこの人らしい生活を送るために、保健師、主任ケアマネジャー、社会福祉士などが中心となって、「心身の健康の維持」「保健・福祉・医療の向上」「生活の安定」のために必要な援助や支援を包括的に実施するための施設です。高齢者や家族、近隣の住民などのネットワークなどを通じて、地域の高齢者の実態を把握するとともにさまざまな相談（虐待への対応など）を含む「受けけるほか、必要に応じて地域における適切なサービス、機関または制度の利用につながるようまた、要支援を行います。

### サービスの質の向上を図るための取り組み

介護サービスの事業者の情報公開の義務付けと指定を更新制に

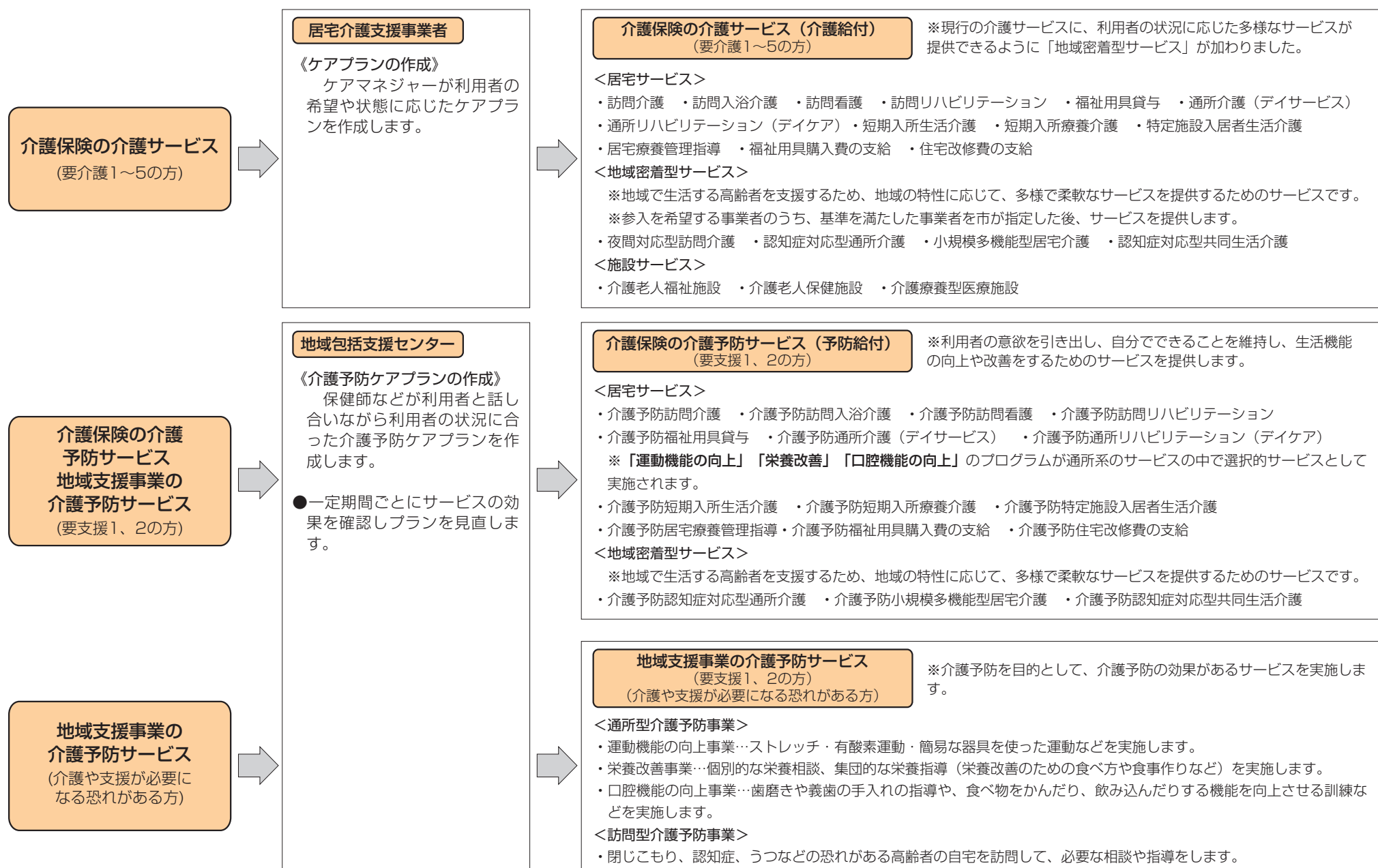
すべての介護サービス事業者が、サービスの内容のほか、職員数や設備といった運営状況などの情報を公開することを義務付けます。また、事業者の指定を六年ごとの更新制にして、問題のある事業者に対しては指定の取り消しなどの厳しい処分を行うほか、ケアマネジャーの資格についても

### 負担のあり方の見直し

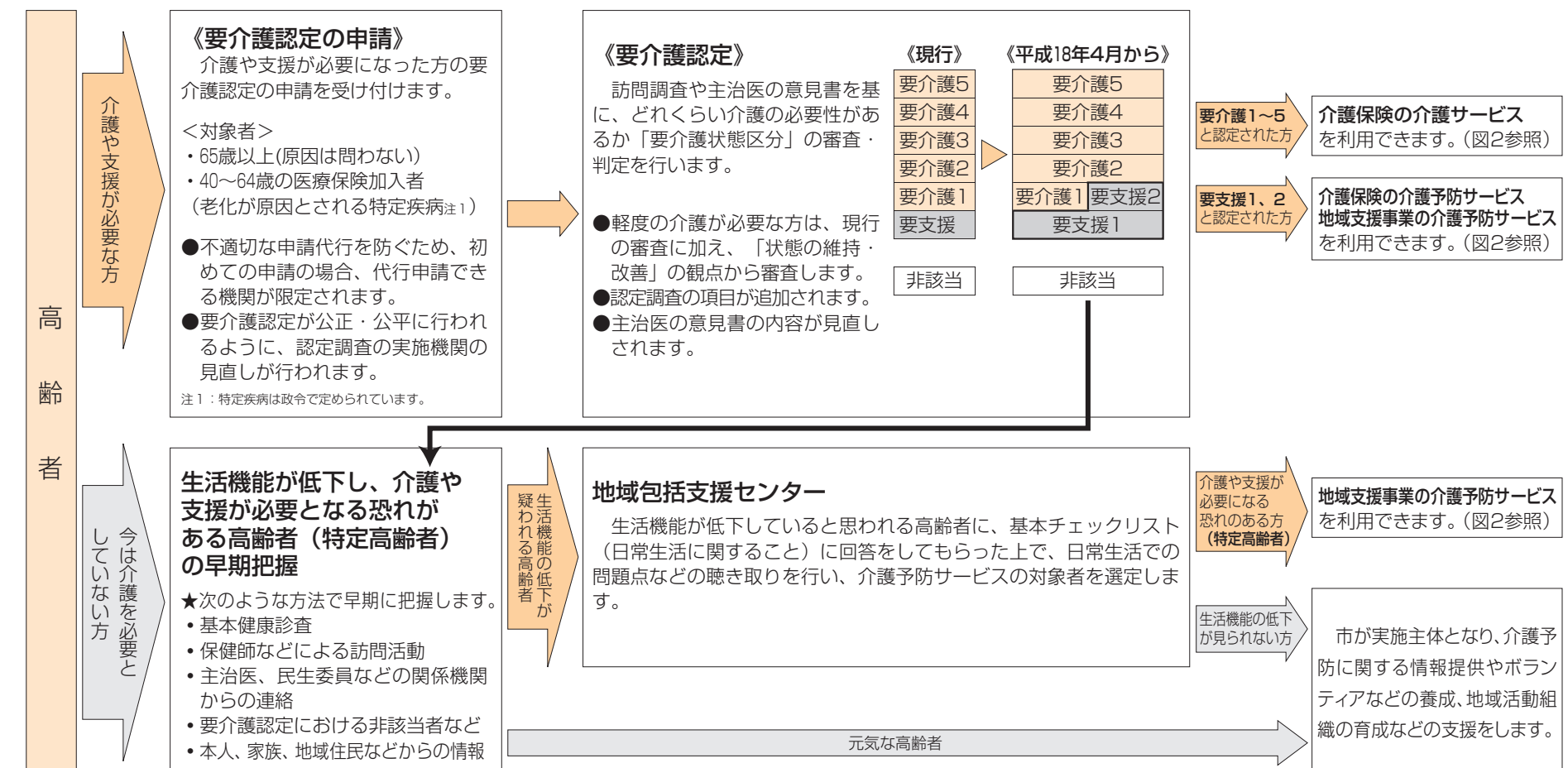
低所得者に配慮した保険料設定に

所得の低い方の保険料負担を軽減するため、負担能力に応じたきめ細かな保険料設定とする見直しを実施します。なお、新しい保険料などについて詳しくは、本紙四月一日号以降にお知らせします。

## 利用できるサービス（図2）



## 介護予防の新しい取り組み（図1）



地域密着型サービスの創設

高齢者が住み慣れた地域で安心して生活するための新たなサービスとして、原則、市民だけが使える地域密着型サービスを創設しま

## 新しい要介護認定となる方は？

### 初めて要介護認定の申請をされる方（新規申請）

- 平成18年3月31日までに申請した場合⇒現行の要介護認定
- 平成18年4月1日以降に申請した場合⇒新しい要介護認定

### 認定を更新する場合（更新申請）

- 更新後の有効期限の開始日が平成18年3月31日以前の場合（現在の認定の有効期限が平成18年2月28日の場合）⇒現行の要介護認定
  - 更新後の有効期限の開始日が平成18年4月1日以降の場合（現在の認定の有効期限が平成18年3月31日以降の場合）⇒新しい要介護認定
- ※現在の認定の有効期限が平成18年4月1日以降の場合、現在の認定の有効期限が満了するまでは、現在の介護度で現行のサービスをご利用になれます。

### 認定を受けている方が区分変更の申請をする場合（変更申請）

- 平成18年3月31日までに申請した場合⇒現行の要介護認定
- 平成18年4月1日以降に申請した場合⇒新しい要介護認定

# お役立ち情報満載！ ざまインフォメーション

市内の催しや行政情報などは、『ホームページ』<http://www.city.zama.kanagawa.jp/>でも案内しています。

## 案内

### 阪神・淡路大震災被災者の固定資産税・都市計画税を減免

阪神・淡路大震災の被災者で次に指定する地域内に建物を所有していた方が、平成19年3月31日までに市内で新たに建物を所有した場合（新築・中古）、以前に所有していた建物の床面積に相当する部分の固定資産税・都市計画税が当初4年間は2分の1に、その後2年間は3分の2に減額されます。

償却資産も同様に、滅失または損壊した償却資産に代わる資産に対して、固定資産税の特例が受けられます。該当する方は、担当に申告してください。

**★指定地域**

**兵庫県** 神戸市、尼崎市、明石市、西宮市、洲本市（旧五色町を含む）、芦屋市、伊丹市、宝塚市、三木市、川西市、淡路市（旧津名町、旧淡路町、旧北淡町、旧一宮町、旧東浦町）、南あわじ市（旧西談町）

**大阪府** 豊中市

**担当** 固定資産税課
☎046(252)8047 ☎046(255)3550

### 中学校における弁当販売の業者登録のための公募要領を配布

市教育委員会では、家庭の事情などで弁当を持参できない市立中学校生徒のために、各学校において弁当を販売する予定です。つきましては、弁当販売の業者登録のための公募要領を次のとおり配布します。

○ところ 市役所 5階学校教育課
○配布期間 2月20日（月）～3月10日（金）午前10時～11時30分、午後1時30分～4時
※事前に担当にご連絡ください。

**担当** 学校教育課
☎046(252)8739 ☎046(252)4311

### 給食調理員臨時・非常勤職員の登録

○登録資格 60歳以下の健康な方
○業務内容 学校給食調理に関する業務
○勤務日 マ臨時職員＝月曜～金曜日午前8時30分～午後5時マ非常勤職員＝週に半日勤務が2日程度。また、他の職員がけがなどで休んだとき
○勤務場所 市内小学校
○賃金 日額5711円～7189円
○雇用方法 平成19年3月までの登録とし、欠員時に選考し雇用（雇用した年度末までの勤務。延長あり）
○申込方法 臨時・非常勤登録申込書（担当窓口を設置。市ホームページでダウンロード可）に必要事項を記入し、本人が担当に持参
※登録者の他企業などへの採用応募は自由です。

**担当** 学校教育課
☎046(252)8739 ☎046(252)4311

☎046(252)8739 ☎046(252)4311

### 小・中学校の臨時的任用教職員・非常勤講師の登録

○登録資格 教職員免許状所持者（見込み可）で、臨時的任用職員希望者は59歳以下、非常勤講師希望者は62歳以下の方
○業務内容 小・中学校教職員の療養および産前産後などの休暇中における業務代行
○勤務場所 市内小・中学校
○申込方法 証明写真（横3センチメートル×縦4センチメートル）1枚および教職員免許状の写しを本人が担当に持参
※勤務時間など詳しくは担当にお問い合わせください。

**担当** 学校教育課
☎046(252)8739 ☎046(252)4311

### 内閣府青年国際交流事業参加青年募集

○種 類 ①国際青年育成交流事業（アジア、ヨーロッパ、中南米地域などの国のうち1国＝8月～9月の約20日間）②日本・中国青年親善交流事業、日本・韓国青年親善交流事業（中国＝8月～9月の約20日間、韓国＝9月の約15日間）③世界青年の船（平成19年1月～3月の約45日間）④東南アジア青年の船（10月～12月の約50日間）
※変更の可能性あり
○資 格 いずれも18歳～30歳。①③④は交流活動を円滑にできる英語力のある方
○応募方法 所定の申込用紙（3月1日（水）から担当窓口を設置。内閣府ホームページ【URL】<http://www8.cao.go.jp/youth/koryu1.htm>でダウンロード可）に必要事項を記入し、3月23日（木）までに担当へ

**担当** 青少年課

☎046(253)8415 ☎046(259)2163

### 市内の交通事故件数

	1月1日～1月31日 (物件事故を含まず)		
	件数	死者	負傷者
18年	67	0	82
17年	71	0	79
増減	-4	0	+3

	消防車	救急車	
	1月	1月	
18年	25	410	
17年	18	386	
増減	+7	+24	

### 消防・救急車出動件数

	消防車	救急車	
	1月	1月	
18年	25	410	
17年	18	386	
増減	+7	+24	

## 催し

### 県身体障害者スポーツ大会（陸上競技）参加者募集

初心者でも参加できる障害別の競技があります。全国大会の予選を兼

	2							
	日	月	火	水	木	金	土	
					1	2	3	4
	5	6	7	8	9	10	11	
	12	13	14	15	16	17	18	
	19	20	21	22	23	24	25	
	26	27	28					

ねていますので、奮ってご参加ください。

○と き 5月14日（日）午前9時～午後4時（荒天の場合は5月21日（日））
○ところ 県立体育センター陸上競技場（藤沢市善行7－1－2）
○対 象 市内在住・在勤・在学者
○部 門 一般・ジュニアの部（それぞれ経験者と未経験者のコースあり）、ファミリーの部（小学生と、中学生以上の方の混合チーム）
○チ ーム編成 1チーム4～6人で男女混合（女性のみの編成可）
○持ち物 室内用運動靴、着替え、昼食

### 障害者スポーツ教室

障害者の運動不足の解消や交流を深める機会です。

○と き 2月22日、3月8日いずれも水曜日午後1時～3時
○ところ スカイアリーナ座間（市民体育館）
○申込方法 直接・電話・ファクスで担当へ
※傷害保険に加入していますが、免責事項や保険の支払額を超える場合は、自己負担になります。また、送迎や身体介護はしません。

**担当** 障害福祉課
☎046(252)7132 ☎046(252)7043

### みなんでオンステージ

○と き 2月17日（金）午後1時～3時
○ところ ハーモニーホール座間（市民文化会館）小ホール
○内 容 地域の団体などによるステージ発表（合唱、演奏ほか）
○参加団体 広野台保育園、緑ヶ丘保育園、もくせい園ほか
○入 場 自由

**担当** もくせい園
☎046(253)0804 ☎046(254)7717

### おはなしキャラバン人形劇

○と き 3月15日（水）午後2時～
○ところ ハーモニーホール座間（市民文化会館）小ホール

○内 容 人形劇「ササコーンものがたり」

○定 員 150人（先着順）
○入場料 無料
○申込方法 電話・ファクスで担当へ（車いす利用者はご連絡ください）

**担当** 生涯学習推進課
☎046(252)8472 ☎046(252)4311

### 春の文化財巡り 史跡・伝説と湧水を訪ねる

○と き 3月12日（日）午前9時30分～正午（小雨決行、荒天中止）
○ところ 小田急線座間駅西口集合～諏訪神社～心岩寺～鈴鹿明神社～龍源院～鈴鹿北の湧水～番神水～円教寺～法華塚～大日如来座像～市民館
○対 象 小学生以上の方
○定 員 30人（先着順）
○参加費 無料
○申込方法 3月10日（金）までに電話で担当へ

**担当** 生涯学習推進課
☎046(252)8476 ☎046(252)4311

	3							
	日	月	火	水	木	金	土	
					1	2	3	4
	5	6	7	8	9	10	11	
	12	13	14	15	16	17	18	
	19	20	21	22	23	24	25	
	26	27	28	29	30	31		

台、ひばりが丘、小松原地区在住の小学生以上の方

### ソフトバレーボール大会

○と き 3月12日（日）午前9時30分～（午前9時から受け付け）
○ところ スカイアリーナ座間（市民体育館）3階大体育室
○対 象 市内在住・在勤・在学者
○部 門 一般・ジュニアの部（それぞれ経験者と未経験者のコースあり）、ファミリーの部（小学生と、中学生以上の方の混合チーム）
○チ ーム編成 1チーム4～6人で男女混合（女性のみの編成可）
○持ち物 室内用運動靴、着替え、昼食

○申込方法 所定の申込用紙（担当窓口および市内小学校に設置。市ホームページでダウンロード可）に必要事項を記入し、3月3日（金）までに直接・郵送（〒228-8566市役所スポーツ課あて）・ファクスで担当へ
※車で来場の際は、第2駐車場（消防本部前）に駐車してください。

**担当** スポーツ課
☎046(252)8177 ☎046(252)4311

### 市民館

☎046(255)3131 ☎046(252)2776

### ◆エクセル入門講座

○と き 3月2日、9日、16日、23日いずれも木曜日午前9時30分～午後0時30分（全4回）
○内 容 表計算ソフトを使ってグラフなどを作る
○対 象 パソコンの文字入力やマウス操作ができる市内在住・在勤者
○定 員 16人（多数抽選）
○参加費 150円（テキスト代）
○持ち物 筆記用具
○申込方法 2月22日（水）までに直接・電話・ファクスで同館へ

### 北地区文化センター

### ◆初心者向けの簡単デジカメ講座

○と き 3月1日、15日いずれも水曜日午後1時30分～3時30分（全2回）
○内 容 デジタルカメラの基本操作を学ぶ
○対 象 市内在住・在勤者
○定 員 16人（先着順）
○参加費 300円
○持ち物 デジタルカメラ（お持ちの方）

○申込方法 2月24日（金）までに電話・ファクスで同センターへ

### ◆北文キッズよさこい さくら祭りで踊っちゃおう！

○と き 【練習】3月11日、18日、25日いずれも土曜日、3月28日（火）～31日（金）午前10時～正午（30日（木）は午後1時～3時）（全7回）【衣装合わせ】4月1日（土）午前10時～正午【発表】4月2日（日）午前11時～午後2時30分（雨天中止）

○内 容 鳴子踊りを練習し、相模が丘さくら祭りの会場で発表する
○対 象 相模が丘、広野台、相武

台、ひばりが丘、小松原地区在住の小学生以上の方

※鳴子踊り未経験者は、5回以上練習に参加できること。

○定 員 30人（先着順）
○費 用 無料
○申込方法 3月1日（水）までに直接・電話で同センターへ

### 東地区文化センター

### ◆歴史講座「2つの憲法～明治憲法と日本国憲法」

○と き 3月4日、11日、18日、25日いずれも土曜日午後2時～4時（全4回）
○内 容 明治憲法と日本国憲法を、起草されたころの時代背景や思想などを通して比較する
○対 象 高校生以上の方
○定 員 30人（先着順）
○参加費 無料

○持ち物 筆記用具
○申込方法 2月28日（火）までに直接・電話・ファクスで同センターへ

### ◆イングリッシュ・ハンドベル入門講座

○と き 3月8日、15日、22日、29日いずれも水曜日午前10時～正午（29日は午後1時30分～3時30分）（全4回）
○内 容 本格的なイングリッシュ・ハンドベルを使って演奏を楽しむ

○対 象 高校生以上の方
○定 員 30人（先着順）
○申込方法 直接・電話・ファクスで同センターへ

### 青少年センター

〒228-0023立野台1－1－4

☎046(253)8411 ☎046(259)2163

### ◆ジュニア・サイエンスクラブ～手作りラジオに挑戦！

○と き 3月11日（土）午後1時～5時
○内 容 トランジスタラジオを作る
○対 象 小学4年生～中学生
○定 員 30人（多数抽選）
○参加費 無料
○持ち物 筆記用具
○申込方法 往復はがき1枚に参加者一人の氏名、ふりがな、学年、住所、電話番号を記入し、「手作りラジオ」参加希望と明記し、2月24日（金）まで（消印有効）に同センターあて郵送

### ◆出張所臨時職員

○募集人数 3人
○応募資格 59歳以下の健康でパソコン操作のできる方
○業務内容 各種証明書の発行および税金の収納など
○勤務期間 4月1日から6カ月間（さらに6カ月間更新あり）
○勤務日時 月曜～金曜日午前8時30分～午後5時（祝日および12月29日～1月3日を除く）
○勤務場所 出張所
○賃 金 時給712円～912円
○選考方法 面接、健康診断
○応募方法 市販の履歴書（写真添付）に必要事項を記入し、2月28日（火）までに本人が担当に持参

**担当** 戸籍住民課
☎046(252)8084 ☎046(255)3550

◆**障害児介助員**
○募集人数 若干名
○応募資格 障害児教育に関心がある健康な方

○業務内容 市内小・中学校の特殊学級における障害児の身の世話や、移動の介助および安全の確保など学級担任の補助

○勤務期間 4月1日から1年間
○勤務日時 児童・生徒の登校する日のうち、月曜日午前8時30分から午後1時30分まで、および火曜から金曜日までの午前8時30分から午後2時30分まで（変更あり）

○賃 金 時給820円（予定）
○選考方法 面接（3月15日（水）、16日（木）に実施）

○応募方法 市販の履歴書（写真添付）に必要事項を記入し、2月24（金）までに本人が担当に持参

**担当** 教育指導課
☎046(252)8732 ☎046(252)4311

### ◆図書館非常勤職員【自動車（移動図書館車）運転手】

○募集人数 1人
○応募資格 55歳以上61歳以下の普通自動車運転免許所持者
○業務内容 移動図書館車の運転および軽作業
○勤務日時 水曜～土曜日午前8時30分～午後4時30分
○賃 金 時給1296円以上

### 【移動図書館車奉仕補助員】

○募集人数 1人
○応募資格 25歳以上40歳以下の方
○業務内容 移動図書館車による図書 の貸し出し・返却・整理など
○勤務日時 水曜～金曜日午後1時～5時（月2回火曜日と月1回土曜日に勤務あり）
○賃 金 時給712円以上

【共通事項】
○勤務期間 4月1日から1年間
○選考方法 面接
○応募方法 市販の履歴書（写真添付）に必要事項を記入し、2月23日（木）までに本人が担当に持参

**担当** 図書館
☎046(255)1211 ☎046(252)5704

## みんなの広場

### ○手作り文化展

マとき＝2月21日（火）午後1時～4時、22日（水）午前10時～午後4時、23日（木）午前10時～午後3時マところ＝ハーモニーホール座間ギャラリーマ内容＝生協組合員の作品展示マ入場＝自由マ問い合わせ先＝☎046(252)1355（飯島）

○**神奈川県最低賃金**

マ最低賃金額＝712円（1時間当たり）マ改正日は平成17年10月1日マ適用労働者＝常用、パートタイマー、臨時、アルバイトなどマ問い合わせ先＝神奈川労働局賃金課☎045(211)7354

○**「貸します詐欺」にご注意を**

最近、大手金融機関などを装って「お金を貸します」などとダイレクトメールや携帯メールで知らせ、保証金などの名目で融資前に金をだまし取る詐欺が急増しています。詐欺か選れないと感じたら、「貸しませず詐欺」被害ホットライン（東京都賃金業対策課）☎03(5320)4775にお問い合わせください。※受付時間＝

月曜～金曜日午前9時～正午、午後1時～4時30分。

### ○テニス大会参加者募集

マとき＝3月19日、26日、4月2日（予備日4月9日）いずれも日曜日午前9時～マところ＝ひまわり公園テニスコートなどマ種目＝シングルス（一般男子、男子45歳以上、男子55歳以上、一般女子、女子40歳以上）マ競技方法はトーナメント方式マ対象＝市内在住・在勤・在学者および市テニス協会員マ参加費＝1700円マ申込方法は3月3日（金）までに参加費を添えて、直接市テニス協会事務局（ファーストテニスコート内）へマ問い合わせ先＝同事務局☎046(256)3891

○**国民年金保険料の納付窓口を開設**
マとき＝2月21日（火）、22日（水）午前9時30分～午後4時マところ＝北地区文化センターマ内容＝国民年金保険料の納付、簡単な年金相談マ問い合わせ先＝厚木社会保険事務所国民年金課☎046(223)7171

### ○省エネ生活で温暖化防止

省エネの3つのポイントは次の通りです。①暖房器具の温度設定は20℃に、冷蔵庫内の温度設定は弱めにしよう②見ていないテレビや不要な照明のスイッチはこまめに切りましょう③就寝・外出時には、常時通電の不要な家電製品のプラグはコンセントから抜きましょう。マ問い合わせ先＝東京電力㈱相模原支社☎042(759)3949

### ○チャリティー慰問活動報告会

～**世代を越えて広げよう福祉の輪**～

マとき＝2月19日（日）正午～午後4時20分（午前11時30分開場）マところ＝ハーモニーホール座間小ホールマ内容＝第1部（ハワイアン、津軽三味線、箏、日舞、歌）、第2部（パントマイム、シャンソン、ピアノ独奏、ジュニアダンス、テノール独唱）マ入場料＝300円（未就学児無料）マ問い合わせ先＝サークル「かがやき」☎046(253)2536（加賀谷）

### ○びよびよサークル新年度会員募集

【**0歳クラス説明会**】マとき＝2月28日（火）午前10時～マところ＝サニープレイス座間3階研修室マ内容＝年間カリキュラム・目的・昨年度実績説明、手遊びと体操体験、入会手続きマ持ち物＝筆記用具、バスタオル、入金金など2000円
【**0歳クラス**】マとき＝4月～1月（1年間）マところ＝サニープレイス座間マ内容＝歌、手遊び、体操、パネルシアターなどマ対象＝1歳未満の第1子と親マ会費＝月額500円マ定員＝先着20組
【共通事項】マ申込・問い合わせ先＝電話で☎090(4169)4091（丹宗）へ

### ○福祉講演会

**認知症の対応と受け止め方**
マとき＝2月18日（土）午後2時～4時マところ＝市民健康センター多目的ホールマ定員＝50人マ参加費＝無料マ申込方法は当日直接会場へマ問い合わせ先＝電話で☎090(4169)4792へ

### ○手作りみそ教室

マとき＝3月16日（木）午前9時～正午マところ＝座間市内農家マ内容＝農家に伝わる無添加みそを作るマ参加費＝4000円（みそ5キログラム分の材料・軽食代）マ定員＝先着25人マ申込方法は電話・ファクスで（財）かながわ健康財団☎045(243)2008☎045(243)2019へ

### ○国際親善交流パーティー

マとき＝3月5日（日）午後2時～4時マところ＝日産自動車（株）座間事業所体育館マ内容＝各国の歌、踊り、マジック、ゲームなどを楽しむマ対象＝市内在住者（外国人を含む）マ定員＝50人マ参加費＝無料マ持ち物＝料理一品マ申込方法は2月27日（月）までに電話・ファクスで市国際交流協会事務局☎046(251)9000へ（電話は月・水・金曜日の午前9時から午後4時まで）

### ○外国語（英語）教室

マとき＝3月5日、12日、19日、26日いずれも日曜日午後1時～2時（全4回）（5日は午前11時～正午）マところ＝サニープレイス座間マ内容＝外国人講師による初級英会話教室マ対象＝全日程参加できる市内在住・在勤者マ定員＝先着15人マ参加費＝4000円（市国際交流協会会員は2000円）マ申込方法は電話・ファクスで市国際交流協会事務局☎☎046(251)9000へ（電話は月・水・金曜日の午前9時から午後4時まで）

### ○国際親善中・高校生アメリカンドッジボール大会

マとき＝3月12日（日）午後3時～7時マところ＝キャンプ座間ユースセンターマ内容＝外国籍の中・高校生とアメリカンドッジボールを通して国際交流するマ対象＝市内在住・在学中の中・高校生マ定員＝20人（多数抽選）マ参加費＝無料マ申込方法は3月3日（金）までに電話・ファクスで市国際交流協会事務局☎☎046(251)9000へ（電話は月・水・金曜日の午前9時から午後4時まで）

### ○写真家江成常男講演会

マとき＝3月11日（土）午後1時～2時30分マところ＝ハーモニーホール座間2階大会議室マ演題＝「写真は心の鏡」マ参加費＝無料マ申込方法は当日直接会場へマ問い合わせ先＝☎090(4525)5932（高橋）

### ○手づくり絵本講座

マとき＝3月7日（火）、9日（木）、16日（木）、24日（金）午前10時～正午（全4回）マところ＝図書館マ内容＝世界に一つの「手づくり絵本」を作るマ対象＝市内在住・在勤・在学者マ定員＝30人（先着順）マ参加費＝300円（資料代）※材料代などは自己負担マ申込方法は2月28日（火）までに電話・ファクスで☎・☎046(253)4722（佐藤）へ

### ○運転ワーカー募集

マ業務内容＝移動困難な高齢者・障害者などの外出時に、本会所有の福祉車両や運転ワーカー所有の自家用車を使って移動援助と介護をするマ応募資格＝運転歴7年以上の普通自動車運転免許所持者で、2年以内に免許停止処分を受けていない69歳以下の方マ賃金＝時給800円。走行距離1キロメートルにつきガソリン代30円を支給マ応募・問い合わせ先＝電話・ファクスで特定非営利活動法人ワーカース・コレクティブたすけつて☎046(254)1236☎046(251)4792へ

○**手作りみそ教室**
マとき＝3月16日（木）午前9時～正午マところ＝座間市内農家マ内容＝農家に伝わる無添加みそを作るマ参加費＝4000円（みそ5キログラム分の材料・軽食代）マ



【座間市のお知らせ】

2.15

◆平成18年(2006年) 2月15日発行  
 ◆座間市秘書室情報推進課編集  
 〒228-8566 神奈川県座間市緑ヶ丘1-1-1  
 ☎046(255)1111(代) ☎046(255)3550  
 URL:http://www.city.zama.kanagawa.jp/  
 ☎:http://www.city.zama.kanagawa.jp/m/

**米軍再編**

**国の説明は具体性に欠ける**

2月3日、キャンプ座間米陸軍第一軍団司令部等移転に伴う基地強化に反対する座間市連絡協議会会長(星野市長)と副会長(木村市議会議長、近藤市自治会連絡協議会会長)は、米軍再編におけるキャンプ座間への米陸軍新司令部(UEX)および自衛隊中央即応集団司令部の設置について改めて理解を求めするために訪れた、防衛庁大古防衛局長、高見澤横浜防衛施設局長らに面会しました。



協議に臨む星野会長(左)と大古防衛局長(右)

国からこれまでの本協議会の質問に対し回答がありましたが、その内容は抽象的で、具体性に欠け、到底受け入れられるものではありませんでした。近日中に再度回答を受けることとなりました。また、本協議会は地元負担軽減策について確認しましたが、明確な回答はありませんでした。

本協議会は、今後ともキャンプ座間への米陸軍新司令部(UEX)および自衛隊中央即応集団司令部の設置が示された中間報告の白紙撤回を求め、市民の皆さんと一体となり活動を続けていきます。ご理解とご協力をお願いいたします。

本協議会の質問内容は、市ホームページに掲載しています。

担当 キャンプ座間米陸軍第一軍団司令部等移転に伴う  
 基地強化に反対する座間市連絡協議会事務局(渉外課)  
 ☎046(252)8307 ☎046(255)3550

**座間 大風まつりの凧文字募集!**



市大風保存会では、5月4日、5日の大風まつりで掲揚する大風に書き入れる「凧文字」を募集します。この凧文字は、漢字二文字で書かれ、上の文字は赤色で太陽を、下の文字は緑色で大地を表します。

5月の空を勇壮に舞う大風にふさわしい凧文字をお待ちしています。  
 ○応募方法 はがきに、凧文字(二文字)、文字の意味・いわれ、住所、氏名、年齢、電話番号を明記し、3月1日(水)までに〒228-0026座間市新田宿328「座間市大風保存会事務局(本多)」あて郵送

担当 商工観光課 ☎046(252)7604 ☎046(255)3550

**大風まつり記念事業への協賛企業を募集!**

市大風保存会では、創立40周年を記念して、今年の大風まつりの中で実施する特別な事業を企画しています。そこで同会では、この記念事業に協賛していただける企業を募集します。協賛企業には、大風まつり開催案内ポスターへの社名掲示やまつりへの招待、まつり会場内での広報、記念品の進呈をします。申し込み方法や協賛金の詳細については、同会事務局☎046(251)0254(本多)にお問い合わせください。

○募集期間 ~3月7日(火)  
 担当 商工観光課 ☎046(252)7604 ☎046(255)3550

**ざま市民朝市**

2月26日(日)午前7時~



地元農家が生産した新鮮な野菜や、市の特産品などを販売する朝市を下記のとおり実施します。

- とき 2月26日(日)午前7時~8時(荒天中止)
  - ところ 市役所ふれあい広場(市役所とハーモニーホール座間の間)
  - 販売物 地場産野菜、農産物加工品、肉、肉加工品、花き、米、市指定特産品
- ※朝市は、毎月第4日曜日に開催しています。

担当 農政課 ☎046(252)7601 ☎046(255)3550

**あくしゅフォーラム**



○とき 3月12日(日)午後1時30分~3時50分(午後1時開場)

○ところ ハーモニーホール座間(市民文化会館)小ホール

○内容 落語家の林家うん平さん(右写真)による基調講演「男女で共につくりあげる素敵な21世紀」と古典落語のほか、市民の皆さんによる「ふれあいコンサート」

※手話・要約筆記あり

○保育 予約制(原則1歳以上、おやつ代100円)

○申込方法 直接または電話かファクスで担当へ

担当 市民人権課 ☎046(252)8483 ☎046(255)3550



林家うん平さん



きこし 木越 なのはちゃん  
 H17.1.11生まれ 女  
 入谷3丁目



おおひら ほのか 大平 穂香ちゃん  
 H16.12.14生まれ 女  
 東原1丁目



さいとう おとめ 齋藤 音芽ちゃん  
 H17.7.7生まれ 女  
 四ツ谷



こ



すぎた かりん 杉田 夏凜ちゃん  
 H17.8.14生まれ 女  
 四ツ谷



もりかわ ももは 森川 桃羽ちゃん  
 H16.12.17生まれ 女  
 相模が丘4丁目



すがわら あさひ 菅原 旭陽ちゃん  
 H16.12.19生まれ 男  
 相模が丘6丁目

ん

赤

に

ち

ち

や

は

ん



おくやま けんた 奥山 健太ちゃん  
 H17.2.21生まれ 男  
 東原中央5丁目



わかばやし くれは 若林 紅覇ちゃん  
 H17.4.9生まれ 男  
 東原4丁目



しみず ゆうと 清水 悠斗ちゃん  
 H16.12.19生まれ 男  
 さがみ野1丁目

