



(○印が開業日)

- 漏水にご注意ください!(2面)
- みんなの健康(3面)
- 市財政状況のお知らせ(4・5面)
- バランスシート(6面)
- ごまインフォメーション(7面)
- 歳末火災特別警戒(8面)

施設名	12月					1月		
	25日(日)	26日(月)	27日(火)	28日(水)	29日(木) 31日(土)	1日(日) 3日(火)	4日(水)	5日(木)
市役所・各出張所		○	○	○			○	○
各コミュニティセンター	○		○	○			○	○
サニープレイス座間(総合福祉センター)	○	○	○	○			○	○
各児童館	○	○	○	○			○	○
市民健康センター(保健部門)	○	○	○	○			○	○
市公民館・北・東地区文化センター	○		○				○	○
ハーモニーホール座間(市民文化会館)	○		○				○	○
青少年センター	○		○				○	○
ひまわり公園テニスコート	○	○	○	○			○	○
栗原遊水地テニスコート	○	○	○	○			○	○
スカイアリーナ座間(市民体育館)	○		○				○	○
図書館	○		○	○			○	○
リサイクルプラザ	○		○	○			○	○
子育て支援センター		○	○	午前のみ			○	○
第2子育て支援センター		○	○	午前のみ			○	○
大和斎場※	○	○	○	○	○		○	○

※31日は火葬と告別式のみ。1月4日は火葬と通夜のみです。予約は通常どおり24時間電話対応します。

# 年末年始の準備はお済みですか



いよいよあと二週間あまりで平成十七年も終わります。市民の皆さんには、今年も市政全般にわたりご理解とご協力をいただき、誠にありがとうございました。

年末年始は、市役所をはじめ、市内公共施設の開業日やごみの収集日など、各種業務の日程が通常とは異なりますのでご注意ください。

来る新年が、皆さんにとって輝かしい年となることをお祈りします。

## 年末年始の公共施設業務日程

年末年始の公共施設業務日程は、上表のとおりです。市役所では閉庁中、戸籍に関する届け出の預かり、埋火葬許可書の発行以外の業務は行いません。

なお、住民票等自動交付機も、十二月二十九日(木)～平成十八年一月三日(火)まで利用できませんので、ご注意ください(下記参照)。

## 年末年始の「資源物、ごみ、し尿、生活排水」の収集日程

年末年始の「資源物、ごみ、し尿、生活排水」の収集日程は、下表のとおりです。

年末は、大掃除や正月の準備などで家庭から出るごみの量が増えます。また、慌ただしさから、分別方法や収集日の間違いが増えてきます。大掃除などで出た不用品は正しく分別し、収集日の午前八時三十分までに出示しましょう。

引き続きごみの減量化、資源化にご協力をお願いします。

※木の枝を出す場合は、必ず長さ五十センチメートル以下、太さを十センチメートル以下にし、ひもなどで結ばずに、透明・半透明の袋に入れて燃えるごみに出してください。

※十二月二十三日(金)および平成十八年一月九日(月)は祝日ですが、収集を行います。

担当 清掃課  
046(252)7641  
046(252)7645  
046(252)7659

地区	燃えるごみ	缶、瓶、紙、布	ペットボトル	プラスチック製容器包装	燃えないごみ	し尿	生活排水
相模が丘	12月29日(木) 1月5日(木)	12月21日(水) 1月4日(水)	12月23日(金) 1月6日(金)		12月28日(水) 1月25日(水)		
ひばりが丘、小松原、広野台、さがみ野		12月16日(金) 1月6日(金)	12月28日(水) 1月11日(水)	12月27日(火) 1月10日(火)	12月23日(金) 1月27日(金)		
栗原中央、南栗原、西栗原、東原	12月28日(水) 1月4日(水)	12月15日(木) 1月5日(木)	12月23日(金) 1月6日(金)		12月22日(木) 1月26日(木)	12月28日(水) 1月4日(水)	12月30日(金) 1月4日(水)
立野台、入谷		12月20日(火) 1月10日(火)		12月29日(木) 1月12日(木)	12月27日(火) 1月31日(火)		
座間・新田宿・四ツ谷・明王・緑ヶ丘・相武台・栗原	12月30日(金) 1月6日(金)	12月19日(月) 1月9日(月)	12月28日(水) 1月11日(水)		12月26日(月) 1月30日(月)		

※上段(黒字)は年末最終の収集日、下段(赤字)は年始最初の収集日

## 住民票等自動交付機利用停止のお知らせ

12月29日(木)～平成18年1月3日(火)は年末年始のため、また平成18年1月7日(土)は、庁内電気設備定期点検のため、自動交付機の利用ができません。ご不便をお掛けしますが、ご理解いただきますようお願いいたします。



※自動交付機の利用可能時間は、午前8時30分～午後5時です。

担当 戸籍住民課 ☎046(252)8083 ☎046(255)3550

## 市内一斉で防犯パトロールを実施!

市自治会連絡協議会では、年末年始に「市内一斉防犯パトロール」を実施します。パトロールの実施につきましては、皆様のご理解とご協力をお願いします。

犯罪のない安全で安心な明るいまちづくりに向けて、日ごろから地域の皆さんで力を合わせていきましょう。

○とき ①12月23日(金) ②平成18年1月29日(日)午後3時～5時

※雨天の場合、①は24日(土)に延期で②は中止。

○ところ 市内全域

問い合わせ先 担当



市自治会連絡協議会事務局 ☎046(252)8751  
安全対策課 ☎046(252)8158 ☎046(252)7773

市役所閉庁中のお問い合わせは

☎046(255)1111 (代表)へ

※年末年始の休日・夜間診療に関しては、本紙3面をご覧ください。

# 中学生の主張作文コンクール入賞者と 青少年善行ほう賞受賞者を表彰

## 青少年健全育成大会が開催されました

市青少年問題協議会の主催による「第29回青少年健全育成大会」が、去る11月26日、ハーモニーホール座間において開催されました。

この大会は、次代を担う青少年が心身共にたくましく成長することのできる地域社会づくりを推進することが大きな目的です。当日会場では、中学生の主張作文コンクール入賞者と青少年善行ほう賞受賞者が表彰されました。表彰を受けたのは次の皆さんです。(敬称略)

### 《中学生の主張作文コンクール》

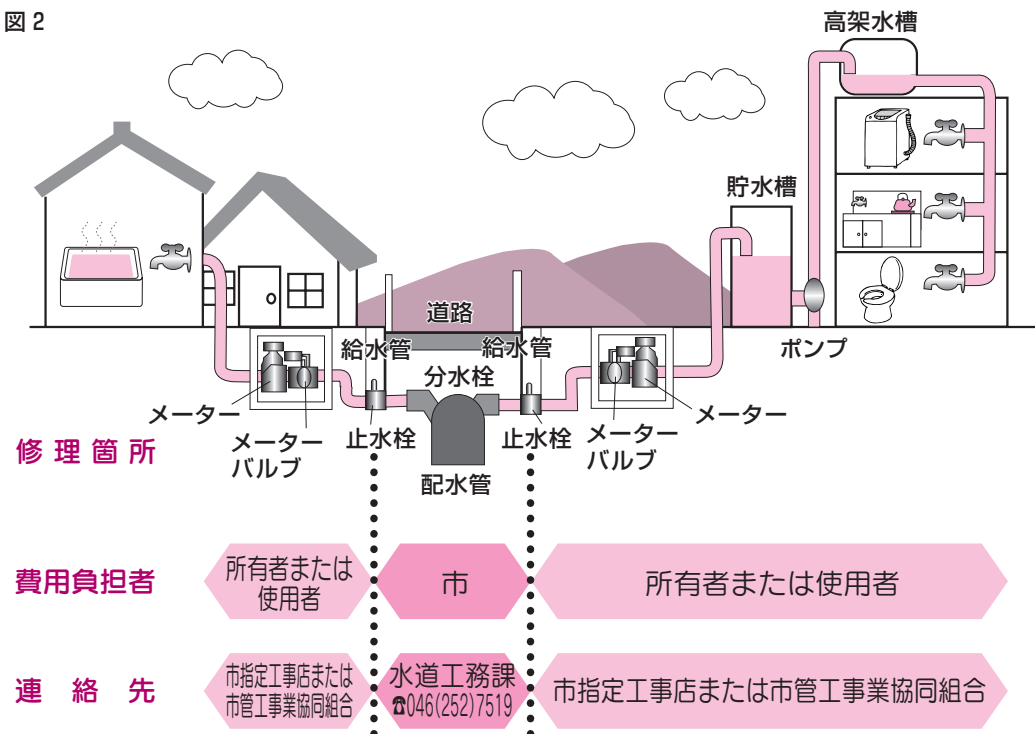
- ☆最優秀賞 「私の人生への夢」 本多卓也 (西中3年)
- ☆優秀賞 ▽「命を考える」 細谷はるか (東中3年) ▽「命を考える」 山本みらい (栗原中3年) ▽「命を考える」 牧綾奈 (栗原中3年) ▽「命を考える」 櫻井清里香 (相模中2年) ▽「私と家族」 大矢由美子 (南中2年)

### 《青少年善行ほう賞》

団体(個人)名	内容
ジュニアリーダーズクラブ	平成12年から地域子ども会やPTA事業などに積極的に関わり、レクリエーション指導など年少者教育・指導に貢献した。
座間中学校生徒会	平成14年から「青少年ふれあいまつり」に毎年積極的に参加し、年少者教育・指導に貢献した。
栗原中学校生徒会	平成7年から古切手などを集めて、タイ東北部の恵まれない中学生に就学支援を続けてきた。
相模野一輪車クラブ	平成12年から栗原小学校遊友クラブで、また平成13年から相模が丘小学校遊友クラブで、学生指導者として小学生に一輪車指導をしてきた。
相東小遊友かかし子	平成14年から「かかし」作りを通して、海老名市民との交流を図り、コンクールに毎年入賞するなど、遊友クラブの活動の広報に貢献してきた。
和久紘子	演奏の難しい篠笛を習得し、年少者を指導することで、伝統芸能の保存継承および後継者指導に貢献した。現在は小池囃子保存会の会員としても活躍している。
渡辺亜矢子、植松由莉	小学生のころから市公民館事業に積極的に関わり、中学生になってからも市公民館での活動を通して年少者に学習指導や遊び指導を続けてきた。
岩正拓也	平成12年から荒天の日を除いて、ほぼ毎日座間駅周辺を中心に市内の多くの場所において清掃活動を続けていて、街の美化活動に貢献してきた。

担当 青少年課 ☎046(253)8415 ☎046(259)2163

図2

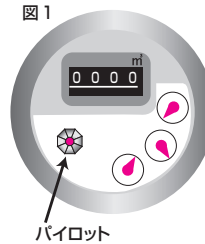


※市指定工事店は、市管工事業協同組合 ☎0120-015244でご案内しています。

## 漏水にご注意ください!

寒い季節になると水道管が凍り、漏水が発生する恐れがあります。漏水は気付かずに放っておくと、貴重な水が無駄になるばかりでなく、皆さんが支払う水道料金も高額になってしまいます。早期発見と修理を心掛けましょう。

市では2カ月ごとの検針の際に「使用水量のお知らせ」をお届けしています。以前に比べて水量が急に増加したときは、漏水がないか水道メーターの点検をしましょう。蛇口を閉めるなど、すべての水道の使用を中止した状態で、水道メーター内のパイロット(図1参照)が回っている場合は、漏水の可能性がありますので、市指定工事店または市管工事業協同組合(☎0120-015244)にご連絡ください。



漏水による給水施設の修理は、修理箇所により費用負担者が異なります(図2参照)。宅地内の場合、所有者または使用者が負担することとなりますが、水道料金などの一部が減額される場合があります。詳しくは担当にお問い合わせください。

担当 水道業務課 ☎046(252)7480 ☎046(257)4155

## 原水爆禁止募金にご協力ありがとうございました

市原水爆禁止協議会が去る8月に実施した「原水爆禁止募金運動」には、12月1日現在、総額390万円もの貴重な浄財が寄せられました。自治会や街頭募金などで多くの皆さんからご理解とご協力をいただき、ありがとうございました。

皆さんから寄せられた浄財は、市内にお住まいの被爆者の方々への見舞金や、広島・長崎両市および原爆病院への援護金などに231万円、平和行進などへの激励金などに13万円を贈呈しました。また、今年は被爆60周年事業として、小中学生への平和に関するDVDと図書を贈呈したほか、市民映画会や原爆パネル展の開催、チラシの作成などに142万円を使用しました。残額は次年度へ繰り越す予定です。

担当 市民人権課 ☎046(252)8087 ☎046(255)3550

## 年末年始も 漏水に対応します!

道路上の漏水を見つけたら下記の電話番号にご連絡ください。市が費用負担します。

宅地内(止水栓から蛇口)の漏水の修理は有料です。市指定工事店または下記の電話番号にご連絡ください。年末年始の閉庁期間でも対応します。

座間市管工事業協同組合 フリーダイヤル☎0120-015244  
担当 水道工務課 ☎046(252)7519 ☎046(257)4155

K・Gネットは国土交通大臣認可法人日本木造住宅耐震補強事業者協同組合員・高齢者の住まい支援ネット加盟店・TEPCO SAGAMIデンカネット加盟店・シャープサンビスタ取扱特約店

広告

## 環境のために、家族のために、太陽光発電のある暮らし、始めましょう。

# 省エネでエコライフ!! 太陽光・耐震 無料診断

座間市での太陽光発電システム補助金申請代行受付

5つの安心 ● 自社保証 ● 自社施工 ● 専任担当 ● 設置実績 ● 無料点検

太陽光発電「ゼロエネルギー住宅」で省エネライフ!

自然のエネルギーで電気を作り、また売れる

- 工事が簡単に来ますのでコストが安く済みます
- 屋根に太陽光パネルを設置しますと断熱材の役目にもなり、夏は涼しく、冬は暖かく過ごせます。
- 保証については、工事保証(自社保証10年)、太陽光発電システム出力保証

火も使わないオール電化省エネ生活

奥様が主役の台所にIHクッキングヒーターお湯がいつでも使えるエコキュート機

- ガラスタッチ式「天面操作」・油温度自動調節機能
- 光センサー搭載で安全性が強化
- NEWデザインのパワーサイン
- 音声ガイドで操作はかんたん
- 水なし両面焼き自動グリル

※無料診断では、太陽光の光熱費シミュレーション作成、耐震診断現地調査資料作成を行います。

木造住宅の耐震専門家として... ひとりでも多くの命を守るために...



### 地震の備えは大丈夫?

阪神淡路大震災を教訓に、建物の耐震性の再チェックの必要性が叫ばれています。地震でなくなられた方の8割以上は建物の倒壊による圧死となっており、建物の倒壊を防ぐ事で皆様の被害を大きく軽減する事ができます。また、建物を建築する時の基準となる法律(建築基準法)は、大きな地震で被害を受けるたびに改正されているので、古い基準で建築されている建物については、現行の基準を満たしているかどうかの調査をお勧めいたします。

住まいのリフォーム 屋根・外壁から浴室・洗面・トイレなど K・Gネットの住宅総合リフォームにおまかせください。

環境を考えるパートナー 株式会社 K・Gネット ☎0120-219-194 URL: http://www.kg-n.co.jp  
TEL 042-710-2121 FAX 042-721-2980 E-MAIL: kg-n@ah.wakwak.com  
営業時間: 9:00~18:00 24時間FAX・Mail受付 泉央営業所: 座間市入谷5丁目1899-21  
総合建設業 許可(般-13)第65116号 本社: 東京都町田市原町田5-5-15



# みんなの健康



担当 保健医療課 予 予防医療係 ☎046(252)7213 保 保健係 ☎046(252)7225 FAX046(252)7043

## BCG接種 予

▽とき=12月19日(月)午後1時15分~2時15分受け付け(時間厳守)▽ところ=市民健康センター▽対象=平成17年9月生まれ(対象者には個人通知をします)

## 発達相談 保

▽とき=平成18年1月20日(金)午前9時~正午▽ところ=市民健康センター▽内容=乳幼児期の運動発達面での心配についての理学療法士による相談▽対象=生後4カ月~1歳6カ月児▽申込方法=電話予約

## 母親父親教室 保

とき	内容
平成18年1月16日(月) 午前9時15分~正午	栄養の話、妊娠中の生活、赤ちゃんとの触れ合い体験
1月21日(土)	産後の過ごし方と赤ちゃんの世話
1月23日(月) 午前9時30分~11時30分	歯の話、妊婦体操、お産の流れと呼吸法
1月28日(土)	赤ちゃんの沐浴、妊婦疑似体験、これからに向けて

▽ところ=市民健康センター▽対象=初めて出産する妊娠20週から31週までの方とその夫▽受講料=500円(テキスト代)▽持ち物=母子健康手帳、筆記用具▽申込方法=1月10日(火)までに電話で担当へ

## 個別健康相談 保

▽とき=平成18年1月17日(火)午前10時~10時45分、午前10時45分~11時30分▽ところ=市役所1階保健医療課▽内容=食事療法や健康全般についての栄養士・保健師による相談▽持ち物=健康手帳(お持ちでない方には当日発行)▽申込方法=電話予約



### 市の職員を装った不審電話にご注意を!

最近、「市職員を装って健康診査の受診の有無などを聞いてくる不審な電話があった」との連絡が寄せられています。市では、電話でそのような調査や確認などはしていません。個人情報に関わることなど、教えることのないようご注意ください。

担当 保健医療課 ☎046(252)7225 FAX046(252)7043

## 救急診療 予

※電話をかける場合は番号をお確かめの上、お間違えないように!

### ◆休日昼間

診療科目	電話番号	診療場所	受付時間
小児科(外科系を除く)	☎046(255)9933	休日急患センター(市民健康センター1階)	午前9時~11時45分、午後2時~4時45分
内科	☎046(252)9090		
歯科	☎046(252)8217		
耳鼻咽喉科	☎042(756)9000	相模原南メディカルセンター(相模原市相模大野)	午前9時~11時30分、午後1時30分~4時30分
外科・婦人科・眼科	☎046(251)0119	消防テレホンサービス(左記)でご確認ください。	午前9時~正午、午後2時~5時(診療時間)

### ◆夜間

診療科目	電話番号	診療場所	受付時間
小児科(外科系を除く)	☎046(255)9933	休日急患センター(市民健康センター1階)	月曜~金曜日 : 午後7時~9時45分 土曜・日曜日、祝日 : 午後6時~9時45分
内科	☎046(252)9090		
外科	☎046(251)0119		
消防テレホンサービス(左記)でご確認ください。			午後6時~10時(診療時間)

### ◆深夜

診療科目	電話番号	診療場所	診療時間
小児科(外科系を除く)	☎046(255)9933	小児救急情報センター(左記)でご確認ください。	午後10時~翌朝午前7時(重病の場合は午前8時)
内科・外科	☎046(251)0119	消防テレホンサービス(左記)でご確認ください。	午後10時~翌朝午前8時

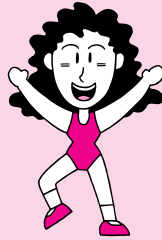
※聴覚障害者専用問い合わせ先 ☎046(251)5263

## 経路エクササイズ

~もっと元気に!もっと若々しく!

経路とは、体の中を「気」が流れる道のこと。経路エクササイズは、姿勢を正すストレッチや体操で気の流れを促進することで体を活性化し、健康の維持を図ります。

- とき 平成18年1月14日(土)午前10時~11時30分(午前9時30分開場)
- ところ スカイアリーナ座間(市民体育館)2階武道室
- 対象 18歳以上
- 定員 50人(先着順)
- 受講料 500円
- 持ち物 タオル、バスタオル、動きやすい服装
- 申込方法 直接または電話で担当へ
- ※現金の取扱いは午後5時まで。電話予約の場合は1週間以内に手続きを。

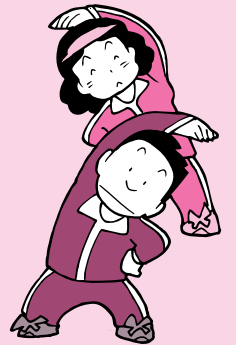


担当 市民体育館 ☎046(255)0077 FAX046(255)1188

## 運動実践プログラム

○とき 平成18年1月19日(木)午後1時30分~3時30分

- ところ 市民健康センター
- 内容 継続してできるプログラムを学び実践する
- 講師 健康運動指導士
- 対象 40歳以上でスリムアップを目指す方
- 定員 30人(先着順)
- 参加費 無料
- 持ち物 筆記用具、電卓、健康手帳(お持ちでない方には当日発行します)
- 申込方法 1月18日(水)までに電話で担当へ



担当 保健医療課 ☎046(252)7225 FAX046(252)7043



反復練習で心を一につに

室内の吹奏楽が「聞く音楽」なら、マーチングバンドは「さしずめ」見る音楽だといえる。市内

## デイズニールランドにも

## ちびっ子ざまっ子



の各イベントで活動している座間市少女マーチングバンド(山本一司会長)のドリルを、多くの市民も目にしたはず。同バンド、指導者の上之正治さんが「男の子が野球やサッカーなどに打ち込むように、女の子にもなにか熱中できるものを」と考えて創立してから、今年で二十年。青少年健全育成に主眼を置き、「人とのつながりを大事にしている。このバンドで音楽を通じて友達

三副会長。ができればいい」と萩野豊。小学生から中学生まで現在六十四人が在籍し、その中には市外から参加している子もいる。県内の部活動としてやっているのに比べ、同バンドは学校、学年などはまちまち。練習も原則週一回(休日)の制約がある。そんなハンデを乗り越えて、これまでに県代表で七回も全国大会に出場した実績を持つ。平成十二年にはデイズニールランドでのパレードに出演したこともある。レベルの高い同バンドを指導している上之さんは「反復練習をしていくうちに、みんなの気持ちが合ってきて、統一された形になってくる」と強さの秘訣をこんな言葉で表した。

## 協働のまちづくりを目指して

その4



「協働」とは、市民と行政が相互の理解と信頼の下、目的を共有し、連携・協力して地域の公共的な問題の解決を目指すことです。

## 市民と行政と一緒に進める「健康なまちづくり」

市と市民の皆さんとの協働による「健康なまちづくり」を進めるため、平成13年度に「健康なまちづくり推進委員会」が結成されました。同委員会は、委員自らが市が実施する健康づくり事業などに参加し、市民の皆さんの視点に立って気付いた点や改善方策を市へ提言するなど、今後の事業に反映させるべく活動をしています。



また、今年で3年目を迎えた「健康文化都市大学」では、同大学の卒業生が中心になって実行委員会が組織され、講座の管理・運営に携わっているほか、市民の歌「WE LOVE ZAMA!」を使った「WE LOVE ZAMA!健康体操」の普及にも力を入れています。

担当 協働まちづくり課 ☎046(252)8237 FAX046(255)3550

# 平成16年度決算の状況（一般会計）

## 健康・福祉

健康づくりの推進	
成人・老人保健の充実	2億3,445万円
保健衛生の充実	
感染症対策の強化	1億2,660万円
医療体制の充実	
救急医療体制の充実	1億7,764万円
医療費の助成	5億7,674万円
地域福祉の充実	
保健・医療・福祉サービスのネットワーク整備	1億4,128万円

高齢者福祉の充実	
多様な在宅サービスの提供	1億3,603万円
障害者福祉の充実	
治療・訓練体制の整備	3億9,328万円
介護・看護等の拡充	1億3,126万円
社会参加の促進	2億3,219万円
児童・母子等福祉の充実	
児童手当等の充実	5億3,723万円
活動の場の確保	4,399万円
保育体制の整備	11億5,224万円
低所得者福祉の充実	
支援対策の充実	19億2,614万円

## 教育・文化

教育環境の整備	
学校施設の整備	8億1,649万円
教育活動の充実	

多様な教育の推進	1億4,386万円
情報教育の推進	1億2,417万円
障害児教育の充実	
特殊学級の充実	1,392万円
生涯学習の推進	
生涯学習の支援	967万円
青少年の育成	
活動の場の整備・充実	2,179万円
スポーツ・レクリエーションの振興	
スポーツ施設の整備・充実	4億2,760万円

## 都市環境

公園・広場の充実	
管理運営の充実	1億5,110万円
道路網の整備	
生活道路の整備	6,107万円
管理体制の充実	3億8,953万円
都市機能の充実	
交通環境の整備	1,560万円
地域環境の充実	
緑地の確保	3,713万円
生活環境の保全	
地球規模の環境問題への対応	509万円
地下水量の保全	443万円
廃棄物対策の推進	
処理体制の充実	13億4,826万円
防災対策の推進	
災害対策の推進	3,885万円
消防対策の推進	
消防活動拠点等の整備	1億528万円

防犯体制の充実	
防犯機器の整備	2,329万円
交通安全対策の推進	
交通環境の整備	1,661万円

## 産業

都市農業の振興	
生産基盤整備の推進	3,058万円
商業の振興	
経営安定の支援	1,920万円
工業の振興	
中小企業の育成	3,853万円
勤労者福祉の向上	
生活安定対策の推進	1億3,373万円

## 市民活動

コミュニティ活動の推進	
コミュニティ施設管理運営の支援	8,735万円
市民参加の推進	
広報の充実	2,432万円

## その他

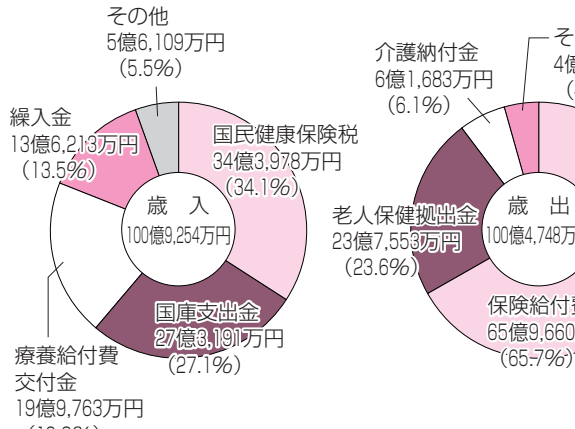
健全な財政運営	
自主財源の確保	1億2,014万円

**公共下水道事業特別会計**  
公共下水道は、下水道使用料をいただき、下水管の敷設や維持管理をする事業です。平成16年度の整備面積五十・九八ヘクタール

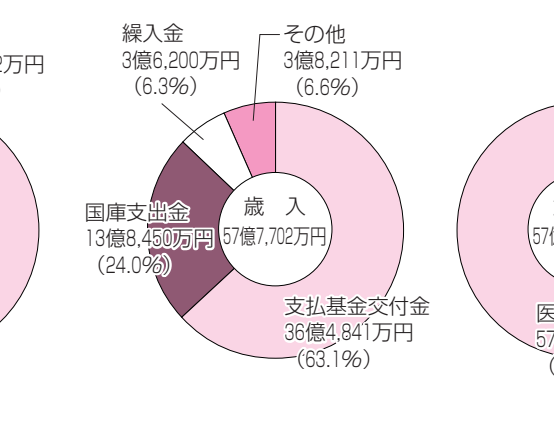
**老人保健特別会計**  
老人保健は、健康保険に加入している原則七十五歳以上の方の医療に関する事業です。医療受給者の年間平均年齢は八千三百九十九人で、前年度に比べ四百二十人（四・八パーセント）減少しました。平成16年度の歳入と歳出は、グラフ5のとおりです。なお、歳出総額を被保険者（医療受給者年間平均年齢）一人当たりで換算すると、六十八万四千九百七十七円です。

**国民健康保険事業特別会計**  
国民健康保険事業は、国民健康保険に加入する方に保険料を納めていただき、医療費を支払う事業です。平成16年度の歳入と歳出は、グラフ4のとおりです。なお、歳出総額を被保険者一人当たりで換算すると、二十二万四千五百三十円です。

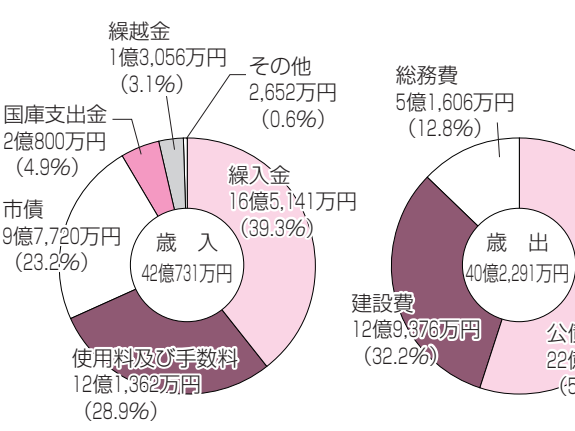
【グラフ4】 国民健康保険事業



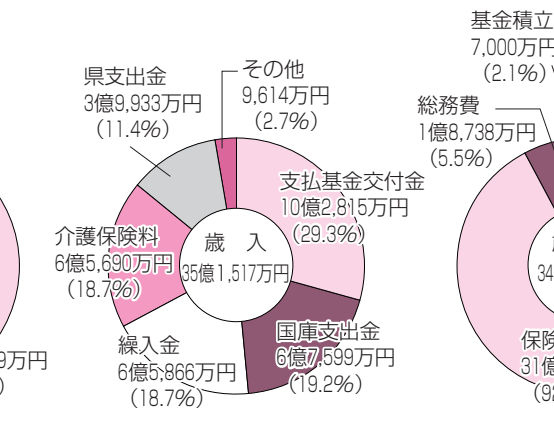
【グラフ5】 老人保健



【グラフ6】 公共下水道事業



【グラフ7】 介護保険事業



を加えた整備済面積は、千六百六十七・五八ヘクタールで、事業認可区域千二百六十一・一三ヘクタールに対する整備率は、九十二・六パーセントになりました。平成16年度の歳入と歳出は、グラフ6のとおりです。

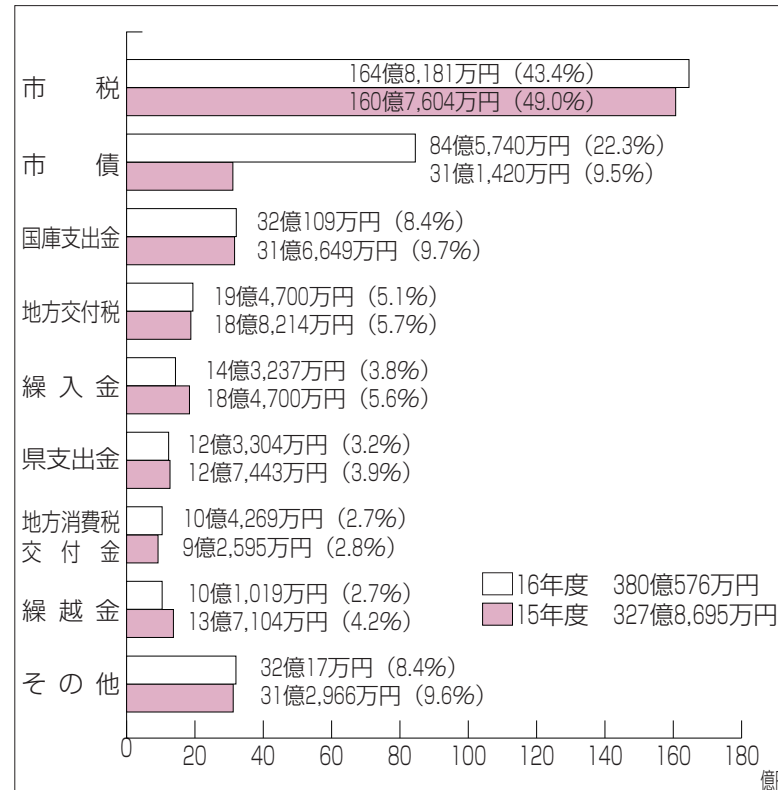
**介護保険事業特別会計**  
介護保険事業は、介護保険に加入している方に保険料を納めていただき、介護サービスを実施する事業です。制度開始から五年目を迎え、制度のさらなる育成・充実により、円滑な事業運営を目指しました。平成16年度の歳入と歳出は、グラフ7のとおりです。

【表1】 平成16年度歳入(収入)・歳出(支出)決算額

	歳入(収入)	歳出(支出)
一般会計	380億576万円	367億693万円
国民健康保険事業特別会計	100億9,254万円	100億4,748万円
老人保健特別会計	57億7,702万円	57億4,637万円
公共下水道事業特別会計	42億731万円	40億2,291万円
介護保険事業特別会計	35億1,517万円	34億124万円
水道事業会計	20億7,317万円	32億2,079万円
総計	636億7,097万円	631億4,572万円

一般会計の歳入を市民一人当たりで見ると 300,042円

【グラフ1】 目的別歳入構成比

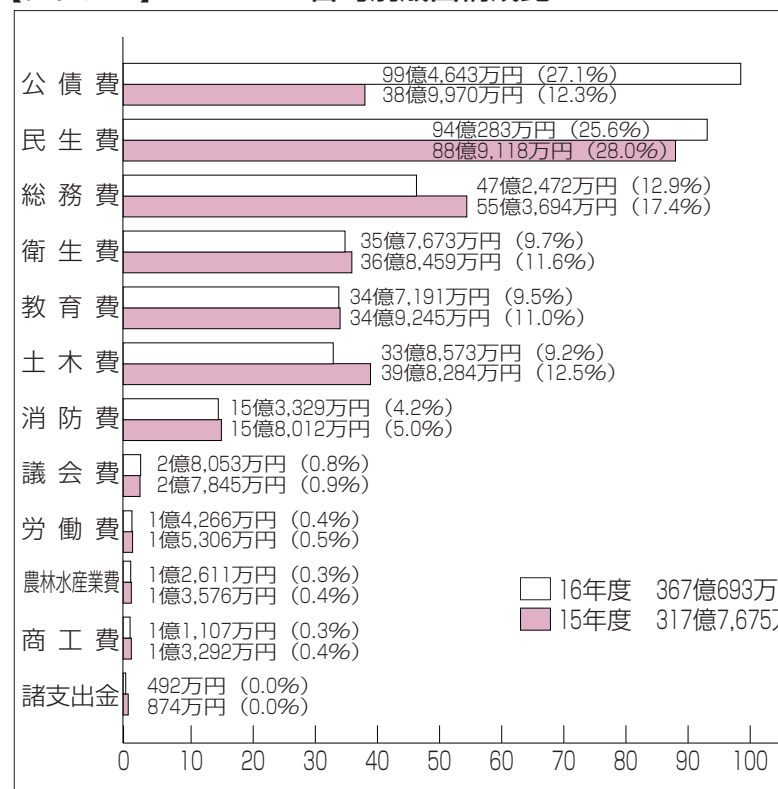


【表2】 自主・依存財源別歳入内訳

区分	内訳	金額(万円)	構成比(%)
自主財源	市税	1,648,181	43.4
	分担金及び負担金	35,314	0.9
	使用料及び手数料	37,502	1.0
	財産収入	6,086	0.1
	寄附金	978	0.0
	繰入金	143,237	3.8
	繰越金	101,019	2.7
	繰上収入	53,707	1.4
	小計	2,026,024	53.3
	依存財源	地方譲与税	51,344
利子割交付金		10,315	0.3
配当割交付金		2,956	0.1
交付金		3,275	0.1
地方消費税		104,269	2.7
自動車取得税		31,919	0.8
国庫支出金		20,704	0.5
国庫補助金等		63,466	1.7
地方交付税		194,700	5.1
交通安全対策特別交付金		2,451	0.1
国庫支出金	320,109	8.4	
県支出金	123,304	3.2	
市債	845,740	22.3	
小計	1,774,552	46.7	
合計	3,800,576	100.0	

市税	市民税や固定資産税などの市に納められた税金	県に収められた地方消費税の2分の1に相当する額を、市町村の人口および従業員数で案分して、各市町村に交付されるお金
市債	公共施設の整備などをときに借りる市の借金	前年度から繰り越したお金
国庫支出金	国から交付される補助金や負担金など	市が自主的に収入できる財源
地方交付税	国税として納められた税、地方公共団体の財政需要により配分される税金	国・県の意思により定められた額が交付される交付金、補助金などの財源
繰入金	積み立てられた資金などから引き出したお金	
県支出金	県から交付される補助金や負担金など	
繰越金		
自主財源		
依存財源		

【グラフ2】 目的別歳出構成比



【表3】 性質別歳出内訳

区分	内訳	金額(万円)	構成比(%)
消費的経費	人件費	772,357	25.4
	物件費	399,837	13.2
	維持補修費	72,450	2.4
	扶助費	553,155	18.2
	補助費等	226,660	7.5
小計	2,024,459	66.7	
投資的経費	普通建設費	127,685	4.2
	事業費	127,685	4.2
小計	127,685	4.2	
公債費	公債費	359,903	11.9
	積立金	102,362	3.4
その他	投資及び出資金・貸付金	13,073	0.4
	繰入金	408,471	13.4
小計	883,809	29.1	
合計	3,035,953	100.0	

公債費	市の借金の元金と利子を支払うための経費	議会費	市議会を運営するための経費
民生費	高齢者や障害者への生活支援、保育所の運営など福祉のための経費	労働費	労働に関する問題対策のための経費
総務費	住民登録、選挙、交通安全対策、環境対策などの経費	農林水産業費	農業・林業・水産業の振興を図るための経費
衛生費	こみ処理や市民の健康の維持、増進などに必要な事業のための経費	商工費	商業・工業の振興を図るための経費
教育費	小・中学校での教育、生涯学習などの経費	消費的経費	支出の効果が当該年度またはきわめて短期間で終わる経費
土木費	道路、河川、公園などの整備のための経費	投資的経費	支出の効果が資本形成に向けられ、施設などが将来に残る経費
消防費	消防、救急活動、防災など市民の安全を守るための経費		

**平成16年度決算概要**  
このたび、市の平成16年度の決算が議会でも認定されました。ここに市の財政がどのように運営され、どのような状況になっているのかを市民の皆さんに広くお知らせするため、決算の概要を公表します。

財政課 ☎046(2552)8404  
〒046(2552)3550

**歳入と歳出**  
一般会計の歳入総額は三百八十億五千七百六十六万円、前年度に比べて五十二億一千八百八十一万円（一五・九パーセント）増加しました。これらが前年と比較して大きく増加したのは、市債を借り換えしたためです。歳入、歳出それぞれに六十三億四千七百四十万円が含まれています。市債の借入れ分を除いた前年度比較では、歳入は三百十六億五千八百三十六万円、前年度に比べて一億二千八百五十九万円

**市の財産**  
（三・四パーセント）の減少、歳出は三百三億五千九百五十三万円、前年度に比べて十四億一千七百二十二万円（四・五パーセント）の減少です。平成16年度の歳入から

**市の負債**  
歳出を差し引きすると十二億九千八百八十三万円になります。財政構造の指標となる経常収支比率（低い数値ほど財政構造に弾力性がある）は、九〇・五パーセントで、依然高い数値となっています。

**財産と負債**  
市の主な財産は、基金が三億六千六百二十八万円減少しましたが、そのほかの財産については、大きな変化はありませんでした。市の負債は、新規の起債（一般会計）が五億一千五百五十七万円減少しました。市債全体の二八・三パーセントは、教育債が占めています。

**【グラフ3】平成16年度末一般会計市債残高**  
総額 307億8,231万円  
臨時税収補てん債 87億990万円 (28.3%)  
臨時財政対策債 81億7,012万円 (26.6%)  
臨時償還債 28億9,739万円 (9.4%)  
公債 19億2,028万円 (6.2%)  
基金 15億730万円 (4.9%)  
その他 75億7,732万円 (24.6%)

# わがまちの財政状況

## 平成16年度バランスシートを作成

市では、市の財政状況を市民の皆さんにより分かりやすくお知らせするとともに、市政の効率的な運営を図り、より自立した行政運営に役立てるため、企業会計的手法によるバランスシート（貸借対照表）を作成しています。このバランスシートから市の財政状況をご理解ください。

担当 財政課 ☎046(2552)8404 046(2555)6550

### バランスシートで分かる 資産・負債・正味資産

現在の市の会計は、現金がどこから入ってきて、どのように使ったかという現金の流れを把握するものとなっています。

これに対しバランスシートは、ある一定時点における市の財政状況を表わし、資産の流れ全体を把握できるようにまとめており、資産と負債、正味資産から構成されています。

備するための資金として負債がどれだけあるのかなどが分かるようになっていきます。市の会計にはない減価償却という考え方が取り入れられています。土地以外の固定資産、建物などは使用ま

たは時の経過によってその経済価値が減耗します。この経済価値の減耗は継続的

に発生することから、減価償却の継続によってコスト化するものです。このことにより、中長期的な視点でのより正確なコストや物の価値の変動についても把握することが出来ます。

なお、シートの欄外には注記として「債務負担行為に関する情報」が表示されています。これは、債務の不確定などの理由によりバランスシート内の債務負担

行為としてではなく、欄外に表示しているものです。

なお、市の資産を市民一人当たりに換算すると八十六万円になります。

平成十六年度 決算の概要

資産は 千八百七億三千二百万円



二〇〇六一横浜市南区大岡二一三一放送大学神奈川学習センター☎045(710)一九一〇へ。

バランスシート (平成17年3月31日現在) (単位:千円)

借 方		貸 方	
<b>【資産の部】</b>		<b>【負債の部】</b>	
1.有形固定資産		1.固定負債	
(1) 総務費	16,730,635	(1) 地方債	27,696,918
(2) 民生費	4,892,396	(2) 債務負担行為	
(3) 衛生費	1,915,585	①物件の購入	0
(4) 労働費	1,298	②債務保証又は損失補償	
(5) 農林水産業費	275,079	債務負担行為計	0
(6) 商工費	12,109	(3) 退職給与引当金	7,982,888
(7) 土木費	30,098,725	固定負債合計	35,679,806
(8) 消費費	1,187,792		
(9) 教育費	48,287,129	2.流動負債	
(10) その他	3,899	(1) 翌年度償還予定額	3,085,391
計	103,404,647	(2) 翌年度繰上充用金	0
(うち土地)	(40,672,471)	流動負債合計	3,085,391
有形固定資産合計	103,404,647	負債合計	38,765,197
2.投資等		<b>【正味資産の部】</b>	
(1) 投資及び出資金	776,021	1. 国庫支出金	10,253,095
(2) 貸付金	6,893	2. 都道府県支出金	1,705,651
(3) 基金		3. 一般財源等	58,007,682
①特定目的基金	559,654	正味資産合計	69,966,428
②土地開発基金	0		
③定額運用基金	10,000	負債・正味資産合計	108,731,625
基金計	569,654		
(4) 退職手当組合積立金			
投資等合計	1,352,568		
3.流動資産			
(1) 現金・預金			
①財政調整基金	1,287,370		
②減債基金	0		
③歳計現金	1,298,838		
現金・預金計	2,586,208		
(2) 未収金			
①地方税	1,276,041		
②その他	112,161		
未収金計	1,388,202		
流動資金合計	3,974,410		
資産合計	108,731,625		

\*債務負担行為に関する情報 債務保証または損失補償に係るもの 4,127,823千円

正味資産は 六百九十九億六千七百円

資産から負債を差し引いた正味資産は、六百九十九億六千七百円で、資産全体の六四・三パーセントを占めます。前年度に比べ、二・二パーセントの減少です。その内訳は、固定資産を形成するための財源である国や県からの補助金が百十九億五千九百万円で、正味資産全体の一七・一パーセント、市の独自財源に当たる一般財源等が五百八十八億八千万円で八二・九パーセントです。

なお、市の正味資産を市民一人当たりに換算すると五十六万円になります。

放送大学は、テレビ・ラジオ・CSデジタル放送・ケーブルテレビを通じて、自宅で学習できる正規の大学です。十五歳以上であればどなたでも学部の選択・科目履修生として、十八歳以上であればどなたでも大学院の修士選科生・修士科目生として、十八歳以上の方で大学入学資格があれば学部の全科履修生として入学できます。一科目からでも学ぶことができます。入学金は六千円から二万二千円、授業料は一単位五千円から一万円です。出願の受け付けは、平成十八年二月二十八日(火)までです。募集要項の請求は、〒二三

〇市民競技協会 (市町村対抗かながわ駅伝競走大会競技者選考) ロードレース大会

▽とき 平成十八年一月八日(日) 午前八時〜受け付け集合場所 日産座間事業所生産技術本部食堂前▽部門 ①高校生以上の市内在住者 ②高校生以上の市外の方 ③市内在勤・在学者 ④高校生以上の市内在住の女性 ⑤中学生男子 ⑥中学生女子▽距離 ①②五千メートル、一万メートル ③五千メートル ④⑤⑥三千メートル▽参加費 市陸協登録者五百円、未登録者八百円、高校生五百円、中学生二百円▽問い合わせ先 ☎046(2554)3064(佐藤)

〇放送大学学生募集 四月入学の学部生と大学院生

放送大学は、テレビ・ラジオ・CSデジタル放送・ケーブルテレビを通じて、自宅で学習できる正規の大学です。十五歳以上であればどなたでも学部の選択・科目履修生として、十八歳以上であればどなたでも大学院の修士選科生・修士科目生として、十八歳以上の方で大学入学資格があれば学部の全科履修生として入学できます。一科目からでも学ぶことができます。入学金は六千円から二万二千円、授業料は一単位五千円から一万円です。出願の受け付けは、平成十八年二月二十八日(火)までです。募集要項の請求は、〒二三

〇国民年金保険料の納付窓口を開設

▽とき ①十一月二十日(火) ②二十一日(水) 午前九時三十分〜午後四時 ③十二月一日(木) 午前九時三十分〜午後四時 ④十二月二日(金) 午前九時三十分〜午後四時 ⑤十二月三日(土) 午前九時三十分〜午後四時 ⑥十二月四日(日) 午前九時三十分〜午後四時 ⑦十二月五日(月) 午前九時三十分〜午後四時 ⑧十二月六日(火) 午前九時三十分〜午後四時 ⑨十二月七日(水) 午前九時三十分〜午後四時 ⑩十二月八日(木) 午前九時三十分〜午後四時 ⑪十二月九日(金) 午前九時三十分〜午後四時 ⑫十二月十日(土) 午前九時三十分〜午後四時 ⑬十二月十一日(日) 午前九時三十分〜午後四時 ⑭十二月十二日(月) 午前九時三十分〜午後四時 ⑮十二月十三日(火) 午前九時三十分〜午後四時 ⑯十二月十四日(水) 午前九時三十分〜午後四時 ⑰十二月十五日(木) 午前九時三十分〜午後四時 ⑱十二月十六日(金) 午前九時三十分〜午後四時 ⑲十二月十七日(土) 午前九時三十分〜午後四時 ⑳十二月十八日(日) 午前九時三十分〜午後四時 ㉑十二月十九日(月) 午前九時三十分〜午後四時 ㉒十二月二十日(火) 午前九時三十分〜午後四時 ㉓十二月二十一日(水) 午前九時三十分〜午後四時 ㉔十二月二十二日(木) 午前九時三十分〜午後四時 ㉕十二月二十三日(土) 午前九時三十分〜午後四時 ㉖十二月二十四日(日) 午前九時三十分〜午後四時 ㉗十二月二十五日(月) 午前九時三十分〜午後四時 ㉘十二月二十六日(火) 午前九時三十分〜午後四時 ㉙十二月二十七日(水) 午前九時三十分〜午後四時 ㉚十二月二十八日(木) 午前九時三十分〜午後四時 ㉛十二月二十九日(金) 午前九時三十分〜午後四時 ㉜十二月三十日(土) 午前九時三十分〜午後四時

# お役立ち情報満載！ ざまインフォメーション



市内の催しや行政情報などは、「ホームページ」<http://www.city.zama.kanagawa.jp/>でも案内しています。

12						
日	月	火	水	木	金	土
				1	2	3
4	5	6	7	8	9	10
11	12	13	14	15	16	17
18	19	20	21	22	23	24
25	26	27	28	29	30	31

1						
日	月	火	水	木	金	土
1	2	3	4	5	6	7
8	9	10	11	12	13	14
15	16	17	18	19	20	21
22	23	24	25	26	27	28
29	30	31				

## 案内

### 家屋を取り壊したときは連絡を

取り壊した家屋には、翌年度から固定資産税と都市計画税が課税されません。滅失登記や市への届け出をしていない方は、お早めに担当にご連絡ください。

**担当** 固定資産税課  
☎046(252)8047 ☎046(255)3550

### 民生委員・児童委員・主任児童委員にご相談を

市民の皆さんと市とのパイプ役として活動している民生委員・児童委員・主任児童委員は、地域の皆さんの福祉に関する相談役として、悩み事や心配事などの相談をお受けします。相談内容や個人の秘密は固く守られますので、お気軽にご相談ください。

なお、お住まいの地域の委員については、担当にお問い合わせください。

※65歳以上のひとり暮らし高齢者には、自宅訪問もしています。訪問を受けるためには事前の登録が必要です。ご希望の方は担当にお申し込みください。

**担当** 福祉支援課  
☎046(252)7122 ☎046(256)3600

### 葬祭具貸し出し

市民が亡くなったご家庭に、祭壇の貸し出し・飾り付けと葬祭具付属品の販売をしています。

○費用 ①祭壇＝下表のとおり②葬祭具付属品（ひつぎ、位牌、骨つぼ、線香、ろうそく、香典帳ほか）＝46,000円程度

祭壇	使用料 (消費税込み)
1号(5段飾り)	21,840円
2号(5段飾り)	27,300円
3号 (4段飾り団地サイズ)	32,550円
4号(5段飾り)	18,270円

○申込方法 直接担当へ  
なお、次のことは直接寺院や葬祭業者などに依頼してください。

▼僧侶▼会葬者への返礼品・礼状▼霊柩車、マイクロバス▼司会▼遺影▼その他(花、果物、盛り菓子、ドライアイスなど)

**担当** 福祉支援課  
☎046(252)7122 ☎046(256)3600

### 危険物取扱者試験

○とき 平成18年2月19日(日)  
○ところ 神奈川大学横浜キャンパス(横浜市神奈川区六角橋3-27-1)  
○試験の種類 甲種、乙種全類、丙種  
○受験資格 乙・丙種は制限なし  
○申込方法 12月19日(月)～平成18年1月19日(木)に担当および東・北分署に備え付けの申請書に必要事項を記入の上、申請書に記

載されている申請先あて郵送  
**担当** 消防本部予防課  
☎046(256)2211 ☎046(256)2215

### 危険物取扱者保安講習会

○とき 平成18年1月25日(水)～3月7日(火)〔県内10会場、延べ16回開催〕  
○対象 危険物施設で危険物の貯蔵取扱い作業に従事する次のいずれかに該当する方①免状の交付を受けた日から3年以内②前回の講習を受けた日から3年以内③危険物の取扱い作業に従事することになった日から1年以内

○受講料 4700円  
○申込方法 平成18年1月10日(火)までに担当および東・北分署に備え付けの申請書に必要事項を記入の上、〒238-0011横須賀市米が浜通1-7-2サクマ横須賀ビル2045(社)神奈川県危険物安全協会連合会あて郵送

**担当** 消防本部予防課  
☎046(256)2211 ☎046(256)2215

### 甲種防火管理者資格取得講習会

○とき 平成18年1月25日(水)、26日(木)午前9時30分～午後5時(全2回)  
○ところ オークラフロンティアホテル海老名(海老名市中央2-9-50)

○定員 250人  
○参加費 6000円(テキスト代含む)  
○申込方法 12月26日(月)～平成18年1月20日(金)午前9時～午後4時(12月29日(木)～1月3日(火)および土曜・日曜日、祝日を除く)に担当および東・北分署に備え付けの申請書に必要事項を記入の上、直接・ファクスで(財)日本防火協会(港区虎ノ門2-9-16☎03(3591)7130)へ

**担当** 消防本部予防課  
☎046(256)2211 ☎046(256)2215

### 市内の交通事故件数

1月1日～11月30日  
(物件事故を含まず)

	件数	死者	負傷者
17年	784	0	940
16年	787	8	935
増減	-3	-8	+5

### 消防・救急車出動件数

	消防車		救急車	
	11月	1月～11月	11月	1月～11月
17年	15	201	378	4188
16年	21	209	369	3983
増減	-6	-8	+9	+205

## 催し

### 学生のための福祉講座

○とき 12月27日(火)午前10時～正午  
○ところ サニープレイス座間(総

合福祉センター)  
○内容 市内福祉施設関係者の話を聞き、福祉施設の現状やボランティア活動などについて学ぶ  
○対象 市内在住・在学の高校・大学生  
○定員 30人(先着順)  
○参加費 無料  
○申込方法 直接・電話で担当へ  
**担当** 市社会福祉協議会  
ボランティアセンター  
☎046(266)2002 ☎046(266)2009

### 聴覚障害者援助要約筆記講習会

○とき 平成18年1月11日～3月15日毎週水曜日午後1時30分～3時30分(全10回)  
○ところ サニープレイス座間(総合福祉センター)  
○内容 初心者を対象にした基本的な内容。紙やOHPを使って、要約筆記の実技を学ぶ  
○定員 30人  
○参加費 500円(教材代)  
○申込方法 電話で担当へ  
**担当** 市社会福祉協議会  
ボランティアセンター  
☎046(266)2002 ☎046(266)2009

### 青少年センター

〒228-0023立野台1-1-4  
☎046(253)8411 ☎046(259)2163

### ◆人形浄瑠璃教室 ～人形浄瑠璃ってナニ？

○とき 平成18年1月21日(土)午後2時～4時  
○内容 人形浄瑠璃の話・操作体験、公演「壺坂霊験記」  
○対象 市内在住・在勤・在学の小学生～30歳の方(保護者同伴可)  
○定員 70人(先着順)  
○参加費 無料  
○持ち物 筆記用具  
○申込方法 12月20日(火)午前10時から直接・電話で同センターへ

### ◆ジュニア・サイエンスクラブ 親子星空観察会

○とき 平成18年1月28日(土)午後6時～8時  
○内容 星空の話、望遠鏡を使った夜空の観察  
○対象 市内在住の小学5・6年生とその保護者  
○定員 10人(抽選)  
○参加費 無料  
○持ち物 筆記用具、防寒用の上着  
○申込方法 往復はがき1枚に保護者を含めて参加者3人までの氏名、ふりがな、学年、郵便番号、住所、電話番号を記入し、「親子星空観察会希望」と明記の上、1月14日(土)まで(消印有効)に同センターあて郵送

### 東地区文化センター

☎046(253)0781 ☎046(253)0789

### ◆ひがし子どもクリスマス会

○とき 12月25日(日)午前10時～正午  
○内容 サンタさんとうたおう、あやせキッズコーラスの歌、パネルシアター、大型紙芝居、人形劇、

手遊び、映画上映など(小さなプレゼントあり)

○対象 幼児(保護者同伴)～成人

○入場 自由

### ◆新春卓球大会

○とき 平成18年1月5日(木)午後1時～4時

○内容 レベルごとに試合をする

○対象 小学生～成人

○定員 30人(先着順)

○持ち物 ラケット(持っている人)、タオル、飲み物など

○申込方法 1月4日(水)までに直接・電話・ファクスで同センターへ

### ◆ほんとうにはじめてのパソコン講座～パソコンって何ができるの？

○とき 平成18年1月15日～2月5日毎週日曜日午前9時30分～午後0時30分(全4回)

○内容 パソコン機能を学び、インターネットやメールなどを体験する

○対象 パソコン初心者

○定員 16人(多数抽選)

○参加費 1000円(テキスト代)

○持ち物 筆記用具

○申込方法 12月25日(日)までに直接・電話・ファクスで同センターへ

## 募集

### ◆市立保育園臨時・非常勤保育士

○募集職種 ①臨時保育士②非常勤保育士③非常勤保育士(週休対応保育士)④非常勤給食調理員兼庁務作業員

○応募資格 ①60歳以下の保育士資格所持者②③65歳以下の保育士資格所持者④65歳以下の方

○業務内容 ①②③市立保育園の保育業務④給食調理や園内清掃業務

○勤務期間 ①平成18年4月～9月(更新可)②③④平成18年4月から平成19年3月

○勤務日時 ①原則月曜～金曜日午前8時30分～午後5時、担当により土曜日(毎月1回程度、平日振替休)およびローテーション勤務あり(月曜～金曜日は午前7時30分～午後4時と午前10時30分～午後7時、土曜日は午前7時30分～午後4時と午前10時～午後6時30分)②原則月曜～金曜日午前7時30分～午後7時の間で早朝と夕方の4時間勤務、土曜日は午後6時30分までで午前または午後の5時間30分勤務③原則月曜・金曜日午前8時30分～午後5時、土曜日は午後0時30分まで④原則土曜日午前8時30分～午後0時30分

○応募方法 市販の履歴書(写真添付)に必要な事項および希望職種を記入の上、保育士資格所持者は保育士証の写しを添付し、1月20日(金)までに本人が担当に持参

**担当** 子育て支援課  
☎046(252)7202 ☎046(252)7043



【座間市のお知らせ】

12.15

◆平成17年(2005年)12月15日発行  
 ◆座間市秘書室情報推進課編集  
 〒228-8566 神奈川県座間市緑ヶ丘1-1-1  
 ☎046(255)1111(代) ☎046(255)3550  
 URL: <http://www.city.zama.kanagawa.jp/>  
 ☎: <http://www.city.zama.kanagawa.jp/m/>

あなたです 火のあるくらしの 見はり役

12月25日~31日は

## 歳末火災特別警戒



市消防本部、消防署、消防団では、12月25日(日)から31日(土)まで、立野台女性消防隊などの協力を得ながら「歳末火災特別警戒」を実施します。期間中は、大型小売店舗などの特別査察をはじめ、各種広報活動や市内の特別巡視などを実施します。

歳末は何かと忙しく、火の使用にも注意がおろそかになるため、火災が発生しやすい時期です。特にガスレンジの火の消し忘れや、電話の対応などで火の元を離れたことを原因とする火災が多く発生しています。このほか以下のことにも十分に注意し、明るい新年を迎えましょう。

- 寝たばこやたばこの投げ捨てはやめましょう。
- マッチやライターは、子どもの手の届かない場所に保管しましょう。
- たき火は火災予防だけでなく、環境保全のためにもなるべくやめましょう。
- 家の周りには燃えやすい物を置かないようにしましょう。
- 風呂を空だきしないよう、水の量を確認しましょう。
- ストーブに燃えやすい物を近づけないようにしましょう。

担当 消防管理課 ☎046(256)2211 ☎046(256)2215

## 花とうるおいのある 緑地づくりにご参加を!

市では、花とうるおいのある緑地づくり事業として、公園などへの花の提供やその世話を、市内の事業所や団体の皆さんにお願いしています。なお、ご支援いただいた緑地には、支援事業所(団体)名の掲示をしています。新たに花の提供や花の世話をしていただける団体や事業所は、担当にご連絡ください。



担当 公園緑政課 ☎046(252)7221 ☎046(255)3550



かまた こう  
鎌田 昊ちゃん  
H17.7.9生まれ 男  
栗原中央1丁目



きたむら みふゆ  
喜多村 美冬ちゃん  
H17.1.17生まれ 女  
座間1丁目



たきざわ かの  
瀧澤 香乃ちゃん  
H17.1.16生まれ 女  
相武台2丁目



さとう みう  
佐藤 美海ちゃん  
H17.8.6生まれ 女  
四ツ谷



かめがもり そう  
亀ヶ盛 蒼空ちゃん  
H16.9.21生まれ 男  
相武台2丁目



やまもと まい  
山本 真衣ちゃん  
H17.1.20生まれ 女  
入谷5丁目



くぼ すみれ  
窪 すみれちゃん  
H17.3.15生まれ 女  
緑ヶ丘6丁目



はた ありさ  
秦 有沙ちゃん  
H17.5.9生まれ 女  
東原3丁目



こんにちは

赤ちゃん



【訂正】11月15日号に掲載した亀ヶ盛蒼空ちゃんの性別の記載に誤りがありました。訂正しておわびしますとともに、再掲載をいたします。

## ざま市民朝市

12月25日(日)午前7時~



地元農家が生産した新鮮な野菜や、市の特産品などを販売する朝市を下記のとおり実施します。

- とき 12月25日(日)午前7時~8時(荒天中止)
- ところ 市役所ふれあい広場(市役所とハーモニーホール座間の間)
- 販売物 地場産野菜、農産物加工品、肉、肉加工品、花き、新米、市指定特産品

※朝市は、毎月第4日曜日に開催しています。

担当 農政課 ☎046(252)7601 ☎046(255)3550

## 新成人の 門出の祝い



## 1月9日は成人式

○とき 平成18年1月9日(月) 午前11時~(午前10時~受け付け)

○ところ ハーモニーホール座間(市民文化会館)大ホール

○対象 昭和60年4月2日から昭和61年4月1日までに生まれた方

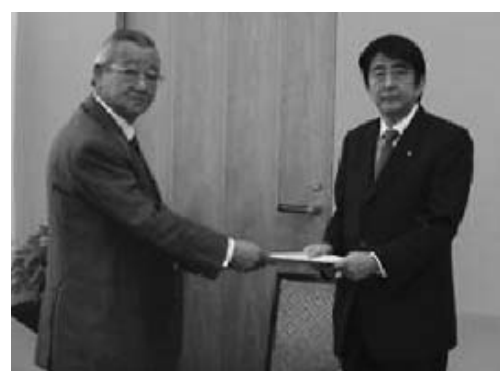
○参加方法 既に送付済みの案内状を持参の上、当日直接会場へ

※案内状が届いていない方は、担当にお問い合わせください。  
 担当 青少年課 ☎046(253)8415 ☎046(259)2163



## 市民大集会で採択された 決議文を 内閣官房庁官などに提出

11月18日に開催されたキャンプ座間の基地強化・恒久化に反対する市民大集会で採択された決議文を、11月21日安倍内閣官房長官、麻生外務大臣、額賀防衛庁長官に届けました。



安倍官房長官に決議文を渡す星野会長

提出の際、星野会長から「市民大集会の決議文をしっかりと受け止めていただきたい」と伝えると、安倍官房長官は「今後十分詰めてまいります」と答えました。

担当 キャンプ座間米陸軍第一軍団司令部等移転に伴う基地強化に反対する座間市連絡協議会事務局(渉外課内) ☎046(252)8307 ☎046(252)0220