

- スカイアリーナ座間スポーツ教室(2面)
- みんなの健康(3面)
- ざまインフォメーション(4・5面)
- 市議会新役員(6面)



今と生きる郷土芸能
入谷歌舞伎

江戸末期から庶民の娯楽として親しまれた農村歌舞伎。座間でも明治から終戦直後までは芝居を専業とする一座が活躍し、関東一円へ公演に出掛けるほど盛んであったといわれています。今回は、継承者不足や役者の高齢化など幾度の危機を乗り越え、地域の中で脈々と受け継がれてきた郷土芸能「入谷歌舞伎」を紹介します。

今年8月に鈴鹿明神社の風神祭で公演された「絵本太閤記十段目」

**市民芸術祭
入谷歌舞伎公演**

とき 11月5日(土)
正午開場、午後0時30分開演

ところ ハーモニーホール座間
(市民文化会館)小ホール

内容 「奥州安達原 三段目 袖萩祭
文乃場」
「狩場曾我富士の曙 対面之場」

入場料 無料
申込方法 当日直接会場へ
担当 生涯学習推進課
☎046(252)8476 ☎046(252)4311

入谷歌舞伎の歩み

入谷歌舞伎は、市の西部入谷地域で受け継がれている伝統芸能の一つで、明治二十年ごろから昭和初期に掛けて地域に定着しました。しかし、大正末期の関東大震災や戦後の社会の変動、さらには後継者不足などによって次第に衰退し、活動は一時中断してしまいました。その後昭和三十九年に復活し昭和四十六年三月には、市の無形文化財に指定され意欲的な活動を続けていきましたが、昭和五十九年には継承者不足などに



けいこに励む吉川会長(中央)と吉川未菜ちゃん(左) 右は指導に当たる蛭間元之さん

歌舞伎の魅力

歌舞伎というと、どこか難しく親しみにくいなと感じている方も多いと思います。そこで、農村歌舞伎の魅力や楽しみ方、役を演じる上での苦労などを尋ねてみました。

現在は吉川会長をはじめとする三十三人の会員が、入谷歌舞伎発祥の地にある市民館(入谷一丁目)で練習に励んでいます。

より、再び活動を休止せざるを得ない状況となりました。しかし、再起を望む地元の声と協力の下、平成八年五月に芝居専業一座を率いていた元蛭間座の蛭間元之さんを指導者として迎え、活動を再開しました。



吉川正昭会長

歌舞伎の魅力の一つは、地芝居といって、知っている近所のおじちゃんやおばちゃんや舞台上に登場するといふ点ですね。舞台を身近に感じてより興味深く楽しむことができると思います。もう一つは、やりたいと思えば、いつでも役者になることができるのも魅力です。次に農村歌舞伎の楽しみ方ですが、歴史物語として楽しむもよし。言葉遣いや立ち回りを楽しむのもよし。楽しみ方は自由なので、自分が楽しいと思う方法で鑑賞してください」と教えてくれました。

役を演じる上での苦労については「場面に応じての所作や間の取り方、歌舞伎特有の言葉遣い、三味線との合わせなど、一つの演技に対して、覚えることが多いので大変です」と説明してくれました。また、今回同演目で、袖萩の娘お君を演じる吉川会長のお孫さん吉川未菜ちゃん(座間小二年)にも感想を聞くと「台詞や言葉遣いが難しいけど、練習はとっても楽しいです」と元気よく答えてくれました。

**再起して十年
次代に伝えるために**

現在、市民館で週二回行われているけいこには、農業従事者、主婦、サラリーマンから小学生まで、さまざまな方が集まっています。

昭和初期ごろまで、農村地帯における娯楽は、農閑期に行われた歌舞伎や囃子の鑑賞であり、また、人々の集うその場は、農村社会の社交の場であり、情報交換の場でもあったそうです。時代は平成に変わり、生活の質など、多くのことが変わりましたが、けいこ場に行くと、そこは子どもから大人までが集う地域社会のコミュニケーションの場として昔と変わらずにぎわっています。

入谷歌舞伎が再起して十年。これからさらに二十年、三十年と続けていくには、世代の継承が避けては通れない問題です。吉川会長は「地域の手によって大切に受け継がれてきたこの伝統を、今度は子どもたちに伝えていきたいです。地元の中学校や高校などでも取り組んでいただけるといいですね。また随時会員を募集していますので、興味のある方は見学に来てください」と話してくれました。

地域に根付き、地域の人々の手によって今に生きる「入谷歌舞伎」。皆さんもこの秋、市民芸術祭で郷土の伝統芸能に触れてみてはいかがでしょう。



役者に化粧を施す蛭間さん

市民健康マラソン大会

家族や友人と気持ち良く走って楽しく健康づくり。体力に応じた距離をマイペースで完走してみませんか。

- と き 12月4日(日) 午前9時開会(午前8時～8時50分受け付け)
※小雨決行(予備日12月11日)
 - 集合場所 栗原遊水地テニスコート(車は市役所駐車場に。徒歩5分)
 - 種目(対象) ①ファミリーコース=1.5キロメートル(小学生低学年、一般) ②ひまわりコース=2キロメートル(小学生高学年、一般) ③チャンピオンコース=3キロメートル(中学生以上)
 - スタート時間 ①午前9時30分②午前10時③午前10時30分
 - 参加資格 小学生以上の市内在住・在勤・在学者
 - 定員 1000人(先着順)
 - 申込方法 所定の用紙に必要事項を記入の上、11月18日(金)までに〒228-8566市教育委員会スポーツ課内「市民健康マラソン大会実行委員会事務局」あて郵送または持参(各出張所、市公民館、北・東地区文化センターにも提出可)
- ※中止などの問い合わせは、当日午前6時30分から7時30分までに電話で担当へ
担当 スポーツ課 ☎046(252)8177 046(252)4311



協働のまちづくりを目指して

その2



「協働」とは、市民と行政が相互の理解と信頼の下、目的を共有し、連携・協力して地域の公共的な問題の解決を目指すことです。

市民参加まちづくり条例 策定懇話会委員が決定!

「市民参加まちづくり条例策定懇話会」は、今後2年以内を目標に、市民と行政の協働のまちづくりのためのルールの研究・検討、さらにはそのルールの条例化に向けた骨子案の策定・提言を行うことを目的に開催するものです。このたび、一般応募者から選ばれた3人を含む懇話会委員14人が決まりましたので、お知らせします。

担当 協働まちづくり課
☎046(252)8237 046(255)3550

市民参加まちづくり条例策定懇話会委員 (敬称略、50音順)

氏名	地区
池上 貴明	新田宿
岩田 寿郎	南栗原
片野 孝子	相模が丘
片野多鶴子	座間
加藤 陽子	四ツ谷
栗原 定男	ひばりが丘
小池 秀司	座間
今野 秀司	相模が丘
勢力 豊久	座間
関吉 実治	東原
武尾 昌子	入谷
早坂 義徳	相武台
三田 博士	立野台
若林 利行	座間

スカイアリーナ座間

第3期スポーツ教室

- 申込方法 往復はがきの往信用裏面に教室名、保育希望の有・無、住所、氏名(フリガナ)、年齢、電話番号、親子体操の申し込みまたは保育希望者は子どもの氏名・年齢を、返信用表面に住所、氏名、郵便番号を記入の上、10月29日(土)までの消印で〒228-0011相武台1-5971スカイアリーナ座間スポーツ事業班あて郵送(多数抽選:抽選結果は11月中旬に通知)
※申し込みは、はがき一枚につき一人とします。
※ビギナーエアロビクスおよびエアロビクスは受講希望者が多いため、申し込みは一人1教室とします。
※市外在住者は11月15日(火)から申し込み受け付け。午前10時から午後5時までに受講料を添え直接窓口へ(電話予約可。ただし1週間以内に窓口で手続きを)。
- 保育 ▽対象=2歳~就学前の幼児(ビギナーエアロビクスA・Bとエアロビクスは市内在住者に限る) ▽定員=各教室とも20人(多数抽選) ▽保育料=幼児一人につき1,500円

担当 市民体育館
☎046(255)0077 046(255)1188

教室名	と き	対象	受講料	定員
バドミントン総合	1月12日~3月16日毎週木曜日 全10回	午前9時45分~11時45分	18歳以上	6,000円 48人
親子体操(保育あり)	1月11日~3月15日毎週水曜日 全10回	午前10時~11時30分	3歳以上就学前の幼児とその保護者	5,000円 32組
エアロビクス (保育あり)	A	1月12日~3月16日毎週木曜日 全10回	18歳以上	4,000円 100人
	B	1月12日~3月16日毎週木曜日 全10回		
	夜間	1月11日~3月15日毎週水曜日 全10回		
エアロビクス(保育あり)	1月11日~3月15日毎週水曜日 全10回	午後7時~8時		
フレッシュ健康体操	1月13日~3月17日毎週金曜日 全10回	午前10時~11時		4,500円 60人
フィットネスヨガ	1月17日~3月28日毎週火曜日(3月21日を除く) 全10回	午前10時~11時30分		4,000円 65人
気功	1月13日~3月17日毎週金曜日 全10回			4,500円 60人
トランポリン	2月18日~3月18日毎週土曜日 全5回		小学生	2,500円 30人

広告

「太陽光」生活ははじめませんか?

住宅用太陽光発電システム「サンビスタ」問い合わせ受付中!

電気代を削減!

太陽光で電気を創り、家庭内の電気をまかない、さらに余った電気は電力会社に売電できます。

お支払は光熱費並!

毎月の光熱費支払分を太陽光にすれば、実質負担なしでのプランも可能です。(低利のソーラーローンが利用できます。)



国(新エネルギー財団:NEF)と座間市からの補助金(補助要件を満たす場合)が利用できます。(国(NEF)の補助金は、今年度で終了です。)

お問い合わせ・お申込みは

世界No.1の太陽電池メーカー 200棟の施工実績
シャープ特約店 株式会社

ダイナナ 厚木支店 環境課

良い陽射しサンサンとご家族一緒に太陽光!

〒243-0815 厚木市妻田西1-25-14 TEL.046-225-0905 FAX.046-225-0958
URL http://www.dainana.jp e-Mail:atsugi-solar@dainana.jp

☎0120-433-510



みんなの健康



担当 保健医療課 予 予防医療係 ☎046 (252) 7213 保 保健係 ☎046 (252) 7225 046 (252) 7043

ポリオ（急性灰白髄炎） 予

対象	と き	
	1日～15日生まれ	16日～末日生まれ
6月生まれ	10月26日（水）	10月27日（木）
11月生まれ	10月19日（水）	10月20日（木）
12月生まれ	10月28日（金）	10月31日（月）
5・8月生まれ	10月17日（月）	
9・10月生まれ	10月21日（金）	

▽受付時間＝午後1時15分～2時15分（時間厳守）
▽ところ＝市民健康センター▽対象＝生後3カ月～7歳6カ月未満（なるべく18カ月までに）※指定日厳守

BCG接種 予

▽とき＝10月24日（月）、25日（火）午後1時15分～2時15分受け付け（時間厳守）
▽ところ＝市民健康センター▽対象＝平成17年7月生まれ（対象者には個人通知します）



1歳児歯びいバースデー（むし歯予防）教室 保

▽とき＝11月11日（金）午前9時30分～9時45分受け付け▽ところ＝市民健康センター▽内容＝むし歯予防について▽対象＝1歳～1歳1カ月児（第1子に限る）
▽定員＝先着30人▽持ち物＝母子健康手帳、歯ブラシ、コップ▽申込方法＝電話予約



発達相談 保

▽とき＝11月4日（金）午前9時～正午▽ところ＝市民健康センター▽内容＝乳幼児期の運動発達面での心配についての理学療法士による相談▽対象＝生後4カ月～1歳6カ月児▽申込方法＝電話予約



育児相談 保

▽とき＝10月21日（金）午前9時30分～10時30分受け付け▽ところ＝市民健康センター▽内容＝身体測定と食事・発育状態・しつけの相談▽持ち物＝母子健康手帳▽申込方法＝直接会場へ

胃・大腸がん検診 保

▽とき＝①10月28日（金）②11月1日（火）▽ところ＝①市民健康センター②市公民館▽申込方法＝①10月20日（木）②24日（月）までに電話予約

検診	対象	受付時間	受診料
胃	40歳以上（平成17年4月1日現在）	男性：午前9時～9時15分 女性：午前9時15分～11時	1000円
大腸	4月1日現在	※午前9時～11時	500円

※は、10月28日（金）市民健康センターの場合のみ

救急診療 ※電話をかける場合は番号をお確かめの上、お間違えないように！ 予

◆休日昼間

診療科目	電話番号	診療場所	受付時間
小児科（外科を除く）	☎046 (255) 9933	休日急患センター（市民健康センター1階）	午前9時～11時45分、午後2時～4時45分
内科	☎046 (252) 9090		
歯科	☎046 (252) 8217		
耳鼻咽喉科	☎042 (756) 9000	相模原南メディカルセンター（相模原市相模大野）	午前9時～11時30分、午後1時30分～4時30分
外科・婦人科・眼科	☎046 (251) 0119	消防テレホンサービス（左記）でご確認ください。	午前9時～正午、午後2時～5時（診療時間）

◆夜間

診療科目	電話番号	診療場所	受付時間
小児科（外科を除く）	☎046 (255) 9933	休日急患センター（市民健康センター1階）	月曜～金曜日：午後7時～9時45分
内科	☎046 (252) 9090		土曜・日曜日、祝日：午後6時～9時45分
外科	☎046 (251) 0119		午後6時～10時（診療時間）

◆深夜

診療科目	電話番号	診療場所	診療時間
小児科（外科を除く）	☎046 (255) 9933	小児救急情報センター（左記）でご確認ください。	午後10時～翌朝午前7時（重病の場合は午前8時）
内科・外科	☎046 (251) 0119	消防テレホンサービス（左記）でご確認ください。	午後10時～翌朝午前8時

※聴覚障害者専用問い合わせ先 ☎046 (251) 5263

健康なまちづくりコーナー

医師によるヘルスセミナー「肝臓病（B型・C型肝炎）について」

- とき 11月22日（火）午後1時30分～3時
 - ところ 市民健康センター
 - 対象 40歳以上
 - 定員 60人（先着順）
 - 参加費 無料
 - 持ち物 筆記用具、健康手帳（お持ちでない方は当日発行します）
 - 申込方法 11月21日（月）までに電話で担当へ
- 担当 保健医療課 ☎046 (252) 7225 ☎046 (252) 7043

運動実践プログラム

- とき ①11月17日（木）②29日（火）午後1時30分～3時30分
- ところ ①市民健康センター②東地区文化センター

- 内容 継続してできるプログラムを学び実践する
 - 講師 健康運動指導士
 - 対象 40歳以上で①スリムアップを目指す方②コレステロール・中性脂肪が高めの方
 - 定員 各30人（先着順）
 - 参加費 無料
 - 持ち物 筆記用具、電卓、健康手帳（お持ちでない方は当日発行します）
 - 申込方法 各開催日前日までに電話で担当へ
- 担当 保健医療課 ☎046 (252) 7225 ☎046 (252) 7043

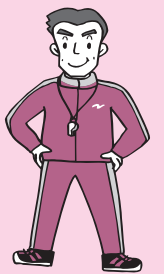


血糖値改善セミナー～血糖値が気になる方に～

と き	内 容
11月10日（木）	日常生活の過ごし方
11月14日（月）	午後1時30分～4時 正しい知識を身に付けよう
11月18日（金）	効果のある運動
11月24日（木）	午前10時～午後2時 食事づくり
2月10日（金）	午後1時30分～4時 その後のかががですか

- ところ 市民健康センター
- 講師 医師、保健師、栄養士、健康運動指導士
- 対象 40歳以上で、血糖値が気になる方やその家

- 族（5日間とも参加できる方）
 - 定員 30人（先着順）
 - 参加費 無料（調理実習は材料代として200円）
 - 持ち物 筆記用具、電卓、健康手帳（お持ちでない方は当日発行します）
 - 申込方法 11月9日（水）までに電話で担当へ
- 担当 保健医療課 ☎046 (252) 7225 ☎046 (252) 7043



おいしいヘルシークッキング

- とき 11月1日（火）午前10時～午後2時
 - ところ 市民健康センター
 - 内容 高脂血症予防の食事作りを学ぶ
 - 講師 栄養士
 - 対象 40歳以上
 - 定員 30人（先着順）
 - 受講料 200円（材料代）
 - 持ち物 エプロン、三角きん、ふきん、筆記用具、健康手帳（お持ちでない方は当日発行します）
 - 申込方法 10月25日（火）までに電話で担当へ
- 担当 保健医療課 ☎046 (252) 7225 ☎046 (252) 7043



がん検診はお早めに！

胃・大腸がん検診や基本健康診査、子宮がん施設検診の実施期間は11月30日（水）までです。11月中の受診は混雑が予想されますので、まだ受診していない方は早めに受診しましょう。

男女共同参画講座

人生50歳後半がおもしろい～少子高齢社会のシニアライフ～

ざま男女共同参画プラン推進協議会では、男女共同参画社会の実現を目指して講座を開催しますのでご参加ください。

- とき 11月12日（土）午後1時30分～3時30分
 - ところ サニープレイス座間（総合福祉センター）多目的室
 - 内容 ノンフィクション作家の沖藤典子さんを講師に迎え、少子高齢社会についての話を聴く
 - 申込方法 11月4日（金）までに直接または電話で担当へ
- 担当 市民人権課 ☎046 (252) 8483 ☎046 (255) 3550



お役立ち情報満載！ ざまインフォメーション

市内の催しや行政情報などは、『ホームページ』<http://www.city.zama.kanagawa.jp/>でも案内しています。

案内

入札参加者登録申請はお早めに

市では、10月1日から「かながわ電子入札共同システム」でインターネットによる入札参加者登録の随時申請を受け付けます。原則として、当月の申請受付締切日までに申請し、提出期限までに必要書類を県および本市に提出していただいた場合は、翌月の初日に登録しますが、登録者名簿などの利用開始は平成18年4月1日からとなります。

【神奈川電子入札システムURL】
http://www.pref.kanagawa.jp/osirase/kendokeiri/dennyukyod/o/dennyu_top.html

契約検査課

☎046(252)7071 046(255)3550

電子入札システム説明会

○と き ①12月5日(月)午前10時～正午、午後2時～4時②6日(火)午前10時～正午、午後2時～4時

○ところ ①厚木市文化会館大ホール②相模原市市民会館

○内容 システムの概要、ICカードの購入、利用登録、システムの操作方法などの説明

○定員 各600人(先着順)
※全説明会を通じて1事業者1名1回の参加となります。

○申込方法 「電子申請・届出システム」でインターネットによる事前予約をしてください。

【電子申請・届出システムURL】
<https://shinsei-p.e.kanagawa.lg.jp/soudan/actNvRenkei.do>
※説明会参加は必須ではありません。「神奈川電子入札システム」ホームページ(URLは上記参照)に、システムのマニュアルや体験版を公開しますので、説明会に参加しない方はご覧ください。

担当 契約検査課
☎046(252)7071 046(255)3550

生産緑地地区の変更案縦覧

市では、市街化区域内農地を計画的かつ永続的に保全するための「生産緑地地区」の変更案を作成しました。この案について、都市計画法に基づき次のとおり縦覧します。

○と き 10月17日(月)～31日(月)午前8時30分～午後5時(土曜・日曜日を除く)

○ところ 市役所4階都市計画課
担当 都市計画課
☎046(252)7376 046(255)3550

平成18年4月入学児童の健康診断

市では、平成18年4月に入学する児童の健康診断を次のとおり実施します。該当者には事前に通知していますが、10月27日(木)までに通知が届かない場合は担当にご連絡ください。

学校名	実施日
相武台東小学校	11月2日(水)
立野台小学校	11月2日(水)
栗原小学校	11月10日(木)
ひばりが丘小学校	11月17日(木)
相模が丘小学校	11月17日(木)
相模野小学校	11月18日(金)
旭小学校	11月21日(月)
入谷小学校	11月22日(火)
東原小学校	11月24日(木)
座間小学校	11月25日(金)
中原小学校	12月1日(木)

○受付時間 午後1時30分～2時

○内容 内科・歯科医師による診察、各種検査ほか

○対象 平成11年4月2日～平成12年4月1日生まれの児童

○持ち物 健康診断通知書、上履き、筆記用具

○服装 簡単に着脱できる物
担当 学校教育課
☎046(252)8739 046(252)4311

市内の交通事故件数

1月1日～9月30日 (物件事故を含まず)			
	件数	死者	負傷者
17年	629	0	762
16年	651	7	777
増減	-22	-7	-15

消防・救急車出動件数

	消防車		救急車	
	9月	1月～9月	9月	1月～9月
17年	17	161	330	3452
16年	24	168	302	3257
増減	-7	-7	+28	+195

催し

市の花ひまわり 写真コンクール展覧会

○と き 10月25日(火)、26日(水)午後1時～4時(26日は午前9時～)

○ところ ハーモニーホール座間(市民文化会館)ギャラリー

担当 農政課
☎046(252)7601 046(255)3550

障害者スポーツ教室

障害者の運動不足の解消や交流を深める機会です。

○と き 11月9日(水)午後1時～3時

○ところ スカイアリーナ座間(市民体育館)

○申込方法 直接・電話・ファクスで担当へ

※傷害保険に加入していますが、免責事項や保険の支払額を超える場合は、自己負担になります。また、送迎や身体介護はしません。

担当 障害福祉課
☎046(252)7132 046(252)7043

精神障害者家族教室

家族が病気について理解を深め、

本人との接し方を学びます。

○と き 10月24日、12月19日、平成18年2月20日(偶数月の第3月曜日)午後1時30分～3時30分

○ところ サニープレイス座間(総合福祉センター)3階研修室

○内容 精神疾患と生活障害への理解。市で提供する施設やサービスの紹介。家族間の交流など

○対象 精神疾患で通院している家族がいる方

○申込方法 直接・電話・ファクスで担当へ

担当 障害福祉課
☎046(252)7085 046(252)7043

児童虐待防止啓発講演会

○と き 11月2日(水)午後2時～4時(午後1時30分開場)

○ところ ハーモニーホール座間(市民文化会館)小ホール

○演題 子どもを虐待から守るために地域でできること～地域による児童虐待の防止・早期発見～

○定員 300人(先着順)
○参加費 無料
○参加方法 直接会場へ

○保育 あり(2歳以上の未就学児で先着10人。おやつ代100円。10月25日(火)までに電話で担当へ)

○内容 ①子どもに起こりやすい事故の予防と手当て②緊急時の応急手当てと模擬実習

○対象 市内在住・在勤者
○定員 30人(先着順)
○参加費 無料

○保育 あり(おやつ代1回につき100円)

○申込方法 10月26日(水)までに電話・ファクスで同センターへ

○ところ サニープレイス座間(総合福祉センター)3階多目的室ほか

○内容 ①講演「今、あなた自身が幸せですか?～子どもが自分の人生を切り開くため～」②グループ別討議など

○対象 小・中学生の保護者および関心のある方

○定員 150人(先着順)
○申込方法 直接・電話・ファクスで担当へ

○保育 あり(原則として2歳以上。おやつ代100円。申し込みの際に、年齢、性別、アレルギーの有無を担当へ)

担当 生涯学習推進課
☎046(252)8472 046(252)4311

市児童文化展

○と き 10月27日(木)～30日(日)午前9時～午後5時

○ところ ハーモニーホール座間(市民文化会館)小ホール

○内容 市内小学生の絵画・工作・書道作品の展示

担当 生涯学習推進課
☎046(252)8476 046(252)4311

市民館

☎046(255)3131 046(252)2776

◆パソコン入門講座

○と き 11月2日、9日、16日、

10	11
日	日
月	月
火	火
水	水
木	木
金	金
土	土
1	1
2	2
3	3
4	4
5	5
6	6
7	7
8	8
9	9
10	10
11	11
12	12
13	13
14	14
15	15
16	16
17	17
18	18
19	19
20	20
21	21
22	22
23	23
24	24
25	25
26	26
27	27
28	28
29	29
30	30
31	31

30日いずれも水曜日午後6時～9時(全4回)

○内容 パソコンの基礎を学び、インターネットを体験する

○対象 市内在住・在勤者

○定員 16人(多数抽選)

○参加費 1000円(テキスト代)

○持ち物 筆記用具

○申込方法 10月23日(日)までに直接・電話・ファクスで同館へ

◆ワード入門講座

○と き 11月5日～26日毎週土曜日午後1時30分～4時30分(全4回)

○内容 ワードを学び年賀状を作る

○対象 市内在住・在勤者

○定員 16人(多数抽選)

○参加費 900円(テキスト代ほか)

○持ち物 筆記用具

○申込方法 10月23日(日)までに直接・電話・ファクスで同館へ

北地区文化センター

☎042(747)3361 042(747)8542

◆救急講習会

○と き 11月1日(火)、11月8日(火)午前10時～正午(全2回)

○ところ 北地区文化センター

○内容 ①子どもに起こりやすい事故の予防と手当て②緊急時の応急手当てと模擬実習

○対象 市内在住・在勤者
○定員 30人(先着順)
○参加費 無料

○保育 あり(おやつ代1回につき100円)

○申込方法 10月26日(水)までに電話・ファクスで同センターへ

東地区文化センター

☎046(253)0781 046(253)0789

◆あすなる大学発表会

○と き 10月22日(土)、23日(日)午前10時～午後3時

○内容 同センターの高齢者学級「あすなる大学」受講生による調べ学習の発表(約50テーマ)

○申込方法 直接会場へ

◆七宝焼きでオリジナルアクセサリを作ろう

○と き 11月16日(水)午後1時～4時

○内容 七宝焼きでブローチ、ペンダントヘッド、イヤリングなどを作る

○定員 25人(先着順)

○参加費 700円～1000円(材料代)

○申込方法 10月28日(金)までに直接・電話・ファクスで同センターへ

青少年センター

〒228-0023立野台1-1-4
☎046(253)8411 046(259)2163

◆福祉講座

○と き ①11月23日(水)午後1時～4時②12月3日(土)午前9時～午後3時(全2回)

○ところ ①サニープレイス座間(総合福祉センター)②(財)日本盲導犬協会神奈川訓練センター

○内容 ①高齢者疑似体験装置の着用や地域の施設探検によるバリアフリー体験②視覚障害や盲導犬に関する話。白杖と盲導犬による歩行体験

○対象 小学4年生～高校生

※2回とも参加できる方

○定員 30人(多数抽選)

○参加費 200円(保険代)

○持ち物 ①②筆記用具、①弁当、飲み物

○申込方法 往復はがき(1枚で2人まで申込可)に参加者の氏名、年齢、住所、電話番号を記入し、「福祉講座参加希望」と明記の上、10月31日(月)まで(消印有効)に同センターあて郵送

◆・・展(利用サークル発表会)

○と き 10月22日(土)午後1時～5時、23日(日)午前9時～午後3時

○内容 同センター利用サークルによる展示(書道、絵画、ちぎり絵、七宝焼き、生け花ほか)、同センター利用サークルによる発表(武道、音楽、ダンス、人形劇、コースほか)、模擬店(23日のみ)

○入場 自由

※駐車場が狭いので、徒歩や自転車などでお越しください。

善意のともしばい

(敬称略)

◆地域福祉ふれあい基金へ

▽2万8838円＝神奈川県歌謡友の会

◆座間小学校へ

▽日本国語大辞典1セット14巻＝若林信良

みんなの広場

○介護つき移動ワーカー募集

▽業務内容は移動困難な方(高齢者・障害者など)の外出時の補助

▽応募資格＝運転歴7年以上の普通自動車免許証所持者

▽月給＝800円

▽申込方法は電話・ファクスでNPO法人W.Co.にすけっと☎046(254)1236046(251)4792

○タグラグビー神奈川県央大会

▽と き 11月20日(日)午前9時～午後3時

▽ところ 東芝機械(株)相模工場グラウンド(国道246号線沿い)

▽内容はタグラグビー(ラグビーボールを持った鬼ごっこ)トーナメント戦など

▽対象は小学生以下の方

▽参加費＝無料

▽申込方法は電話で☎090(4062)1498(横濱ラグビーアカデミー高山)にお問い合わせください

○座間市民混声合唱団 創立10周年記念演奏会

▽と き 10月23日(日)午後2時開演(1時30分開場)

▽場所はハーモニーホール座間大ホール

▽曲目は「アヴェ・マリア、美しき青きドナウ、オペラ・オレッタの世界ほか

▽入場料は1000円(入場券購入はハーモニーホール座間へ)

▽お問い合わせ先☎046(253)0248(西村)

○高座施設組合屋内温水プール休館 高座施設組合では、施設老朽化に伴う空調設備の改修などにより、同組合屋内温水プールを次の日程で臨時休館します

▽休館期間＝11月1日(火)～11月30日(水)

▽お問い合わせ先＝同組合企画財政課☎046(238)2094

○家畜に親しむつどい

▽と き 10月23日(日)午前10時～午後3時

▽場所は県畜産技術センター(海老名市本郷3750)

▽内容は家畜(子牛、子豚、ひよこなど)と遊び、農畜産物販売、堆肥・豚汁無料配布など

▽入場は自由

▽同伴不可

▽先着順

◆10周年記念J Aさがみ 農業まつり・農畜産物品評会

▽と き 10月22日(土)、23日(日)午前10時～午後3時

▽場所は①湘南台公園(藤沢市湘南台7-16)②J Aさがみ本店(藤沢市湘南台5-14-10)

▽内容は①農畜産物即売会、園芸相談、各種催しなど②農畜産物品評会

▽入場は自由

▽お問い合わせ先＝J Aさがみ組織相談課☎046(48)9025

○みんなで知ろう、成年後見制度

▽と き 10月23日(日)午後1時～4時

▽場所は海老名市文化会館小ホール

▽内容は社会福祉士や弁護士などによるセミナーと無料相談会

▽相談会には要予約

▽定員は先着350人

▽参加費は無料

▽申込方法は電話で☎045(317)2045

○町田グラウス山の会 「やさしい山登り教室」

▽と き ①11月6日②13日③20日いずれも日曜日

▽時間は午後1時30分～5時

▽③は終日(全3回)

▽場所は①②まちだ中央公民館③近郊の山

▽内容は安全で楽しい山登りの基本を学ぶ

▽定員は先着20人

▽参加費は1000円(資料代)

▽申込方法は10月31日(月)までに電話で☎042(724)1255(寺山)へ

○サークルカオス フォークダンス初級教室

▽と き 11月2日～12月7日毎週水曜日

▽時間は午前10時～正午(全5回)

※11月23日を除く

▽場所は北地区文化センター

▽対象は女性(55歳まで)

▽参加費は1500円

▽申込方法は電話で☎046(254)1821(藤井)へ

○国民年金保険料の納付窓口を開設

▽と き ①10月27日(木)②28日(金)午前9時30分～午後4時

▽場所は①東原コミュニティセンター②相模が丘コミュニティセンター

▽内容は国民年金保険料の納付、簡単な年金相談

▽お問い合わせ先＝厚木社会保険事務所国民年金課☎046(223)7171

○ミュージカルをつくろう基礎講座

▽と き 10月1日～平成18年4月22日毎週土曜日

▽時間は午前10時～正午

▽場所は青少年センター

▽内容は発声、ダンス、演技など

▽基礎を学ぶ



【座間市のお知らせ】

10.15

◆平成17年(2005年)10月15日発行
 ◆座間市秘書室情報推進課編集
 〒228-8566 神奈川県座間市緑ヶ丘1-1-1
 ☎046(255)1111(代) ☎046(255)3550
 URL: <http://www.city.zama.kanagawa.jp/>
 ☎: <http://www.city.zama.kanagawa.jp/m/>

消火器で火災を防ごう!



ご家庭に消火器を

初期消火で大きな役割を果たす消火器は、もっとも身近な住宅用消火器具です。最近では、従来からあるホースとレバーの付いた消火器のほか、レバーのみ付いた消火器やエアゾール式の簡易消火用具など、どなたでも簡単に扱うことができるものが数多く開発されています。「いざ」というときのため、皆さんのお住まいにも消火器や簡易消火用具を備えておくことをお勧めします。

また、消火器は、普通火災用、油火災用、電気火災用の3種類に分けられます。各消火器には、適応する火災の種類を示すラベルが付いていますので、皆さんのお住まいや生活に適応したものを選びましょう。

なお、一般家庭には消火器を設置する法的義務はありません。悪質な訪問販売にはご注意ください。

消火器取扱い訓練を実施します

消火器の機能を十分に発揮するためには、取扱い方法を訓練しておくことが必要です。市防火安全協会と市消防本部では、市民の皆さんに消火器の操作技術を習得していただくために、下記のとおり消火器取扱い訓練を実施します。会場には「煙体験ハウス」を設置しますので、煙の中での行動を実際に体験することもできます。多くの皆様のご参加をお待ちしています。

○とき 11月1日(火)午後1時30分～午後4時

※荒天の場合は11月2日(水)に開催します。

○ところ 相模川スポーツ広場

○参加費 無料

○申込方法 10月24日(月)までに電話で担当へ

担当 予防課 ☎046(256)2211 ☎046(256)2215



市議会新役員決まる!

議長に木村氏、副議長に小川氏

市議会では、9月29日の第3回定例会において議長に木村正博氏、副議長に小川成男氏を選出しました。両氏の略歴は次のとおりです。

担当 議会事務局 ☎046(252)8872 ☎046(252)8557



○小川成男氏(六十九歳)
 △市議二期目。建設水道
 常任委員会、市民経済常
 任委員会の各委員長など
 を歴任。



○木村正博氏(五十五歳)
 △市議三期目。市議会副
 議長、総務常任委員会、
 教育福祉常任委員会の各
 委員長などを歴任。

住宅用火災警報器を 設置しましょう!



火災による死亡事故の多くは、火災の発生に気付くのが遅れ、逃げ遅れてしまったことが原因です。もっと早く火災の発生に気付くことができれば、多くの命が救われていたはずで

す。このことから消防法が改正され、火災で発生する煙や熱を素早く自動的に感知し、警報音などで火災の発生を知らせる「住宅用火災警報器(右写真参照)」の設置が義務付けられました。平成18年6月1日以降に新築する住宅のほか、既存の住宅(戸建住宅および小規模共同住宅)にも、平成23年6月1日までに住宅用火災警報器を設置してください。

なお、住宅用火災警報器を購入する際は、国の技術基準に適合したものがありますので参考にしてください。

※購入は各自でお願いします。市では販売や点検、業者の紹介などはしていません。



悪質訪問販売に注意!

住宅用火災警報器の設置が義務付けられたことにより、今後、悪質な訪問販売が行われる可能性があります。「消防の方から来ました。消防法や火災予防条例で決められていますので、火災警報器を今すぐに取り付けなくてはなりません」などと言われても、落ち着いて対応しましょう。

消防職員が販売を行うことはありません。また、既存の住宅への設置期限は、平成23年6月1日までです。「おかしいな」と感じたら担当または下記の消費生活相談にご連絡ください。

【消費生活相談】

○直通電話番号 ☎046(252)8490

○相談受付時間 毎週月曜～金曜日午前9時30分～正午、午後1時～3時30分

担当 予防課 ☎046(256)2211 ☎046(256)2215

10/28(金)～10/30(日) 日ごろの成果が一堂に!



北・東地区文化センター文化祭

北・東地区文化センターでは、1年間の技術・文化活動の成果を発表する「地区文化祭」を開催します。当日は、同センターで活動するサークルによる催しや展示のほか、各種模擬店を実施しますので、ご近所お誘いあわせの上でご来場ください。

担当 北地区文化センター ☎042(747)3361 ☎042(747)8542
 東地区文化センター ☎046(253)0781 ☎046(253)0789

北地区文化センター

区分	とき	内容
催し物	10月28日(金) 午前9時～午後9時	婦人体操、おはなし会、洋裁作品発表、太極拳、ナイトコンサート
	10月29日(土) 午前9時～午後9時	子どもの体操、民族舞踊、弦楽アンサンブル、子ども日本舞踊、お茶席、社交ダンス
	10月30日(日) 午前9時～午後4時	合唱、箏曲、民踊、人形劇、クラフト
展示	10月28日(金)～30日(日) 午前9時～午後4時	俳句、短歌、川柳、詩、絵画、版画、彫塑、書道、写真、手工芸、生け花

東地区文化センター

区分	とき	内容
催し物	10月28日(金) 午前9時～午後9時30分	エアロビクス、体操、ニュースポーツ、スクエアダンス、茶会、手すきはがき販売
	10月29日(土) 午前9時30分～午後9時30分	手話とコーラス、太極拳、卓球体験、機織り体験、社交ダンス
	10月30日(日) 午前9時30分～午後4時	和太鼓演奏、気功、フラダンス、ダンスパーティー、ウクレレミニコンサート、カラオケ発表会、フォークダンス
展示	10月28日(金)～30日(日) 午前9時～午後4時	俳句、短歌、川柳、詩、絵画、版画、彫塑、書道、写真、手工芸、団体・サークル活動発表

こんじちは
赤ちゃん

えざわ はるな
江澤 陽菜ちゃん
H16.12.17生まれ 女
ひばりが丘5丁目

はやしはら さやか
早原 沙也伽ちゃん
H17.1.4生まれ 女
さがみ野1丁目

あおき まどか
青木 まどかちゃん
H16.10.19生まれ 女
緑ヶ丘5丁目

おかべ あみ
岡部 亜美ちゃん
H16.9.7生まれ 女
相模が丘3丁目

すずき りゅうや
鈴木 龍也ちゃん
H16.12.31生まれ 男
入谷1丁目

さあた あいな
薩田 愛奈ちゃん
H16.11.4生まれ 女
ひばりが丘1丁目

なかの ゆうた
中野 優太ちゃん
H16.9.30生まれ 男
ひばりが丘2丁目

うのき ひなちゃん
卯木 ひなちゃん
H16.10.15生まれ 女
相模台2丁目