

- みんなの健康(3面)
- 健康特集(4・5面)
- ざまインフォメーション(6・7面)
- 6月1日～7日は水道週間(8面)

6月は環境月間

考えてみませんか 環境に優しい生活を

六月は環境月間です。環境省をはじめ県や市町村では、さまざまな環境保全推進策に取り組みます。今年がとうとうの気持ちを忘れないで「地球ありがとうの気持ち」です。

市では、この環境月間に合わせて、各種助成制度を紹介したり、環境講演会を実施したりします。皆さんも、日ごろの生活を見直して、環境に優しい暮らしを心掛けてみましょう。

担当 環境対策課
☎046(252)8214 FAX046(257)7743

住宅用太陽光発電設備設置助成制度

市では、環境に優しいクリーンなエネルギーの活用を推進するため、住宅用太陽光発電設備を設置しようとする方に、その費用の一部を助成します。

○対象 市内において、住宅用太陽光発電設備を住宅など(自らが居住する住宅をいい、店舗など

併用住宅のうち、延べ床面積の過半が住宅の用途に供するものを含む)に設置する方で、次の要件を全て満たしている方
▽要件①補助金等交付申請書提出後に工事に着手する方②設置工事およびそれに要する費用の支払いや電力会社との契約などを平成十八年三月三十一日までに完了できる方③電力会社と電力受給契約を締結する方④その他、補助金交付要綱に定める要件を満たす方

○補助金額 補助金の交付額は、太陽電池の最大出力一キロワット当たり三万円とし、十五万円を限度とします。

○申請方法 担当にある補助金等交付申請書に必要な事項を記入の上、次の書類を添えて、六月一日(水) 午前十時以降に担当に持参してください。

▽書類①対象設備の設置場所を示す書類②既存の住宅などに対象設備を設置する場合は、設置前の現況写真③経費の内訳が明記されている工事請負契約書または見積書の写し

※その他の書類が必要な場合もあります。申請は一住宅につき一件とし、先着順です。

○雨水浸透ます
▽重点的涵養推進区域Ⅱ一基当たり一万七千円

▽その他の区域Ⅱ一基当たり一万二千五百円

○雨水浸透トレンチ
一メートル当たり六千五百円

○浸透性アスファルト舗装
一平方メートル当たり五百円

○雨水貯留槽
一基当たり二万五千円



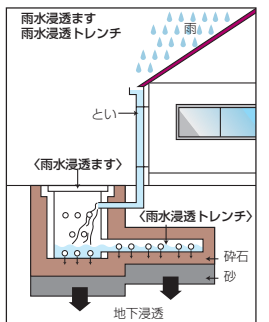
市緑化まつりでは、電気自動車など環境に配慮した市の取り組みを紹介しました



住宅用太陽光発電設備



雨水貯留槽



雨水浸透施設助成制度のご利用を

市では、雨水を地下に浸透させ、地下水の涵養を促進する施設(雨水浸透ます、雨水浸透トレンチなど)の設置に対する助成をしています。

市営水道の水源として貴重な資源となっている地下水。将来も地下水によるおいしい水道水が供給できるように、地下水の保全にご協力ください。多くの皆さんのご利用をお待ちしています。

なお、助成の対象や金額などには一定の条件があります。ご希望の方は、事前に担当にお問い合わせください。

【助成金額】

○雨水浸透ます
▽重点的涵養推進区域Ⅱ一基当たり一万七千円

▽その他の区域Ⅱ一基当たり一万二千五百円

○雨水浸透トレンチ
一メートル当たり六千五百円

○浸透性アスファルト舗装
一平方メートル当たり五百円

○雨水貯留槽
一基当たり二万五千円

環境講演会

- とき 6月28日(火)午後2時～3時30分
- ところ ハーモニーホール座間(市民文化会館)大会議室
- テーマ 地球温暖化について
- 講師 (株)損保ジャパン CSR・環境推進室長 関 正雄さん
- 定員 50人(先着順)
- 入場料 無料
- 申込方法 直接または電話で担当へ

担当 環境対策課
☎046(252)8214
FAX046(257)7743

環境問題の解決に... その14 シリーズ 「市民の行動計画」

限りある水資源を確保するために、節水や有効利用を...

節水が、水道料金と下水道使用料の節約になることはもちろんです。また、水道水の給水には多くの電力が必要であることから、節水によって地球温暖化対策の推進にもつながります。皆さんのご協力をお願いします。

●節水しましょう！●

食器を洗うときは、流し洗いせずに水をためて洗いましょう。洗車の際もバケツに水をためて洗うなどして、節水に心掛けましょう。

●水を有効利用しましょう！●

お風呂の残り湯は洗濯などに利用しましょう。雨水はためて、庭の散水などに利用しましょう。

担当 環境対策課 ☎046(252)8214 FAX046(257)7743

光化学スモッグ発生にご注意を

「光化学スモッグ」は、工場や自動車などからの排出ガスに含まれている窒素酸化物などが太陽の紫外線を受けて化学反応を起こし、その化学反応と特定の気象条件が重なったときに発生します。光化学スモッグによる人体への被害の症状には、吐き気、頭痛、のどの痛み、目のちらつきなどがあります。

平成16年度は、注意報が県内で16件発令され、このうち座間市を含む県央地区では1件発令されました。被害を未然に防止するため、注意報が発令されたときには、駅、学校、保育園などの公共施設に「光化学スモッグ注意報発令中」と書かれた黄色い立て看板を掲示し、皆さんに注意を呼び掛けます。注意報発令中は、車の運転や屋外での運動などは控えましょう。

なお、被害に遭ったと思われる方は、症状を担当までお知らせください。

担当 環境対策課 ☎046(252)8214 FAX046(257)7743

資源物の分別にご協力を!



平成十六年度資源物分別収集量の実績報告

市では、ごみの減量化や資源化を進めるため、空き缶、空き瓶、ペットボトル、プラスチック製容器包装、紙類、布類、金属類の資源物を分別収集しています。分別品目が増え、資源物とごみの出し方が複雑になりましたが、皆様のご協力によりおおむね順調に分別収集できています。

集団資源回収実績

市では、子ども会、自治会などを中心とした各団体の集団資源回収に対して、一キログラム当たり三円の奨励金を交付し、ごみの資源化を推奨しています(下表参照)。

平成十六年度の回収量は、合計約千七百六十トンで、前年度に比べ約百三十三トンの減少になりました。これに市が分別収集し

平成16年度集団資源回収品目別回収量・奨励金一覧表

品目	回収量(kg)	奨励金(円)
新聞紙	1,289,084	3,867,252
雑誌	154,628	463,884
ダンボール	227,145	681,435
古繊維	60,354	181,062
アルミ缶	28,056	84,168
金物スチール	311	933
空き瓶など	1,054	3,162
合計	1,760,632	5,281,896

た資源物を合わせると、一年間で約一万三千二百七十七トンを資源化したこととなります。限りある資源の有効活用のために、引き続き分別収集にご協力をお願いします。

リサイクルプラザ

再生家具の展示・販売のお知らせ

リサイクルプラザでは、粗大ごみとして各家庭から出された家具や木工製品などを、簡単な補修を施してから展示し、希望者に安価で販売しています(多数抽選)。皆様のお越しをお待ちしています。



6月分の購入申込を受け付け

- とき ▽購入申込=6月4日(土)~11日(土)午前9時~午後4時(11日は正午まで)
- ▽販売抽選=6月11日(土)午後1時~
- ※毎週月曜日(祝日の場合は翌日)は休館します。
- ところ リサイクルプラザ(東原2-16-10)
- 対象 市内在住・在勤で営利を目的としない方
- 申込点数 一人1点まで
- ※購入した品物は、各自持ち帰りとなります。

担当

リサイクルプラザ
☎046(252)7963 FAX046(252)7964

成人歯科健康診査

健康な歯をいつまでも



市では、歯周病の予防と早期発見を推進し、市民の皆さんに健康で快適な生活を送っていただくため、今年も成人歯科健康診査を実施します。

○実施期間 六月一日(水)~十二月二十八日(水)(一人年一回の受診)

○診査内容 歯の状況、歯周病、歯列、あご関節など

○対象 昭和九年四月二日~昭和四十年四月一日生まれで、今年四月一日現在市内に在住している方(歯科疾患治療中の方を除く)

は除く)

○料金 千円※生活保護受給者および市・県民税非課税世帯の方は無料

○受診方法 ①下表の医療機関に受診日時を電話で予約②生活保護受給者および市・県民税非課税世帯で料金が無料となる方は、予約後、担当に連絡③受診票を持参の上、各医療機関へ

※受診票は四月下旬に送付しています。

担当 保健医療課
☎046(252)7043

医療機関名	所在地	電話番号
櫻田歯科医院	入谷 1-413-1-102	☎046(257)2088
土屋歯科医院	3-1650-2	☎046(251)1566
白風歯科医院	4-1862-5	☎046(298)3377
山本歯科医院	4-2419-33	☎046(255)8286
大山歯科医院	4-2469-42	☎046(256)5212
みどりの森デンタルクリニック	5-1780	☎046(298)1118
おおうち歯科医院	5-1887-3	☎046(252)8211
青根歯科医院	5-6476	☎046(251)2351
金井歯科医院	相模が丘 4-23-11	☎046(255)2020
レオ歯科医院	4-26-7	☎046(252)0323
さがみが丘歯科医院	4-7-6	☎046(254)3321
菅谷歯科医院	5-11-23	☎042(742)8848
あおば歯科医院	5-42-10-101	☎042(743)7774
小島歯科医院	5-5-3	☎042(746)2090
永野歯科医院	さがみ野 2-11-11-202	☎046(251)8202
アベニューすずき歯科医院	2-2-27	☎046(256)9911
木下歯科医院	2-5-15	☎046(255)3911
菊田歯科医院	3-1-12	☎046(256)0100
座間歯科医院	座間 1-3120-4	☎046(251)2265
愛恵歯科医院	相武台 1-4498-1	☎046(254)5544
山本歯科医院	1-4507	☎046(256)5232
むとう歯科医院	2-119-113	☎046(257)8201
青山歯科医院	3-4731-1	☎046(256)6033
渡辺歯科医院	3-4742-1-201	☎046(256)2655
佐藤歯科医院	4-4528-12	☎046(255)3385
竹川歯科医院	立野台 1-12-9	☎046(252)5003
稲井歯科医院	3-24-1	☎046(256)8550
米澤歯科医院	3-3-21	☎046(251)3551
川口歯科医院	東原 5-3-55	☎046(255)0282
こばやし歯科クリニック	ひばりが丘 1-30-1	☎046(251)8241
水上歯科医院	3-54-13	☎046(254)3935
はまさき歯科医院	4-8-1-123	☎046(254)8622
小峰歯科医院	5-47-19	☎046(257)0555
グリーンヒルデンタルクリニック	緑ヶ丘 2-1-31	☎046(252)2730
浅野歯科医院	5-6-16	☎046(251)4605
片野歯科クリニック	6-12-12	☎046(256)5611

木造住宅無料耐震相談

市では、昭和56年以前に建築された木造住宅を対象に、無料耐震相談を実施します。

- とき 6月18日(土)午前9時30分~午後4時
- ところ 北地区文化センター2階第2会議室
- 定員 12人(先着順・時間予約制)
- 相談員 神奈川県建築士事務所協会座間支部会員
- 持ち物 確認申請などの図面(略図でも可)、建築状況が分かる写真など
- 申込方法 6月14日(火)までに電話で担当へ
- ※次回の相談は、9月に市公民館で予定しています。なお、市では建物の耐震診断について、電話や訪問などによる個別の勧誘はしていません。

担当 建築・住宅課
☎046(252)7396 ☎046(255)3550

許されません 暴走行為



6月は「暴走族追放強化月間」「二輪車交通事故防止強化月間」です。

☆スローガン

「暴走は しない させない ゆるさない」
「運転に ゆとり やさしさ 思いやり」

暴走族の追放、暴走族加入の阻止、無謀運転の防止、ヘルメットの正しい着用を重点に暴走族追放の機運を高め、また、二輪車の交通安全意識の向上を図るため各種運動を展開します。

関係機関や団体、市民の皆様のご協力をお願いします。
担当 市交通安全対策協議会事務局(安全対策課内)
☎046(252)8158 ☎046(252)7773



みんなの健康



担当 保健医療課 ☎予防医療係 ☎046(252)7213 保健係 ☎046(252)7225 FAX046(252)7043

ポリオ(急性灰白髄炎) 予

対象	とき	
	1日~15日生まれ	16日~末日生まれ
8・9月生まれ	6月3日(金)	
1月生まれ	6月6日(月)	6月7日(火)
1・2月生まれ	6月8日(水)	

▽受付時間=午後1時15分~2時15分(時間厳守) ▽ところ=市民健康センター▽対象=生後3カ月~7歳6カ月未満(なるべく18カ月までに) ※指定日厳守

BCG接種 予

▽とき=①6月1日(水)、2日(木) ②6月9日(木)、10日(金) 午後1時15分~2時15分受け付け(時間厳守) ▽ところ=市民健康センター▽対象=①平成17年2月生まれ②平成17年3月生まれ ※対象者には個人通知をします。

なかよしベビークラス 保

▽とき=6月28日(火) 午前10時~11時30分 ▽ところ=市民健康センター▽内容=新しい友達をつくりたい保護者のための教室。赤ちゃんと一緒に遊ぶ▽対象=生後3カ月~4カ月児とその保護者▽定員=先着30人 ▽持ち物=母子健康手帳、バスタオル ▽申込方法=電話予約

赤ちゃん教室 保

▽とき=6月23日(木) 午前10時~11時30分 ▽ところ=市民健康センター▽内容=離乳食の作り方・すすめ方、子どもの発達や予防接種について▽対象=生後5カ月~6カ月児とその保護者▽定員=先着30人 ▽持ち物=母子健康手帳、離乳食用スプーン ▽申込方法=電話予約

発達相談 保

▽とき=6月17日(金) 午前9時~正午 ▽ところ=市民健康センター▽内容=乳幼児期の運動発達面での心配についての理学療法士による相談 ▽対象=生後4カ月~1歳6カ月児 ▽申込方法=電話予約

育児相談 保

とき	ところ	受付時間
6月3日(金)	北地区文化センター	午前9時30分
6月17日(金)	市民健康センター	~10時30分

▽内容=身体測定と食事・発育状態・しつけの相談 ▽持ち物=母子健康手帳 ▽申込方法=直接会場へ

ことばの相談

○とき 6月13日(月) 午前9時~正午、30日(木) 午後1時30分~4時30分
 ○ところ 市民健康センター(自宅などに訪問可)
 ○内容 ことばの問題全般についての言語聴覚士による相談
 ○対象 乳幼児~成人
 ○申込方法 電話で担当へ

担当 障害福祉課 ☎046(252)7132 FAX046(252)7043

4カ月児健康診査 保

▽とき=6月21日(火) 午後1時~2時 ▽ところ=市民健康センター▽対象=平成17年2月生まれ

8~10カ月児健康診査 保

市では、指定医療機関を定め、無料で健康診査を実施しています。対象者には個人通知をしますので、あらかじめ医療機関に電話連絡の上、母子健康手帳をお持ちになり受診してください。

1歳6カ月児健康診査 保

◆内科 ▽ところ=指定医療機関▽対象=平成15年11月生まれ ◆歯科 ▽とき=6月8日、15日いずれも水曜日 午前9時30分~10時30分 ▽ところ=市民健康センター▽対象=平成15年10月生まれ

2歳児歯科健康診査 保

▽とき=6月22日(水) 午後1時~2時受け付け ▽ところ=市民健康センター▽内容=歯科健診、予防処置や育児相談など(予防処置は希望者のみで有料) ▽対象=平成15年5月生まれ ▽持ち物=母子健康手帳、歯ブラシ ▽申込方法=直接会場へ(事前通知はありません)

3歳6カ月児健康診査 保

▽とき=6月14日(火) 午後1時~2時受け付け ▽ところ=市民健康センター▽対象=平成13年12月生まれ ▽持ち物=母子健康手帳

胃・大腸がん検診 保

▽とき=①6月16日(木) ②23日(木) ▽ところ=①市民健康センター ②東地区文化センター ▽申込方法=①6月8日(水) ②15日(水) までに電話予約

検診	対象	受付時間	受診料
胃	40歳以上(平成17年4月1日現在)	男性:午前9時~9時15分 女性:午前9時15分~11時	1000円
大腸			500円

救急診療 ※電話をかける場合は番号をお確かめの上、お間違のないように!

診療科目	電話番号	診療場所	受付時間
小児科	☎046(255)9933	休日急患センター(市民健康センター1階)	午前9時~11時45分、午後2時~4時45分
内科	☎046(252)9090		午前9時~11時45分、午後2時~4時30分
歯科	☎046(252)8217		午前9時~11時30分、午後1時30分~4時30分
耳鼻咽喉科	☎042(756)9000	相模原南メディカルセンター(相模原市相模大野)	午前9時~11時30分、午後1時30分~4時30分
外科・婦人科・眼科	☎046(251)0119	消防テレホンサービス(左記)でご確認ください。	午前9時~正午、午後2時~5時(診療時間)
診療科目	電話番号	診療場所	受付時間
小児科	☎046(255)9933	休日急患センター(市民健康センター1階)	月曜~金曜日:午後7時~9時45分 土曜・日曜日、祝日:午後6時~9時45分
内科	☎046(252)9090		午後6時~10時(診療時間)
外科	☎046(251)0119		
診療科目	電話番号	診療場所	診療時間
小児科	☎046(255)9933	小児救急情報センター(左記)でご確認ください。	午後10時~翌朝午前7時(重病の場合は午前8時)
内科・外科	☎046(251)0119		午後10時~翌朝午前8時

※聴覚障害者専用問い合わせ ☎046(251)5263

○とき 6月13日(月) 午前9時~正午、30日(木) 午後1時30分~4時30分
 ○ところ 市民健康センター(自宅などに訪問可)
 ○内容 ことばの問題全般についての言語聴覚士による相談
 ○対象 乳幼児~成人
 ○申込方法 電話で担当へ

担当 障害福祉課 ☎046(252)7132 FAX046(252)7043

○とき 6月13日(月) 午前9時~正午、30日(木) 午後1時30分~4時30分
 ○ところ 市民健康センター(自宅などに訪問可)
 ○内容 ことばの問題全般についての言語聴覚士による相談
 ○対象 乳幼児~成人
 ○申込方法 電話で担当へ

担当 障害福祉課 ☎046(252)7132 FAX046(252)7043

○とき 6月13日(月) 午前9時~正午、30日(木) 午後1時30分~4時30分
 ○ところ 市民健康センター(自宅などに訪問可)
 ○内容 ことばの問題全般についての言語聴覚士による相談
 ○対象 乳幼児~成人
 ○申込方法 電話で担当へ

担当 障害福祉課 ☎046(252)7132 FAX046(252)7043

子宮がん施設検診 保

▽実施期間=6月1日(水)~11月30日(水) ▽対象=20歳以上(平成17年4月1日現在)で偶数年齢の女性(12月~平成18年2月の集団検診を受診する方は除く) ▽検査内容=子宮けい部細胞診、子宮体部細胞診(問診などの結果、医師が必要と認めた方) ▽料金=子宮けい部細胞診のみ1700円、子宮けい部細胞診と子宮体部細胞診2500円 ▽申込方法=直接下表の医療機関へ

医療機関名	所在地	電話番号
手嶋産婦人科医院	相模が丘5-2-20	☎042(742)3756
原産婦人科医院	さがみ野1-8-22	☎046(252)0625
シロタ産婦人科	相模台1-52	☎046(253)3511
金子産婦人科医院	入谷4-2690-29	☎046(255)3541
武岡産婦人科	海老名市国分寺台5-13-13	☎046(232)2271
増田産婦人科医院	海老名市柏ヶ谷1141	☎046(231)1534
さがみ野レディースクリニック	海老名市東柏ヶ谷3-3-19	☎046(234)3214
海老名総合病院	海老名市河原口1320	☎046(233)1311 (要予約)
茂木産婦人科医院	綾瀬市深谷3471-7	☎0467(78)0300

結核検診 予

▽とき=6月17日(金) 午前9時30分~11時、午後1時~2時30分受け付け ▽ところ=市民健康センター▽対象=職場などで受診する機会がない方(特に65歳以上の方は年1回受診を) ▽申込方法=直接会場へ

健康相談 保

▽とき=6月6日(月) 午前9時30分~10時30分受け付け ▽ところ=ひばりが丘南児童館 ▽内容=身体測定、尿検査、血圧測定、体脂肪測定と相談 ▽持ち物=健康手帳 ▽申込方法=直接会場へ



1 ストレススコート内 ☎046(255)3891
 ○とき 6月14日(火) 午前10時~正午 ▽ところ=市民健康センター ▽内容=市民健康センター ▽参加費=無料 ▽お問い合わせ先=市民健康センター ☎046(252)7132
 ○とき 6月14日(火) 午前10時~正午 ▽ところ=市民健康センター ▽参加費=無料 ▽お問い合わせ先=市民健康センター ☎046(252)7132
 ○とき 6月14日(火) 午前10時~正午 ▽ところ=市民健康センター ▽参加費=無料 ▽お問い合わせ先=市民健康センター ☎046(252)7132



市では、もっと分かりやすく、より充実した健康づくり事業を展開し、より気軽に参加できるような健康サービスを提供するために、四月一日から新たに「健康づくり課」を設置しました。この際、同課が中心となって進めている「健康なまちづくり」について、皆さんに紹介いたします。

健康づくり課 046(252)7995 046(255)3550

健康なまちづくりとは、今年度、市では左表のとおり、さまざまな健康なまちづくり事業を実施します。各事業の参加者募集などは、順次本紙に掲載します。

平成17年度主な健康なまちづくり事業実施予定一覧表

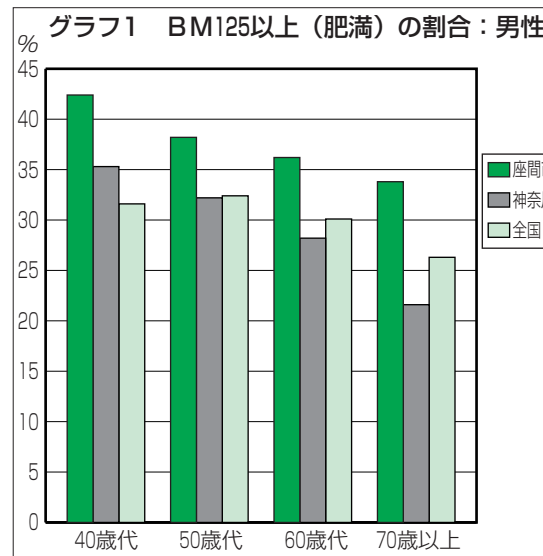
Table with columns: とき (Date), 講座名 (Lecture Name), ところ (Venue), 担当課 (Responsible Department). Lists various health events from July to December.

*各事業について詳しくは、それぞれの担当課にお問い合わせください。担当 健康づくり課 046(252)7995 046(255)3550 保健医療課 046(252)7225 046(252)7043 スポーツ課 046(252)8177 046(252)4311

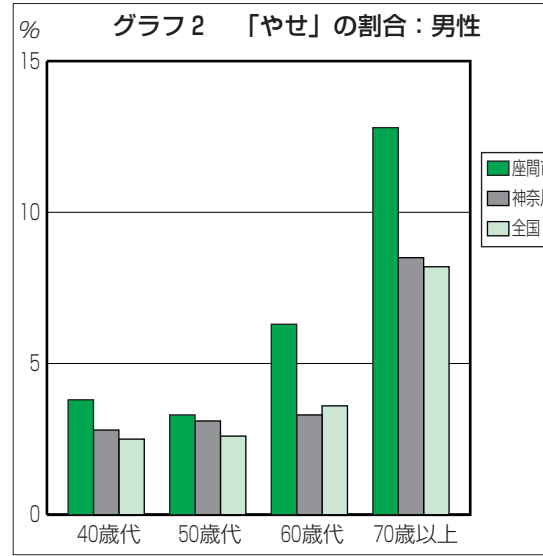
40歳以上の市民の皆さんの健康状況を報告します

市では、平成十五年度に実施した基本健康調査の結果と、受診者が提出したヘルスアセスメント票(問診票)を組み合わせて分析を実施しました。その結果、市民の皆さんの健康状況の傾向が明らかになりました。今回は、その中でも特に目立ったことについてお知らせします。

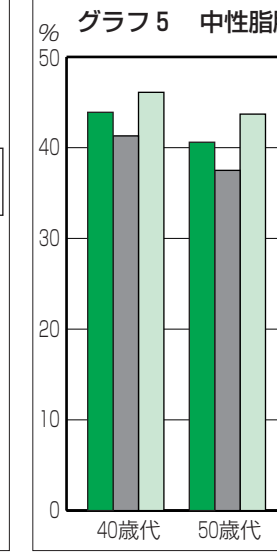
保健医療課 046(252)7225 046(252)7043



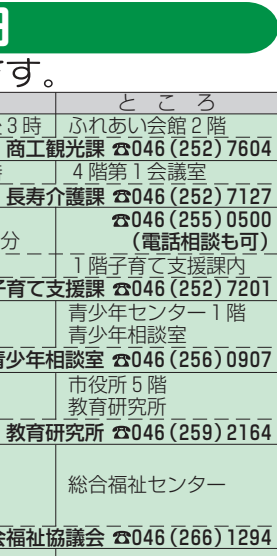
「肥満」の生活習慣 「やせ」の割合 男性は、どの年代も全国県よりも「肥満」の割合が高く、特に四十歳代に肥満の人が多いということが分



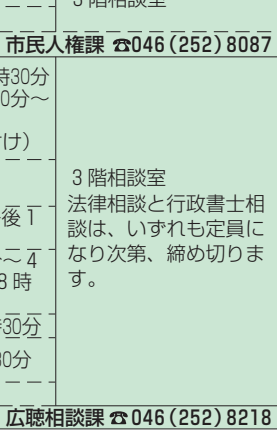
た(グラフ2参照)。やせの人は、貧血傾向にあるので、今後、高齢者の栄養対策が必要である



女性に五十歳代になると急激に総コレステロール値が上昇しています(グラフ4参照)。しかし、一般的にコレステロール値上昇に伴う脂質を食べる「肉



女性では、牛乳を低脂肪にしていても果物を一日に二回以上食べているという人が多くみられました。果物が含まれる糖分も中性脂肪値上昇の原因になることが、意外と知られていないようです。



血糖値が高い人ほど、体重が二十歳のころより七キログラム以上増えたという人が多くみられました。生活習慣・食生活の見直しを

調査データ 「平成十五年基本健康診査受診状況」 対象者 二万五千三百九十七人 受診者 一万千八百七十九人

「調査数」 基本健康診査を平成十五年十月、十一月に受診したうちの三千五百七十四人

「コレステロールと食生活」 女性は五十歳代になると急激に総コレステロール値が上昇しています(グラフ4参照)。

「中性脂肪と食生活」 女性に五十歳代になると急激に総コレステロール値が上昇しています(グラフ4参照)。

「血糖値と食生活」 血糖値が高い人ほど、体重が二十歳のころより七キログラム以上増えたという人が多くみられました。

生活習慣・食生活の見直しを 今回の分析結果から、診査結果に正常範囲を超える項目、値が認められる人には、生活習慣などに共通する特徴、傾向があることが明らかとなりました。

統計グラフ作り方教室

市および市統計調査員協議会では、小学生を対象とした統計グラフ教室を開催します。統計グラフの基礎を勉強し、夏休みの自由研究の一つとして、いろいろなことを調べたり観察したりして、統計グラフを作ってみませんか。



政策課 046(252)8379 046(255)3550

ふれあいスポーツデー

ふれあいスポーツデーでは、「だれもが」「気軽に」「簡単に」できるニュースポーツを紹介しています。是非、ご家族そろってご参加ください。

健康ウォーキング

みんなで楽しく、緑豊かな「泉の森」までウォーキングをしてみませんか。6月26日(日)午前8時~8時30分受け付け(午後3時ごろ解散予定、小雨決行、荒天中止)

健康文化都市大学日程表 Table with columns: 開催日 (Date), 講座名 (Lecture Name). Lists various university courses from July to February.



平成16年度健康文化都市大学卒業生の皆さん

「健康なまちづくり」をしてみませんか。市民の皆さん一人一人が、健康づくりに主体的に取り組むことによって、だれもが健康な「まち」になることを目指していきます。

健康文化都市大学を開設。市では昨年に引き続き、健康なまちづくりについて幅広い視点から学ぶことができる「健康文化都市大学」を開校します。

お役立ち情報満載! ざまインフォメーション

市内の催しや行政情報などは、「ホームページ」<http://www.city.zama.kanagawa.jp/>でも案内しています。

案内

生産緑地区の指定申し出相談

○と き 6月1日(水)～15日(水)午前8時30分～午後5時(土曜・日曜日を除く)
○ところ 市役所4階農政課
担当 農政課
☎046(252)7601 046(255)3550

児童手当現況届をお忘れなく!

児童手当の受給者は、毎年6月中に現況届を提出することになっています。対象者は5月末に現況届の用紙を郵送しましたので、必ず期間内に手続きを済ませてください。現況届が提出されない場合、6月分以降の手当が支給停止になります。○受付期間 6月1日(水)～30日(木)午前8時30分～午後5時(土曜・日曜日を除く)
○受付場所 市役所1階子育て支援課(郵送可。記入漏れの場合には、来庁していただくこともあり)
※本市で新たに申請する方や、現在受給中の方で2人目以降の子どもが生まれた場合も届け出が必要です。
担当 子育て支援課
☎046(252)7201 046(252)7043

幼稚園児保育料の一部減免

○対象 3歳児、4歳児、5歳児および満3歳になった幼児を平成17年中に認可幼稚園に通園させている市内在住の保護者
○申込方法 各幼稚園で配布する申込書に必要な事項を記入の上、在園する幼稚園に提出
担当 教育管理課
☎046(252)8347 046(252)4311

普通救命講習会

○と き 6月19日(日)午前9時～正午(午前8時50分～受け付け)
○ところ スカイアリーナ座間(市民体育館)ミーティングルーム
○内容 応急手当の重要性、心臓マッサージ、人工呼吸法、自動体外式除細動器(AED)操作ほか
○持ち物 筆記用具
○定員 20人(先着順)
○申込方法 電話で担当へ
担当 消防管理課
☎046(256)2211 046(256)2215

6月5日～11日は危険物安全週間

危険物安全週間は、危険物を取り扱う事業所における自主保安体制の確立を呼び掛けるとともに、皆さんが危険物の危険性について再認識と理解を深めることを目的として設けられたものです。身近な物では、マニキュア除光液、ヘアスプレー、殺虫剤、接着剤、化粧品などが危険物に含まれます。これらを取り扱う際は十分注意しましょう。○推進標語 「危険物 かさねる無

事故の金メダル」
担当 消防本部予防課
☎046(256)2211 046(256)2215

甲種防火管理者資格取得講習会

○と き 7月6日(水)、7日(木)午前9時～午後5時(全2回)
○ところ 日産オートオークション(広野台2-10-3)
○定員 250人
○参加費 6000円(テキスト代含む)
○申込方法 6月6日(月)～30日(木)午前9時～午後4時(土曜・日曜日を除く)の間に、消防本部、東・北分署に備え付けの受講申請書に必要な事項を記入の上、直接・ファクスで(株)日本防火協会(〒105-0001東京都港区虎ノ門2-9-16 03(3591)7130)へ
担当 消防本部予防課
☎046(256)2211 046(256)2215

教科書展示会

○と き ①6月17日(金)～30日(木)午前9時～午後5時15分(最終日は午後4時まで) ②6月17日(金)～30日(木)午前9時～午後5時(土曜・日曜日を除く) ③6月18日(土)、19日(日)、25日(土)、26日(日)午前9時～午後5時
○ところ ①高相合同庁舎2階2会議室(相模原市相模大野6-3-1) ②市役所5階第2会議室③サニープレイス座間講習室
担当 教育指導課
☎046(252)8732 046(252)4311

在宅介護支援センター介護教室

○と き ①6月23日②30日③7月7日④14日いずれも水曜日午前9時30分～11時30分(全4回)
○ところ ①ベルホーム②③④サニープレイス座間
○内容 福祉サービスの説明、施設見学、介護実習など
○対象 市内在住者
○定員 20人(先着順)
○申込方法 6月15日(水)までに直接・電話・ファクスで市社会福祉協議会在宅介護支援センター☎046(266)2005 046(266)2009へ
担当 長寿介護課
☎046(252)7127 046(252)8238

在宅介護支援センター介護予防教室

【夏を乗り切る「食」の知識】

○と き 6月24日(金)午後1時30分～3時30分
○ところ 市民館
○内容 脱水・夏バテ対策講座
○問い合わせ先 座間苑在宅介護支援センター☎046(256)9007(後藤)

【マルチ栄養クッキング】

○と き 6月14日(火)午前10時30分～午後0時30分
○ところ 相武台コミュニティセンター
○内容 食事作りのヒントと調理実習
○対象 65歳以上

○持ち物 エプロン、三角きん(手ぬぐいまたはタオルでも可)
○申込方法 6月10日(金)までに直接・電話でベルホーム在宅介護支援センター☎046(258)2030(川南)へ
担当 長寿介護課
☎046(252)7127 046(252)8238

優良運動者表彰 自主申請を受け付け

○と き 6月19日(日)午前9時～午後3時
○ところ 市交通安全協会(座間警察署敷地内)
○対象 5・10・15・20年(無事故・無違反の同協会会員)
○手数料 700円(証明書発行料)
○持ち物 運転免許証、印、会員証
※当日申請できない方は、6月28日(火)までに同協会事務局へ。
担当 市交通安全協会
☎046(255)2160 046(252)5765

障害者日帰りバス旅行

○と き 7月9日(土)、7月21日(木)(午前7時30分市役所出発)
○ところ 東京ディズニーランド
○対象 市内在住の障害者
○負担金 2000円(介護者も同額、本人の家族は3000円)
○申込方法 6月15日(水)までに直接・電話・ファクスで担当へ
※秋に実施予定の泊旅行および腎機能障害者の入浴券配布事業を希望する方は申し込みできません。
担当 市障害者団体連合会事務局(市社会福祉協議会内)
☎046(266)2001 046(266)2009

教育相談をご利用ください

教育相談は、子育てや学校生活での心配や不安、子どもが学校に行きたがらないなど、小・中学生や保護者からの相談に応じています。電話のほか、市役所でも相談ができますので、一人で悩まずに、お気軽にご相談ください。
○相談受付電話 ☎046(259)2164
○と き 毎週月曜～金曜日午前10時～午後4時
○ところ 市役所5階教育研究所
※市役所での相談を希望する場合は、事前に担当にご連絡ください。
担当 教育研究所
☎046(252)8460 046(252)4311

フリースペースが引越しました

本を読んだり、友達と遊んだりして自由に過ごせる部屋「フリースペース」が引越しました。場所はこれまで通り青少年センター2階ですが、従来より広くなり、蔵書数も増えました。どうぞご利用ください。

また同センター2階の旧フリースペースは学習室になりました。勉強をしたり、静かに読書をしたりするときに利用してください。
担当 障害福祉課
☎046(252)7132 046(252)7043

フリースペースが引越しました

本を読んだり、友達と遊んだりして自由に過ごせる部屋「フリースペース」が引越しました。場所はこれまで通り青少年センター2階ですが、従来より広くなり、蔵書数も増えました。どうぞご利用ください。

また同センター2階の旧フリースペースは学習室になりました。勉強をしたり、静かに読書をしたりするときに利用してください。
担当 障害福祉課
☎046(252)7132 046(252)7043

月曜・祝日、年末年始休館。
担当 青少年センター
☎046(253)8411 046(259)2163

移動図書館ひまわり号巡回日程

▼ひばりが丘南児童館＝4日・25日午後2時30分～3時30分▼小松原1丁目児童遊園地＝2日・30日午前10時30分～11時30分▼入谷小学校＝2日・23日午後2時40分～3時45分▼東原小学校＝3日・24日午後3時～3時45分▼N T T栗原社宅＝8日・29日午前10時30分～11時30分▼栗原小学校＝10日午後2時45分～3時45分▼東原共同住宅＝9日午前10時30分～11時30分▼相模が丘4丁目多目的広場＝10日午前10時30分～11時30分▼相模野小学校＝1日・22日午後2時10分～3時45分▼中原小学校＝8日・29日午後2時55分～3時45分
※雨天の場合は巡回を中止します。また、学校への巡回は時間が変更になる場合があります。

担当 図書館
☎046(255)1211 046(252)5704

6月に納めるのは

▽市民税(第1期)▽国民健康保険税(第1期)

※最寄りの市指定金融機関、郵便局、市役所または各出張所で納めてください。使用料などもお忘れなく。

催し

夏休み親子料理教室

○と き 7月26日(火)、27日(水)午前10時～午後1時
○ところ 市民健康センター
○内容 生活習慣病から子どもを守るう～しっかり食べよう朝ごはん～
○対象 市内在住の小中学生と保護者
○定員 各日13組程度(多数抽選)
○参加費 一人400円(保険料含む)
○申込方法 任意の用紙に参加日、住所、氏名(ふりがな)、電話番号、学年を記入の上、6月20日(月)までに市内各小学校に提出。または電話で各小学校へ(午後のみ)

担当 学校教育課
☎046(252)8749 046(252)4311

障害者スポーツ教室

障害者の運動不足の解消や交流を深める機会です。
○と き 6月8日、6月22日いずれも水曜日午後1時～3時
○ところ スカイアリーナ座間
○申込方法 直接・電話・ファクスで担当へ
※傷害保険に加入していますが、免責事項や保険の支払額を超える場合は、自己負担になります。また、送迎や身体介護はしません。
担当 障害福祉課
☎046(252)7132 046(252)7043

市民館
☎046(255)3131 046(252)2776

◆まちづくり・ひとづくり講座 「まちはみんなの博物館」

○と き 6月25日、7月16日、30日、9月17日、10月1日、22日、29日、12月17日、平成18年1月21日、2月4日、3月4日いずれも土曜日午前10時～正午(全11回)
○内容 まちを博物館に見立て、郷土学や地域環境を学ぶ
○定員 30人(先着順)
○持ち物 筆記用具
○参加費 1000円(資料代)
○申込方法 6月15日(水)までに直接・電話・ファクスで同館へ

◆さわってみようパソコン

○と き 6月25日(土)、26日(日)午後1時～4時(全2回)
○内容 文字入力を学びインターネットを体験する
○対象 パソコン初心者
○定員 16人(多数抽選)
○参加費 300円
○持ち物 筆記用具
○申込方法 6月8日(水)までに直接・電話・ファクスで同館へ

◆子育てサロン

乳幼児をお持ちの方や家族のために、子育てサロンを開催します。自由にくつろぎ、おしゃべりできるので、気軽にご参加ください。

【ばぶちゃんROOM】
○と き 毎月第1・3金曜日午前10時～正午

○対象 0歳～未就学児をお持ちの方

【ばぶちゃんROOM】
○と き 毎月第2金曜日午前10時～正午

○対象 0歳～よちよち歩きの子どもをお持ちの方

【共通事項】
○参加費 初回200円、2回目から150円(茶・菓子代)
○参加方法 当日直接同館へ

◆公民館のおはなし会 【ちいさなちいさなおはなし会】

○と き 毎週水曜日午前10時30分～11時、午前11時～11時30分
○対象 0歳～3歳児程度

【子どもおはなし会】
○と き 毎週水曜日午後3時30分～4時
○対象 幼稚園児～小学生

【共通事項】
○参加費 無料
○参加方法 当日直接同館へ

北地区文化センター

◆ざまサイエンスカーニバル 「楽しい科学の授業」参加予約

科学のお祭り「ざまサイエンスカーニバル」は、「もの作りコーナー」「科学体験コーナー」「展示コーナー」など、その場で参加できるコーナーもありますが、「楽しい科学の授業」は予約が必要です。
○と き 7月18日(月)①～⑥午後1時～3時⑦午前10時30分・正午・午後1時30分～(3回とも同日内容)
○ところ 相模が丘小学校
○内容 ①空気と水②もしも原子が見えたなら③ドライアイスであそぼう④空気と水のふしぎ⑤ドライアイスであそぼう⑥口グットと反動⑦燃料電池を組み立てよう

○対象 ①小学校低学年と大人②小学校中・高学年と大人③④小学校中学年と大人⑤⑥小学校高学年と大人⑦小学生以上

○定員 各30人(先着順)
※⑦は各20人

○申込方法 直接・電話・ファクスで同センターへ

◆パソコン入門講座

○と き 7月2日、9日いずれも土曜日午前9時30分～午後4時30分(全2回)
○内容 パソコンの基礎を学び、インターネットを体験する
○対象 2日とも参加できる市内在住・在勤者

○定員 16人(多数抽選)
○参加費 1000円(テキスト代)
○申込方法 6月7日(火)までに電話で同センターへ

◆保育ボランティア養成講座～子育てのお手伝いしてみませんか～

○と き ①7月1日②8日③15日④22日⑤29日いずれも金曜日午前10時～正午(全5回)

○内容 ①保育ボランティアとして活動するために②乳幼児の心と身体の発達③イザという時の応急処置④保育室での子どもとの過ごし方⑤保育ボランティア交流会

○定員 20人(先着順)
○参加費 無料
○申込方法 6月22日(水)までに電話・ファクスで同センターへ

◆「夏休みの宿題応援隊」学習ボランティア募集

○内容 8月23日(火)～30日(火)開催の「夏休み学習室」で、小・中学生の学習や課題のアドバイスなどをする※打ち合わせ会を6月下旬開催予定。

○対象 学習ボランティアに関心があり、半日単位で協力できる方
○定員 8人程度
○申込方法 直接・電話・ファクスで同センターへ

図書館

☎046(255)1211 046(252)5704

◆としょかん七夕まつり

○と き 7月2日(土)午後2時～3時30分

○内容 短冊に願い事を書き、人形劇を鑑賞する
○対象 幼児～小学生(保護者同伴可)

○定員 50人(先着順)
○申込方法 直接・電話で同館へ

青少年センター

☎046(253)8411 046(259)2163

◆青少年活動コーディネーターセミナー～子どもたちの「居場所」「遊び場」、考えてみませんか?～

○と き ①6月11日②25日いずれも土曜日午前10時～午後3時30分(全2回)
○内容 ①アイスブレイク(初対面での緊張をほぐす)手法を学ぶほか②子どもたちが冒険できる遊び場を考えるほか
○定員 30人(先着順)
○申込方法 6月4日(土)までに電話・ファクスで同センターへ

募集

◆臨時清掃作業員(ごみ収集作業) ○勤務期間 ①7月1日～平成18年

3月31日②7月1日～9月30日 ○勤務日時 ①月曜、水曜、金曜日
の週3日②月曜～金曜日いずれも午前8時30分～午後5時
○募集人数 ①1人②3人

○応募資格 健康な18歳～39歳

○賃金 日額10046円～10833円(経験年数による)

○選考方法 面接、健康診断
○応募方法 市販の履歴書(写真添付)に必要な事項を記入の上、6月10日(金)までに本人が担当に持参

担当 清掃課
☎046(252)8724 046(252)7641

◆シルバー人材センター会員

○応募資格 健康で働く意欲のあるおおむね60歳以上の市内在住者(普通自動車運転免許、危険物取扱者ほか各種資格取得者歓迎)

○説明会 毎月第1・3木曜日午前9時～

○入会手続き 毎月第2・4木曜日午前9時～(説明会参加者のみ)

担当 市シルバー人材センター
☎046(254)5361 046(251)9280

◆交通対策基金へ

○募集職種 子育て支援・家事援助コーディネーター

○募集人数 1人
○応募資格 パソコン操作ができ、普通自動車運転免許を有する30歳～55歳の女性

○業務内容 市シルバー人材センター会員と依頼者との連絡調整や、現場打ち合わせなど

○勤務期間 採用した月～平成18年3月31日

○勤務日時 週2回午前9時～午後5時(6時間)

○賃金 時給800円～1000円

○応募方法 市販の履歴書(写真添付)に必要な事項を記入の上、6月15日(水)までに本人が担当に持参

担当 市シルバー人材センター
☎046(254)5361 046(251)9280

不用品バンク

担当 商工観光課
☎046(252)7604
046(255)3550

◇譲ります

エレクトーン、コンポスト、スキーキャリアセット、フットバス、一輪車、子ども用自転車、五月人形、ディスプレイ、スピーカー、電気毛布、洋服ダンス、こたつ、足踏みミシン、マッサージ機、洗濯機、チャイルドシート、冷蔵庫、犬小屋

◇希望します
自転車、ギター、うす・きね、ビデオデッキ、健康器具、物置小屋、冷蔵庫、シングルベッド、簡易式バスケットゴール、二段ベッド、ベビーバスチェア、ノートパソコン、子ども用自転車、釣具、楽器、プリンター、1歳児用洋服、キーボード、電子ピアノ、食器棚、こたつ、栗原中学校制服、テレビ、ワープロ、和装用ボディ、ミシン、三輪車、手織り機、オープンまたはオープンレンジ、子ども用バギー、旅行用かばん、ベビーカー、学習机、掃除機

◇マザーズ

マ内容=ママさんソフトボールマとき=毎週日曜日マところ=ひばりが丘高校隣野球場マ対象=既婚女性マ会費=6カ月分4000円(入会金1000円)マ連絡先=☎090(2249)0558(金森)

◇さくら会

マ内容=藤でかごや小物を作るマとき=毎月第2・4火曜日午前10時～午後0時30分マところ=栗原小学校開放教室マ会費=月額2000円マ連絡先=☎046(253)0167(村松)

◇源氏物語の会

マ内容=源氏物語を声を合わせて読み、解釈を学ぶ。京都・奈良へ源氏ゆかりの旅を楽しむマとき=毎月第3土曜日午後1時30分～3時30分マ連絡先=☎046(255)1440(山沢)

善意のともじび

(敬称略)

◇市社会福祉協議会へ

マ20万円=小松原・(株)赤原製作所マタオル、ミニタオル=明王・神奈川

【座間市のお知らせ】

6.1

- ◆平成17年(2005年) 6月1日発行
- ◆座間市秘書室情報推進課編集
〒228-8566 神奈川県座間市緑ヶ丘1-1-1
☎046(255)1111(代) ☎046(255)3550
URL: <http://www.city.zama.kanagawa.jp/>
☎: <http://www.city.zama.kanagawa.jp/m/>

♪今月のロビーコンサート♪

ピアノ演奏と歌で日本の
懐かしい曲を皆さんもご一緒に

- とき 6月8日(水) 午後0時20分～0時40分
- ところ 市役所1階市民サロン
- 曲目 幻想曲さくらさくら、お江戸日本橋、この道、追分、親船小舟
- 演奏者 ソプラノ 山岸陽子さん ピアノ 山本実穂さん

6月1日～7日は水道週間

水道水 まちのすみまで 未来まで

6月1日(水)から7日(火)まで、全国一斉に「水道週間」として啓発運動が実施されます。この水道週間に合わせて、昨年改修した栗原水源ポンプ所(栗原水源地内)など、市水道を支える各施設が下記のとおり見学できますので、是非ご来場ください。

また、期間中午後1時5分から市役所1階市民ホール、市公民館、北・東地区文化センターにおいて、市水道事業50周年ビデオ「座間の水道」を放映します(市役所は6月4日(土)、5日(日)、その他施設は、6日(月)を除く)。このビデオは、市水道について分かりやすく解説されていますので、是非ご覧ください。

水道は、健康で文化的な市民生活やさまざまな社会経済活動を支える必要不可欠な生活基盤の一つです。現在、市内において水道は、ほぼ全世帯に普及しています。市では、今後もより一層皆さんに信頼される水道を目指し、配水池の耐震化や水質管理の強化など安全でおいしい水を安定的に供給できるよう努めていきますので、皆様のご理解とご協力をお願いします。

担当 水道業務課 ☎046(252)7513 ☎046(257)4155

水道施設が見学できます!

- とき 6月5日(日) 午前10時～午後3時
- ところ 栗原水源(栗原2906番地)、第1水源(栗原中央5-27-3)、第2配水場(東原1-1-1)
- ※下図参照



6万人の反対の意思を 外務大臣・防衛庁長官に提出!

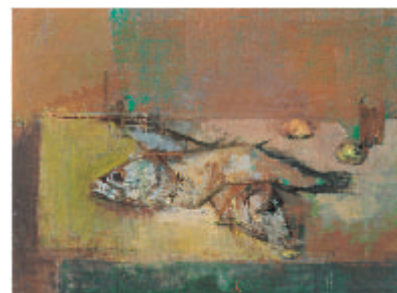
「キャンプ座間米陸軍第一軍団司令部等移転に伴う基地強化に反対する座間市連絡協議会」は、市、市議会、市自治会連絡協議会が市民と一体となって、米軍再編に伴う米陸軍第一軍団司令部等のキャンプ座間への移転は基地機能の強化と恒久化につながるものとして、日本政府に対して反対の意思を表明し運動を進めています。本協議会では、4月中旬から約3週間にわたり、市民の皆さんの反対の意思を日本政府に伝えるため署名活動を実施し、59,769人の署名を集めることができました。去る5月16日、本協議会会長と副会長は、外務副大臣と防衛庁長官に面会し署名を提出しました。その際会長が「59,769人の反対署名を重く受け止め、今後の日米協議に取り組んでいただきたい」と強く求めると、逢沢外務副大臣と大野防衛庁長官は「大変多くの地元住民の反対署名については重く受け止めます。再編全体の角度で協議を深めてまいります」と答えました。



担当 キャンプ座間米陸軍第一軍団司令部等移転に伴う基地強化に反対する座間市連絡協議会事務局(渉外課内)
☎046(252)8307 ☎046(252)0220

芸術文化セミナー それぞれの具象表現を求めて～濱 實・圭 作品展

- とき 6月15日(水)～19日(日) 午前9時30分～午後5時(19日は午後4時まで)
- ところ ハーモニーホール座間(市民文化会館)ギャラリー
- 入場 自由



卓上の魚
濱 實



風景
濱 圭

担当 生涯学習推進課 ☎046(252)8476 ☎046(252)4311

ご参加ください! 街かど花づくり運動

座間市に緑を育てる市民の会では、市内の公園などに花を植え、管理していく「公園・広場・街かど花づくり運動」を実施しています。座間公園、かみが沢公園、芹沢公園、相模が丘仲よし広場の花壇を、夏咲きと冬咲きの花を植え替えながら管理しています。



同会では、この運動へのボランティア参加者を募集します。協力していただけの方は、担当までご連絡ください。なお、第1回目の花壇の植え替えは、6月11日(土)午前9時から実施します(小雨決行)。

担当 座間市に緑を育てる市民の会事務局(公園緑政課内)
☎046(252)7221 ☎046(255)3550



坂根 ゆうき
坂根 勇気ちゃん
H16.12.13生まれ 男
座間2丁目



やぎした まい
八木下 真衣ちゃん
H16.7.12生まれ 女
相模が丘4丁目



いとう せいじゅん
伊藤 静潤ちゃん
H16.5.22生まれ 男
緑ヶ丘3丁目



まえだ かりん
前田 夏鈴ちゃん
H16.9.1生まれ 女
栗原中央4丁目



いのうえ あいな
井上 愛菜ちゃん
H16.11.15生まれ 女
新田宿



まきの けんや
牧野 慎也ちゃん
H17.2.15生まれ 男
相模が丘6丁目

