



市の人口●127,628人 (-364人)
男65,366人 女62,262人
市の世帯数●51,849世帯 (-108世帯)
平成19年2月1日現在 ()は前年同月の増減

- 火災予防を心掛けましょう(2面)
- 市内各地域の消防団員を募集(3面)
- 手続きや届け出はお早めに!(4面)
- みんなの健康(5面)
- ざまインフォメーション(6・7面)
- 「座間の水 地下水100%」を発売(8面)



時を刻んで百年
守り継がれるひな人形

昔から、長い冬の終わりを告げ春の到来を知らせる桃の節句の行事として親しまれてきたひな祭り。ひな祭りの歴史は古く、江戸時代までその歴史をさかのぼることができるといわれています。

このたび、市公民館では約百年もの間、大切に守り継がれてきたひな人形を展示します。長い時を刻み今も多くの人に愛され続けるひな人形をどうぞご覧ください。

担当 市公民館 ☎046(255)3131
046(252)2776

市で見る
ひな祭り

三月三日は桃の節句ひな祭りです。市内でも昔から女の子のいる家庭ではひな人形を座敷に飾っていました。ひな人形は、市内では俗に雛様(ひいなさま)と呼ばれ、五尺(約一・五メートル)四方に高さ六尺(約一・八メートル)、五七段飾りのひな壇を組み立て、赤布を敷きその上に飾り並べていました。

ひな人形に
魅せられて

市公民館では、約百年の時を刻んだ「ひな人形」が民俗資料として飾られています。普段は、同館二階の歴史民俗資料室に展示されていますが、毎年この時期になると、一階正面玄関入ってすぐのロビーに展示され、子どもからお年寄りまで多くの人を温かい笑顔で迎えます。

市内では、ひな人形はお嫁さんの実家から贈られるという風習があったようですが、お嫁さんの親元では、厚木や町田方面の人形屋でひな人形を買い求めたそうです。なお、内裏雛はお嫁さんの両親から、その他の人形はお嫁さんの兄弟や親せき、仲人や近所の家の人は、おそらく京都で製作さ

れたものと思われ、西陣織で仕立てられた着物は今でも鮮やかな模様を見ることが出来ます。

多くの人に見てもらったほうがこの人形も喜ぶと思います、市への寄贈を決めたそうです。

若菜さんによると、ひな人形とは別の日本人形を購入した際、自宅へ搬入しに来た京都の人形業者が、ちょうど飾ってあったこのひな人形を目にし、着物の仕立て技術の高さや美しい顔立ちに惚れ込み、ぜひ譲ってほしいと頼んできたそうです。若菜さんは、それほどの価値があるのならば人形業者に譲るのではなく、



優しい笑顔で見つめる若菜さん



温かみのある顔立ちが見る人の心を和ませます

空気が乾燥し、火災が発生しやすい季節 火災予防を心掛けましょう!

春の全国火災予防運動

「消さないで あなたの心の 注意の火」を統一標語に、3月1日から7日まで、春の全国火災予防運動が実施されます。さらに、この期間中は全国山火事防止運動、車両火災予防運動も併せて実施されます。

【期間中の主な行事】

- 市内巡回広報
- 住宅防火診断（緑ヶ丘、相模が丘、ひばりが丘、小松原、東原）
- 防火ポスター展
▽と き=3月1日（木）～7日（水）※5日（月）を除く
▽ところ=スカイアリーナ座間（市民体育館）
- 街頭広報
▽と き=3月1日（木）
▽ところ=座間駅前、相武台前駅前
- 予防運動フェア
▽と き=3月3日（土）午後1時30分～4時30分
▽ところ=ヤマダ電機座間店駐輪場（ひばりが丘4丁目）



放火を防ぐ環境づくり

死角となる場所や深夜に発生することが多い放火。発見の遅れによって被害が大きくなる恐れがあります。放火火災を防止するために、次のことに注意して「放火されない」「放火させない」環境づくりを日ごろから心掛けましょう。

- 家の周りは常に整理整頓し、雑誌や新聞紙など燃えやすい物を置かないようにする
- ごみは決められた収集日の朝に出す
- 外灯を取り付けるなど家の周りを明るくする
- 外出時や就寝時には戸締まりを確認する
- 自転車や自動車のボディーカバーは燃えにくく加工された物を使う



こんろを原因とする火災が多発

平成18年中に市内で発生した21件の建物火災のうち、6件が天ぷら鍋を含むこんろを原因とするものです。ちょっとした不注意から発生するこの原因の火災を防ぐためには、次のことに十分注意しましょう。

- 調理中は、絶対にこんろのそばから離れない
- 電話がかかってきたときなどは、調理を中断してこんろの火を消す
- こんろや周囲の油污は、使用後清掃する
- こんろの周囲には、燃えやすい物を置かない
- 中間コックは、使用后必ず閉める



消火器の破裂事故にご注意を

古くなった消火器の破裂による人身事故が発生しています。消火器は、一般家庭に設置や点検の法的規制はありませんが、きちんとした管理をしていれば、いざというときの初期消火に大変役立つものです。しかし、消火器には消火剤を噴出するために高い圧力でガスが充てんされているため、消火器本体に腐食や変形、傷、ホース部分に詰まりなどがあると、破裂する可能性があります。半年に一度程度、目で見て点検しましょう。



なお、消火器が古くなったり傷ついたりしている場合には、点検・回収業者を紹介しています。詳しくは、担当にお問い合わせください。

わが町

この人

日本酒を味わう

ワイン選びの専門家である「ソムリエ」というが、日本酒の良しあしを見分ける人は「唎酒師」と呼ぶ。七年前にこの両方の資格を取得したのが、相模が丘で酒店を営む宮永稔さんだ。

酒好きを自認する宮永さんも、「最初は味も分からず、学生の集まりなどでただ飲んでいただけ」だった。しかし、社会人になると、酒の味に関心を持つようになった。しかも、奥さんの実家が酒店だったことから、店を引き継ぐことになった。

そうなる、「お客さん」としての立場から宮永さんは「百薬の長」といわれるように、酒にはいろいろな効用がある」と言う。食事のときの酒は、リラックス効果がある上、



文献を読む宮永さん

料理を引き立てる役目をする。ただ、それには飲み方が大事。例えば、吟醸酒は温度に弱い面があるので、冷やか常温で味わうのが良いなど、種類の違いで飲み口を変えるのが肝心だ。

酒を愛する宮永さん。最近、多発している飲酒運転による事故には「まったくの論外」と切り捨てた。

広告

★いまお使いのアナログテレビでもOK!

メディアアッティなら、地デジ・BS・CSデジタル放送が簡単に受信できます。

ケーブルテレビに、新世代DVR-STB採用の



地デジ、BS・CSデジタル放送を「観る」と「録る」が1台でOK!!



リモコン1つでTVも録画もラクラク操作。

一戸建住宅にお住まいの方

…アンテナ不要で、地デジ・BS・CSデジタル放送が簡単に楽しめる受信方法をご案内します。

アパート・マンションにお住まいの方

…メディアアッティTV導入済みの建物なら、簡単な工事ですぐにケーブルテレビが楽しめます。

集合住宅のオーナー様

…地デジも本格スタート。建物のデジタル放送対応工事は、メディアアッティにおまかせください。

●インターネットも手続き簡単! お電話1本、最短1週間で開通できます。地域密着のメディアアッティですから、サポートも万全です。

お見積りは無料です。お気軽にお問い合わせください。

おかげさまで
10周年



メディアアッティかながわ

(株式会社 シティテレコム かながわ)
〒242-0017 大和市大和東1-11-5

●お問い合わせお申し込みは……
メディアアッティお客さまセンター(受付時間9:00~20:00)

0120-281641

サービスエリア 座間市 海老名市
大和市 綾瀬市 瀬谷区

上記エリアにお住まいのお客様でも地域によっては
お待たせする場合がございます。

**地域社会の消防
防災の中核として**



消防団は、消防本部や消防署と同じく、各市町村に設けられる消防機関です。消防団は、市民の皆さんの生命や財産を守ることを目的に、火災や風水害などの災害が起きたときには、すぐさま現場に駆けつけます。平成十七年の出動件数は七十七件で、延べ四千四百三十八人の消防団員が、市消防隊が実施する消火活動や救助活動に協力したり、演習訓練や特別警戒活動などを実施したりしました(表1参照)。

本市の消防団は、市内を五つの分団に分け、さらに十六の部に細分化して災害に備えています(図1参照)。阪神大震災では、地元消防団が壊れた家屋に取り残された人を、早期に救助したと報じられました。これは、「どこに住んでいるだけの安否が確認で

表1 消防団の出動状況

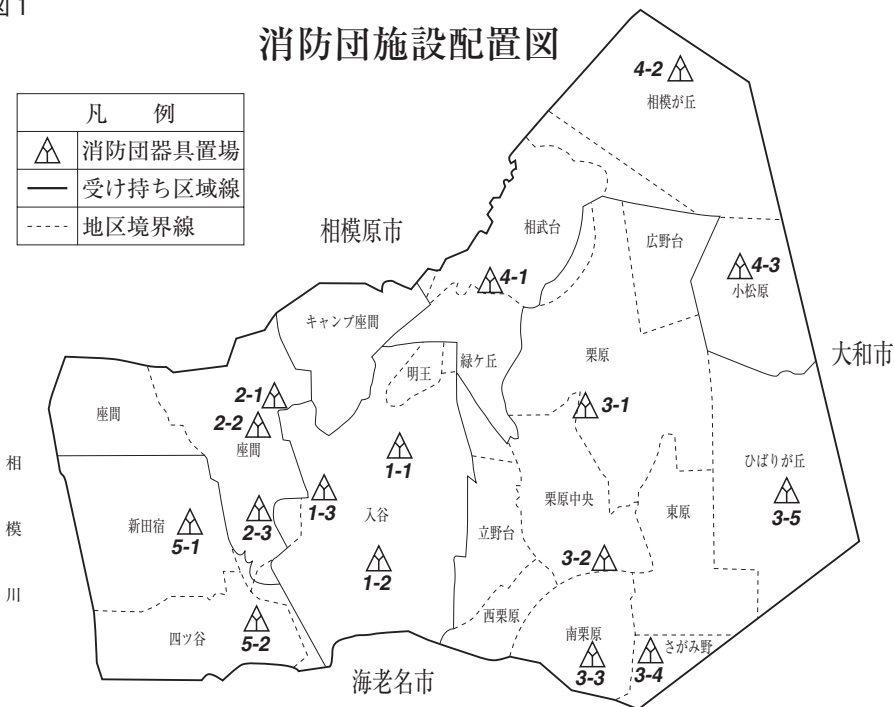
種別	合計	火災等	風水害	演習訓練	特別警戒	その他
出動件数	77	32	0	5	23	17
出動人員	4,438	431	0	1,354	675	1,978

(平成17年版消防年報より)

図1

消防団施設配置図

凡 例	
△	消防団器具置場
—	受け持ち区域線
----	地区境界線



分団名	受け持ち地域
第1分団	明王、入谷1丁目~5丁目
第2分団	座間1丁目、2丁目
第3分団	栗原、立野台1丁目~3丁目、緑ヶ丘1丁目、広野台2丁目、ひばりが丘1丁目~5丁目、東原1丁目~5丁目、さがみ野1丁目~3丁目、南栗原1丁目~6丁目、栗原中央1丁目~6丁目、西栗原1丁目、2丁目
第4分団	緑ヶ丘2丁目~6丁目、相武台1丁目~4丁目、広野台1丁目、小松原1丁目、2丁目、相模が丘1丁目~6丁目
第5分団	四ツ谷、新田宿

「サラリーマン」



近では、会社員などのいわゆる「サラリーマン」

「サラリーマン」の割合が増えてい

担当にお問い合わせください。

市では、これからも消防団に必要な施設や装備の充実、消防団員の処遇の改善などに努めていきます。あなたもあなたの街を守る消防団員として、ぜひ地域の防災活動に参加してください。入団方法など詳しくは、

きていないのか」が分かる地域消防団だからこそ、救出できたのではないかと考えられます。また、消防団は、地域に密着したきめ細やかな予防・啓発活動(春・秋の火災予防運動や

歳末火災特別警戒時の予防広報活動ほか)などでも活躍しています。これらのことから消防団は、地域社会における消防防災の中核として、重要な役割を果たしているのです。

安全で災害に強いコミュニティの形成には欠かせない消防団ですが、社会経済情勢の変化などにより、

まず、住民同士の連帯意識の希薄化や、若者の都心への流出に伴い、消防団員数が減少しているという問題があります。昭和二十七

また、高齢化による活動能力の低下も懸念されています。全国における消防団員の年齢構成は、四十歳以上の団員が三八・七パーセントを占め、平均年齢は三十七・八歳となっています。

市では消防団員を募集しています。消防団には、市内在住の十八歳から四十五歳までの健康な方ならどなたでも入団できます。

消防団員は、消防活動を行う権限と責任を持った非常勤特別職の地方公務員です。消防団員には、報酬や出動手当などが支給されるほか、活動中にけがをしてしまったときのための公務災害補償や、一定期間以上在籍した方への退職報償金などの制度が用意されています。

また、消防団員は皆、そ

消防団は、火災・風水害などの災害から、市民の皆さんの生命や財産を守ることを目的に活動しています。しかし、近年、消防団は、団員の減少や高齢化など、さまざまな問題を抱えています。それらの課題の解決方法はただ一つ、一人でも多くの方の消防団への入団です。ぜひ皆さんの力を消防団で生かしてください。

進行する団員減少と高齢化

さまざまな問題を抱えています。

また、高齢化による活動能力の低下も懸念されています。

市では消防団員を募集しています。

消防団員は、消防活動を行う権限と責任を持った非常勤特別職の地方公務員です。

消防総務課 ☎046(256)2211
☎046(256)2215

消防総務課 ☎046(256)2211
☎046(256)2215

また、高齢化による活動能力の低下も懸念されています。

市では消防団員を募集しています。

消防団員は、消防活動を行う権限と責任を持った非常勤特別職の地方公務員です。

消防団員は、消防活動を行う権限と責任を持った非常勤特別職の地方公務員です。

**あなたの力を地域の
防災に役立ててください**

市内各地域の消防団員を募集

このような現状を改善する方法はただ一つです。一人でも多くの方に消防団に入団していただくことしかありません。

消防団員は、消防活動を行う権限と責任を持った非常勤特別職の地方公務員です。

表2

消防団員の職業							
産業別	農業	鉱業	建設業	製造業	小売業 卸売業	金融業 保険業	不動産業
人員	6	2	51	32	24	2	3
産業別	運輸業 通信業	電気・ガス 水道業	サービス業	公務員	その他	合計	
人員	19	16	29	12	18	214	

(平成17年版消防年報より)



みんなの健康



担当 保健医療課 予防医療係 ☎046 (252) 7213 関係係 ☎046 (252) 7225 046 (252) 7043

BCG接種 予

マとき=3月9日(金)午後1時15分~2時15分受け付け(時間厳守) マところ=市民健康センターマ対象=平成18年12月生まれ(対象者には個人通知をします)

4カ月児健康診査 保

マとき=3月20日(火)午後1時~2時受け付けマところ=市民健康センターマ対象=平成18年11月生まれ

8~10カ月児健康診査 保

市では、指定医療機関を定め、無料で健康診査を実施しています。対象者には個人通知をしますので、あらかじめ医療機関に電話連絡の上、母子健康手帳をお持ちになって受診してください。



1歳6カ月児健康診査 保

◆内科マところ=指定医療機関マ対象=平成17年8月生まれ◆歯科マとき=3月14日、28日いずれも水曜日午前9時30分~10時30分受け付けマところ=市民健康センターマ対象=平成17年7月生まれ

知的障害者援護施設もくせい園

指導訓練業務受託希望の社会福祉法人を募集

知的障害者援護施設もくせい園では、知的障害者指導訓練業務を社会福祉法人に委託することにしました。業務内容などについては次のとおりです。受託希望法人は応募してください。



- 詳細は、担当に備えてある募集要項をご覧ください。
○ 履行場所 知的障害者援護施設もくせい園(座間市栗原中央六丁目7番27号)
○ 履行期間 4月1日~平成20年3月31日
○ 応募資格 社会福祉活動の実績のある社会福祉法人
○ 応募期限 3月9日(金)
○ 選定方法 募集要項・仕様書に基づく企画提案のプレゼンテーションの後、選定委員会において決定
担当 もくせい園 ☎046(253)0804 046(254)7717

寄贈された土地・建物をお貸しします! 地域福祉に有効利用できるNPO法人を募集

平成16年3月に福祉関係に役立ててほしいと、貴重な土地・建物の寄贈がありました。市ではそれらを有効活用するために、斬新な地域福祉サービスを提供することができるNPO法人(特定非営利活動法人)を募集します。
詳細は、担当に備えてある募集要項をご覧ください。
○所在地 座間市立野台三丁目29番26号
○構造 木造2階建て(昭和52年築)
○面積 土地:297.95㎡ 建物:51.23(延べ床91.72)㎡
○貸付期間 5月1日~平成20年3月31日(最大3年間更新可)
○応募資格 高齢者福祉、障害福祉、子育て支援など、社会福祉活動の実績のあるNPO法人
○応募期限 3月12日(月)
○選定方法 募集要項・仕様書に基づく企画提案のプレゼンテーションの後、選定委員会において決定
担当 福祉支援課 ☎046(252)7122 046(256)3600

2歳児歯科健康診査 保

マとき=3月28日(水)午後1時~2時受け付けマところ=市民健康センターマ内容=歯科健診、予防処置および育児相談など(予防処置は希望者のみで有料)マ対象=平成17年2月生まれマ持ち物=母子健康手帳、歯ブラシマ申込方法=直接会場へ(事前通知はありませんのでご注意ください)

3歳6カ月児健康診査 保

マとき=3月13日(火)午後1時~2時受け付けマところ=市民健康センターマ対象=平成15年9月生まれマ持ち物=母子健康手帳

発達相談 保

マとき=3月16日(金)午前9時~正午マところ=市民健康センターマ内容=乳幼児期の運動発達面での心配についての理学療法士による相談マ対象=4カ月~1歳6カ月児マ申込方法=電話予約

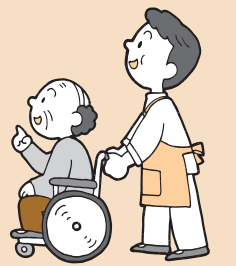
救急診療 予 ※電話をかける場合は番号をお確かめの上、お間違えないように!

Table with 4 columns: 診療科目, 電話番号, 診療場所, 受付時間. Includes sections for 休日(日曜日・祝日)昼間 and 夜間.

Table with 4 columns: 診療科目, 電話番号, 診療場所, 診療時間. Includes sections for 深夜 and 聴覚障害者専用問い合わせ先.

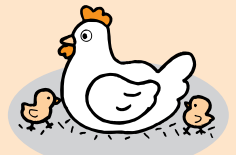
障害者福祉サービス利用者説明会を開催

4月1日から、障害者福祉サービスにかかわる一部利用者負担、移動支援事業・日中一時支援事業の見直しを実施するため、標記説明会を次のとおり開催します。
○とき 3月9日(金)午後7時~8時、10日(土)午後2時~3時
○ところ サニープレイス座間(総合福祉センター)2階多目的室
○定員 各120人
○参加方法 当日直接会場へ
担当 障害福祉課 ☎046(252)7132 046(252)7043



鶏などを飼育している皆さんへ

今年1月に宮崎県の養鶏場で毒性の強い高病原性鳥インフルエンザが発生しました。感染の拡大防止には、早期発見、早期通報が大変重要です。現在、家畜保健衛生所では鶏などの飼養状況を調査しています。鶏など一羽でも飼養している方は、種類と羽数を家畜保健衛生所までお知らせください(過去にお知らせいただいた方も、再度の連絡をお願いします)。また、鶏などに異常を発見したら、直ちに動物病院または家畜保健衛生所にご連絡ください。
○連絡先 県家畜保健衛生所=厚木市旭町4-3-10 ☎046(228)1649 046(229)6765
電子メール otiku.1714@pref.kanagawa.jp
※メール送信の場合は件名に「愛玩鶏」と記入をお願いします。
※鶏などは、鶏(チャボ、ウツケイ、シャモなど含む)、アヒル、ウズラ、シチメンチョウ、ガチョウのことです。
※鶏卵や鶏肉を食べることにより、鳥インフルエンザが人に感染することは世界的にも報告されていません。
担当 農政課 ☎046(252)7601 046(255)3550



育てよう!一人一人の人権意識

~思いやりの心・かけがえのない命を大切に

担当 市民人権課

FAX 046(255)252(350) 8087

住民異動届は、本人または世帯主による届け出が原則ですが、代理人が届け出することもできます。なお、届け出に来た方を確認するために、運転免許証、健康保険証、社員証などを提示していただきます。

市内に住民登録または外国人登録をしている十五歳以上の方は印鑑登録ができません。(成年后被見人は除く)。登録方法は表2のとおりです。原則として本人が、印鑑登録申請書に登録する印を添え、戸籍住民課で手続きをしてください。なお、出張所での登録はできません。

印鑑登録

ネットワークシステムの二次サービスとして、転入・転出の特例処理の適用を受けることができます。例えば、座間市から他市町村へ転出する場合、住基カードの交付を受けている方であれば、事前に座間市へ付記転出届を郵送しておくことにより、転入先の市町村の窓口に住基カードを持参することで、転入手続きができます。

Table with 2 columns: 種類, 届け出期間, 届け出に必要な物. Includes sections for 転入届, 転出届, 転居届, 世帯変更届.

Table with 2 columns: 手続き方式, 手続き方法. Includes sections for 文書照会方式, 身分証明方式, 保証人方式, 登録できない印.

Table with 3 columns: 対象, 手続き方法, 転入する方, 手続き早見表, 転出する方, 手続き方法. Includes sections for 転入届, 印鑑登録, 国民健康保険, 国民年金, 身体障害者手帳, 児童扶養手当, 水道, 原付バイク, 粗大ごみの回収.

春は就職・転職・進学の手続きや届け出は お早めに!
三月から四月にかけては、進学や就職、転職などのため、住民票や戸籍、転出証明書などを必要とすることが多くなります。これらの書類を取得したり、各種届け出をしたりする方は、手続き方法や持ち物などを確認の上、ご来庁ください。
また、転出する方で税金などに未納分がある場合は、早めに納めていただくようお願いいたします。
担当 戸籍住民課 ☎046(255)252(808)3 046(255)3550

住民票・印鑑登録証明書の自動交付機のご利用
住民票の写しと印鑑登録証明書を発行する自動交付機を、市役所一階アトリウム内(正面玄関アツて左)に設置しています。利用時は、年末年始を除く平日は午前八時三十分から午後八時まで、土曜・日曜日、祝日は午前八時三十分から午後五時までは、自動交付機利用暗証番号登録済みの市民カードまたは住基カードが必要となります。
申請方法は表2の印鑑登録の三つの方式と同様です。ただし、申請は必ず本人が手続きをしてください(代理人による申請不可)。住基カード(十五歳未満の方および成年后被見人は不可)または法定代理人が申請できます。住基カードは、申請時に顔写真付きと顔写真のいづれかを選択できます。手数料は両方とも五百円です。詳しい申請方法は、担当にお問い合わせください。なお、住基カードでは、現在次のようなサービスを受けることができます。
①住民基本台帳法に規定されたサービス
②住民票の写しの広域交付
③転入・転出の特例処理
④身分証明書としての利用(写真付きのカードは、本人を確認する証明書としても利用見込)
⑤公的個人認証サービスの利用(電子申請などに必要になる電子証明書を住基カードに記録。ただし、土曜開庁日の申請受け付けはできません)
⑥自動交付機の利用
⑦印鑑登録時の本人確認に利用(写真付きカードに限る)
⑧図書館などの貸出券として利用(図書館などの窓口で図書貸出券としての登録手続きが必要)

お役立ち情報満載! ざまインフォメーション

市内の催しや行政情報などは、「ホームページ」<http://www.city.zama.kanagawa.jp/>でも案内しています。

案内

ご存じですか?災害見舞金制度

交通事故や火災など不慮の事故で被害に遭った方に「災害見舞金」を交付しています。

この見舞金は掛け金の必要がなく、市内に在住者であればどなたでも交付を受けることができます。
※対象、申請方法など詳しくは、担当にお問い合わせください。

担当 安全対策課
☎046(252)8158 ☎046(252)7773

教育委員会 3月定例会

○と き 3月27日(火)午前9時30分～

○ところ 市役所5階教育委員会室
※傍聴や議題について詳しくは、担当にご確認ください。

担当 教育管理課
☎046(252)8347 ☎046(252)4311

移動図書館ひまわり号巡回日程

▼ひばりが丘南児童館＝3日・17日午後2時30分～3時30分▼小松原1丁目児童遊園地＝1日・15日午前10時30分～11時30分▼入谷小学校＝8日午後2時5分～3時45分▼東原小学校＝9日午後3時～3時45分▼N.T.栗原社宅＝7日・28日午前10時30分～11時30分▼栗原小学校＝2日・16日午後2時45分～3時45分▼東原共同住宅＝8日・22日午前10時30分～11時30分▼相模が丘4丁目多目的広場＝9日・23日午前10時30分～11時30分▼相模野小学校＝14日午後2時5分～3時45分▼中原小学校＝7日午後2時55分～3時45分
※雨天の場合は巡回を中止します。また、学校への巡回は時間変更になる場合があります。

担当 図書館
☎046(255)1211 ☎046(252)5704

催し

県障害者スポーツ大会

初心者でも参加できる障害別の競技があります。奮ってご参加ください。

【知的障害者ボウリング大会】
○と き 4月8日(日)午前9時～正午

○ところ 湘南とうきゅうボウル(藤沢市遠藤滝ノ沢698-10)

○申込方法 3月20日(火)までに直接・電話で担当へ

【①身体障害者・②知的障害者陸上大会】

○と き ①5月13日②20日いずれも日曜日午前9時～午後4時(小雨決行)

※雨天時の開催可否は、当日午前5時59分ごろにラジオ日本(AM

ラジオ142kHz)で放送します。

○ところ 県立体育センター陸上競技場(藤沢市善行7-1-2)

○申込方法 ①3月14日(水)②20日(火)までに直接・電話(聴覚障害者のみファクス可)で担当へ

担当 障害福祉課
☎046(252)7132 ☎046(252)7043

障害者スポーツ教室

障害者の運動不足の解消や交流を深める機会です。

○と き 3月14日(水)午後1時～3時

○ところ スカイアリーナ座間(市民体育館)

○申込方法 直接・電話・ファクスで担当へ

※傷害保険に加入していますが、免責事項や保険の支払額を超える場合は、自己負担になります。また、送迎や身体介護はしません。

担当 障害福祉課
☎046(252)7132 ☎046(252)7043

春の文化財巡り「栗原縦貫道・相模の弥市のふるさと」を訪ねる

○と き 3月25日(日)午前10時～午後0時30分(予定。小雨決行)

○コース 市役所ふれあい広場～賽の神坂～北向庚申神社～栗原小学校～専福寺～上栗原石造物群～崇福寺～市役所ふれあい広場(行程約6キロメートル)

○内 容 上・中栗原地区の文化財や教育史跡などを巡る

○対 象 小学生以上

○定 員 25人(先着順)

○参加費 無料

○持ち物 筆記用具、雨具

○申込方法 3月23日(金)までに電話で担当へ

担当 生涯学習推進課
☎046(252)8476 ☎046(252)4311

座間ファミリーコンサート「音のびっくり箱」

○と き 3月28日(水)午後2時～4時(午後1時30分開場)

○ところ ハーモニーホール座間(市民文化会館)小ホール

○内 容 子どもも楽しめるクラシックの名曲演奏、大型画面を使ったおはなしなど

○定 員 200人(先着順)

○参加費 無料

○申込方法 電話・ファクスで担当へ

担当 生涯学習推進課
☎046(252)8476 ☎046(252)4311

市民館

◆座間の宝物ツアー

○と き 3月24日(土)午前9時30分～午後2時

○コース 四ツ谷周辺～湘東文庫(北原白秋の資料館)～いずみ文庫(教育資料館)

○内 容 四ツ谷周辺の散策と参加者同士の交流会

○定 員 40人(先着順)

○参加費 無料

○持ち物 筆記用具、弁当

○申込方法 3月15日(木)までに直接・電話・ファクスで担当へ

◆「**とっておきの一枚**」写真展

○と き 3月7日(水)～16日(金)午前8時30分～午後5時(16日は午後4時まで)

○ところ 市役所1階市民ホール

○内 容 「親と子が共に育つ教室」受講生が撮影した子どもの写真(メッセージ付き)の展示

○入 場 自由

◆**春の子どもフェア**

○と き 3月25日(日)午前9時30分～午後2時

○内 容 マ午前＝人形劇、お話し、マシユマロサンド作りマ午後＝映画会、長～い巻きずし作り(定員は70人)

※材料代としてマシユマロサンドは50円、巻きずしは200円が必要。

○対 象 小学生以下(幼児は保護者同伴)

○入 場 自由

◆**ブックトークと工作「のりもの」**

○と き 3月10日(土)午後1時30分～3時30分

○対 象 幼児～小学校低学年

○定 員 30人(先着順)

○参加費 無料

○持ち物 牛乳パック、折り紙、フェルトペン、はさみ

○申込方法 3月9日(金)までに直接・電話・ファクスで同館へ

北地区文化センター

◆**春休み子ども映画会**

○と き 3月24日(土)午後1時30分～3時30分

○上映作品 エルマーの冒険

○入場 自由(幼児は保護者同伴)

東地区文化センター

◆**人が集まる講座のエッセンス～チラシ編**

○と き 3月14日(水)午後6時30分～8時30分

○内 容 PTAやボランティア活動で役立つ講座の企画とチラシの作り方を学ぶ

○定 員 30人(先着順)

○持ち物 筆記用具

○申込方法 直接・電話・ファクスで同センターへ

◆**春のスタートを彩るフラワールンジ**

○と き 3月29日(木)午後1時～4時

○内 容 サテンで花を作り、ガラスの器にアレンジする

○対 象 小学生以上

○定 員 30人(先着順)

○持ち物 筆記用具

○申込方法 直接・電話・ファクスで同センターへ

○定 員 40人(先着順)

○参加費 無料

○持ち物 筆記用具、弁当

○申込方法 3月15日(木)までに直接・電話・ファクスで担当へ

◆「**とっておきの一枚**」写真展

○と き 3月7日(水)～16日(金)午前8時30分～午後5時(16日は午後4時まで)

○ところ 市役所1階市民ホール

○内 容 「親と子が共に育つ教室」受講生が撮影した子どもの写真(メッセージ付き)の展示

○入 場 自由

◆**春の子どもフェア**

○と き 3月25日(日)午前9時30分～午後2時

○内 容 マ午前＝人形劇、お話し、マシユマロサンド作りマ午後＝映画会、長～い巻きずし作り(定員は70人)

※材料代としてマシユマロサンドは50円、巻きずしは200円が必要。

○対 象 小学生以下(幼児は保護者同伴)

○入 場 自由

◆**ブックトークと工作「のりもの」**

○と き 3月10日(土)午後1時30分～3時30分

○対 象 幼児～小学校低学年

○定 員 30人(先着順)

○参加費 無料

○持ち物 牛乳パック、折り紙、フェルトペン、はさみ

○申込方法 3月9日(金)までに直接・電話・ファクスで同館へ

北地区文化センター

◆**春休み子ども映画会**

○と き 3月24日(土)午後1時30分～3時30分

○上映作品 エルマーの冒険

○入場 自由(幼児は保護者同伴)

東地区文化センター

◆**人が集まる講座のエッセンス～チラシ編**

○と き 3月14日(水)午後6時30分～8時30分

○内 容 PTAやボランティア活動で役立つ講座の企画とチラシの作り方を学ぶ

○定 員 30人(先着順)

○持ち物 筆記用具

○申込方法 直接・電話・ファクスで同センターへ

○定 員 40人(先着順)

○参加費 無料

○持ち物 前掛け、三角きん、すだれ、筆記用具

○申込方法 3月25日(日)までに直接・電話・ファクスで同センターへ

募集

◆マイクロバス等運転手非常勤職員

○募集人数 1人

○応募資格 61歳以下の大型自動車一種免許所持者(3月31日現在)

○業務内容 マイクロバスなどの運転・洗車・保守・点検など

○勤務期間 5月1日～平成20年3月31日

○勤務日時 曜日に関係なく月13日間で原則午前8時30分～午後5時 ※時間外勤務、宿泊あり。

○賃 金 市規定による

○選考方法 面接(3月14日(水)実施予定)、書類審査

○応募方法 市販の履歴書(写真添付)に必要事項を記入し、3月9日(木)までに本人が担当に持参

担当 管財課
☎046(252)7801 ☎046(255)3550

◆**長寿介護課非常勤職員**

○募集人数 1人

○応募資格 パソコン操作(エクセル、ワード、アクセス)のできる60歳以下の健康な方

○業務内容 一般事務

○勤務期間 4月2日～平成20年3月31日

○勤務日時 週3日程度午前9時30分～午後4時

○賃 金 日額3,943円～5,017円

○応募方法 市販の履歴書(写真添付)に必要事項を記入し、3月9日(金)までに本人が担当に持参

担当 清掃課
☎046(252)7127 ☎046(252)8238

◆**①介護保険事務②介護保険認定調査非常勤職員**

○募集人数 各2人

○応募資格 健康な①パソコン操作(エクセル、ワード、アクセス)のできる60歳以下の方②看護士、介護支援専門員、または社会福祉主事の資格と普通自動車運転免許所持者

○業務内容 ①介護認定に関する事務またはデータベースの作成など ②介護保険の要介護認定に関する訪問調査・事務など

○勤務期間 4月2日～平成20年3月31日

○勤務日時 月曜～金曜日午前9時30分～午後4時

○賃 金 日額①3,943円～5,017円 ②6,133円～7,247円

○応募方法 市販の履歴書(写真添付)に必要事項を記入し、3月9

日(金)までに本人が担当に持参

担当 長寿介護課
☎046(252)7538 ☎046(252)8238

◆**子育て支援課非常勤職員**

○募集人数 1人

○応募資格 パソコン操作のできる方

○業務内容 一般事務

○勤務期間 4月2日～平成20年3月31日

○勤務日時 月曜～金曜日午前9時～午後3時30分

○賃 金 市規定による

○応募方法 市販の履歴書(写真添付)に必要事項を記入し、3月9日(金)までに本人が担当に持参

担当 子育て支援課
☎046(252)7201 ☎046(252)7043

◆**保健医療課非常勤職員**

○募集人数 1人

○応募資格 パソコン操作のできる方

○業務内容 一般事務

○勤務期間 4月2日～平成20年3月31日

○勤務日時 曜日に関係なく月13日間で原則午前8時30分～午後5時 ※時間外勤務、宿泊あり。

○賃 金 市規定による

○選考方法 面接(3月14日(水)実施予定)、書類審査

○応募方法 市販の履歴書(写真添付)に必要事項を記入し、3月9日(木)までに本人が担当に持参

担当 職員課
☎046(252)7911 ☎046(252)7492

◆**臨時清掃作業員(①尿尿②ごみ収集)**

○募集人数 ①1人②3人

○応募資格 18歳以上39歳以下の健康な方

○勤務期間 ①4月2日～6月29日 ②4月2日～平成20年3月31日

○勤務日時 月曜～金曜日(8時間勤務)

○賃 金 日額10,018円～10,803円

○選考方法 面接、健康診断

○応募方法 市販の履歴書(写真添付)に必要事項を記入し、3月12日(月)までに本人が担当に持参

担当 清掃課
☎046(252)8724 ☎046(252)7641

◆**市自治会連絡協議会事務局員**

○募集人数 1人

○応募資格 パソコン操作のできる方(自治会活動の経験者歓迎)

○業務内容 一般事務

○勤務期間 4月2日～平成20年3月31日

○勤務日時 週2日程度午前9時～午後4時(土曜・日曜日の出勤あり)

○勤務場所 市役所ふれあい会館2階

○賃 金 時給800円

○選考方法 書類審査、面接

○応募方法 市販の履歴書(写真添付)に必要事項を記入し、3月15日(木)までに持参・郵送(〒228-8566市役所ふれあい会館2階)

担当 市自治会連絡協議会事務局
☎046(252)8751 ☎046(252)8751

不用品バンク

担当 商工観光課
☎046(252)7604
☎046(255)3550

◇譲ります

鏡台、子ども用プール、ズボンプレス

ャッサー、パソコン、歩行器、電動ベ

ジタブルスライサー、羽子板、テレビ

台、小型ケージ、ストレーガード、

座いす、屋外1人用テント、エレキ

ギター、アコースティックギター、

おまる、テレビ(14インチ)

◇**希望します**

車いす、ピアノ、ワープロ、やなせ

第2幼稚園制服一式、パン焼き機、

ノートパソコン、子ども用自転車、

電子ピアノ、DVDレコーダー、原

動機

◆平成19年(2007年) 3月1日発行
 ◆座間市秘書室情報推進課編集
 〒228-8566 神奈川県座間市緑ヶ丘1-1-1
 ☎046(255)1111(代) ☎046(255)3550
 URL: <http://www.city.zama.kanagawa.jp/>
 ☎: <http://www.city.zama.kanagawa.jp/m/>

♪今月のロビーコンサート♪

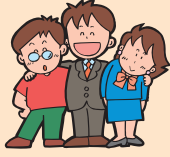
じょうし 上巳コンサート

- と き 3月14日(水) 午後0時20分～0時40分
- ところ 市役所1階市民サロン
- 曲 目 座間に寄せる幻想曲、
蛍の光のハーモニー
- 演奏者 阿部尚広さん(ピアノ)



～ざまの男々共同参画社会の 実現をめざして～

あくしゆフォーラム



- と き 3月18日(日) 午後2時～4時15分(午後1時30分開場)
 - ところ ハーモニーホール座間(市民文化会館)小ホール
 - 内 容 登山家の田部井淳子さんによる「世界の山々をめざして」をテーマにした講演と市民の皆さんによる「ふれあいコンサート」(手話通訳・要約筆記あり)
 - 保 育 3月9日(金)までに要予約(原則1歳以上、おやつ代100円)
 - 申込方法 直接または電話かファクスで担当へ
- 担当 市民人権課 ☎046(252)8483 ☎046(255)3550

500ミリリットルペットボトル入り飲料水 「座間の水: 地下水100%」を発売!

市内栗原にある水源井戸から汲み上げた地下水をペットボトルに詰めた飲料水「座間の水 地下水100%」を製造しました。地下水に恵まれた本市のおいしい水を、市内外の皆さんに広く周知するために作ったこの製品は、内容量が500ミリリットルで賞味期限が2年です。同製品は、市役所、第1配水場、立野台・東原・旭・入谷小学校に保管される災害備蓄用分を除き、購入希望者に実費で下記のとおり販売します。お土産やお出掛け用として利用してみても、いかがでしょうか。



- 販売開始日 4月2日(月)
 - 販売場所 市小売酒販組合加盟店、市役所2階水道業務課・地下1階売店
 - 価 格 105円(消費税込み)
- 担当 水道業務課 ☎046(252)7513 ☎046(257)4155

はちかいみ 蜂飼耳さん講演会

「ことばと出会う」

市内在住で詩人の蜂飼耳さんによる講演会を、下記のとおり開催します。

- と き 3月24日(土) 午後2時～3時30分
(午後1時30分開場)
- ところ 図書館講座室
- 対 象 市内在住・在勤・在学者で中学生以上
- 定 員 80人(先着順)
- 申込方法 直接または電話で担当へ



蜂飼耳さんの著書は図書館でも大人気!

蜂飼耳さん・・・平成12年12月「いまにももうおっていく陣地(紫陽社)」で第5回中原中也賞を受賞したほか、平成18年3月に第2詩集「食うものは食われる夜(思潮社)」で芸術選奨文部科学大臣新人賞を、10月には神奈川文化賞・スポーツ賞の文化賞未来賞を受賞するなど、今後さらなる活躍が期待される注目の詩人です。

担当 図書館 ☎046(255)1211 ☎046(252)5704

配偶者などからの 暴力に悩んでいる方へ DV相談のご利用を!

夫やパートナーなど、親しい男性からの暴力に悩んでいませんか? 配偶者などからの暴力には、身体的暴力をはじめ心理的暴力や経済的暴力など、さまざまなものがあります。一人で考え込まずにDV(ドメスティックバイオレンス)相談員にご相談ください。

- と き 月曜・水曜・金曜日午前9時～正午、午後1時～5時
- ところ 市役所3階市民人権課
- 費 用 無料
- ※秘密は守られます。



担当 市民人権課 ☎046(252)8483 ☎046(255)3550

防犯灯の異常に気付いたら連絡を

お近くに設置してある防犯灯の中で「夜になっても点灯しない」「ついたり消えたりしている」などの異常がありましたら、故障内容と防犯灯の下に付いている赤色板の「防犯灯番号」(右図参照)を担当にご連絡ください。



担当 安全対策課 ☎046(252)8158 ☎046(252)7773

福祉ミニバスの運行が廃止に

先日、「座間・新田宿・四ツ谷コース」と「入谷コース」を新設したことによって、市内の全地域と市役所がコミュニティバスでつながりました。このことを受けて、福祉ミニバスの運行を3月31日(土)をもって廃止します。これまで、多くの皆様のご利用ありがとうございました。



※今後、市役所などへのお出掛けには、コミュニティバスをご利用ください。
 ※コミュニティバスは、就学前児童を除き、100円の乗車料金が掛かります。

担当 市社会福祉協議会 ☎046(266)1294 ☎046(266)2009
 長寿介護課 ☎046(252)7127 ☎046(252)8238



たきざわ とこ 滝沢 杜子ちゃん H18.8.24生まれ 女 座間1丁目
 かとう まこと 加藤 誠人ちゃん H18.3.6生まれ 男 四ツ谷
 たていし ゆうき 建石 侑輝ちゃん H18.5.28生まれ 男 東原5丁目



みやざき あきのり 宮崎 昭徳ちゃん H18.7.13生まれ 男 相武台2丁目
 いまい きお 今井 季央ちゃん H18.5.16生まれ 男 栗原中央4丁目
 ひろがき なつめ 廣垣 夏芽ちゃん H18.7.5生まれ 女 入谷1丁目



かね こ ゆうや 金子 優弥ちゃん H18.9.24生まれ 男 入谷4丁目
 しぶえ しゅんすけ 渋谷 俊祐ちゃん H18.10.20生まれ 男 入谷5丁目
 ないとう りょう 内藤 涼羽ちゃん H18.7.26生まれ 男 入谷5丁目

