



- 国民健康保険が変わります(2面)
- みんなの健康(3面)
- 犯罪のない安全で安心のまちづくりを(4・5面)
- どまインフォメーション(6・7面)
- 市民ふるさとまつり前夜祭(8面)

## 子どもに読書の環境を！ 子ども読書活動の推進



子どもの読書離れが叫ばれて久しいこのごろ、子どもの読解力の低下や、言葉に触れる機会が少ないことなどによるコミュニケーション能力の低下などが心配されています。

読書は、本の内容からさまざまな場面や情景を自由に思い浮かべることができ、豊かな心をはぐくむきっかけになるものです。「子ども読書活動推進計画」では、子どもが本に触れることのできる機会や場所を増やし、一人でも多くの子どもが本を好きになってもらえるように取り組んでいきます。

担当 図書館 ☎046(255)1211  
046(252)5704

### 子ども読書活動推進計画

子どもの健やかな成長には、読書活動が不可欠です。国はこの理念を基に、平成十三年に「子ども読書活動の推進に関する法律」を制定し、平成十四年に基本計画を定めました。これを受け県では、平成十六年に推進計画を定めました。

市でも、平成十六年から市の推進計画の策定に取り組み、平成十七年には「子ども読書活動推進計画」を定めました。この計画では、図書館、小・中学校、公民館、青少年センター、児童館、保育園、幼稚園などにある図書コーナーでの読書活動の推進について、今後の取り組み方法などが示されています。また、今年度は、次の重点目標を定め、さらなる読書活動の推進を目指していきます。

- 各読書コーナーの現状を把握し、環境を充実する
- 読書コーナーを増やし、本を身近に感じられるようにする
- さまざまな場所で、おはなし会など本に触れ合う機会を設ける
- 読み聞かせグループの連携を図り、市内全域に読書活動を広める
- ひばりが丘のモデル地区事業を、全市的に広めていく

※県より、ひばりが丘小学校区が読書推進活動のモデル地区に選出されています。

### 読書活動の現状

モデル地区での取り組み

### ひばりが丘小学校でのワークショップ

十二月九日(土)に、同校で開催されている遊友クラブにおはなしボランティアが参加して、読み聞かせや読書カード作り、簡単工作などを実施します。

### ひばりが丘南児童館などの図書コーナーを整備

図書館や公民館のほか、児童館にも図書コーナーがありますが、どの児童館も本の数が少なかつたり古本が多かつたりしました。しかし、本紙などを通じて本の寄贈を呼び掛けたり、結果、たくさん種類の本が集まりました。これを元にし、ひばりが丘南児童館をはじめとする各児童館の図書コーナーを、地域の皆さんが親子で来館して自由に本を読むことができるよう、整備を進めていきます。

### 十分間読書活動

現在、市内の小中学校および中学校の多くで、朝の時間を利用した十分間読書活動が取り入れられています。

この十分間読書を実施することで、子どもたちの集中力が高まり、スムーズに授業に入ることができて理解力も向上するという学校もあります。

また、小学校では、十分間読書のほかに読み聞かせボランティアによる絵本や児童書の読み聞かせが実施されています。

主に低学年を対象に実施されていますが、各学校共に好評です。

### おはなし宅配便

市内の幼稚園、保育園、子ども会など、皆さんの要望があればいつでもおはなし宅配便として「おはなし」をお届けします。これは、「どま生涯学習宅配便」という、市民の皆さんに学習の機会を提供し、学習活動を支援するための講座の一つとして実施しているものです。原則として、市の職員が直接皆さんの所へ出向き、絵本の読み聞かせや紙芝居などを実施します。

### 本との出会いを大切に

「本」は、著者がいろいろな知識や経験などを参考にしながら自分の考えをまとめたものです。ですから一冊の「本」の中には、さまざまな世界が広がっており、情報が詰め込まれています。絵本も児童書も小説も、どれも私たちに新たな発見や、素晴らしいきっかけを与えてくれます。

そんな「本」と出会うことの素晴らしさを、一人で



モデル地区となつている、ひばりが丘小学校では、読み聞かせボランティアをしていただくと、子どもたちは目を輝かせて喜びながら反応してくれます。本との出会いをおして、優しい心や温かい心がはぐくまれたらと思いついて活動しています。

皆さんも、ぜひご家庭で子どもにさまざまな本を読み聞かせてみませんか。

### 各施設での本に関する催し

- 図書館 おはなし会、映画会、としよかんたんけんたいなど
- 市公民館 おはなし会、ブックトーク、各種イベントでの図書コーナー
- 北地区文化センター おはなし会、各種イベントでの図書コーナー
- 東地区文化センター おはなし会、各種イベントでの図書コーナー

### 絵本や童話選びの参考に!「本はいいなあ」

図書館や市公民館などで無料配布している冊子「本はいいなあ」は、図書館が推薦する絵本や童話を紹介するものです。現在第6集まで発行されていますので、子ども向けの本を探するときの参考にしてください。







# みんなの健康



担当 保健医療課 予防医療係 ☎046(252)7213 保健係 ☎046(252)7225 046(252)7043

## ポリオ（急性灰白髄炎） 予

対象	とき	
	1日～15日生まれ	16日～末日生まれ
11月生まれ	10月3日(火)	10月4日(水)
12月生まれ	10月5日(木)	10月6日(金)
5月生まれ	10月10日(火)	10月11日(水)
11・12月生まれ	10月12日(木)	
8月生まれ	10月13日(金)	10月16日(月)

▽受付時間=午後1時15分～2時15分(時間厳守) ▽ところ=市民健康センター▽対象=3カ月～7歳6カ月未満(なるべく1歳6カ月までに) ※指定日厳守

## BCG接種 予

▽とき=10月2日(月)午後1時15分～2時15分受け付け(時間厳守) ▽ところ=市民健康センター▽対象=平成18年6月生まれ※対象者には個人通知をします。

## 赤ちゃん教室 保

▽とき=10月19日(木)午前10時～11時30分▽ところ=市民健康センター▽内容=離乳食の作り方・すすめ方、子どもの発達や予防接種について▽対象=5カ月～6カ月児とその保護者▽持ち物=母子健康手帳、離乳食用スプーン▽申込方法=電話予約



## 発達相談 保

▽とき=10月20日(金)午前9時～正午▽ところ=市民健康センター▽内容=乳幼児期の運動発達面での心配についての理学療法士による相談▽対象=4カ月～1歳6カ月児▽申込方法=電話予約

## 育児相談 保

とき	ところ	受付時間
10月13日(金)	東地区文化センター	午前9時30分
10月20日(金)	市民健康センター	～10時30分

▽内容=身体測定と食事・発育状態・しつけなどの相談▽持ち物=母子健康手帳▽申込方法=直接会場へ

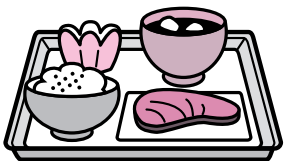
## ことばの相談

- とき ①10月4日(水) ②31日(火) ③11月7日(火) ④24日(金) 午前9時～午後3時
- ところ 市民健康センター(自宅などに訪問可)
- 内容 ことばの問題全般についての言語聴覚士による相談
- 対象 乳幼児～成人
- 申込方法 電話で担当へ

担当 障害福祉課 ☎046(252)7132 046(252)7043

## おいしい ヘルシークッキング

- とき 10月27日(金) 午前10時～午後2時
- ところ 市民健康センター
- 内容 高脂血症、糖尿病、高血圧、肥満など生活習慣病予防の食事作りを学ぶ
- 講師 栄養士
- 対象 40歳以上
- 定員 30人(先着順)
- 受講料 200円(材料代)
- 持ち物 エプロン、三角せん、ふきん、筆記用具、健康手帳(お持ちでない方には当日発行します)
- 申込方法 10月20日(金)までに電話で担当へ



担当 保健医療課 ☎046(252)7225 046(252)7043

## 4カ月児健康診査 保

▽とき=10月24日(火)午後1時～2時受け付け▽ところ=市民健康センター▽対象=平成18年6月生まれ

## 8～10カ月児健康診査 保

市では、指定医療機関を定め、無料で健康診査を実施しています。対象者には個人通知をしますので、あらかじめ医療機関に電話連絡の上、母子健康手帳をお持ちになって受診してください。

## 1歳6カ月児健康診査 保

◆内科▽ところ=指定医療機関▽対象=平成17年3月生まれ ◆歯科▽とき=10月11日、18日いずれも水曜日 午前9時30分～10時30分受け付け▽ところ=市民健康センター▽対象=平成17年2月生まれ

## 2歳児歯科健康診査 保

▽とき=10月25日(水)午後1時～2時受け付け▽ところ=市民健康センター▽内容=歯科健診、予防処置および育児相談など(予防処置は希望者のみで有料) ▽対象=平成16年9月生まれ▽持ち物=母子健康手帳、歯ブラシ▽申込方法=直接会場へ(事前通知はありませんのでご注意ください)



## 3歳6カ月児健康診査 保

▽とき=10月17日(火)午後1時～2時受け付け▽ところ=市民健康センター▽対象=平成15年4月生まれ ▽持ち物=母子健康手帳

## 救急診療 ※電話をかける場合は番号をお確かめの上、お間違えないように! 予

### ◆休日(日曜日・祝日) 昼間

診療科目	電話番号	診療場所	受付時間
小児科(外科系を除く)	☎046(255)9933	休日急患センター (市民健康センター1階)	午前9時～11時45分、午後2時～4時45分
内科	☎046(252)9090		
歯科	☎046(252)8217	相模原南メディカルセンター(相模原市相模大野)	午前9時～11時45分、午後2時～4時30分
耳鼻咽喉科	☎042(756)9000	相模原南メディカルセンター(相模原市相模大野)	午前9時～11時30分、午後1時30分～4時30分
外科・婦人科・眼科	☎046(251)0119	消防テレホンサービス(左記)でご確認ください。	午前9時～正午、午後2時～5時(診療時間)

### ◆夜間

診療科目	電話番号	診療場所	受付時間
小児科(外科系を除く)	☎046(255)9933	休日急患センター (市民健康センター1階)	月曜～金曜日 : 午後7時～9時45分
内科	☎046(252)9090		土曜・日曜日、祝日 : 午後6時～9時45分
外科	☎046(251)0119	消防テレホンサービス(左記)でご確認ください。	午後6時～10時(診療時間)

### ◆深夜

診療科目	電話番号	診療場所	診療時間
小児科(外科系を除く)	☎046(255)9933	小児救急情報センター(左記)でご確認ください。	午後10時～翌朝午前7時(重病の場合は午前8時)
内科・外科	☎046(251)0119	消防テレホンサービス(左記)でご確認ください。	午後10時～翌朝午前8時

※聴覚障害者専用問い合わせ先 ☎046(251)5263

## 高齢者のインフルエンザ 予防接種が始まります



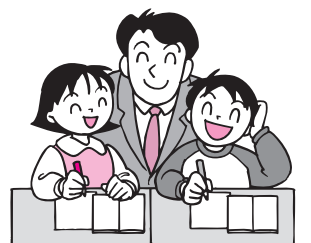
インフルエンザの予防接種は、必要性や副反応などをよく理解した上で受けてください。接種を受けることは義務ではありません。あくまでも本人が希望する場合に限りです。気になることや分からないことは、接種を受ける前に医師や担当にご相談ください。

- 接種期間 10月中旬から12月最終診療日まで(ワクチンの準備状況により開始日の変更あり)
- 接種場所 市が契約している医療機関
- 対象者 65歳以上で本市に住民登録または外国人登録がある方、60歳から64歳までで心臓・腎臓・呼吸器機能が身体障害者1級に該当する方
- 費用 自己負担金1500円(世帯全体が非課税の方は700円、生活保護受給者および高齢福祉年金受給者で世帯全体が非課税の方は免除)
- 持ち物 健康保険証

担当 保健医療課 ☎046(252)7213 046(252)7043

## 健康についての 作文・標語を募集

市健康まつり実行委員会では、健康に関する作文・標語を募集します。応募作品は11月の健康まつりなどで展示するほか、皆さんの健康づくりのために有効に活用します。



- テーマ 健康について
- 応募規定 ▽作文=400字詰め原稿用紙2枚以内▽標語=はがき1枚につき1点(一人1点)
- 応募方法 住所・氏名・年齢・電話番号を明記の上、10月17日(火)までに〒228-8566市役所保健医療課内「健康まつり実行委員会事務局」に郵送または持参

担当 保健医療課 ☎046(252)7225 046(252)7043

# 芸術と文化の秋！市民芸術祭

秋深まる中、市の芸術・文化の祭典「市民芸術祭」を、ハーモニーホール座間（市民文化会館）などで開催します。10月分の開催内容は下表のとおりです。家族や友人とお誘い合わせの上、ご来場ください。



部門	時間	開催場所
いけばな展	10月20日(金)～22日(日) 午前10時～午後5時 (最終日は午後4時まで)	ハーモニーホール座間 (市民文化会館) 1階ギャラリー
三曲発表会 (箏・三絃・尺八)	10月21日(土) 午後1時～(予定)	ハーモニーホール座間 (市民文化会館) 1階小ホール
謡曲発表会	10月22日(日) 午前10時～午後4時	ハーモニーホール座間 (市民文化会館) 2階 大・小和室
さつき盆栽・おもと・山野草	10月27日(金)～29日(日) 午前10時～午後5時 (最終日は午後4時まで)	ハーモニーホール座間 (市民文化会館) 1階ギャラリー
文芸展 (俳句・短歌・川柳)	10月27日(金)～29日(日) 午前9時30分～午後5時 (最終日は午後4時まで)	ハーモニーホール座間 (市民文化会館) 2階大会議室
工芸展 (木工・彫塑・陶芸)	10月27日(金)～29日(日) 午前9時30分～午後5時 (最終日は午後4時まで)	ハーモニーホール座間 (市民文化会館) 2階大会議室
銭太鼓発表会	10月28日(土) 午後1時～(予定)	ハーモニーホール座間 (市民文化会館) 1階小ホール
菊花展	10月31日(火)～11月5日(日) 午前9時～午後5時 (最終日は午後1時まで)	市役所1階 アトリウム

担当 生涯学習推進課 ☎046(252)8476 046(252)4311

生活改善グループで知られる「八華会(有山はるみ会長)」の会員三人が、昨年八月に新しい活動を始めるために「食文化の会」を立ち上げた。その活動とは、市の依頼を受け、講習会などで郷土料理づくりの実技指導に当たること。昨年度は四回、今年度は六回の実習をこなす。

## 郷土料理を伝える

同会代表の北井夏生さん、会員の有山久子さんと大木英子さんは、いずれも県から「ふるさとの生活技術指導士」の認定を受け、

座間の郷土料理の継承、研究などにも取り組んでいる。

座間の食文化は、栗原地区を中心とした畑作文化と、座間地域一帯の稲作文化の二つに大別される。そうした環境が違う二つの文化の中から「粟つぶかし」「石垣だんご」「あずきご飯」などの郷土料理が生み出された。

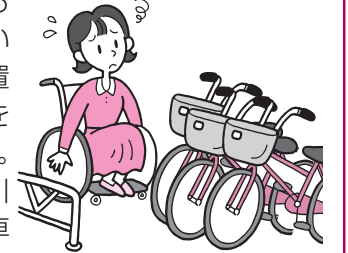


梅干作りに精を出す三人

庭環境も変わり、やる家が少なくなった」と言う。それでも「郷土料理の良さをなんとか若い人に伝えていきたい」と大木さん。そんな郷土料理を継承するためにも、「年一回でいいから、何かの行事のときに、あずき飯などを学校給食で出して欲しい」と三人は口をそろえる。

# 10月は「放置自転車・バイククリーンキャンペーン月間」と「違法駐車追放強化月間」

「自分の1台くらいはいいだろう」「みんなが止めているからいいだろう」と、歩道や道路に放置され、歩行者などの安全な通行を妨げている放置自転車・バイク。違法駐車は、交通渋滞や事故を引き起こす原因となるほか、緊急車両の通行も妨げてしまいます。



10月は「放置自転車・バイククリーンキャンペーン月間」と「違法駐車追放強化月間」です。決められた駐輪場や駐車場に車両を止めることは、ハンドルを握る人のマナーです。一人一人がルールを守って、安全で住み良いまちづくりにご協力ください。

担当 安全対策課 ☎046(252)8158 046(252)7773

# 「ざま再発見」写真コンテスト作品募集

普段の生活を視点を変えて見つめ直した「いつもとは違う新しい座間」を表現した写真作品を募集します。



○応募規定 市内を撮影対象としたもので(ジャンルは問いません)、2Lの単写真銀塩プリント仕上げ。一人30点まで応募可  
○賞 最優秀賞1点・優秀賞4点に賞状とトロフィーと記念品、入選25点に賞状と記念品を贈呈  
○応募方法 12月1日(金)から28日(木)までに、市役所5階生涯学習推進課、市役所1階市民情報コーナー、市民館、北・東地区文化センター、各コミュニティセンターに備え付けの応募票に必要事項を記入の上、作品の裏面に張り付けて〒228-8566市役所教育委員会生涯学習推進課あて郵送または持参(月曜日から金曜日までの午前8時30分から午後5時まで受け付け)  
※応募作品は、平成19年2月14日(水)から18日(日)までハーモニーホール座間(市民文化会館)ギャラリーに展示します。また、17日(土)には、表彰式を開催します。  
担当 生涯学習推進課 ☎046(252)8476 046(252)4311

# 行政や人権に関する悩みご相談ください！特設合同相談

10月16日(月)から22日(日)までは、「行政相談週間」です。同週間に合わせて、行政相談のほか人権相談も受け付ける「特設合同相談」を下記のとおり実施しますので、お気軽にご相談ください。なお、相談内容の秘密は堅く守られますので、ご安心ください。

○とき 10月19日(木) ①午前10時～正午②午後1時30分～3時30分  
○ところ ①東地区文化センター第3集会室②北地区文化センター講座室  
○内容 行政相談委員による国の行政に関する苦情や要望の相談、人権擁護委員による人権相談  
○費用 無料  
○申込方法 直接会場へ  
担当 広聴相談課 ☎046(252)8495 046(255)3550

# 2006保育フェスティバルinざま

市内の市・私立保育園とサン・ホープでは、乳幼児を持つお母さん、お父さんの子育て支援と、市内保育園などをより知っていただくために、11月1日(水)から14日(火)まで「保育フェスティバルinざま」を開催します。

各保育園では、人形劇や園庭遊びなどの楽しい催し物を用意してお待ちしています(下表参照)。この機会にお近くの保育園にお子さんと一緒にお出掛けください。  
担当 市保育フェスティバル実行委員会事務局(子育て支援課内) ☎046(252)7202 046(252)7043

## ○2006年度 保育フェスティバル予定表

★開催は11月です。10月と間違いないようご注意ください。

保育園名	開催日時(11月)	内容	備考
わかば保育園 座間1-3281 ☎046(251)6776	13日(月)午前10時～11時 14日(火)午前10時～11時	ふれあいミニコンサート「けい太とこう太」といっしょにうたおう！ お店やごっこ	毎週水曜・土曜日に園庭を開放しています(午前9時30分～11時)。
座間保育園 入谷5-1803-3 ☎046(251)0355	8日(水)午前10時～11時 11日(土)午前9時30分～11時	人形劇 劇団やまいち(おむすびろん) 楽しい集い(綿菓子、ポップコーン、パルレーンアート、手作りおもちゃ、ほか)	毎週月曜日から金曜日まで園を開放して交流保育を実施しています(午前10時～11時)。
栗原保育園 栗原中央6-5-28 ☎046(251)1044	2日(木)午前9時30分～11時 9日(木)午前9時30分～11時	みんなであそぼう 消防自動車が来るよ	毎週水曜日に園庭を開放しています(午前9時30分～11時30分)。
相模が丘東保育園 相模が丘5-12-38 ☎042(743)2200	1日(水)午前10時～正午 14日(火)午前10時～11時	芋煮会 お店屋さんごっこ	毎週水曜・土曜日は「なかよしデー」として園を開放しています(午前9時30分～正午)。
ちくさ保育園 四ッ谷835 ☎046(251)2202	1日(水)午前9時～11時 8日(水)午前9時～11時	総合避難訓練 交通安全教室	毎週水曜日は「一緒に遊ぶ会」として園を開放しています(午前9時～11時)。
緑ヶ丘保育園 緑ヶ丘6-3-16 ☎046(252)0763	1日(水)午前9時30分～正午 10日(金)午前9時30分～11時	芋煮会 キッズランド	毎日園庭を開放しています(午前9時30分～正午)。
やなせ保育園 立野台2-26-8 ☎046(251)5544	1日(水)午前10時～11時 7日(火)午前10時～11時 13日(月)午前10時～11時	職員によるおしゃべり「なすのこよめいり」 交通安全指導「プランコにのたけい」 人形劇(劇団ちろりん)「ちびくろサンボ」	毎週月曜日から金曜日まで園を開放しています(午前10時～11時)。
東原保育園 東原4-12-18 ☎046(251)5564	1日(水)午前9時30分～11時 7日(火)午前9時30分～11時 8日(水)午前9時30分～11時	総合避難訓練 おもしろランド コーナーあそび	毎週水曜日は「みんなであそぼう」として園庭を開放しています(午前9時～正午)。
座間子どもの家保育園 さがみ野1-8-25 ☎046(253)2784	2日(木)午前10時15分～11時15分 14日(火)午前10時15分～11時15分	お店やさんごっこ ミュージカル	毎月第1・3水曜日に園で交流保育を実施しています(午前10時～11時30分)。
相武台保育園 相武台3-4770-4 ☎046(253)2523	2日(木)午前10時30分～11時 8日(水)午前9時30分～正午	ふれあい交流会 アドベンチャーランド	毎週水曜日に園庭を開放しています(午前9時30分～正午)。*5月中旬から3月中旬までの期間内で実施
ひばりが丘保育園 ひばりが丘2-58-1 ☎046(254)9338	1日(水)午前9時30分～11時30分 7日(火)午前9時30分～正午	おまつりごっこ 一緒に遊ぼう親子遊び「わらべうた」	毎週火曜日に園を開放しています(午前9時30分～正午)。
小松原保育園 小松原1-29-8 ☎046(255)6671	6日(月)午前10時～11時 8日(水)午前10時～11時	交通安全劇場 秋祭り	毎週水曜日は「フレンズデー」として園庭を開放しています(午前9時30分～11時)。
相模が丘西保育園 相模が丘2-43-41 ☎046(255)2100	8日(水)午前9時30分～11時 9日(木)午前9時30分～11時	ニコニコ縁日 親子ふれあいあそび	毎週木曜日は「ちびっこ集まれ」として園を開放しています(午前9時30分～11時30分)。
いその保育園 緑ヶ丘1-26-6 ☎046(254)5772	7日(火)午前10時～11時 10日(金)午前10時～11時 14日(火)午前10時～11時	人形劇「町のねずみといなかのねずみ」 七五三もちつき 園庭開放三連運動会など	毎週火曜日、毎月第2・4土曜日に園庭を開放しています(午前10時～11時30分)。
広野台保育園 広野台1-32-3 ☎046(255)3616	2日(木)午前10時～11時 9日(木)午前10時～11時	観劇会「ぶんぶくちゃがま」 「ねことねずみ」 (相模野児童館で開催)	毎月第1・3水曜日に地域交流保育「なかよしくらぶ」を実施しています(午前9時30分～11時)。
まつ子畑保育園 南栗原1-4-2 ☎046(255)7087	8日(水)午前10時～正午 13日(月)午前10時～正午	お散歩(座間周遊コース) 江さし純 民遊楽器ライブ	内容の詳細は、ホームページ http://www.mugikko.org/にも掲載中です。*来園する方は3日前までに連絡してください。
市立サン・ホープ(サニーキッズ) サニープレイス座間内 ☎046(252)7176	8日(水)午前10時15分～11時15分	16ミリ映画	

\*駐車場がありませんので、車でのご来園はご遠慮願います。

# 「犯罪のない安全で安心なまちづくり」に「ご協力」を

座間警察署と市では、さまざまな防犯の取り組みを進めていますが、犯罪撲滅のためには、市民の皆さんの協力が不可欠です。皆さんの日ごろのちょっとした心掛けで、防犯にできる犯罪もあります。警察、市、市民の皆さんが一体となって「犯罪のない安全で安心なまちづくり」を進めていきます。

警察や行政だけでなく、市民の皆さんも一体となって防犯対策を進め、犯罪の起きにくい環境をつくっていくことが大切です。日ごろから「自分たちのまちは自分たちで守る」という意識を持って、自宅や地域など、身の回りの防犯対策を進めていきましょう。

効果があります。ぜひ、自治会などで防犯パトロールの実施をご検討ください。

## 半年間で九百五件の犯罪が発生！

○自動車盗と車上狙いの発生件数(平成18年1月～6月)

順位	地区名	発生件数	前年比
1	相模が丘	9件	5件
2	入谷	7件	-10件
3	相武台	3件	-2件
4	東原	2件	1件
5	さがみ野	2件	2件
	市内全域	26件	-16件

【車上狙い】

順位	地区名	発生件数	前年比
1	入谷	17件	4件
2	相模が丘	15件	-19件
3	相武台	11件	-6件
4	南栗原	8件	1件
5	ひばりが丘	8件	-8件
	市内全域	92件	-42件

## 10月1日は浄化槽の日

### 清掃・点検をお忘れなく！

10月1日は浄化槽の日です。し尿浄化槽を設置しているご家庭は、決められた時期に検査を受けることが法律で義務付けられています。この機会に下記の検査などを、次はいつごろ受けなければならないか確認してみましょう。

◇定期検査 県知事から指定された機関が、外観・機能の検査や記録の確認などをします。お申し込みは、(財)県労働衛生福祉協会 ☎045(333)8727へ

◇保守点検 県に登録した業者が、浄化槽の機能を正常に保つため、運転状況などを確認します。お問い合わせは、(社)神奈川県生活水保全協会 ☎0467(25)3542へ

◇清掃 市の許可を受けた業者が、浄化槽にたまった汚泥を取り除き微生物が活発に活動しやすいようにします。お申し込みは、(株)ジェーシー ☎046(231)4227へ

なお、その他詳しくは、厚木保健福祉事務所 ☎046(224)1111にお問い合わせください。

担当 清掃課 ☎046(252)8724 046(252)7641

# お役立ち情報満載！ ざまインフォメーション

市内の催しや行政情報などは、『ホームページ』<http://www.city.zama.kanagawa.jp/>でも案内しています。

10

日	月	火	水	木	金	土
1	2	3	4	5	6	7
8	9	10	11	12	13	14
15	16	17	18	19	20	21
22	23	24	25	26	27	28
29	30	31				

11

日	月	火	水	木	金	土
				1	2	3
5	6	7	8	9	10	11
12	13	14	15	16	17	18
19	20	21	22	23	24	25
26	27	28	29	30		

## 案内

### 市民ふるさとまつり 親子ふれあい丸太切り参加者募集

○と き 11月5日(日)午前10時～正午  
○と ころ かにが沢公園  
○内 容 二人びきののこぎりで丸太を切るゲームを親子で楽しむ  
○対 象 市内在住の小・中学生と親  
○定 員 30組(先着順)  
○申込方法 10月16日(月)までに電話で担当へ

担当 協働まちづくり課  
☎046(252)7966 ㊟046(255)3550

### 学校へ行く週間

10月2日(月)から11月3日(金)までは「学校へ行く週間」です。この期間中には、児童・生徒の保護者や地域の皆さんに、学校を身近に体感していただき、学校への理解をより一層深めていただくことと、市内の小・中学校で授業参観などを実施します。

実施の日時や内容などは、学校によって異なります。詳しくは、各学校にお問い合わせください。

担当 教育指導課  
☎046(252)8732 ㊟046(252)4311

### 教育委員会10月定例会

○と き 10月10日(火)午前9時30分～  
○と ころ 市役所5階教育委員会室  
※傍聴や議題について詳しくは、担当にご確認ください。

担当 教育管理課  
☎046(252)8347 ㊟046(252)4311

### 地区文化祭出展作品募集

○と き 10月27日(金)～29日(日)  
○と ころ 北・東地区文化センター  
○応募資格 相模が丘、相武台、小松原、広野台、緑ヶ丘に在住・在勤の15歳以上の方  
○募集作品 俳句、短歌、川柳、詩、絵画、版画、彫塑、工芸、書道、写真、手芸、生け花、盆栽  
○作品搬入日時 マ北地区文化センター＝10月12日(木)～19日(木)午前9時～午後4時  
マ東地区文化センター＝10月14日(土)・15日(日)午前10時～午後3時  
※生け花、盆栽は出品受け付けのみで、搬入は10月26日(木)午後をお願いします。

※詳しくは、各担当にお問い合わせください。

担当 北地区文化センター  
☎042(747)3361 ㊟042(747)8542

東地区文化センター

☎046(253)0781 ㊟046(253)0789

### コンロ・てんぷら鍋を原因とする 火災を防ぎましょう

昨年、市内で発生した23件の建物火災のうち、9件がコンロ・てんぷら鍋を原因とする火災でした。調理中にコンロのそばを離れるなど、ちょっとした不注意から発生する火災を防ぐため、次のことに注意しましょう。  
○調理中は絶対にコンロ・てんぷら鍋のそばから離れない。  
○コンロ・てんぷら鍋から離れる場合は必ず火を消す。  
○コンロ内や周囲の油污れは使用後清掃する。  
○コンロの周囲には燃えやすい物を置かない。  
○中間コックは使用後必ず閉める。  
○電気調理器の上には物を絶対に置かない。

担当 消防本部予防課  
☎046(256)2213 ㊟046(256)2215

### スカイアリーナ座間フェア 出場団体募集

○と き 平成19年2月11日(日)午前9時30分～  
○と ころ スカイアリーナ座間(市民体育館)  
○応募資格 市内を中心に活動している非営利の団体で、会員の半数以上が市内在住・在勤・在学生であること  
○演技内容 ダンス、エアロビクス、健康体操、気功、太極拳、子どものサークルなどの演技を各団体ごとに7分以内で発表  
○募集団体数 25団体程度(多数抽選)  
○参加費 無料  
○応募方法 所定の申込書に必要事項を記入し、11月5日(日)までに担当へ  
※実行委員会形式で運営しますので、出場各団体から実行委員を一人選出していただきます。

担当 市民体育館  
☎046(255)0077 ㊟046(255)1188

### 市民オペラ出演者オーディション

平成19年11月にハーモニーホール座間(市民文化会館)で開催する市民オペラに出演を希望する方のオーディションを開催します。

○と き 平成19年1月14日(日)  
○と ころ ハーモニーホール座間(市民文化会館)

○応募方法 所定の申込書に必要事項を記入し、受験料を添えて12月15日(金)までに担当に持参

担当 市民文化会館  
☎046(255)1100 ㊟046(252)8787

### 移動図書館ひまわり号巡回日程

▼ひばりが丘南児童館＝7日・21日午後2時30分～3時30分▼小松原1丁目児童遊園地＝5日・19日午前10時30分～11時30分▼入谷小学校＝5日・19日午後2時50分～3時45分▼東原小学校＝6日・20日午後3時～

3時45分▼N T T 栗原社宅＝4日・18日午前10時30分～11時30分▼栗原小学校＝13日・27日午後2時45分～3時45分▼東原共同住宅＝12日・26日午前10時30分～11時30分▼相模が丘4丁目多目的広場＝13日・27日午前10時30分～11時30分▼相模野小学校＝4日・18日午後2時5分～3時45分▼中原小学校＝11日・25日午後2時55分～3時45分  
※雨天の場合は巡回を中止します。また、学校への巡回は時間に変更になる場合があります。

担当 図書館  
☎046(255)1211 ㊟046(252)5704

## 催し

### 障害者スポーツ教室

障害者の運動不足の解消や交流を深める機会です。

○と き 10月25日(水)午後1時～3時  
○と ころ スカイアリーナ座間(市民体育館)

○申込方法 直接・電話・ファクスで担当へ  
※傷害保険に加入していますが、免責事項や保険の支払額を超える場合は、自己負担になります。また、送迎や身体介護はしません。

担当 障害福祉課  
☎046(252)7132 ㊟046(252)7043

### 初期消火競技大会

市では、市防火安全協会と共催で初期消火競技大会を開催します。この大会は、市内の自治会や事業所などを対象に、消火器や屋内消火栓の基本的な操作技術と、火災が発生した際の有効で適切な対処方法の習得を目的としています。  
自治会や事業所の皆さんが、日ごろの訓練の成果を発表しますので、皆さんのご声援をお願いします。

○と き 10月17日(火)午前9時～正午(予備日10月23日(月))  
○と ころ 消防本部訓練場(緑ヶ丘6-1-15)

○内 容 消火器や屋内消火栓による競技大会、はしご車の搭乗体験

担当 消防本部予防課  
☎046(256)2213 ㊟046(256)2215

### 市民自主企画講座 「照手姫伝承を検証する」

○と き 10月18日(水)、24日(火)、11月1日(水)、8日(水)いずれも午後1時30分～3時30分(全4回)  
○と ころ ハーモニーホール座間(市民文化会館)2階大会議室

○内 容 照手姫・小栗判官伝承の史実と虚構  
○対 象 市内在住・在勤者  
○定 員 40人(先着順)  
○参加費 200円(資料代)

○申込方法 10月16日(月)までに電話・ファクスで担当へ

### ホームヘルパー2級養成研修

○と き 11月14日(火)～12月8日(金)の祝日を除く毎週月曜～金曜日午前9時30分～午後5時(全18回)  
○と ころ 相模原市立けやき会館  
○対 象 再就職を望む55歳以上65歳以下の方

担当 生涯学習推進課  
☎046(252)8472 ㊟046(252)4311

### 秋の文化財巡り 目久尻川の源流 「栗原・小池地区」を訪ねる

○と き 10月22日(日)午前10時～正午(雨天中止)

○集合場所 市役所ふれあい広場(市役所とハーモニーホール座間の間)

○コース 市役所～目久尻川遊水地～小池弁財天～鶴間街道～小田急線相武台前駅(約6キロメートル)

○対 象 小学生以上  
○定 員 25人(先着順)  
○参加費 無料  
○持ち物 筆記用具、雨具  
○申込方法 10月20日(金)までに電話で担当へ

担当 生涯学習推進課  
☎046(252)8476 ㊟046(252)4311

### 演劇体験講座 脚本ワークショップ「演劇っておもしろい！」

○と き 10月24日～11月28日の毎週水曜日午後7時～9時30分(全6回)

○と ころ ハーモニーホール座間(市民文化会館)2階大会議室

○内 容 「脚本とはなにか」「脚本を書いてみる」ほか

※作品は市民芸術祭で発表予定。

○対 象 高校生以上  
○定 員 20人(先着順)

○参加費 無料  
○申込方法 電話・ファクスで担当へ

担当 生涯学習推進課  
☎046(252)8476 ㊟046(252)4311

### 箱根旧街道ウォーク

○と き 11月26日(日)午前8時～午後4時(雨天中止)

○集合場所 市役所ふれあい広場(市役所とハーモニーホール座間の間)

○コース 畑宿～箱根関所跡(約5キロメートル)

○内 容 歴史の道と豊かな自然の中を歩く(箱根までは市のバスで移動)

○対 象 小学生以上70歳未満の市内在住・在勤者で、体力に自信のある方(小学生は保護者同伴)

○定 員 50人(先着順)  
○持ち物 弁当、飲み物、雨具

○服装 動きやすい服装・靴  
○申込方法 10月31日(火)までに直接・電話・ファクスで担当へ

※天候不順による開催可否の問い合わせは当日午前7時から7時30分までに電話で担当へ

担当 スポーツ課  
☎046(252)8177 ㊟046(252)4311

### ホームヘルパー2級養成研修

○と き 11月14日(火)～12月8日(金)の祝日を除く毎週月曜～金曜日午前9時30分～午後5時(全18回)

○と ころ 相模原市立けやき会館  
○対 象 再就職を望む55歳以上65歳以下の方

○定 員 50人(多数抽選)  
○参加費 6,800円(テキスト代。別途健康診断費用が必要)  
○申込方法 往復はがきに郵便番号、住所、氏名、年齢、性別、電話番号、応募動機を記入し「ヘルパー2級相模原会場」と明記して10月23日(月)まで(必着)に〒231-0026横浜市中区寿町1-4かながわ労働プラザ6階県シルバー人材センター連合会あて郵送

担当 市シルバー人材センター  
☎046(254)5361 ㊟046(251)9280

### 市民館

☎046(255)3131 ㊟046(252)2776

### 暮らしと健康講座 ～暮らしを彩り、リフレッシュ

○と き ①10月20日②27日③11月17日④24日⑤12月1日⑥13日の22日いずれも金曜日(⑥のみ水曜日)原則午前10時～正午(全7回)

○と ころ 市民館ほか

○内 容 介護されない心と体をつくるための健康講座(チーズ工場見学あり)

○定 員 20人(先着順)

○参加費 600円(教材・保険代)

○持ち物 筆記用具

○申込方法 10月17日(火)までに直接・電話・ファクスで同館へ

### 北地区文化センター

☎042(747)3361 ㊟042(747)8542

### ほんとうに初めてのパソコン講座

○と き ①11月8日②15日③22日毎週水曜日①午前9時30分～午後4時30分②③午後1時30分～4時30分(全3回)

○内 容 文字入力を学びインターネットやメールなどを体験する

○対 象 市内在住・在勤のパソコン初心者で全日程参加可能な方

○定 員 16人(多数抽選)

○参加費 1,200円(テキスト代)

○申込方法 10月6日(金)までに直接・電話・ファクスで同センターへ

### 東地区文化センター

☎046(253)0781 ㊟046(253)0789

### 秋の文学散歩～鷗外の作品を横浜に訪ねる

○と き ①11月5日午後1時30分～4時②19日午前10時～午後2時30分(全2回)

○と ころ ①東地区文化センター②関内～山下公園～日本大通り～大桟橋ほか

○内 容 森鴎外著「棧橋」「舞姫」を読み、舞台となった横浜を歩く

○定 員 35人(先着順)

○参加費 無料(交通費は自己負担)

○持ち物 筆記用具、②は弁当

○申込方法 直接・電話・ファクスで同センターへ

### スカイアリーナ座間

☎046(255)0077 ㊟046(255)1188

### 体育の日スポーツデー

スカイアリーナ座間では体育の日を記念して、前日の10月8日(日)に個人利用のスペース(パドミントン、卓球)を無料開放します。

○と き 10月8日(日)午前9時～10時30分、午前10時30分～正午、正午～午後1時30分、午後1時30分～3時、午後3時～4時30分

○と ころ スカイアリーナ座間(市民体育館)3階大体育室、1階中体育室

○持ち物 室内用運動靴(運動しやすい服装で)、ラケットなどの用具(お持ちの方)

○利用方法 当日直接同館へ  
※武道室、弓道場、トレーニング室などは通常利用(有料)です。

### 図書館

☎046(255)1211 ㊟046(252)5704

### たんけんたい工作教室

○と き 10月14日(土)午前10時～正午

○内 容 音の出るおもちゃ「ぎしぎし」を作る

○対 象 小学2年～6年生

○定 員 30人(先着順)

○申込方法 直接・電話で同館へ

## 募集

### シルバー人材センター会員

○応募資格 健康な60歳以上の市内在住者(各種資格取得者歓迎)

○説明会 毎月第1・第3木曜日午前9時～

○入会手続き 毎月第2・第4木曜日午前9時～(説明会参加者のみ)

○申込方法 市シルバー人材センター  
☎046(254)5361 ㊟046(251)9280

### 不用品バンク

担当 商工観光課  
☎046(252)7604 ㊟046(255)3550

### 譲ります

子機付コードレス電話機、洋服ダンス、ピアノ、BSアンテナ、電子オルガン、子ども用自転車、折り畳みベッド、除湿器、扇風機

### 希望します

子ども用合気道着、カーナビゲーション、デスクトップパソコン、ノートパソコン、ダイニングテーブル、ベビーカー、テレビ、ワープロ

## みんなの広場

### シンポジウム あなたは座間を好きですか？

マと き ①10月15日(日)午後2時～4時マと ころ 鈴鹿明神社マテマ「人々はなぜ無関心なのか」[地域への奉仕]マ定員＝先着150人マ参加方法は当日直接会場へお問い合わせ先＝座間青年会議所事務局☎046(254)7999マ電話受付時間＝火曜・水曜・金曜日午前11時～午後5時

### 書展

マと き＝10月11日(水)～15日(日)午前10時～午後6時(15日は午後5時まで)マと ころ＝ハーモニーホール座間

マ内容＝書の展示マ入場＝自由マ問い合わせ先＝☎046(255)0579(真島)

### 国際ロータリー①青少年交換学生②短期海外研修員募集

マ募集人員＝①8人②4人マ応募資格＝①15歳以上18歳未満の高校生②2年以上常勤で事業または専門職務に従事している24歳以上39歳以下の方(10月27日現在)マ内容＝①アメリカ・カナダ・ブラジル・台湾などにホームステイして、その国の言語や習慣、文化などを学ぶ②ブラジル・サンパウロ市での職業活動、文化体験、親睦(期間や費用など詳しくはお問い合わせください)マ選考方法は①筆記および面接②面接マ応

募方法＝所定の応募書類に記入し、①は11月1日(水)②は10月27日(金)までに国際ロータリー第2780地区に提出マ問い合わせ先＝同地区☎0466(25)8855

### 県央地区障害者地域作業所展示即売会

マと き＝10月14日(土)午前10時～午後3時30分(雨天時は15日に順延)マと ころ＝大和駅西口プロムナード

マ内容＝自主製品の展示即売、活動のパネル展示、模擬店、バンド演奏

マ入場＝自由マ問い合わせ先＝緑の家第2☎046(251)1596(杉本)

### 美術鑑賞の集いバスツアー

マと き＝10月24日(火)マと ころ＝成田山書道美術館、宗吾御一代記館

マ内容＝両館などの見学マ定員＝先着20人マ参加費＝6000円マ申込方法は10月12日(木)までに電話で市書道連盟☎046(251)3406(野島)へ

### 大人ののためのおはなし会

マと き＝10月5日(木)午前10時～正午マと ころ＝図書館おはなし室

マ内容＝大人向けのすばなしマ対象＝どなたでもマ参加費＝無料マ参加方法は＝直接会場へお問い合わせ先＝☎046(258)1640(宮田)

### 座間吹奏楽愛好会 定期演奏会

マと き＝10月22日(日)午後2時～(午後1時30分開場)マと ころ＝海老名市文化会館マ曲目＝第4組曲、アメリカ賛歌ほかマ入場料＝無料

マ問い合わせ先＝☎080(3483)1005(中山)

### 国際親善ミニ運動会

マと き＝10月9日(月)午前9時30分～午後3時マと ころ＝日産自動車(株)座間事業所体育館

マ内容＝市内在住の外国人とスポーツを通して交流

マ同組合総務課☎046(238)2094

## 10月に納めるのは

マ市県民税(第3期)マ国民健康保険税(第5期)※最寄りの市指定金融機関、郵便局、市役所または各出張所で納めてください。使用料などもお忘れなく。

※毎月第2・第4土曜日午前8時30分から正午まで、市役所において市税、国民健康保険税の納付窓口を開設しています。詳しい内容は収納課☎046(252)8021へ(国民健康保険税については国保年金課☎046(252)7003へ)。

## 10月の相談日

【座間市のお知らせ】

10.1

- ◆平成18年(2006年)10月1日発行
- ◆座間市秘書室情報推進課編集  
〒228-8566 神奈川県座間市緑ヶ丘1-1-1  
☎046(255)1111(代) ☎046(255)3550  
URL: <http://www.city.zama.kanagawa.jp/>  
☎: <http://www.city.zama.kanagawa.jp/m/>

## 今月のロビーコンサート

### ロマンチックな秋

- と き 10月11日(水) 午後0時20分～0時40分
- ところ 市役所1階市民サロン
- 曲 目 サンサーンス「白鳥」、  
チャーチル「白雪姫」より「いつか王子様が」ほか
- 演奏者 オーボエ 鈴木深恵さん、ピアノ 山本実穂さん



昨年の薪能の様



能「清経」

### 薪能

- と き 11月4日(土) 午後6時～8時
- ところ 県立座間谷戸山公園東口広場  
※雨天の場合はハーモニーホール座間(市民文化会館)
- 内 容 観世流能楽師藤村健さんによる仕舞「杜若」、大蔵流狂言師山本則俊さんによる狂言「萩大名」、観世流能楽師清水寛二さんによる能「清経」
- 対 象 中学生以上の市内在住・在学・在勤者
- 観覧方法 いす席500人(多数抽選)、外周は立ち見自由
- 費用 無料
- いす席申込方法 往復はがきの往信用裏面に「薪能入場券申し込み」と記入するとともに住所、氏名、電話番号を、返信用表面に受取人の郵便番号、住所、氏名を記入の上、10月20日(金)までの消印で〒228-8566市役所協働まちづくり課あて郵送(一人1枚限り)

### 手作り灯り展

薪能の会場入口周辺などを、市公民館講座で子どもたちが作った手作り灯りや、同館サークル「百灯あかりの会」による作品で照らし、会場の雰囲気盛り上げます。

○と き 11月4日(土) 午後6時～

○ところ 県立座間谷戸山公園東口広場周辺

担当 市公民館  
☎046(255)3131 ☎046(252)2776

## 市民ふるさとまつり実行委員会

市民ふるさとまつり実行委員会では、十一月四日(土)の「市民ふるさとまつり前夜祭」に恒例の薪能を開催します。薪の明かりで照らされた幻想的な幽玄の世界は、わたしたちを古の世界へといざなってくれるはず。皆さんも日常を離れて、凜とした空間の中で繰り広げられる能の世界を堪能してみませんか。

市民ふるさとまつり実行委員会(協働まちづくり課内)  
☎046(252)7966 ☎046(255)3550

### 美化デーのお知らせ

市民の皆さんに環境美化に対する意識を高めていただき、清潔で明るいまちづくりを進めるために、今年も「美化デー」を次のとおり実施します。ご近所の皆さんで力を合わせ、ごみのないきれいな地域を目指しましょう。

#### 【西部地区】

- と き 10月15日(日)(予備日22日(日)) 午前8時30分～
- ところ 入谷、新田宿、四ツ谷、座間、明王、立野台、栗原(南林間線より南側)、栗原中央、南栗原、西栗原

#### 【東部地区】

- と き 11月19日(日)(予備日26日(日)) 午前8時30分～
- ところ 相武台、緑ヶ丘、相模が丘、広野台、小松原、栗原(南林間線より北側)、ひばりが丘、さがみ野、東原

※当日は、生ごみや粗大ごみなどは一切出すことができませんのでご注意ください。

担当 清掃課 ☎046(252)7659 ☎046(252)7641



### 土曜日も窓口で各種手続きが可能

## 「土曜開庁」を実施しています!

平成18年4月より、毎月第2・第4土曜日に市役所を開庁して一部窓口業務を実施してきましたが、このたび、業務の見直しを行い、10月からは下表のとおりとなります。

通常の開庁時間内に市役所を訪れることが困難な方などは、ぜひご利用ください。

- と き 毎月第2・第4土曜日午前8時30分～正午
- 内 容

受け付けを実施する手続きなど	担 当
転入・転出・転居・戸籍の届け出、印鑑登録証明書・住民票の写し・戸籍関係証明書の交付申請、外国人登録、印鑑登録、住基カードの申請	戸籍住民課 ☎046(252)8083
児童手当・児童扶養手当の申請、保育所・児童ホームへの入所などの申し込み	子育て支援課 ☎046(252)7201
小児医療・老人医療などの受け付けおよび母子手帳の交付など	保健医療課 ☎046(252)7213
国民健康保険加入者の住所変更・加入・喪失手続、国民健康保険税の清算、国民年金加入者の転入・転出に伴う住所変更など	国保年金課 ☎046(252)7003

※必要書類など詳しくは、事前に電話で各担当にご確認ください。  
※届け出の内容によっては、他市町村への確認が必要なため、当日に届け出の処理をできない場合があります。  
※市税・国保税の納付も取り扱っています。  
※自動交付機についても、平日は午後8時まで、土曜・日曜日は午後5時まで利用できます。



あいち れん 相沢 蓮ちゃん H17.12.7生まれ 男 南栗原2丁目  
おおい ゆな 大江 優菜ちゃん H17.10.31生まれ 女 相模が丘5丁目  
おかだ はるき 岡田 悠生ちゃん H18.5.30生まれ 男 広野台1丁目  
たなか りょうせい 田中 隆誠ちゃん H17.11.17生まれ 男 緑ヶ丘2丁目

### 赤ちゃん

訂正 9月1日号に掲載しました相沢蓮ちゃんの名前に誤りがありました。訂正してお詫びするとともに、再掲載いたします。

### お詫びと訂正

広報ざま9月15日号の2面に掲載しました「住宅防音工事の申請をお忘れなく!」について、問い合わせ先電話番号に誤りがありました。ご迷惑をお掛けしたことをお詫びするとともに、下記のとおり訂正させていただきます。

#### ●問い合わせ先

横浜防衛施設局事業部施設対策第二課

<防音工事について> ☎045(211)7138 <機能復旧工事について> ☎045(211)7137