

- 地域生活支援事業が始まります(2面)
- みんなの健康(3面)
- 事業所・企業統計調査を実施(4面)
- ざまインフォメーション(5面)
- 粗大ごみのルールが変わります(6面)

心に響く音楽を 奏でて10年

聴いてみませんかロビーコンサート



市民の皆さんに音楽を気軽に親しんで
もらおうと、市役所一階市民サロンを会
場に、平成九年から始まったロビーコン
サートが今年で十年目を迎えました。
クラシック音楽の名曲を中心に開催さ
れるこのコンサートには、市内外を問わ
ず毎回多くの方が訪れます。
普段なかなか聴く機会の少ない、演奏
家たちによる生の演奏を、皆さんも身近
で感じてみませんか。

生涯学習推進課
☎046(252)8476
FAX046(252)4311



▲歌声を披露する山岸会長(写真右)



クラシック音楽のコンサ
ートというと、少し敷居が
高いものと思われがちです
が、このロビーコンサート
は、より音楽を身近に感じ
てもらおうと、特別な舞台
などは設けず、聴衆と同じ
フロア上で演奏を披露しま
す。自分たちの目の前で、
楽器の音を聴いたり演奏家
たちの歌声を聴いたりする
ことのできるこのコンサ
ートは、立ち見が出るほど盛
況です。また、聴衆の中に
は毎回必ずコンサートに訪

れる常連の方や、本紙に掲
載されたコンサート案内の
曲目に引かれて訪れる方の
ほか、たまたま市役所に訪
れた際に、美しい音色に引
かれて足を止め演奏に聴き
入る方などさまざまです。
ロビーコンサートは、大
きなコンサートホールで開
催するものと違い、入場料
を払ったり正装で聴いたり
するものではありません。
どうぞお気軽に会場へ足を
運び、演奏家たちが奏でる
美しい音楽をお楽しみくだ
さい。

音楽を身近に感じて

ロビーコンサートは、
毎月第2水曜日
午後0時20分~40分、
市役所1階市民サロンで
開催しています。

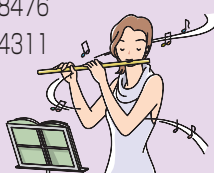
地域に根ざした活動を

ロビーコンサートは、現
在二つの団体によって公演
されています。一つは、平
成九年の第一回目から演奏
を披露している座間市演奏
家連盟(会長 山岸陽子さ
ん、会員八十人)の皆さん
です。演奏家連盟の皆さん
は、声楽部会、ピアノ部会、
器楽部会とに別れ、日々技
術向上に励みながらさまざ
まな発表の機会に備えてい

ます。また、コンサートに
は毎回二人から三人程度が
出演し、季節感のある曲や、
クラシックの名曲などを披
露しています。これらの活
動について山岸会長は「地
域に音楽を広め、音楽の素
晴らしさや楽しさを知って
もらいたい」と思いロビーコ
ンサートに参加していま
す。気取らずに肩の力を抜
いて、気軽にコンサートに
足を運んでほしいです。演
奏家たちも、普段のコンサ
ート舞台では味わうこと
できない緊張感の中で、毎
回演奏を楽しんでいます
よ」と話しています。
もう一つの団体として、
平成十五年から、りべるて
響会(代表 清水進さん、
会員二十四人)が年三回
(七月、十一月、三月)ロビ
ーコンサートに参加してい

新人紹介 クラシック コンサート

- とき 12月5日(火)午後2時~4時
- ところ ハーモニーホール 座間(市民文化会館)小ホール
- 入場料 無料
- 入場 自由
- 担当 生涯学習推進課
☎046(252)8476
FAX046(252)4311



ロビーコンサート・新人紹介 クラシックコンサート出場者 オーディション

- とき 11月11日(土)午後1時30分~
- ところ 北地区文化センター
- 募集部門 器楽、声楽
- 募集人数 10人程度(グループ可)
- 対象 市内で活動できる方
- 参加費 無料(伴奏者は各自で対応)
- 申込方法 10月13日(金)までに、住所、氏名、電話番号、応募部門を直接または電話かファクスで担当へ
- ※オーディション審査は、座間市演奏家連盟役員が実施します。
- 担当 生涯学習推進課
☎046(252)8476 FAX046(252)4311

地域生活支援事業が始まります！

これまで国の定めに基づいて実施されてきたさまざまな障害福祉サービスは、10月から市が主体となる地域生活支援事業として、下表のとおり実施されます。また、補装具と日常生活用具の品目の一部見直しも実施されます。詳しくは、担当にお問い合わせいただくか、下記の地域生活支援事業説明会にご参加ください。



	区 分	内 容
地域生活支援事業	相談支援事業	障害者相談支援事業 ※相談窓口は障害福祉課とアガペセンターです。
	コミュニケーション支援事業	手話通訳者派遣事業、要約筆記者派遣事業
	日常生活用具給付事業	身体障害児者日常生活用具給付等事業
	移動支援事業	ガイドヘルプ事業など
	その他	訪問入浴サービス事業、日中一時支援事業など

地域生活支援事業説明会

- と き 9月23日(土) 午前10時～、26日(火) 午後6時30分～
- と ころ サニープレイス座間(総合福祉センター) 3階多目的ホール
- 参加方法 当日直接会場へ

担当 障害福祉課 ☎046(252)7132 ㊟046(252)7043

国民年金保険料の免除申請期間が延長に

国民年金保険料の前年度分の免除が、今回に限りさかのぼって申請できるようになりました。「全額免除」「半額免除」「若年者納付猶予」は、平成17年4月から平成18年6月まで、「学生納付猶予」は、平成17年4月から平成18年3月までの期間の免除が申請できます。対象となる方は、下記のとおり10月31日(火)までに手続きをしてください。

○申請要件 本人、配偶者、世帯主の免除を申請する期間に対する前年所得が、それぞれ一定の基準額以下であること

※社会保険事務所が審査し、その結果を連絡します。

○申請方法 担当および社会保険事務所に備え付けの申請書に必要事項を記入し、担当に直接または郵送(〒228-8566座間市役所国保年金課あて)で提出
※申請書の郵送を希望する場合は、担当にお問い合わせください。

○問い合わせ先 年金ダイヤル ☎0570(05)1165
厚木社会保険事務所
☎046(223)7171

担当 国保年金課 ☎046(252)7035 ㊟046(252)7043

住宅防音工事の申請をお忘れなく！

国は、厚木飛行場を離着陸する航空機の騒音を防止・軽減するために住宅防音工事の助成をしていますが、今年1月にその対象となる区域(第一種区域)の見直しを実施しました。

変更された住宅防音工事助成対象区域や、区域ごとに助成される住宅防音工事・機能復旧工事(エアコン等取り替え)の内容については、右記のとおりです。

また、この見直しにより「指定が解除となった区域」や「工法が変更となった区域」では、平成19年7月31日までの経過措置の期間内に申し込みをしないと、従来の工事が受けられなくなりますので、ご注意ください。申し込みは、横浜防衛施設局、座間防衛施設事務所(大和市鶴間1-13-2)、または横浜防衛施設局ホームページ(http://www.dfaa.go.jp/yokohama/jyutakubouon/00_minaoshi.htm)にある「希望届」に必要事項を記入し、〒231-0003横浜市中区北仲通5-57横浜防衛施設局に郵送してください。

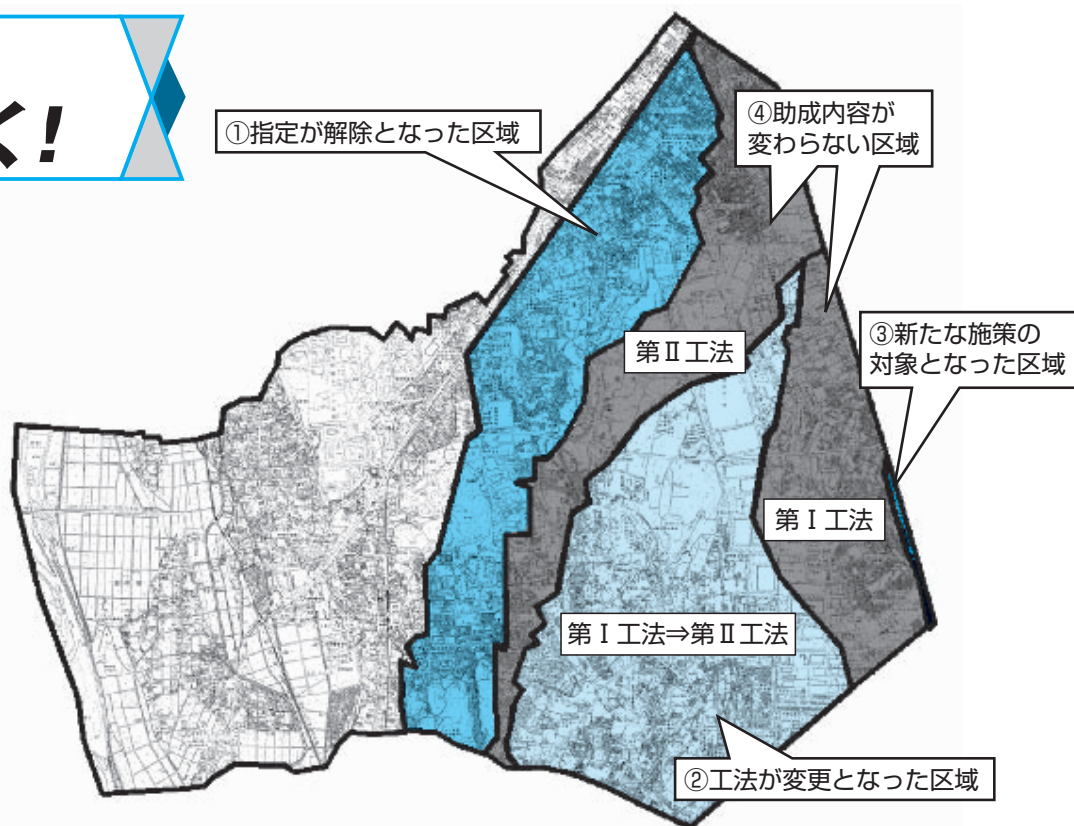
なお、助成対象区域内において、昭和61年9月10日以前に建てられた建物を、建て替えた場合も防音工事の対象となります。詳しくは、横浜防衛施設局にご相談ください。

○問い合わせ先

横浜防衛施設局事業部施設対策第二課
〈防音工事について〉 ☎045(211)7138
〈機能復旧工事について〉 ☎045(211)7137

この見直しに対し、本市は国に「市民は航空機騒音に長年にわたり悩まされ続けており、耐え難い苦痛と苦悩を強いられてきた。そのため防音工事区域の拡大を国に要望してきたが、今回の見直しにより、座間市の対象区域が縮小されることは、これまでの要望と相反するものである。航空機騒音は今なお受忍の限度を超えている現状で、住民感情を十分理解してほしい」と再三にわたり要請などを行ってきました。今回、対象区域が変更されましたが、本市としては今後も引き続き国に対し、防音工事対象区域の拡大・補助内容の拡充を求めていきます。

担当 渉外課 ☎046(252)8307 ㊟046(252)0220



概略図のため、詳細な区分線については、横浜防衛施設局にお問い合わせください。

区域別の住宅防音工事・機能復旧工事の変更内容

①指定が解除となった区域の方

この区域内で昭和61年9月10日までに建設された住宅に住んでいる方が、住宅防音工事・機能復旧工事(エアコン等取り替え)を希望する場合、平成19年7月31日までに「希望届」を提出すれば、従来の内容で助成を受けることができます。
なお、希望届の提出が平成19年8月1日以降の場合は、助成できません。

②工法が変更となった区域の方

「工法」が「第Ⅰ工法(壁や天井の防音工事あり)」から「第Ⅱ工法(壁や天井などの防音工事なし)」に変更となるこの区域内で、昭和61年9月10日までに建設された住宅に住んでいる方が、住宅防音工事・機能復旧工事(エアコン等取り替え)を希望する場合、平成19年7月31日までに「希望届」を提出すれば、従来の「第Ⅰ工法」で助成を受けることができます。
なお、希望届の提出が平成19年8月1日以降の場合は、「第Ⅱ工法」での助成となります。

③新たな施策(告示後住宅防音工事)の対象となった区域の方

この区域内で昭和61年9月11日から平成3年9月10日までに新たに建設された住宅は、新たに住宅防音工事の助成を受けることができます。

④助成内容が変わらない区域の方

この区域内で昭和61年9月10日までに建設された住宅は、これまでと同様に住宅防音工事・機能復旧工事(エアコン等取り替え)を希望する場合、「希望届」を提出すれば、従来どおり助成を受けることができます。

【機能復旧工事(エアコン等取り替え)の希望受付対象】

※①②にお住まいの方で、機能復旧工事(エアコン等取り替え)を希望する場合、対象となるのは、平成9年7月31日までに完了した住宅防音工事で設置した換気扇・冷暖房機で、現在故障しているものです。
※④にお住まいの方で、機能復旧工事(エアコン等取り替え)を希望する場合、対象機器は、平成7年9月30日までに完了した住宅防音工事で設置した換気扇・冷暖房機で現在故障しているものです。
※詳しくは、横浜防衛施設局のホームページ(http://www.dfaa.go.jp/yokohama/jyutakubouon/00_minaoshi.htm)で確認するか、横浜防衛施設局にお問い合わせください(左上問い合わせ先参照)。



みんなの健康



担当 保健医療課 ☎予防医療係 ☎046 (252) 7213 保健係 ☎046 (252) 7225 ☎046 (252) 7043

秋のポリオ全日程 予

対象	とき		
	1日～15日生まれ	16日～末日生まれ	生まれた日を問いません
1月生まれ	10月26日(木)	10月27日(金)	11月1日(水)
2月生まれ	10月30日(月)	10月31日(火)	11月20日(月)
3月生まれ	11月7日(火)	11月8日(水)	11月20日(月)
4月生まれ	11月16日(木)	11月17日(金)	11月30日(木)
5月生まれ	10月10日(火)	10月11日(水)	10月25日(水)
6月生まれ	11月2日(木)	11月6日(月)	11月27日(月)
7月生まれ	10月18日(水)	10月19日(木)	11月1日(水)
8月生まれ	10月13日(金)	10月16日(月)	10月25日(水)
9月生まれ	11月9日(木)	11月10日(金)	11月27日(月)
10月生まれ	11月28日(火)	11月29日(水)	11月30日(木)
11月生まれ	10月3日(火)	10月4日(水)	10月12日(木)
12月生まれ	10月5日(木)	10月6日(金)	10月12日(木)

▽受付時間=午後1時15分～2時15分(時間厳守) ▽ところ=市民健康センター▽対象=3カ月～7歳6カ月未満(なるべく1歳6カ月までに) ※指定日厳守

BCG接種 予

▽とき=9月27日(水)、10月2日(月)午後1時15分～2時15分受け付け(時間厳守) ▽ところ=市民健康センター▽対象=平成18年6月生まれ(対象者には個人通知をします)

なかよしベビークラス 保

▽とき=10月4日(水)午前10時～11時30分▽ところ=市民健康センター▽内容=新しい友達をつくりたい保護者のための教室。赤ちゃんと一緒に遊ぶ▽対象=3カ月～4カ月児とその保護者▽定員=先着30人▽持ち物=母子健康手帳、バスタオル▽申込方法=電話予約

発達相談 保

▽とき=10月6日(金)午前9時～正午▽ところ=市民健康センター▽内容=乳幼児期の運動発達面での心配についての理学療法士による相談▽対象=4カ月～1歳6カ月児▽申込方法=電話予約

育児相談 保

▽とき=10月6日(金)午前9時30分～10時30分受け付け▽ところ=ひばりが丘コミュニティセンター▽内容=身体測定と食事・発育状態・しつけなどの相談▽持ち物=母子健康手帳▽申込方法=直接会場へ ※駐車場はありません。



住宅用太陽光発電設備の設置費を助成

環境に優しいクリーンなエネルギーとして注目される太陽光発電。市では、住宅用太陽光発電設備を設置する方に、その費用の一部を助成しています。申請方法など詳しくは、担当にお問い合わせください。

なお、助成金額は、太陽電池の最大出力1キロワット当たり3万円(上限額15万円)です。



担当 環境対策課 ☎046(252)8214 ☎046(257)7743

1歳児歯びびりバスター(むし歯予防)教室 保

▽とき=10月13日(金)午前9時30分～9時45分受け付け▽ところ=市民健康センター▽内容=むし歯予防について▽対象=1歳～1歳1カ月児(第1子に限る)▽定員=先着30人▽持ち物=母子健康手帳、歯ブラシ、コップ▽申込方法=電話予約

母親父親教室 保

とき	内容
10月4日(水) 午前9時15分～正午	栄養の話、妊娠中の生活、赤ちゃんとの触れ合い体験
10月7日(土)	産後の過ごし方と赤ちゃんの世話
10月11日(水) 午前9時30分～11時30分	歯の話、妊婦体操、お産の流れと呼吸法
10月14日(土)	赤ちゃんの沐浴、妊婦疑似体験、これからに向けて

▽ところ=市民健康センター▽対象=初めて出産する妊娠20週から31週までの方とその夫▽受講料=500円(テキスト代)▽持ち物=母子健康手帳、筆記用具▽申込方法=9月27日(水)までに電話で担当へ



救急診療

※電話をかける場合は番号をお確かめの上、お間違えないように!

◆休日(日曜日・祝日)昼間

診療科目	電話番号	診療場所	受付時間
小児科(外科系を除く)	☎046(255)9933	休日急患センター(市民健康センター1階)	午前9時～11時45分、午後2時～4時45分
内科	☎046(252)9090		
歯科	☎046(252)8217		
耳鼻咽喉科	☎042(756)9000	相模原南メディカルセンター(相模原市相模大野)	午前9時～11時30分、午後1時30分～4時30分
外科・婦人科・眼科	☎046(251)0119	消防テレホンサービス(左記)でご確認ください。	午前9時～正午、午後2時～5時(診療時間)

◆夜間

診療科目	電話番号	診療場所	受付時間
小児科(外科系を除く)	☎046(255)9933	休日急患センター(市民健康センター1階)	月曜～金曜日 : 午後7時～9時45分
内科	☎046(252)9090		土曜・日曜日、祝日 : 午後6時～9時45分
外科	☎046(251)0119		午後6時～10時(診療時間)

◆深夜

診療科目	電話番号	診療場所	診療時間
小児科(外科系を除く)	☎046(255)9933	小児救急情報センター(左記)でご確認ください。	午後10時～翌朝午前7時(重病の場合は午前8時)
内科・外科	☎046(251)0119	消防テレホンサービス(左記)でご確認ください。	午後10時～翌朝午前8時

※聴覚障害者専用問い合わせ先 ☎046(251)5263

健康なまちづくりコーナー

アロマ&リラクゼーション講座

- とき 10月6日～27日の毎週金曜日午後1時30分～3時(午後1時開場、全4回)
- ところ スカイアリーナ座間(市民体育館)1階ミーティングルーム
- 内容 講義=アロマセラピーの正しい知識の習得や日常生活への取り入れ方など。実技=アロマの香りを使ったストレッチやセルフマッサージなど(使用するアロマオイルは純粋な植物性オイルで無害です) ※この講座は、医療行為・指導を実施するものではありません。
- 講師 (財)日本アロマセラピー協会認定アロマセラピーインストラクター 佐藤玲子さん
- 対象 18歳以上
- 定員 30人(先着順)
- 受講料 2000円
- 持ち物 動きやすい服装、筆記用具
- 申込方法 10月5日(木)までに電話または受講料を添えて直接担当へ(現金の取り扱いは午後5時まで。電話の場合は一週間以内に担当で手続きを)

担当 市民体育館 ☎046(255)0077 ☎046(255)1188

フィールドゲーム大会

- とき 10月14日(土)午前9時30分～11時45分(雨天の場合は10月21日(土)に延期)
- ところ 芹沢公園一帯(受付場所は、芹沢公園東側駐車場および芝生広場)
- 内容 案内図を基に、各ポイントでゲームを楽しみながらゴールを目指す
- 参加方法 当日直接会場受け付けへ(軽い運動ができる服装で参加を)

担当 スポーツ課 ☎046(252)8177 ☎046(252)4311

中高年水中ウォーキング

- とき 10月16日(月)午後1時～2時30分、17日(火)午後0時30分～1時30分、18日(水)午後1時30分～2時30分(全3回)
- ところ 協栄スイミングクラブ座間(座間2-238)
- 内容 水中ウォーキングの応用
- 対象 50歳以上の市内在住・在勤者
- 定員 50人(先着順)
- 参加費 無料
- 持ち物 水着、水泳帽子、バスタオル
- 申込方法 10月10日(火)までに直接または電話で担当へ

担当 スポーツ課 ☎046(252)8177 ☎046(252)4311



事業所・企業統計調査にご協力を

十月一日を基準日として、全国一斉に事業所・企業統計調査が実施されます。この調査は、国勢調査と並ぶ国の最も重要な統計調査の一つで、商店や工場、会社、学校、病院、学習塾、神社、寺院など、あらゆる事業所を対象に実施されるものです。九月下旬から県知事から委嘱された調査員が各事業所や企業を訪問し、調査票の配布と回収をします。調査票の記入事項は事業所の組織形態によって異なります。記載方法などに不明な点がありましたら、担当にお問い合わせください。

なお、調査の従事者が職務上知り得た情報を漏らすことや、調査票に記入された内容を統計以外の目的に使用することは、法律で固く禁じられています。また、調査員は常に身分を証明する調査員証を携帯していただきますので、不審に感じた場合はその提示を求めてください。

今回の統計調査の結果は、国や地方自治体立案するさまざまな施策の基礎資料となります。調査票への正確な記入をお願いします。

担当 政策課
☎046(252)8379
FAX 046(255)3550

市民レクリエーション大会

下表のとおり市民レクリエーション大会を開催します。詳しくは各自治会にお問い合わせください。

地区名	とき [雨天の場合]	ところ	内容
座間・新田宿・四ツ谷	10月14日(土)午前10時～午後3時 [中止]	座間小学校	玉入れ、ボール送り、パン食い競争、ストレッチ体操ほか
入谷	10月8日(日)午後1時～4時 [9日(月)に延期]	県立座間谷戸山公園	ウォークラリー、体力測定、輪投げ、ボウリング、ダーツほか
立野台	10月9日(月)午前10時～午後3時 [体育館内で実施]	立野台小学校	30・50・80メートル走、ゲートゴルフ、綱引き、借り物競争、五輪レース、民謡踊り、宝探しほか
緑ヶ丘	10月7日(土)午前9時～午後3時 [中止]	座間中学校	運動会方式
相武台	10月15日(日)午前9時～午後2時30分 [体育館内で実施]	相模野小学校	缶釣りレース、ザル引きレース、ストラックアウト、ゲートゴルフ、パン食いレース、放水訓練ほか
相模が丘	10月15日(日)午前9時～午後2時30分 [体育館内で実施]	相模が丘小学校	パン食い競争、ドッジボール、民謡踊り、バザー、模擬店、アトラクションほか
小松原	10月8日(日)午前9時～午後4時 [9日(月)に延期]	旭小学校	運動会方式
ひばりが丘	10月8日(日)午前8時～午後1時 [体育館内で実施]	ひばりが丘小学校	運動会方式
東原	10月1日(日)午前8時30分～午後0時30分 [8日(日)に延期]	芹沢公園	園内一周ウォーキングラリー、スタンプラリー、ビンゴゲーム
栗原	10月8日(日)午前9時～午後2時30分 [9日(月)に延期]	栗原小学校	運動会方式、玉入れ、二人三脚、綱引き、ビンゴゲームほか
	11月11日(土) ※予定 午後6時～10時	栗原中学校 体育館	バレーボール大会

担当 市自治会連絡協議会事務局 ☎046(252)8751

ちびっ子ごまっ子



乗馬姿も凛々しく

馬と触れ合う

大きな馬体の上で、ちびっ子が得意げに胸を張り、手綱を操る。とても初めての乗馬には見えないう。年に一回、「座間近代乗馬クラブ」(代表・草薙真一郎)で開催される「親子乗馬教室」での場面である。この乗馬クラブに登録しているメンバーの中には、ちびっ子も名を連ねている。子どもが馬に乗る感覚について草薙代表は「大きな馬を自由にできるし、馬上の高い所から見下ろすことで、感動したり、優越感を味わえる。そこが面白いのでは」とみる。

では実際に子どもの乗馬可能な年齢はというと、馬としゃれ合う程度なら、小学校に入ったくらい可能。しかし、あぶみ扱いや手綱さばきなど、力



を使う必要があるので、小学校高学年から始めるのが適当だとか。

この乗馬、子どもの情操教育にも適している。草薙代表は「大人の言うことに耳を傾け、自然に会話やあいさつができるようになる」と効果のほどを挙げる。また、各乗馬クラブでは、自閉症や障害児らが馬と親しむ姿を見ることができ、「馬を相手に心が通じ合える」と精神面での好影響を強調する。

設立三十年以上の同クラブを運営してきた草薙代表。現在は子息と協力しながら、馬術の発展に力を注いでいる。その視野の中には、もちろん、ちびっ子の育成も入っている。

ごま市民朝市

地元農家が生産した新鮮な野菜や、市の特産品などを販売する朝市を下記のとおり開催します。多くの皆さんの来場をお待ちしています。

- ※朝市は、毎月第4日曜日に開催しています。
 - とき 9月24日(日)午前7時～8時
 - ところ 市役所ふれあい広場(市役所とハーモニーホール座間の間) ※雨天の場合は、市役所1階アトリウムで開催します。
 - 販売物 地場産野菜、農産物加工品、肉、肉加工品、花き、市指定特産品
 - ※レジ袋などの見直しを通して、ごみの減量化や資源化の意識を高めてもらおうと、朝市会場では商品を持ち帰るための袋は配布しません。来場する際は、必ず買い物袋をご持参ください。
- 担当 農政課 ☎046(252)7601 FAX 046(255)3550

みんなの広場

「6thコンサート」アサンブル虹

△とき 10月1日(日)午後二時三十分～△ところ ハーモニーホール座間△内容 木下牧子アカペラの世界、コーラスでポップスをほか▽入場料 1000円▽問い合わせ先 ☎046(255)5282(柴田)

△とき 10月1日(日)午後一時三十分～四時△ところ 海老名市文化会館(海老名市上郷四七六ノ二)△曲目 「こうもり」序曲、くるみ割り人形、グレン・ミラー・メドレーほか▽入場料 無料▽参加方法 直接会場へ▽問い合わせ先 ☎0466(44)8882(藤井)

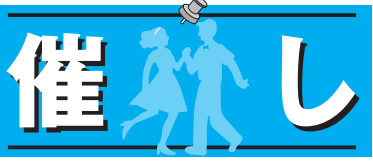
△とき 10月15日(日)午後二時～△ところ 伊豆修善寺の金冠山を登山する▽募集人数 ①車いす不使用の身体障害者五十人②支援ボランティア二百五十人▽参加費用 ①無料②六千二百円(学生三千円)▽問い合わせ先 申し込み先 山岳集団ベルククラブ本部代表事務所(室井方) ☎0465(23)0416 FAX 0465(23)6290

△とき 10月22日(金)二十四日(日)午前十時～午後五時(最終日は午後四時まで)▽ところ ハーモニーホール座間△内容 スウェーデン生まれの手織り「フレミッシュ織り」作品の展示▽入場 自由▽問い合わせ先 ☎046(256)1761(齋藤)

△とき 10月20日(金)、二十一日(土)午前十時～午後二時△ところ 県立座間養護学校△内容 同校児童・生徒の発表、同校児童・生徒や市内小・中学校児童・生徒の作品展示、同校生徒・卒業生・PTAと市内障害者施設・地域作業所が出席するバザーほか▽入場 自由▽問い合わせ先 同校 ☎046(255)2251(西井)

△とき 11月25日(土)午前九時～午後七時△ところ 三ツ沢公園テニスコート(横浜市神奈川区三ツ沢西町三ノ一)▽内容 障害者同士または健常者とのダブルス、テニスクリニックほか▽対象 心身障害者とそのパートナー(一人での参加可)▽定員 百二十人程度▽参加費 一組四千人、一人二千元▽申込方法 10月23日(月)までに電話・ファクスで同大会事務局 ☎046(755)9025(斎藤)へ

市内の催しや行政情報などは、「ホームページ」<http://www.city.zama.kanagawa.jp/>でも案内しています。



JR相模線沿線ハイキング

- と き 10月14日(土) 午前9時30分～10時30分受け付け(雨天決行)
- 集合場所 JR相模線海老名駅西口
- 内 容 集合場所で受け付けの後、自由にハイキングを楽しむ ※完歩した方には記念品を贈呈。
- コース 海老名駅～県立相模三川公園～泉橋酒造～国指定史跡秋葉山古墳群～北部公園～龍峰寺・清水寺公園～伊勢山自然公園～国指定史跡相模国分寺跡～海老名中央公園～海老名駅(約12キロメートル)
- 参加費 無料
- 定 員 600人(先着順)
- 持ち物 昼食
- 申込方法 電話・ファクスで代表者の住所、氏名、電話番号、参加人数を担当へ
- 担当 相模線複線化等促進期成同盟会事務局(政策課内)
☎046(252)8289 ☎046(255)3550

青少年創意くふう展覧会

- と き 9月29日(金)～10月1日(日) 午前9時～午後4時
- ところ ハーモニーホール座間(市民文化会館)1階ギャラリー
- 内 容 市内の小・中学生が夏休みの間に工夫を凝らして創作した、独創性、創意工夫、科学的に優れた作品を展示
- 担当 商工観光課
☎046(252)7604 ☎046(255)3550

「食育の日」パネル展

- と き 9月19日(火)～22日(金) 午前8時30分～午後5時 ※9月19日は午後1時から、22日は午後3時まで。
- ところ 市役所1階市民ホール
- 内 容 食育推進運動の一環として「食事バランスカード」の活用方法や米の消費拡大に関するパネルを展示
- 担当 商工観光課
☎046(252)7604 ☎046(255)3550

入谷と座間の歴史的石碑巡り

- と き 9月30日(土) 午前9時30分～午後0時30分(雨天中止)
- コース 市公民館～鈴鹿明神社～番神水湧水～座間公園～宗仲寺～市公民館
- 内 容 入谷1丁目と座間1丁目の寺社を中心に歴史的な石碑を巡り、郷土史に親しむ
- 対 象 小学生以上
- 定 員 25人(先着順)
- 参加費 無料
- 持ち物 筆記用具、雨具
- 申込方法 9月29日(金)までに電話で担当へ
- 担当 生涯学習推進課

☎046(252)8476 ☎046(252)4311

老いても地域で暮らす 私たちの介護保険と老後を考える

- と き ①10月11日(水)、②21日(土)、③11月4日(土)、④12月2日(土) 午後2時～4時(全4回)
- ところ ①②③サニープレイス座間(総合福祉センター) ④市民健康センター
- 内 容 ①地域支援事業と介護予防②地域密着型サービスとは?③介護プランを作ってみよう!④老いても地域で暮らす
- 定 員 30人(先着順)
- 参加費 500円(資料代)
- 申込方法 電話・ファクスで担当へ
- 担当 生涯学習推進課
☎046(252)8472 ☎046(252)4311

市公民館

☎046(255)3131 ☎046(252)2776

◆ほんとうに初めてのパソコン講座

- と き 10月5日～26日いずれも木曜日午後1時30分～4時30分(全4回)
- 内 容 文字入力を学びインターネットやメールなどを体験する
- 対 象 市内在住・在勤のパソコン初心者で全日程参加可能な方
- 定 員 16人(多数抽選)
- 参加費 1,200円(テキスト代)
- 申込方法 9月24日(日)までに直接・電話・ファクスで同館へ

東地区文化センター

☎046(253)0781 ☎046(253)0789

◆あすなろ大学公開講座 6

- と き 9月22日(金) 午後1時30分～3時30分
- 内 容 「大昔のお墓はどんなだったか?」と題した同大学生の研究発表
- 定 員 100人(先着順)
- 申込方法 当日直接同センターへ

青少年センター

〒228-0023立野台1-1-4
☎046(253)8411 ☎046(259)2163

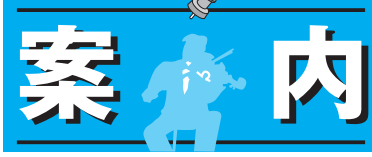
◆自然とあそぼう!

- と き 10月28日(土)、11月18日(土) 午前9時30分～(全2回)
- ところ 芹沢公園ほか
- 内 容 身近な自然を観察し、ネイチャーゲームを楽しむ
- 対 象 市内在住の小学生(小学2年生以下は保護者同伴)
- 定 員 30人(多数抽選)
- 参加費 200円(保険代)
- 持ち物 弁当、飲み物、バスタナ、敷き物、雨具、筆記用具
- 申込方法 往復はがきに参加者の氏名、ふりがな、学年、年齢、住所、電話番号を記入し、「自然とあそぼう!」参加希望と明記して、10月7日(土)まで(消印有効)に同センターへ

◆航空教室

- と き 11月11日(土) 午後1時～3時
- 内 容 JAL整備士による航空

- 機部品や装置の説明、航空機の製造と整備に関するビデオ鑑賞など
- 対 象 市内在住の小学4年生以上
- 定 員 100人(多数抽選)
- 参加費 30円(教材代)
- 持ち物 筆記用具
- 申込方法 往復はがきに参加者全員(何人でも可)の氏名、学年、住所、電話番号を記入し、「こども航空教室」参加希望と明記して、10月3日(火)まで(消印有効)に同センターへ



ご利用ください! 「民間施設緑化事業」と「生け垣設置奨励金」

緑化に関する助成を次のとおり実施しています。ご希望の方は事前に担当にご相談ください。

【民間施設緑化事業】

- 助成対象 150平方メートル以上の民間駐車場の緑化
- 助成内容 市が購入した樹木の苗木を無料配布(限度額10万円)

【生け垣設置奨励金】

- 交付条件 自己敷地内への生け垣の設置で、次のすべてに該当し事前審査を受けたもの①公道または公道に準ずる私道(以下、道路)に面する延長が2メートル以上②設置部分の高さが道路から1.5メートル以下③樹高が0.9メートル以上④葉が触れ合う程度に列植
- 交付額 1メートル当たり4,000円(限度額8万円)、既存の塀を壊して設置する場合は1メートル当たり6,000円(限度額12万円) ※一部地区では限度額が異なります。

担当 公園緑政課
☎046(252)7221 ☎046(255)3550

座間市に緑を育てる市民の会 会員募集

- 主な活動 ▽地域緑化推進部会(全会員) = 市内公園などの花壇の植え替え管理、市内公園の樹木への樹名板設置、会員親睦視察研修会(年1回。今年度は10月25日(水) 横須賀市・長井海の手公園です。詳しくは9月1日発行の会報「もくせい」をご覧ください) ▽広報啓発部会(任意) = 会報の編集・発行、緑化の啓発活動ほか ▽自然観察部会(任意) = 「七草粥の集い」「ホタル観察会」などを開催 ▽座間市の歴史を知る部会(任意) = 伝統的な行事の実施を通じて地域の歴史を知る
- 年会費 正会員1,000円、賛助会員10,000円(何口でも可)
- 応募方法 会費を添えて、直接担当または地域の役員へ

担当 座間市に緑を育てる市民の会事務局(公園緑政課内)
☎046(252)7221 ☎046(255)3550

市内の交通事故件数

1月1日～8月31日
(物件事故を含まず)

	件数	死者	負傷者
18年	546	1	663
17年	562	0	675
増減	-16	+1	-12

消防・救急車出動件数

	消防車		救急車	
	8月	1月～8月	8月	1月～8月
18年	40	274	402	3,087
17年	18	144	403	3,112
増減	+22	+130	-1	-25



◆教育指導員

- 募集人数 1人
- 応募資格 臨床心理士資格所持者または教育相談などの実務経験者
- 業務内容 適応指導教室通学児童・生徒の学習指導、心理相談など
- 勤務期間 11月上旬～平成19年2月下旬
- 勤務日時 週4日 午前9時30分～午後4時30分
- 勤務場所 青少年センター2階
- 賃 金 市規定による
- 応募方法 市販の履歴書(写真添付)に必要な事項を記入し、9月29日(金)までに本人が市役所5階教育指導課教育研究所に持参

担当 教育指導課教育研究所
☎046(252)8460 ☎046(252)4311

◆税務事務非常勤職員

- 募集人数 1人
- 応募資格 18歳以上の市内在住者
- 業務内容 課税事務作業補助(台帳転記)
- 勤務期間 10月16日～平成19年1月31日
- 勤務日時 月曜～金曜日 午前9時30分～午後4時
- 賃 金 日額4,094円～5,245円
- 選考方法 面接、健康診断
- 応募方法 市販の履歴書(写真添付)に必要な事項を記入し、9月26日(火)までに本人が市役所2階固定資産課に持参

担当 固定資産課
☎046(252)8043 ☎046(255)3550

オータムジャンボ宝くじ
1等・前後賞合わせて
2億円
1等1億5,000万円/前後賞各2,500万円(発売総額390億円、13ユニット)
発売期間: 9/25(月)～10/13(金)
売り切れしだい発売終了! 抽選日 10月18日(水)
発売: 全国47都道府県/1枚 300円
宝くじ売場等に関するお問い合わせ
☎03-3535-9085
この宝くじの収益金は市町村の明るい街づくりや環境対策、高齢化対策など地域住民の福祉向上のために使われます。
(財)神奈川県市町村振興協会

【座間市のお知らせ】

9.15

◆平成18年(2006年) 9月15日発行
 ◆座間市秘書室情報推進課編集
 〒228-8566 神奈川県座間市緑ヶ丘1-1-1
 ☎046(255)1111(代) ☎046(255)3550
 URL:<http://www.city.zama.kanagawa.jp/>
 ☎: <http://www.city.zama.kanagawa.jp/m/>

ごみ・資源物収集カレンダー・分別ガイドなどを配布

市内全世帯に「資源物とごみの収集カレンダー(10月以降分)」と、「ごみ・資源物分別ガイド」を配布します。収集カレンダーと分別ガイドは、ごみ・資源物を出すときのルールが分かりやすく記載されていますので、正しい分別などにお役立てください。



また、紙資源のリサイクルをより一層推進するために、「ミックスペーパー分別袋」も配布します。この分別袋は、分別が徹底しづらいミックスペーパーについて、「出せるもの」「出せないもの」を表面にイラストで分かりやすく表示することで、誰でも迷わず正しい分別ができるようにしてあります。

カレンダーとガイドは9月中旬までに、分別袋は9月下旬までに配布します。10月になっても届かない場合は、担当までご連絡ください。

これからも引き続き、ごみの分別を徹底し、減量化・資源化にご協力をお願いします。

担当 清掃課 ☎046(252)7659 ☎046(252)7641

「市長への提案」には住所・氏名のご記入を

「市長への提案」は、市民の皆さんからはがきやファクス、電子メールなどで、市政に関するさまざまな提案を受け付ける制度です。提案には責任を持って回答いたしますので、提案内容とともに必ず住所・氏名もご記入ください。



なお、お寄せいただいた提案は、市長が直接拝見した上で適切な対応を指示し、市政運営に反映させていきます。協働のまちづくりを進める建設的なご意見をお待ちしています。

担当 広聴相談課 ☎046(252)8146 ☎046(255)3550
 電子メール teian@city.zama.kanagawa.jp



よしのぶ あいる
 吉信 碧琉ちゃん
 H17.10.19生まれ 男
 四ツ谷

みやまつ なな
 宮松 菜南ちゃん
 H17.9.27生まれ 女
 東原4丁目

こしみず りゅうま
 小清水 隆磨ちゃん
 H18.1.25生まれ 男
 新宿

あんざい はやと
 安西 勇人ちゃん
 H18.4.5生まれ 男
 西薬原2丁目



みやい はると
 宮井 陽大ちゃん
 H18.3.13生まれ 男
 東原5丁目

とのさき みゆ
 外崎 美柚ちゃん
 H18.1.16生まれ 女
 座間1丁目

ふじわら りさこ
 藤原 莉紗子ちゃん
 H17.11.28生まれ 女
 入谷3丁目

きた ゆずか
 喜多 柚花ちゃん
 H18.3.1生まれ 女
 相模が丘1丁目

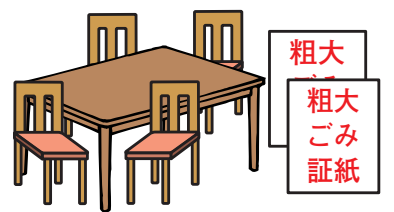
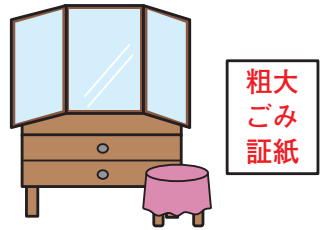
赤ちゃん
 こんにちば

粗大ごみのルールが変わります



これまで粗大ごみとして机やいすを出す場合、1点ごとに証紙が1枚必要でした。これを10月2日(月)の回収分から次のとおり変更しますので、お間違いのないようご注意ください。

- 机といす ⇒机といす一組で1点(証紙1枚)
- 鏡台といす ⇒鏡台といす一組で1点(証紙1枚)
- ダイニングテーブルといす ⇒テーブルを1点、いすを合わせて1点(合計証紙2枚)



※詳しくは、9月中に配布する「ごみ・資源物分別ガイド」をご覧ください。担当にお問い合わせください。

担当 資源推進課
 ☎046(252)7985 ☎046(252)7616

秋の全国交通安全運動

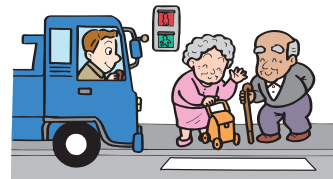
安全は心と時間のゆとりから 高齢者 模範を示そう 交通マナー

9月21日(木)から30日(土)まで、秋の全国交通安全運動が実施されます。市交通安全対策協議会では、運動期間中「夕暮れ時と夜間の交通事故防止対策の推進」「シートベルトとチャイルドシートの正しい着用の徹底」「二輪車・自転車の交通事故防止」「飲酒運転の追放」を重点目標に各種運動を積極的に展開し、交通事故防止に努めていきます。



この機会に皆さんの家庭や職場などでも、交通ルールやマナーについて話し合い、交通事故のない明るい社会を目指しましょう。

担当 市交通安全対策協議会(安全対策課内)
 ☎046(252)8158 ☎046(252)7773



高齢者交通安全教室

- とき 9月30日(土) 午前9時30分~正午
- ところ 都南自動車教習所
- 内容 シルバードライビング教室のほか、交通安全劇の上演や県警音楽隊の演奏など
- 参加方法 直接会場へ



担当 安全対策課 ☎046(252)8158 ☎046(252)7773