



- 安全安心まちづくり旬間（2面）
- みんなの健康（3面）
- 座間市交通バリアフリー法特定事業計画（4面）
- ざまインフォメーション（6・7面）
- 10月1日は浄化槽の日（8面）

市民ふるさとまつり前夜祭 いさま能



▲太郎冠者と次郎冠者の掛け合いが面白い「附子」

能や狂言を楽しみませんか



いさま能を上演

- と き 11月3日（土）午後7時～9時
- ところ ハーモニーホール座間（市民文化会館）小ホール
- 内 容 仕舞「笠之段」、狂言「附子」、能「半部」
- 出演者
観世流能楽師 藤村健さん、清水寛二さん、鈴木啓吾さんほか
大蔵流狂言師 山本則重さん、山本則俊さん、山本則秀さん

鑑賞にはチケットのお求めを！

- 販売数 300枚
- チケット代 1枚1,000円（全自由席）
- 販売場所 ハーモニーホール座間（市民文化会館）
- 発売日 10月2日（火）～

担当 市民ふるさとまつり実行委員会事務局
（協働まちづくり課内）
☎046(252)7966 ☎046(255)3550



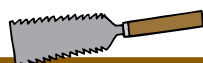
▲「源氏物語」の夕顔の巻を題材とした「半部」

市民ふるさとまつり実行委員会では、11月3日（土）の市民ふるさとまつり前夜祭に、毎年恒例の能を上演します。

「能」「狂言」は室町時代から引き継がれる古典芸能の一つです。普段なかなか接することの少ない能の幽玄な世界や、軽妙な狂言の世界は、私たちをいにしえの世界へといざなってくれることでしょう。この機会に、皆さんも凜とした空間の中で繰り広げられる古典芸能に触れてみませんか。

担当 市民ふるさとまつり実行委員会（協働まちづくり課内）
☎046(252)7966 ☎046(255)3550

市民ふるさとまつり



親子ふれあい丸太切り参加者募集



- と き 11月4日（日）午前10時30分～正午
- ところ かにが沢公園
- 内 容 二人びきののこぎりで丸太を切るゲームを親子で楽しむ
- 対 象 市内在住の小・中学生と親
- 定 員 30組（申込順）
- 申込方法 10月16日（火）までに電話で担当へ

担当 協働まちづくり課
☎046(252)7966 ☎046(255)3550

市民みんなでごみのないきれいなまちに！

美化デー開催日

市民の皆さんに環境美化に対する意識を高めていただき、清潔で明るいまちづくりを進めるために、今年も「美化デー」が実施されます（右表参照）。

当日は、午前8時30分から作業を開始します。主な作業と注意事項は次のとおりです。

担当 清掃課 ☎046(252)7659 ☎046(252)7641

主な作業

- ①自治会内や広場などの雑草の刈り取り（必ず、透明・半透明袋に入れて口をしぼって出してください）。
- ②交通標識や防犯灯の照明を遮る小枝などの刈り込み（必ず、太さ10センチメートル以下で袋に入る大きさに切断したものを、ばらばらのまま、透明・半透明袋に入れ、口を縛って出してください。袋に入れず縛っただけでは収集できません）。
- ③道路側溝の土砂などを土のう袋に入れる（土のう袋は、事前に道路整備課☎046(252)8574へ必

要枚数などを連絡してください）。

注意事項

- ①清掃で出たごみ（透明・半透明袋に入れたものに限る）や土砂（土のう袋に入れたものに限る）は、普段の「ごみ集積所」ではなく、各自治会で決めた場所に集めていただきますので、あらかじめ各自治会で搬出場所を決めていただき、早めに担当までご連絡ください。
- ②当日は、生ごみや粗大ごみなどを出すことは、一切できませんのでご注意ください。
- ③集められたごみは、作業翌日から市の委託業者が順番に収集していきます。すべてを収集し終えるには、一週間程度掛かりますのでご理解をお願いします。

美化デー日程表

実 施 日	該 当 地 区
10月21日（日） 予備日28日（日）	東部地区 相武台・緑ヶ丘・相模が丘・広野台・小松原・栗原（南林間線より北側）・ひばりが丘・さがみ野・東原
11月18日（日） 予備日25日（日）	西部地区 入谷・新田宿・四ツ谷・座間・明王・立野台・栗原（南林間線より南側）・栗原中央・南栗原・西栗原

「犯罪のない安全で安心なまちづくり」を目指して



十月十一日（木）から安全・安心まちづくり旬間が始まります。座間警察署と市では、日ごろからさまざまな防犯活動をしていきますが、期間中は、その活動をさらに強化します。

しかし、犯罪撲滅のためには、市民の皆さんの協力が不可欠です。警察、市、市民の皆さんが一体となって「犯罪のない安全で安心なまちづくり」を進めていきたいと思います。

問い合わせ先

座間警察署生活安全課

担当 安全対策課

☎046(256)0110
☎046(252)8158
FAX046(252)7773

安全・安心 まちづくり旬間

十月十一日（木）から二十日（土）までは、安全・安心まちづくり旬間です。

期間中、座間警察署や市などでは、犯罪撲滅を目指し、街頭キャンペーンや有害看板の撤去、防犯パトロールの強化などを実施します。防犯パトロールについて



地域ぐるみで防犯力を高めましょう（写真＝8月に皆原南第2自治会が実施した親子防犯パトロールの様子）

地域で高める 防犯力

は、市公用車も青色回転灯を装着して、市内を巡回します。

犯罪のない安全で安心なまちづくりには、警察や行政だけでなく、市民の皆さんも一体となって防犯対策を進め、犯罪の起きにくい環境をつくっていくことが大切です。皆さんの自宅や地域など、身の回りの防犯対策を進めていきましょう。特に防犯パトロールは、地域の防犯力を高める効果があります。ぜひ、自治会などで防犯パトロールの実施をご検討ください。

八百八十五件の 犯罪が発生

一月から六月までに、市内では八百八十五件の犯罪（刑法犯）が発生しました。そのうちの六百六十三件を窃盗が占め、特に自転車盗（百九十八件発生）、車上狙い（六十四件発生）といった犯罪が目立ちます（下表参照）。昨年同期の犯罪発生数との比較では、全体で十九件減少していますが、油断はできません。皆さんがこれらの犯罪の被害者とならないために、日ごろから次のことを心掛けましょう。

- 【自転車盗を防ぐために】
- ・短時間の駐輪でも鍵を掛ける
- ・二カ所に鍵を掛ける

福祉功労者を表彰

市と市社会福祉協議会では、障害を負われたが更生した方、障害を負われた方を更生させた方または福祉向上のために協力された方などに対し、その労をねぎらい功をたたえるため、「ふれあいフェスティバル2007」において次の皆さんを表彰しました。（敬称略）

★自立更正表彰

安部邦夫（入谷）、故下田勇（立野台）、鈴木孝幸（相模が丘）、千田孝子（座間）、早川キクエ（栗原中央）、片桐四郎（広野台）

★援護功労表彰

遠藤テル子（南栗原）、平田てる子（入谷）、藤田千鶴子（さがみ野）、本郷洋子（栗原中央）

★福祉功労感謝

大矢部むつ子（南栗原）、草間幸子（東原）、斉藤啓子（南栗原）、野上榮子（東原）、萩原サヨ子（座間）、ひばり会（ひばりが丘）、松木チエ子（相模が丘）、三橋成生（立野台）

★市社会福祉協議会被表彰者

【会長表彰】

故重野文吉（相武台）、座間精神保健ボランティアグループひだまり

【会長感謝】

株式会社赤原製作所、財団法人小田急電鉄事業団
また、応募総数6,420点から選ばれた福祉作文（論文）・標語の入選者に対しても、次のとおり表彰しました。（敬称略）

★福祉作文（論文）入選者

【最優秀賞】

小学校低学年の部＝小松りいな（相模野小2年）

小学校高学年の部＝田代鈴歌（相模野小4年）

中学校の部＝杉山光（栗原中2年）

【優秀賞】

小学校低学年の部＝佐藤紅実（座間小2年）、武田恵実（ひばりが丘小2年）、坪内彩香（ひばりが丘小3年）

小学校高学年の部＝伊藤遼太郎（栗原小6年）、八亀雅弘（相模野小5年）、安斎奈々（中原小6年）

中学校の部＝安部美菜子（栗原中2年）、田所優衣（栗原中2年）、毛利花実（南中3年）

一般の部＝三友辰巳（緑ヶ丘）

★福祉標語入選者

【最優秀賞】

藤吉聖里奈（旭小5年）

【優秀賞】

羽鳥英三郎（入谷）、萩原翠唯那（相模が丘小5年）、塩野優奈（西中3年）

担当

福祉支援課

☎046(252)7122 FAX046(256)3600

自転車盗と車上狙いの発生件数 （平成19年1月～6月）

自転車盗

順位	地区名	発生件数	前年比
1	相模が丘	62件	+24件
2	相武台	42件	+19件
3	入谷	24件	+1件
4	ひばりが丘	20件	-7件
5	東原	10件	0件
市内全域		198件	+43件

車上狙い

順位	地区名	発生件数	前年比
1	相模が丘	10件	-5件
2	入谷	9件	-8件
3	緑ヶ丘	7件	+2件
3	ひばりが丘	7件	-1件
5	相武台	6件	-5件
市内全域		64件	-28件

広告

★いまお使いのアナログテレビでもOK!

メディアッティなら、地デジ・BS・CSデジタル放送が簡単に受信できます。

ケーブルテレビに、新世代DVR-STB採用の

mediatti TV デジタルプラス^R

地デジ、BS・CSデジタル放送を「観る」と「録る」が1台でOK!!

リモコン1つで
TVも録画もラクラク操作。



一戸建住宅にお住まいの方

…アンテナ不要で、地デジ・BS・CSデジタル放送が簡単に楽しめる受信方法をご案内します。

アパート・マンションにお住まいの方

…メディアッティTV導入済みの建物なら、簡単な工事ですぐにケーブルテレビが楽しめます。

集合住宅のオーナー様

…地デジも本格スタート。建物のデジタル放送対応工事は、メディアッティにおまかせください。

●インターネットも手続き簡単! お電話1本、最短1週間で開通できます。
地域密着のメディアッティですから、サポートも万全です。

※tvkをデジタルでご覧になる場合は、地上デジタルチューナー内蔵テレビが必要となります。

お見積りは無料です。
お気軽にお問い合わせください。

おかげさまで
10周年

mediatti

メディアッティかながわ

（株式会社 シティテレコムかながわ）
〒242-0017 大和市大和東1-11-5

●お問い合わせお申し込みは……
メディアッティお客さまセンター
（受付時間9:00～20:00）



0120-281641

サービスエリア

海老名市

大和市

座間市

綾瀬市

瀬谷区

上記エリアにお住まいのお客様でも地域によっては
お待たせする場合がございます。



みんなの健康



担当 保健医療課 予 予防医療係 ☎046 (252) 7213 保 保健係 ☎046 (252) 7225 図 046 (252) 7043

ポリオ投与

予

対 象	と き	
	1日～15日生まれ	16日～末日生まれ
11月生まれ	10月1日(月)	10月2日(火)
4月生まれ	3日(水)	4日(木)
5月生まれ	5日(金)	9日(火)
8月生まれ	10日(水)	11日(木)
4・11月生まれ	10月12日(金)	

▽受付時間＝午後1時15分～2時15分(時間厳守) ▽ところ＝市民健康センター▽対象＝3カ月～7歳6カ月未満(なるべく1歳6カ月までに) ※指定日厳守

BCG接種

予

▽とき＝10月15日(月) 午後1時15分～2時15分受け付け(時間厳守) ▽ところ＝市民健康センター▽対象＝平成19年7月生まれと6カ月未満の未接種児※対象者には個人通知をします。

育児相談

保

と き	と ころ	受付時間
10月12日(金)	東地区文化センター	午前9時30分～10時30分
10月19日(金)	市民健康センター	

▽内容＝身体測定と食事・発育状態・しつけの相談▽持ち物＝母子健康手帳▽申込方法＝直接会場へ

赤ちゃん教室

保

▽とき＝10月18日(木) 午前10時～11時30分▽ところ＝市民健康センター▽内容＝離乳食の作り方・すすめ方、子どもの発達や予防接種について▽対象＝5カ月～6カ月児とその保護者▽定員＝30人(申込順) ▽持ち物＝母子健康手帳、離乳食用スプーン▽申込方法＝電話予約

発達相談

保

▽とき＝10月19日(金) 午前9時～正午▽ところ＝市民健康センター▽内容＝乳幼児期の運動発達面での心配についての理学療法士による相談▽対象＝4カ月～1歳6カ月児▽申込方法＝電話予約



75歳になったら 老人保健制度の対象者に

昭和7年10月1日から昭和8年3月1日生まれの方は、75歳になった誕生月の翌月(1日生まれの方は当月)から「老人保健制度」の対象者となります。ただし、この制度に加入するには申請が必要です。現在加入中の健康保険証と印をご持参の上、担当窓口で手続きをしてください。

なお、75歳以上の方でまだ加入申請をしていない方も、同様に手続きをしてください。

担当 保健医療課
☎046(252)7213 図046(252)7043



大和斎場休場日のお知らせ

10月16日(火)、大和斎場は、施設点検のため、受付業務と火葬業務、式場業務をお休みします。ただし、電話での施設の予約、安置室への搬入は行います。詳細は、大和斎場☎046(264)5566にお問い合わせください。

担当 保健医療課
☎046(252)7213 図046(252)7043

4カ月児健康診査

保

▽とき＝10月23日(火) 午後1時～2時▽ところ＝市民健康センター▽対象＝平成19年6月生まれ

8～10カ月児健康診査

保

市では、指定医療機関を定め、無料で健康診査を実施しています。対象者には個人通知をしますので、あらかじめ医療機関に電話連絡の上、母子健康手帳をお持ちになり受診してください。

1歳6カ月児健康診査

保

◆内科▽ところ＝指定医療機関▽対象＝平成18年3月生まれ◆歯科▽とき＝10月10日、17日いずれも水曜日 午前9時30分～10時30分▽ところ＝市民健康センター▽対象＝平成18年2月生まれ

2歳児歯科健康診査

保

▽とき＝10月24日(水) 午後1時～2時受け付け▽ところ＝市民健康センター▽内容＝歯科健診、予防処置と育児相談など(予防処置は希望者のみで有料) ▽対象＝平成17年9月生まれ▽持ち物＝母子健康手帳、歯ブラシ▽申込方法＝直接会場へ(事前通知はありませんのでご注意ください)



救急診療

※電話をかける場合は番号をお確かめの上、お間違えのないように！

予

◆休日(日曜日・祝日) 昼間

診療科目	電話番号	診療場所	受付時間
小児科(外科系を除く)	☎046 (255) 9933	休日急患センター (市民健康センター1階)	午前9時～11時45分、午後2時～4時45分
内 科	☎046 (252) 9090		午前9時～11時45分、午後2時～4時30分
歯 科	☎046 (252) 8217		
耳鼻咽喉科	☎042 (756) 9000	相模原南メディカルセンター(相模原市相模大野)	午前9時～11時30分、午後1時30分～4時30分
外科・婦人科・眼科	☎046 (251) 0119	消防テレホンサービス(左記)でご確認ください。	午前9時～正午、午後2時～5時(診療時間)

◆夜 間

診療科目	電話番号	診療場所	受付時間
小児科(外科系を除く)	☎046 (255) 9933	休日急患センター (市民健康センター1階)	月曜～金曜日 : 午後7時～9時45分
内 科	☎046 (252) 9090		土曜・日曜日、祝日: 午後6時～9時45分
外 科	☎046 (251) 0119		午後6時～10時(診療時間)

◆深 夜

診療科目	電話番号	診療場所	診療時間
小児科(外科系を除く)	☎046 (255) 9933	小児救急情報センター(左記)でご確認ください。	午後10時～翌朝午前7時(重病の場合は午前8時)
内科・外科	☎046 (251) 0119	消防テレホンサービス(左記)でご確認ください。	午後10時～翌朝午前8時

※聴覚障害者専用問い合わせ先 図046(251)5263

※救急診療は、急病で困ったときにご利用ください。

※基本的に救急診療は応急処置を行いますので、後日かかりつけの病院などで必ず診察を受けてください。



高齢者の インフルエンザ予防接種が 始まります

- 接種期間 10月中旬から12月最終診療日まで(ワクチンの準備状況により開始日の変更あり)
 - 接種場所 市が契約している医療機関
 - 対 象 65歳以上で本市に住民登録または外国人登録がある方、60歳から64歳までで心臓・腎臓・呼吸器機能で身体障害者1級に該当する方
 - 費 用 自己負担金1,500円(世帯全体が非課税の方は700円、生活保護受給者と高齢福祉年金受給者で世帯全体が非課税の方は免除)
 - 持ち物 健康保険証
- インフルエンザの予防接種を受けることは、義務ではありません。あくまでも本人が希望する場合に限りです。接種の必要性や副反応などをよく理解した上で受けてください。気になることや分からないことがありましたら、接種を受ける前に医師や担当にご相談ください。

担当 保健医療課
☎046(252)7213 図046(252)7043



おいしい ヘルシークッキング

- と き 10月25日(木) 午前10時～午後2時
 - ところ 市民健康センター
 - 内 容 高脂血症、糖尿病、高血圧、肥満など生活習慣病予防の食事作りを学ぶ
 - 講 師 栄養士
 - 対 象 40歳以上
 - 定 員 30人(申込順)
 - 受講料 200円(材料代)
 - 持ち物 エプロン、三角きん、ふきん、筆記用具、健康手帳(お持ちでない方には当日発行します)
 - 申込方法 10月18日(木) までに電話で担当へ
- 担当 保健医療課
☎046(252)7213 図046(252)7043



11月1日(木)～15日(木)

保育フェスティバル in ぞま



市内の市・私立保育園とサン・ホープでは、乳幼児を持つお母さん、お父さんの子育て支援と、市内保育園などをより知っていただくために、11月1日(木)から15日(木)まで「保育フェスティバルinぞま」を下表のとおり開催します。

担当 市保育フェスティバル実行委員会事務局(子育て支援課内)
☎046(252)7202 ㊟046(252)7043

保育園名	開催日時(11月)	内 容	備 考
わかば保育園 座間1-3281 ☎046(251)6776	12日(月)午前10時～11時 13日(火)午前10時～11時	ふれあいミニコンサート「けい太とこう太」といっしょにうたおう！ お店やごっこ	毎週水曜・土曜日(午前9時30分～11時)、園庭を開放しています。
座間保育園 入谷5-1803-3 ☎046(251)0355	7日(水)午前10時～11時 10日(土)午前9時30分～11時	人形劇 劇団バウ「ねすみのすもう」 楽しい集い(綿菓子、ポップコーン、パルーンアート、手作りおもちゃなど)	毎週月曜から金曜日まで(午前10時～11時)、園を開放して交流保育をしています。
栗原保育園 栗原中央6-5-28 ☎046(251)1044	1日(木)午前9時30分～11時 8日(木)午前9時30分～11時	消防自動車来るよ 一緒にあそぼう	毎週木曜日(午前9時30分～11時30分)、園庭を開放しています。
相模が丘東保育園 相模が丘5-12-36 ☎042(743)2200	1日(木)午前10時～正午 8日(木)午前10時～11時	芋煮会・幼老交流会 お店屋さんごっこ	毎週水曜・土曜日(午前9時30分～正午)、「なかよしデー」として園を開放しています。
ちぐさ保育園 四ツ谷835 ☎046(251)2202	1日(木)午前9時～11時 6日(火)午前9時～11時	木のおもちゃで遊ぼう 買物ごっこ	毎週水曜日(午前9時～11時)、「一緒に遊ぼう会」として園を開放しています。
緑ヶ丘保育園 緑ヶ丘6-3-16 ☎046(252)0763	6日(火)午前9時30分～11時 7日(水)午前9時30分～11時	キッズランド 交通安全教室	毎日(午前9時30分～正午)園庭を開放しています。
やなせ保育園 立野台2-26-8 ☎046(251)5544	1日(木)午前10時～11時 6日(火)午前10時～11時 12日(月)午前10時～11時	職員によるオペレッタ「あらいくまと魔法使いのせんたくや」 交通安全指導「もたろう～それから～」 人形劇(劇団ちろろ)「ちからたろう」	毎週月曜から金曜日まで(午前10時～11時)、園を開放しています。
東原保育園 東原4-12-18 ☎046(251)5564	7日(水)午前9時30分～11時 14日(水)午前9時30分～11時	総合避難訓練 おもしろランド	毎週水曜日(午前9時～正午)、「みんなであそぼ」として園庭を開放しています。
座間子どもの家保育園 さかみ野1-8-25 ☎046(253)2784	1日(木)午前10時15分～11時15分 9日(金)午前10時15分～11時15分	おみせやさんごっこ ミュージカル	毎月第1・3水曜日(午前10時～11時30分)、「みんなであそぼう」として園庭を開放しています。
相武台保育園 相武台3-4770-4 ☎046(253)2523	7日(水)午前9時30分～正午 14日(水)午前10時30分～11時	アドベンチャーランド ふれあい交流会	5月中旬から3月中旬までの毎週水曜日(午前9時30分～正午)、園庭を開放しています。
ひばりが丘保育園 ひばりが丘2-58-1 ☎046(254)9338	2日(金)午前9時30分～11時30分 13日(火)午前9時30分～11時30分	秋祭りごっこ 一緒に遊ぼう！親子遊び、わらべうた	毎週火曜日(午前9時30分～正午)、「いっしょにあそぼ！」として園庭を開放しています。
小松原保育園 小松原1-29-8 ☎046(255)6671	7日(水)午前10時～11時 14日(水)午前10時～11時	秋まつり 人形劇(劇団風の子)「ひなたぼっことあまやどり」	毎週水曜日(午前9時30分～11時)、「フレンズデー」として園庭を開放しています。
相模が丘西保育園 相模が丘2-43-41 ☎046(255)2100	7日(水)午前9時30分～11時 8日(木)午前9時30分～11時	ちびっこマーケット 親子ふれあいあそび	毎週木曜日(午前9時30分～11時30分)、「ちびっこ集まれ」として園庭を開放しています。
いその保育園 緑ヶ丘1-26-6 ☎046(254)5772	6日(火)午前10時～11時 9日(金)午前10時～11時	人形劇「ママはあわてんぼう」 「あかすきんちゃん」 七五三もちつき	毎週火曜日と毎月第2・4土曜日(午前10時～11時30分)、園庭を開放しています。
広野台保育園 広野台1-32-3 ☎046(255)3616	1日(木)午前10時～11時 15日(木)午前10時～11時	観劇会「ブレーメンの音楽隊」(会場＝相模野児童館) 七五三お楽しみ会	毎月第1・3木曜日(午前9時30分～11時)、地域交流保育「なかよしくらぶ」を実施しています。
麦つ子畑保育園 南栗原1-4-2 ☎046(255)7087	2日(金)午前10時～正午 13日(火)午前10時～正午	座間周辺散歩 水源さんおすもう大会	ホームページ http://www.mugikko.org/をご覧ください(来園するときとは3日前までにご連絡を)。
サン・ホープ(サニーキッズ) 緑ヶ丘1-2-1 サニープレイス内 ☎046(252)7176	13日(火)午前10時15分～11時15分	おはなしワニーズ 「布おもちゃで遊ぼう」	

※車での来園はご遠慮願います。

水道メーターの検針にご協力を

水道メーターの検針は、2カ月に1回、東部地区は偶数月の月上旬に、西部地区は奇数月の月上旬に実施しています。メーターボックスがいつも検針しやすい状態となっているよう、次のことについてご協力をお願いします。

○メーターボックスの中をきれいにしておく

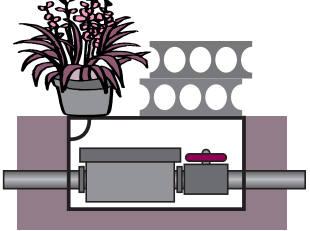
○メーターボックスの上に物を置かない

○家屋の増改築や造園の際に、メーターボックスが室内・床下・車庫の中などにならないようにする

○犬はメーターボックスから離れたところについでおく

検針結果は、各家庭のポストなどに投函する「使用水量のお知らせ」でご確認ください。漏水していると思われるときや登録が無いまま使用しているときは、その旨を記したメモを併せて投函しますのでご確認ください。

担当 水道業務課 ☎046(252)7480 ㊟046(257)4155



漏水にご注意を

漏水は気付かずに放っておくと、貴重な水が無駄になるばかりでなく、皆さんが支払う水道料金も高額になってしまいます。早期発見と修理を心掛けましょう。

市では2カ月ごとの検針の際に「使用水量のお知らせ」をお届けしています。以前に比べて水量が急に増加したときは、漏水がないか水道メーターの点検をしましょう。蛇口を閉めるなど、すべての水道の使用を中止した状態で、水道メーター内のパイロット(図1参照)が回っている場合は、漏水の可能性ありますので、水道工事店にご連絡ください。

漏水による給水施設の修理は、修理箇所により費用負担者が異なります(図2参照)。宅地内の場合は、所有者または使用者が負担することとなりますが、水道料金などの一部が減額される場合があります。

詳しくは担当にお問い合わせください。

担当 水道業務課 ☎046(252)7480 ㊟046(257)4155

市内全域で漏水調査を実施

市では、貴重な資源である大切な水が無駄にしないよう、水道の配水管と給水管からの水漏れの調査を実施します。市が委託した調査員が地表面に現れない漏水箇所の有無を、音聴棒(漏水時に発生する音を聞き取り、漏水箇所を発見する器具)などを使って次のとおり調査します。

○とき 10月上旬～平成19年12月下旬

○ところ 市内全域

○内 容 【昼間】個人の敷地内(メーターバルブや止水栓の所)での給水管(鉛管のみ)の漏水調査

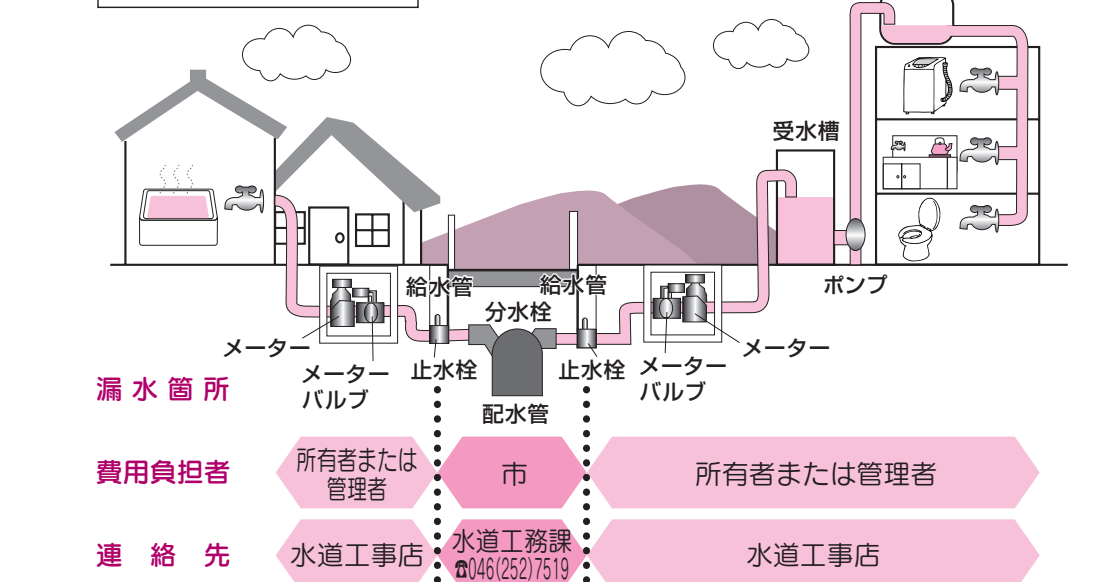
【夜間】道路上での配水管(埋設)の漏水調査

○調査者 水道テクニカルサービス㈱ ☎045(360)9220

※調査員には、必ず身分証明書の携帯と調査腕章の着用を義務付けます。

なお、調査の結果、個人費用負担部分の給水管の水漏れを発見した場合は、所有者または管理者にお知らせしますので、修理を市指定工事業者に依頼してください。費用は所有者と管理者の負担になります。(図2参照)

図2 漏水修繕費用負担区分図



※知り合いの工事店がない場合は修理は座間市管工事業協同組合 ㊟0120(015)244でご案内しています。

担当 水道工務課 ☎046(252)7519 ㊟046(257)4155

座間市交通バリアフリー特定事業計画



このたび、座間市交通バリアフリー特定事業計画が完成しました。この計画は、高齢者、身体障害者、妊娠婦などが、気軽に電車やバスを利用したり、安心して市役所や公園などに出かけたりすることができるようにと、平成17年10月に策定した小田急線相武台前駅と主要な公共施設を結ぶ道路のバリアフリー化などを推進する「座間市交通バリアフリー法基本構想」に基づくもの。今後、計画に沿って、道路管理者(県・市)、公安委員会、鉄道・バスなどの公共交通事業者が、さまざまなバリアフリー化の実現を目指します。計画の中身は「公共交通特定事業」「道路特定事業」「交通安全特定事業」「その他の事業」の4つに分けられます(右図参照)。このうち公共交通特定事業、道路特定事業、交通安全特定事業とは、次のとおりです。

○公共交通特定事業

公共交通特定事業では、誰もが駅やバス・タクシーを利用しやすいように、公共交通事業者(小田急電鉄㈱、神奈川中央交通㈱、相模中央交通㈱)が、それぞれ基本構想に沿った計画に基づいて、旅客施設や車両のバリアフリー化を進めていきます(右参照)。

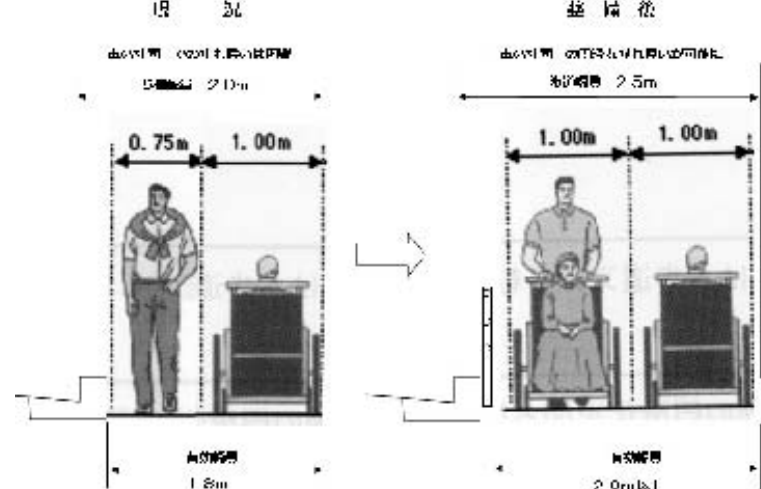
○道路特定事業

道路特定事業では、基本構想で指定を受けた経路(特定経路・下図参照)を管理している県と市とで、歩道の新設・拡大や視覚障害者誘導用ブロックの新設など、道路のバリアフリー化を進めていきます(下表参照)。

道路特定事業一覧

事業内容	事業計画区間				
	県道51号町田厚木線 □座北① 交差間口相 差昇武 点降台 所口前 入る駅	館座入② 間口座 市交間 立差市 体点役 育る所	市道17号線 福座入③ 社間口座 社交間 社立差市 セセンター 合る所	市道5号線 交ま南④ 差間口相 点昇武 寝降台 貝口前 前る駅	市道32号線 立交⑤ 相差 武点 台昇 コミ ミ市
歩道新設(2.0m)				●	
(※) 歩道 拡幅(2.5m)	●	●	★ 拡張済(3m)		
歩道修繕 (現状幅)	●	●			
歩道勾配改善 (横断方向)			●		
視覚障害者 誘導用 ブロック新設	●	●	★ 一部 実施済	●	●
公共施設等 案内標識設置	●	●	●	●	
車止め ポール改善			●		
カラー舗装 (歩行空間)					●

(※) 歩道拡幅のイメージ図



○交通安全特定事業

交通安全特定事業では、基本構想における重点整備地区内において、公安委員会が音響式信号機の設置や道路標識の大型化など、交通安全施設のバリアフリー化を進めていきます。

詳細については、市役所1階市民情報コーナー、各出張所、各コミュニティセンター、市民館、北地区・東地区文化センターに配置する同計画の冊子、または市ホームページでご確認ください。また、各事業の進ちょく状況については、市ホームページでお知らせしていきますのでご覧ください。なお、4月に公募した「座間市交通バリアフリー道路特定事業計画案案に対するご意見」についても、市ホームページに掲載しましたので、併せてご覧ください。

担当 都市計画課 ☎046(252)7376 ㊟046(255)3550

交通バリアフリー法(平成12年11月施行)

座間市交通バリアフリー法基本構想(平成17年10月策定)
・相武台前駅周辺地区を重点的に整備すべきとして指定
・旅客施設、道路、駅前広場等について移動円滑化のための事業に関する基本的事項など

座間市交通バリアフリー特定事業計画



公共特定事業一覧

【相武台前駅の整備内容】

- ・誰にでもやさしく、使用できるトイレの整備
- ・誘導案内設備の整備
- ・経路の整備
- ・従業員の教育訓練の更なる充実

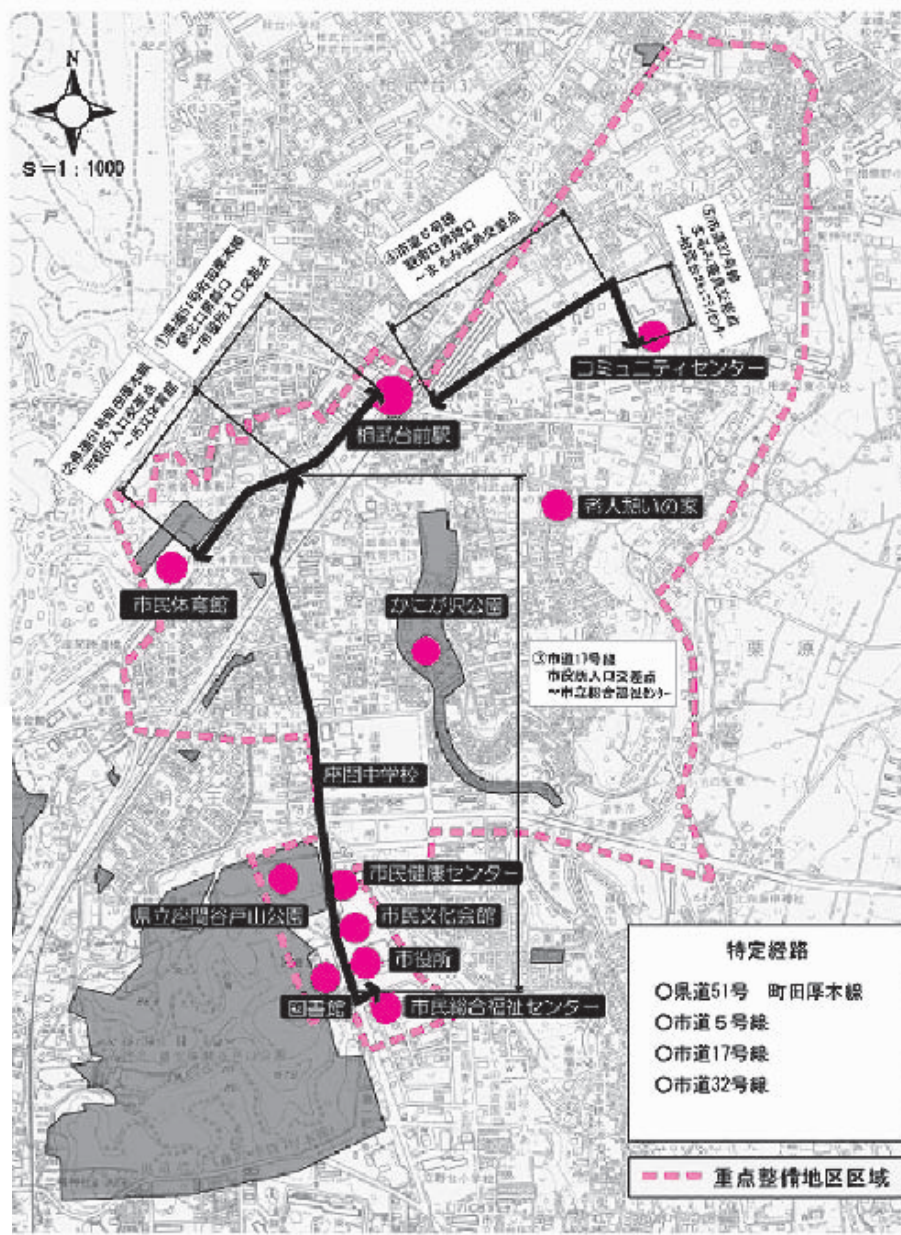
【バスの整備内容】

- ・低床バスの導入
- ・車いすスペースの設置
- ・車外用放送装置の設置
- ・職員への教育訓練の充実

【タクシーの整備内容】

- ・高齢者、身障者などに対応した車両の導入
- ・乗務員の教育訓練の更なる充実

道路特定事業計画策定箇所図



交通安全特定事業一覧

【整備内容】

- ・音響式信号機等の設置
- ・違法駐車取締りの強化
- ・違法駐車防止に対する広報・啓発活動の推進
- ・標識・標示の視認性の確保
- ・交通規制の実施

お役立ち情報満載！ ざまインフォメーション

市内の催しや行政情報などは、『ホームページ』<http://www.city.zama.kanagawa.jp/> でも案内しています。

案内

リサイクルプラザ 再生家具の展示・販売

粗大ごみとして各家庭から出された家具などを、補修を施してから展示し、希望者に安価で販売します(多数抽選)。10月分の購入申し込みを次のとおり受け付けます。

○と き マ購入申込＝10月6日(土)～13日(土)午前9時～午後5時(13日は正午まで) マ販売抽選＝10月13日午後1時～※毎週月曜日(祝日の場合は翌日)は休館です。

○ところ リサイクルプラザ(東原2～10)

○対 象 営利を目的としない市内在住・在勤者

○申込点数 一人1点

※購入物は各自お持ち帰りください。

担当 リサイクルプラザ
☎046(252)7963 ☎046(252)7964

秋の神奈川再発見キャンペーン 10月1日(月)～11月25日(日)

県、市町村、民間事業者などが一体となり、秋の神奈川を楽しんでいただくための観光キャンペーンを実施しています。

期間中は、県内の催しや名産品、見どころなどの情報が満載で、さまざまな特典が受けられるクーポン券付きの小冊子「インベーションブック」を市役所4階商工観光課と各出張所窓口で配布しています。同冊子に付いているはがきに、指定の催し参加時にスタンプを押してもらい応募すると、抽選で賞品が当たります。

詳しくは、(社)神奈川県観光協会☎045(681)0007にお問い合わせください。

担当 商工観光課
☎046(252)7604 ☎046(255)3550

障害のあるお子さんを 対象とした就学相談

市教育委員会では、心身や言語などに障害のあるお子さんを対象に、毎週月曜日から金曜日まで「就学相談」を実施しています。これは、お子さんが楽しい学校生活を送ることができるよう、就学にかかわる各種の心配事、悩み事などについて相談をお受けするものです。どのようなことでも結構ですので、電話予約の上、お気軽にご相談ください。

担当 教育指導課
☎046(252)8732 ☎046(252)4311

学校へ行こう週間

保護者や地域の皆さんに、学校を身近に感じ、学校への理解をより一層深めていただくために、10月1日(月)から11月4日(日)までの間、市内小・中学校において授業参観などを実施します。

学校によって開催日や内容が異な

りますので、あらかじめ各学校にお問い合わせください。

担当 教育指導課
☎046(252)8732 ☎046(252)4311

平成20年度県内私立幼稚園 新入園児を募集

○募集要項の配布 10月15日(月)以降、各私立幼稚園において配布
○願書の受け付け 11月1日(木)～(満3歳に達した幼児は随時受け付け)

○問い合わせ先 各私立幼稚園または県学事振興課☎045(210)3772

担当 教育管理課
☎046(252)8347 ☎046(252)4311

教育委員会10月定例会

○と き 10月9日(火)午前9時30分～

○ところ 市役所5階教育委員会室

※傍聴や議題について詳しくは、担当にご確認ください。

担当 教育管理課
☎046(252)8347 ☎046(252)4311

スカイアリーナ座間フェア 出場団体を募集

○と き 平成20年2月10日(日)午前9時30分～午後1時30分(午前9時開場)

○ところ スカイアリーナ座間(市民体育館)3階大体育室

○応募資格 市内を中心に活動している非営利の団体で、会員の半数以上が市内在住・在勤・在学者であること

○演技内容 ダンス、エアロビクス、健康体操、気功、太極拳、子どものサークルなどの演技を各団体ごとに7分以内で発表

○募集団体数 25団体程度(多数抽選)

○参加費 無料

○応募方法 所定の申込書に必要事項を記入し、11月4日(日)までに担当へ

※実行委員会形式で運営しますので、出場各団体から実行委員を一人選出していただきます。

担当 市民体育館
☎046(255)0077 ☎046(255)1188

移動図書館ひまわり号巡回日程

▼ひばりが丘南児童館＝6日・20日午後2時30分～3時30分▼小松原1丁目児童遊園地＝4日・18日午前10時30分～11時30分▼入谷小学校＝4日・18日午後2時50分～3時45分▼東原小学校＝12日・26日午後3時～3時45分▼NTT栗原住宅＝3日・17日午前10時30分～11時30分▼栗原小学校＝5日・19日午後2時45分～3時45分▼東原共同住宅8号棟前＝11日・25日午前10時30分～11時30分▼相模が丘4丁目多目的広場＝12日・26日午前10時30分～11時30分▼相模野小学校＝10日・24日午後2時5分～3時45分▼中原小学校＝3日・17日午後2時55分～3時45分
※雨天の場合は巡回を中止します。また、学校への巡回は時間変更になる場合があります。

担当 図書館
☎046(255)1211 ☎046(252)5704

催し

カナガワビエンナーレ 国際児童画展巡回展

世界85カ国23,889点の中から、本市の子どもの入選、入賞作品8点を含む約150点の絵画作品を展示します。1981年から隔年で開催し、今年で14回目を迎える当展は、絵画を通じて互いの生活や文化を理解し合うことを目的に開催され、子どもたちが日常生活の中で体験した出来事や、興味をもった出来事を題材とした感性豊かな作品ばかりです。この機会にぜひご覧ください。

○と き 10月5日(金)～11日(木)午前9時～午後5時

※10月9日(火)は休館日です。

○会場 ハーモニーホール座間(市民文化会館)ギャラリー

担当 渉外課
☎046(252)8035 ☎046(252)0220

ヨコハマハンディテニス大会

○と き 11月25日(日)

※雨天時は12月9日(日)に延期。

○ところ 横浜市三ツ沢公園テニスコート(砂入り人工芝)

○対 象 身体・知的・精神に障害のある人とそのパートナー(一人での参加可)

○定 員 約80組(160人)

○内 容 障害者同士または健常者とのダブルス(トーナメント方式)

試合以外にも、テニスクリニックやチャレンジコーナーも設置予定

○参加費 一人2,000円、1組4,000円

○締切日 10月23日(火)

○問い合わせ先 同大会事務局☎☎044(755)9025(斉藤)

担当 障害福祉課
☎046(252)7132 ☎046(252)7043

介護予防講演会

○と き 10月12日(金)午前10時～正午

○ところ サニーブレイス座間(総合福祉センター)3階多目的室

○演 題 誰でもできる楽しい運動～コツがわかれば簡単～

○講師 東京都リハビリテーション学院 和島英明さん

○対 象 ①健康になりたい高齢者

②健康づくりに関心のある方

③定 員 80人程度(申込順)

○参加費 無料

○申込方法 10月10日(水)までに直接・電話・ファクスで担当へ

担当 長寿介護課
☎046(252)7084 ☎046(252)8238

動物フェスティバル神奈川 2007 in えびな

○と き 10月14日(日)午前9時～午後3時

○ところ 海老名市役所(勝瀬175-

10						
日	月	火	水	木	金	土
	1	2	3	4	5	6
7	8	9	10	11	12	13
14	15	16	17	18	19	20
21	22	23	24	25	26	27
28	29	30	31			

11						
日	月	火	水	木	金	土
				1	2	3
4	5	6	7	8	9	10
11	12	13	14	15	16	17
18	19	20	21	22	23	24
25	26	27	28	29	30	

1) 401会議室・1階ロビー・西側催事広場

○内 容 動物写真家・井上冬彦さんの講演と写真展示、補助犬の実演、愛犬のしつけ教室、動物との触れ合いほか

○入 場 自由

○問い合わせ先 動物フェスティバル神奈川2007 in えびな実行委員会事務局☎046(235)7880

担当 保健医療課
☎046(252)7213 ☎046(252)7043

子育て家庭教育講座「自然とあそび!」～5感を使って楽しく遊ぼう～

○と き 11月2日(金)①10時～11時②11時30分～午後0時30分

※雨天時は11月9日(金)に延期。

○ところ 県立座間谷戸山公園内※同公園内森の学校に集合。

○内 容 親子で触れ合い遊びをしながら感性を育て、コミュニケーション力を高める

○講師 5感教育研究所主任研究員・フォーラムアソシエ登録講師・森林インストラクター高橋良寿さん

○対 象 乳幼児と親

○定 員 各回30組(申込順)

○参加費 1人200円(保険代など)

○申込方法 10月19日(金)までに電話でびよびよサークル☎046(253)3198(小川)へ

担当 生涯学習推進課
☎046(252)8472 ☎046(252)4311

市民芸術祭(10月前半分)

【民踊発表会】

○と き 10月8日(月)午前10時30分～午後3時

○ところ ハーモニーホール座間(市民文化会館)小ホール

【三曲発表会】

○と き 10月14日(日)午後1時～4時

○ところ ハーモニーホール座間(市民文化会館)小ホール

担当 生涯学習推進課
☎046(252)8476 ☎046(252)4311

市民のための福祉講座～こころ編

○と き 11月6日(火)、13日(火)、17日(土)午後1時30分～4時(全3回)

○ところ サニーブレイス座間(総合福祉センター)

○内 容 精神障害者と支援ボランティア活動について理解を深める

○定 員 40人(申込順)

○参加費 無料

○申込方法 電話で担当へ

担当 市社協ボランティアセンター
☎046(266)2002 ☎046(266)2009

市民館

☎046(255)3131 ☎046(252)2776

◆公民館おもちゃ病院

○と き 10月20日(土)午前10時～正午

○内 容 壊れたおもちゃの修理(修理できない物もあります)

○対 象 小学生以下と保護者

○定 員 20組(先着順)

○費 用 無料
※部品代などが掛かる場合あり。
○参加方法 当日直接同館へ

図書館

☎046(255)1211 ☎046(252)5704

◆としょかんたんけんたい「あけてビックリ!」

○と き 10月13日(土)午前10時～正午

○内 容 「あけてビックリ!」をテーマにしたお話を楽しむ。牛乳パックを使ったびっくり箱を作成する。

○対 象 小学2年～6年生

○持ち物 牛乳パック(洗って開いてない1リットルパックを2個)

○参加方法 当日直接同館へ

スカイアリーナ座間

☎046(255)0077 ☎046(255)1188

◆体育の日スポーツデー

スカイアリーナ座間(市民体育館)では、体育の日を記念して、10月7日(日)に大・中体育室(個人利用)を無料開放します。

○と き 10月7日(日)①午前9時～10時30分②10時30分～正午③正午～午後1時30分④午後1時30分～3時⑤午後3時～4時30分(5区分)

○利用種目 バドミントン、卓球

○費 用 無料

○持ち物 室内用運動靴、ラケットなどの用具(持っている方)

○服 装 運動のできる服装

○参加方法 当日直接同館へ

※武道場、弓道場、トレーニング場などは通常利用(有料)ですのでご注意ください。

募 集

◆シルバー人材センター会員

○応募資格 健康でおおむね60歳以上の市内在住者(各種資格取得者と家事援助作業希望者歓迎)

○説明会 毎月第1・第3木曜日午前9時～

○入会手続き 毎月第2・第4木曜日午前9時～(説明会参加者のみ手続き可)

担当 市シルバー人材センター
☎046(254)5361 ☎046(251)9280

不用品バンク

担当 商工観光課
☎046(252)7604 ☎046(255)3550

◇譲ります

子ども用食卓いす、ピアノ、スピーカー、プラスチック製滑り台、座卓テーブル(いす6脚)、子ども用座卓いす、大型冷蔵庫、1人掛けソファ、事務いす、歩行器

◇希望します

和装用ボディ、ギター、ノートパソコン、ベビーカー、一輪車、キーボード、子ども用自転車、ワープロ、テレビ、チャイルドシート、オートバイ、子ども用自転車補助いす

◇希望します

◇希望します

◇希望します

◇希望します

◇希望します

◇希望します

4時30分マところ＝相模原市南合同庁舎(相模原市相模大野)マ内容＝高校入学選抜や高等専修・各種学校の概要説明、フリースクールなどの紹介、個別相談会マ対象＝不登校や進路で悩んでいる小学・中学校生、高校中退者、保護者マ参加費＝無料マ参加方法＝当日直接会場へマ問い合わせ先＝県教育委員会子ども教育支援課☎045(210)8292

○レベルアップ卓球教室

マとき＝10月5日(金)、12日(金)午前9時～午後3時(全2回)マところ＝スカイアリーナ座間3階マ対象＝卓球が上手になりたい人、試合に勝ちたい人、技術的に悩んでいる人マ定員＝先着40人(申込順)マ参加費＝2000円(昼食代含む)マ申込方法＝氏名、所属または住所、電話番号を記入し、ファクスで座間卓球センター☎046(254)9661へ

○都市計画説明会

マとき＝10月8日(月)午後7時～9時マところ＝相模原市立相模台公民館会議室(相模原市相模台1-13-5)マ内容＝小田急相模原駅北口B地区第一種市街地再開発事業についての説明マ問い合わせ先＝相模原市役所まちづくり計画部都市計画課☎042(769)8247

○雇用保険法が変わります!

マ変更内容＝①雇用保険を受給するためには、週所定労働時間の長短にかかわらず、原則12月(各月11日以上)の被保険者期間が必要②育児休業給付の給付率を50パーセントに引き上げ③被保険者期間によって異なっていた教育訓練給付率と上限額を一本化マ変更日＝10月1日(月)マ問い合わせ先＝県労働局職業安定課＝☎045(650)2811

○「よつば会」10周年記念絵画展

マとき＝10月13日(土)～17日(水)午前9時～午後5時(13日は午後1時～、17日は午後3時まで。15日(月)は休館日)マところ＝ハーモニーホール座間ギャラリーマ入場＝自由マ問い合わせ先＝☎046(253)3450(玉川)

○国際ロータリー2780地区職業研修メンバーを募集

マ募集人員＝4人マ応募資格＝2年以上常勤で事業または専門職務に従事している24歳以上39歳以下の方(10月10日現在)マ内容＝アメリカ合衆国ロサンゼルス近郊での職業活動、文化体験、親睦(期間や費用など詳しくはお問い合わせください)

マ選考方法＝面接マ応募方法＝所定の応募書類に記入し、10月10日(水)までに国際ロータリー第2780地区に提出マ問い合わせ先＝同地区☎0466(25)8855

○10月1日～7日「公証週間」

公証制度とは、不動産の売買、土地建物の賃貸借、金銭の貸借など大切な契約や遺言の際に、法務大臣の任命した公証人が公文書である公正証書を作成し、後日のトラブル防止、取り引きの安全と遺言の完全な実現を図るものです。詳しくは、厚木公証役場☎046(221)1813にお問い合わせください。

○谷戸山公園写真展

マとき＝10月6日(土)～10月14日(日)午前9時～午後4時30分(入館は4時まで)マところ＝県立座間谷戸山公園パークセンター内レクチャールームマ内容＝同公園内の「山・谷・里」で四季折々に表情を変える生き物たちの写真展マ入場＝

自由マ問い合わせ先＝同公園管理事務所☎046(257)8388

○大人のためのおはなし会

マとき＝10月11日(木)午前10時～正午マところ＝図書館おはなし室マ内容＝大人向けの小学・中学校＝どなたでもマ参加費＝無料マ参加方法＝直接会場へマ問い合わせ先＝☎046(257)2910(尾崎)

○民謡講習会

マとき＝10月14日(日)午前9時30分～午後3時マところ＝東地区文化センターホールマ講習項目＝唄、三味線、尺八、踊りマ曲目＝同級会音頭などマ参加費＝500円(弁当・教材代)マ申込方法＝10月5日(金)までに電話・ファクスで座間市民謡連合会☎046(254)1859(武内)へ

○森の学校でネイチャーゲームをしよう!

マとき＝10月14日(日)午前10時～午後0時30分マところ＝県立座間谷戸山公園マ内容＝自然の中でゲームをして遊ぶマ対象＝親子マ定員＝先着40人マ参加費＝大人300円、子ども200円(家族割引あり)マ申込方法＝電話で☎046(251)5174(小林)へ

○子どもと教育講演会「なっとくできますか、今の教育」

マとき＝10月13日(土)午後2時～4時マところ＝市民健康センターマ内容＝日本大学教授村房彦さんによる教育に関する講演。子どもたちが伸び伸びと学習できる環境づくりについて考えるマ参加費＝200円マ参加方法＝当日直接会場へマ問い合わせ先＝

マとき＝10月14日(日)午前10時～午後0時30分マところ＝県立座間谷戸山公園マ内容＝自然の中でゲームをして遊ぶマ対象＝親子マ定員＝先着40人マ参加費＝大人300円、子ども200円(家族割引あり)マ申込方法＝電話で☎046(251)5174(小林)へ

○子どもと教育講演会「なっとくできますか、今の教育」

マとき＝10月13日(土)午後2時～4時マところ＝市民健康センターマ内容＝日本大学教授村房彦さんによる教育に関する講演。子どもたちが伸び伸びと学習できる環境づくりについて考えるマ参加費＝200円マ参加方法＝当日直接会場へマ問い合わせ先＝

マとき＝10月14日(日)午前10時～午後0時30分マところ＝県立座間谷戸山公園マ内容＝自然の中でゲームをして遊ぶマ対象＝親子マ定員＝先着40人マ参加費＝大人300円、子ども200円(家族割引あり)マ申込方法＝電話で☎046(251)5174(小林)へ

○子どもと教育講演会「なっとくできますか、今の教育」

マとき＝10月13日(土)午後2時～4時マところ＝市民健康センターマ内容＝日本大学教授村房彦さんによる教育に関する講演。子どもたちが伸び伸びと学習できる環境づくりについて考えるマ参加費＝200円マ参加方法＝当日直接会場へマ問い合わせ先＝

マとき＝10月14日(日)午前10時～午後0時30分マところ＝県立座間谷戸山公園マ内容＝自然の中でゲームをして遊ぶマ対象＝親子マ定員＝先着40人マ参加費＝大人300円、子ども200円(家族割引あり)マ申込方法＝電話で☎046



◆平成19年(2007年) 10月1日発行
◆座間市秘書室情報推進課編集
〒228-8566 神奈川県座間市緑ヶ丘1-1-1
☎046(255)1111(代) ☎046(255)3550
URL: <http://www.city.zama.kanagawa.jp/>
☎: <http://www.city.zama.kanagawa.jp/m/>

♪ 今月のロビーコンサート ♪

クライスラーの名曲と歌いつく日本の歌

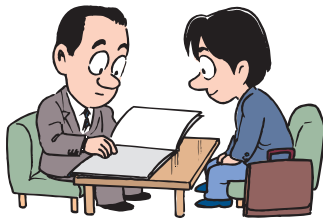
- と き 10月10日(水) 午後0時30分～0時50分
○ところ 市役所1階市民サロン
○曲 目 クライスラー作曲・ラフマニノフ編曲「愛の悲しみ」、
シャボン玉、村祭り、ゆりかご、椰子の実、ふるさと
○演奏者 メゾソプラノ 遠藤美有紀さん、ソプラノ 勝山藍さん
ピアノ 花光典子さん、久森成子さん

行政や人権に関する悩みをご相談ください！

特設行政・人権相談

10月15日(月)から21日(日)までは、「行政相談週間」です。

この週間に合わせて、「特設行政・人権相談」を次のとおり実施しますので、お気軽にご相談ください。なお、相談内容の秘密は堅く守られますので、ご安心ください。



○と き 10月18日(木) ①午前10時～正午
②午後1時30分～3時30分

○ところ ①東地区文化センター第2集会室②相模が丘コミュニティセンター和室

○内 容 行政相談委員による国の行政に関する要望や苦情の相談、人権擁護委員による人権相談

○費 用 無料

○申込方法 直接会場へ

担当 広聴相談課(行政相談) ☎046(252)8218 ☎046(255)3550
市民人権課(人権相談) ☎046(252)8087 ☎046(255)3550

WE LOVE ZAMA! 健康体操 マニュアルビデオを販売

発売以来ご好評のマニュアルビデオが新しくなりました(収録時間35分)。ビデオには、考案者の藤元先生と助手の鮫島先生による丁寧な解説や実技のほか、オフィスなどで座ってできる体操も収録しています。日ごろの運動不足が気になる方や健康体操をマスターしたい方は、ぜひお買い求めください。

○販売価格 300円

○販売場所 市役所2階健康づくり課と各出張所



担当 健康づくり課 ☎046(252)7995 ☎046(255)3550

10月1日は浄化槽の日

清掃・点検・検査をお忘れなく！

10月1日は浄化槽の日です。浄化槽を設置しているご家庭は、決められた時期に検査を受けることが法律で義務付けられています。



次の検査などをお忘れなく受けるようにしてください。

◇清掃 市の許可を受けた業者が、浄化槽にたまった汚泥を取り除き微生物が活発に活動しやすいにします。お申し込みは、(株)ジェーシー ☎046(231)4227へ。

◇保守点検 県に登録した業者が、浄化槽の機能を正常に保つため、運転状況などを確認します。お問い合わせは、(社)神奈川生活水保全協会 ☎0467(25)3542へ。

◇定期検査 県知事から指定された機関が、外観・機能の検査や記録の確認などをします。お申し込みは、(財)県労働衛生福祉協会 ☎045(333)8727へ。

なお、詳しくは、厚木保健福祉事務所 ☎046(224)1111にお問い合わせください。

担当 清掃課 ☎046(252)8724 ☎046(252)7641

10月は「放置自転車・バイククリーンキャンペーン月間」と「違法駐車追放強化月間」

「自分の1台くらいはいだろう」「みんなが止めているからいいだろう」と、歩道や道路に放置され、歩行者などの安全な通行を妨げている放置自転車やバイク。違法駐車は、交通渋滞や事故を引き起こす原因となるほか、救急車両の通行も妨げてしまいます。



10月は「放置自転車・バイククリーンキャンペーン月間」と「違法駐車追放強化月間」です。決められた駐輪場や駐車場に車両をとめることは、ハンドルを握る人のマナーです。一人一人がルールを守って、安全で住みよいまちづくりにご協力ください。

なお、自転車には連絡先を明記しておくとともに、防犯登録をしておきましょう。

担当 安全対策課 ☎046(252)8158 ☎046(252)7773

暮らしの健康講座

～体の健康・心の健康を保つために～

月 日	時 間	内 容
10月26日(金)	午前10時～正午	生活習慣病の予防法
11月2日(金)	午前9時30分～正午	身近にできる体力づくり
11月9日(金)	午後1時30分～3時30分	笑いでストレス解消を
11月16日(金)	午後1時～3時	ハーブの香りでリラックス
11月21日(水)	午前10時～正午	簡単ヨガで健康づくり
12月5日(水)	午前10時～正午	毎日続けられる健康体操
12月14日(金)	午前10時～正午	五感で感じる健康法

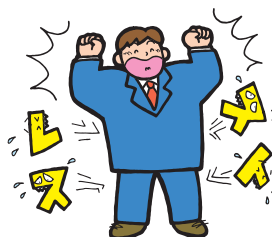
○対 象 20歳以上の方

○定 員 20人(申込順)

○持ち物 筆記用具

○参加費 2,000円(資料代など)

○申込方法 10月2日(火)～19日(金)までに直接、または電話かファクスで担当へ



担当 市公民館 ☎046(255)3131 ☎046(252)2776

こんにちは 赤ちゃん



いなば さくらこ
稲葉 桜子ちゃん
H18.12.4生まれ 女
相模が丘3丁目



ますだ わか
増田 和華ちゃん
H18.10.2生まれ 女
相模が丘1丁目



すがわら まほ
菅原 真穂ちゃん
H18.10.24生まれ 女
ひばりが丘5丁目



めぐり なるみ
廻 成美ちゃん
H18.12.13生まれ 女
入谷4丁目