



下水道イメージキャラクター「ナマちゃん」



座間の

湧水の秘密

不思議！



ひまわりイメージキャラクター「サン」

ナマちゃんの おいしい！ 座間の水

みまわり
耳より情報

皆さんの家や学校の水道の水の多くは、地下水が使われています。座間市上下水道部は、原水（汲み上げたばかりの地下水）からごみや雑菌を取り除き、おいしく飲めるようにしています。なお、市では、手軽なミニサイズのペットボトル（500ミリリットル入り＝右写真）を105円（税込み）で販売しています。さらに、ペットボトル（2リットル入り）を、11月までに市内の全小・中学校の児童・生徒のいるご家庭に、各小・中学校を通じて配布しています。



販売場所 市役所2階水道業務課 ☎046(252)7513など



わあー。ナマちゃん、見てーきれいな水が湧き出しているよ。そうね。この「神井戸湧水」（入谷2丁目）のように、座間には地下水が湧き出している場所（湧水）が15カ所もあって、都市部にこれだけ数多くの湧水があるのは、県内でも珍しく貴重なのよ。

うん、県立座間谷戸山公園や鈴鹿・長宿地区にもあるよね！湧水の周りには、自然がたくさんあるという印象だよね。

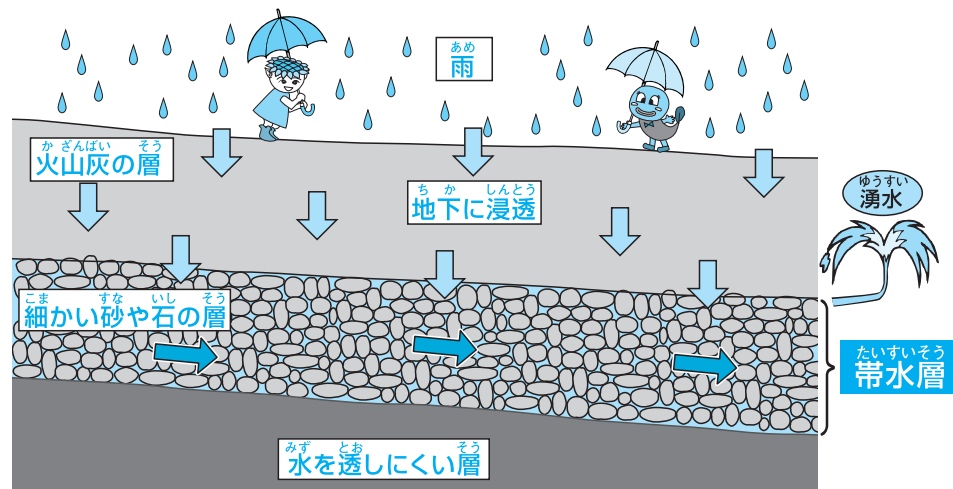
その通り。湧水は周りの自然環境と密接に関わっているの。例えば、谷戸山公園内の湧水は池を作り、水田をうるおしているわ。豊かに育った森などの自然は、メダカ、水鳥、タヌキをはじめ、たくさん動物の成長を支えているの。

うーん。すごい！それにしても、湧水はどんな風にできたのかしら。気になっちゃうなあ…

ねえサンちゃん、これから湧水の秘密を調べてみない？

うん、賛成！どんなことが分かるのか楽しみ！

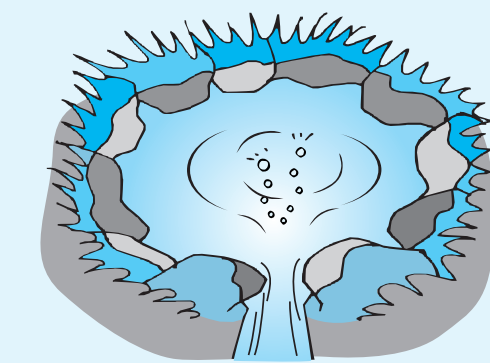
地下水とは、地面の下をゆっくりと流れる水のことをいいます。なぜ水がゆっくりと流れるのかというと、地下水がゆっくりと流れる「自然の仕組み」が働いているからです。具体的には、台所にあるスポンジを想像してみてください。スポンジを水にひたすと、水を含んで蓄えている状態になります。このスポンジにあたるのが、「帯水層」と呼ばれるものです。地下水は、その帯水層（細かい砂や石の層。下記参照）の中を高い所から低い所（JR相模線橋本駅周辺から海老名市街の方向）へ、扇状になって、市内を一日5メートルという速度で流れていきます。



地面の下に水が流れているって不思議！

地下水ってなんだろう

湧水ってなんだろう



なぜ水が湧くの？



川の岸边や丘のふもと、土手の斜面など市内のあちこちで、地下を流れる水が自然に湧き出しています。これが、わたしたちの住まち座間が誇る湧水なのです。座間では、地下水が豊富に流れていることと、水が湧き出しやすい地形であることが、市内に湧水がたくさんある理由です。

座間の名所「湧水」。サンちゃんナマちゃんと一緒にその秘密を探り、湧水ができるまでの仕組みや歴史など、いろいろな不思議を解き明かしてみよう。

環境対策課 ☎046(252)7675

座間の湧水を探検しよう

サンちゃん ナマちゃん

地下水を枯らさないために

みんなで力を合わせて！



近年、都市化（住宅や舗装道路の建設）がどんどん進み、このまま地面がコンクリートなどで覆われていくと、雨水が地下に浸透できず短時間で河川などに流れてしまうため、地下水が枯れて、すばらしい湧水がなくなってしまうかもしれません。大切な地下水を枯らさないために、住宅の庭などは、木を植えるなどしてできるだけ舗装をせず、雨が浸透しやすくすることが大切です。

保護者の方へ

座間の湧水について詳しく解説した冊子「湧水ざまップ」を、市役所4階環境対策課☎046(252)7675において配布しています。どうぞご利用ください。

帯水層ってどうやってできたの？

昔、相模川はコンクリートで護岸されていたにもかかわらず、今とは違う位置を流れていました（東京湾の方へ流れていたこともあったそうです）。その流れによって、何万年もの長い年月をかけて運ばれた細かい砂や石が何層にも積み重なり、場所によっては厚さ約60メートルという現在の帯水層ができあがったのです。この帯水層は水を蓄える働きもあつたため、湧水の水（地下水）が枯れることがないのです。

長い時間をかけて...



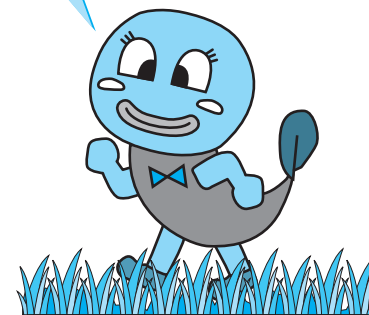
湧水ってどこにあるの

湧水がある場所は、下図のとおりで、その周辺では公園や森林、昔からの街並みなど、すばらしい景観が多く見られます。



※③⑨の湧水地には、許可なく立ち入りはできません。

さあ、探検しよう！



座間湧水





夏休み

催しコーナー

◇目久尻川の水辺観察

○とき 8月8日(水) 午前8時50分

○集合場所 市役所玄関前

○内容 目久尻川の最上流から相模川合流点までの水質変化などの観察

○対象 小学生以上(小学3年生以下は保護者同伴)25人

○参加費 100円(保険代)

○持ち物 昼食、飲み物、雨具など

○申込方法 7月17日(火)から電話で担当へ

☎046(252)8214 環境対策課

◇ざまサイエンス週間

①ミニ・サイエンスカーニバル

○とき 8月4日(土) 午前10時

○対象 小学生以上

○内容 科学実験、模擬店など

②プチロボット競走

○とき 8月4日(土) 午前10時

○内容 プチロボットを作り、競走する(成績優秀者は県大会に出場)

○対象 小学3年生以上30人

○参加費 1050円(材料代)

○申込期限 7月20日(金)

②の共通事項

○持ち物 筆記用具

○参加費 300円(材料代)

市公民館

☎046(255)3131

◇こども夏まつり

○とき 8月25日(土) 午前10時

○内容 お話会、模擬店など

○入場 自由(幼児は保護者同伴)

◇こども夏まつり①実行委員②出店者を募集!

○対象 ①小学校高学年②中学生

○申込方法 ①7月24日(火)②8月9日(木)までに直接・電話で同館へ

東地区文化センター

☎046(253)0781

◇ひがし映画会

○とき 7月21日(土) 午前10時30分

◇上映作品 アニメ ハチ公物語など

◇わくわく科学教室

①もしも原子が見えたなら

○とき 7月21日(土)、22日(日)

午後1時〜4時(全2回)

○内容 原子について考える

○対象 小学4年〜中学3年生25人

②おもりのはたらき

○とき 7月26日(木)、27日(金)

午後1時〜3時30分(全2回)

○内容 重りの働きを考える

○対象 小学1年〜3年生25人

②の共通事項

○持ち物 筆記用具

○参加費 300円(材料代)

◇夏休み卓球教室

○とき 7月25日(水) 午後1時〜4時

○内容 基礎を学び試合をする

○定員 30人

○持ち物 タオル、飲み物、ラケット(持っていない方)

◇親子ふれあい木工教室

○とき 7月29日(日) 午前9時〜正午

○内容 本立てなどを作る教室

○対象 小・中学生と保護者20組

○持ち物 ごみ袋、タオル、飲み物

◇ひがし映画会以外の共通事項

○申込方法 7月22日(日)までに直接・電話で同センターへ

図書館

☎046(255)1211

◇親子でふるえるこわいおはなし会

○とき 8月25日(土) 午後6時30分

○内容 絵本、パネルシアターなど

○対象 小学生と保護者30組

○申込方法 8月1日(水)から直接・電話で同館へ

◇夏休み自由研究 調べ学習に挑戦!

○とき ①7月21日(土) 午前9時30分〜②8月4日(土) 午前10時〜

③5日(日) 午前10時

○内容 調べ学習を体験する

○対象 ①小学1年〜3年生と保護者20組②小学4年生以上25人

○申込方法 直接・電話で同館へ

なつやす じどうかん もよお 夏休み児童館の催し

ところ	とき	内容
ざまじどうかん 座間児童館 ☎046(252)0621	7月30日(月) 午前10時 〜11時30分	しゃぼん玉遊び
くりはらじどうかん 栗原児童館 ☎046(252)0628	7月29日(日) 午前10時 〜正午	ペットボトル 工作
はとかわじどうかん 鳩川児童館 ☎046(255)5738	7月27日(金) 午前10時30分 〜11時30分	スライム作り
おかみなみじどうかん ひばりが丘南児童館 ☎046(256)0236	7月29日(日) 午前10時 〜正午	粘土工作 ※定員10人
さがみのじどうかん 相模野児童館 ☎046(256)2419	7月29日(日) 午前10時 〜11時	スライム作り ※定員10人。タオル、 紙コップ1〜2個持参

※幼児は保護者同伴。申し込みは直接・電話で各館へ。
※上履きを持参してください。

座間市の人口(6月1日現在)	127,582人(男65,324人:女62,258人)
児童・生徒数	小学生 7,216人(男3,809人:女3,407人)
(公立学校のみ)	中学生 3,388人(男1,706人:女1,682人)

R100 古紙配合率100%再生紙を使用しています

