



- 公共下水道地域が広がります(2面)
- みんなの健康(3面)
- 平成19年度予算(4・5面)
- ぎまインフォメーション(6・7面)
- 今年の凧文字は「祥雲」に(8面)

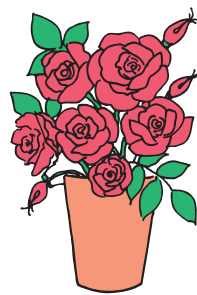


## 第26回 市緑化祭り

育てよう 広げよう

花と緑のあふれる座間へ

○とき 4月29日(日)  
午前9時30分～午後2時  
○ところ かにが沢公園



### 催し物案内

#### <自然観察会>

- 受付 本部前 午前10時10分～
- 出発時間 午前10時30分
- 内容 かにが沢公園周辺の散策(予定)

#### <ポット苗販売>

二鉢100円(一人二鉢まで)  
※ポット苗の売り上げは、緑地保全基金に募金します。皆様のご協力をお願いします。

#### <その他>

緑の相談室、山野草・さつきの展示、花苗の寄せ植え教室、植木市、飲食物販売、バザー、野菜市など

### 式典・メイン会場プログラム

時間	内容
9:30～10:00	開会式・植樹式
10:10～10:50	吹奏楽演奏(座間中学校吹奏楽部)
10:50～11:20	一輪車パレード、マーチングバンド演技(相武台・相模野一輪車クラブ、市少女マーチングバンド)
11:20～11:35	祭ばやし(小池はやし保存会)
11:35～12:05	メイポールダンス(ボーイスカウト・ガールスカウト座間連絡協議会)
12:05～12:35	レクリエーションダンス(あぜみち会)
12:35～12:50	祭ばやし(小池はやし保存会)
12:50～13:05	鳴子おどり(ひばり鳴子隊)
13:05～13:40	マジックショー(座間マジック同好会)
13:45～14:00	閉会式

※都合により時間や内容が変更になる場合があります。

毎年恒例の緑化祭りが、今年もかにが沢公園で開催されます。今年で二十六回目を迎えるこの祭りは、市民の皆さんに緑化への関心を高めていただき、皆さんと緑豊かで住み良いまちづくりを進めていくことを目的として、市と緑化祭り推進協議会の主催で開催するものです。さわやかな春の休日を家族や友達と一緒に、花や緑があふれる「かにが沢公園」で過ごしてみたいいかがですか。

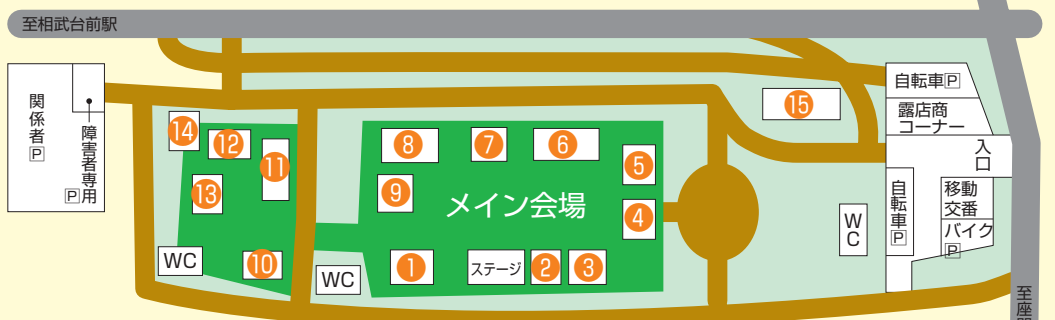
公園緑政課  
TEL 046(2552)7221  
FAX 046(2555)3550

※駐車場の利用は午後二時三十分までです。  
※駐車場の収容台数に限りがあるため、来場の際には公共の交通機関をご利用ください。



### 会場案内

### かにが沢公園



- ① 本部
- ② 菊展示・緑の相談室
- ③ 山野草
- ④ 手作り花器
- ⑤ さつき展示
- ⑥ 植木市
- ⑦ 花苗の寄せ植え教室
- ⑧ ポット苗販売
- ⑨ 飲食物販売
- ⑩ スカウト展
- ⑪ バザー
- ⑫ 野菜市
- ⑬ ひまわり市
- ⑭ 座間青年会議所コーナー
- ⑮ 環境問題コーナー



# 公共下水道区域が広がります 早期接続で快適な生活を!

市では、皆さんに清潔で快適な生活を送っていただくため、公共下水道の整備を進めています。

公共下水道は、河川などの水質を保全し、周辺環境の改善に大きな役割を果たしています。しかし、この公共下水道の機能を十分に生かすためには、皆さんの接続が欠かせません。今回は、新たに公共下水道の接続が可能となった区域や、接続に当たって利用できる各種助成などを紹介します。公共下水道への接続は下水道法により義務付けられています。まだ公共下水道に接続していない世帯は、早期接続にご協力ください。

## 新たな供用開始区域は

四月一日から公共下水道の接続が可能となった区域は、相模が丘一丁目、緑ヶ丘二丁目、広野台一丁目、ひばりが丘五丁目の各一部区域と、六月一日から接続が可能になる予定の相模台一丁目の一部で、合計三・八三ヘクタールです。

## 早期接続にご協力を

これにより市内の整備面積の合計は、千百八十八・五七ヘクタールになり、事業認可面積千二百六十一・一三ヘクタールに対する整備率は、九四・二五パーセントになりました。

昭和四十七年度から始まった市の下水道施設の建設には、これまでに約五百三十八億円（市民一人当たり約四十二万円）という多額の費用を投じています（表1参照）。生活環境の向上や河川などの水をきれいによりみかえ

らせることのほか、多額の費用を掛けた施設を有効に利用するためにも、未接続世帯の一日も早い接続が望まれます。皆さんのご協力をお願いします。

## 工事は必ず指定工事店で

公共下水道が利用できるようになった区域の方は、公共下水道に流し込むための排水設備工事を、くみ取り便所の場合は三年以内に、浄化槽の場合は遅滞なくしなければならぬと下水道法で定められています。この工事は自費施工で、市が指定した工事店でない施工できないことになっていますので、ご注意ください。

## 助成・融資制度のご利用を

市では、公共下水道への接続の促進や水洗便所の普及のため、助成制度と融資制度を設けています。対象はいずれも、公共下水道が利用できるようになった日から三年以内に工事をする方です。助成・融資額は次のとおりで、取扱金融機関は表2を参照してください。

### 《助成制度》

◇くみ取り便所の改造工事  
◇くみ取り口一カ所につき一万円

◇私道に家屋が二戸以上あり、排水設備を設置する工事  
◇工事費の三分の二以内の額

### 《融資制度》

◇公共下水道に接続するための排水設備工事  
◇限度額五十万円（無利子）

表1 下水道施設建設費の推移

昭和47年～平成16年度まで	518億4414万8000円
平成17年度	7億7395万7000円
平成18年度（見込額）	11億4157万9000円
合計	537億5968万4000円
平成19年度（予算額）	11億7017万1000円

※平成18年度（見込額）は繰越分を除く

表2 助成・融資制度取扱金融機関

金融機関名	電話
さがみ農業協同組合座間支店	046 (251) 0033
さがみ農業協同組合栗原支店	046 (253) 1733
城南信用金庫相模台支店	046 (255) 1241
中央労働金庫座間支店	046 (255) 1155
平塚信用金庫座間支店	046 (254) 6111
平塚信用金庫相模台支店	042 (744) 1331
平塚信用金庫ひばりが丘支店	046 (256) 1110
平塚信用金庫海老名支店	046 (231) 1088
八千代銀行相模台支店	046 (254) 9111
八千代銀行南林間支店	046 (274) 7771
横浜銀行座間支店	046 (252) 1111
横浜銀行相模台支店	042 (744) 1231
横浜銀行座間駅前支店	046 (251) 5151

※横浜銀行での融資手続きは、相模大野支店で行います。

## 「第26回公民館まつり」 出展作品募集

- とき 5月25日（金）～27日（日）
- ところ 市公民館
- 応募資格 原則として座間、入谷、新田宿、四ツ谷、明王、立野台に在住・在勤の方
- 応募受付 5月12日（土）・13日（日）の午前10時～午後4時に市公民館2階講座室で受け付け
- 作品搬入・搬出日時 ▽搬入＝5月24日（木）▽搬出＝5月27日（日）午後4時～6月10日（日）午後5時（休館日を除く）
- 募集作品・規定

募集作品名	募集規定
俳句・俳画	近作雑詠 一人2句まで（短冊使用、A3の大きさまで）
短歌	近作雑詠 一人1首まで（色紙使用）
川柳	自由題 一人2句まで（短冊使用）
絵画・版画	一人1点 日本画・洋画・版画形式（F10サイズ以内額縁などはガラス不可、掛軸は丈1メートル以内）
彫塑・工芸	一人1点 展示可能な作品
書道	形式等自由 一人1点 毛筆・硬筆（仮表装などの場合は丈1メートル以内）
写真	一人1点 白黒・カラー（パネル・額縁などサイズはキャビネから四つ切・ワイド四つまで）
手工芸	一人1点 展示可能な作品

※作品には題名、住所、氏名、年齢、電話番号を明記（雅号の場合は本名を必ず明記）、在勤者は、事業所名を明記

## バザーにご協力を

公民館まつり当日にバザー・古本市を開催します。不用品（新品に限る。古着・古食器・飲食物は不可）および不用になった本がありましたら、5月6日（日）から20日（日）まで（休館日を除く）品物を受け付けています。市公民館までお持ちください。なお、お持ちいただいた品物のバザー後の処理については担当にお任せいただきます。

作品募集、バザーについて詳しくは、担当にお問い合わせください。  
担当 市公民館 ☎046(255)3131 FAX046(252)2776

# ちびっ子 ざまっ子

## 手作りのラジオを



全国的に子どもの科学離れが進んでいるといわれています。本市ではその歯止め役として、青少年センターが「ジュニア・サイエンスクラブ」という主催事業に取り組み、その中の一つにラジオスタ・ラジオを作る講座があります。小学四年生から中学生までを対象にしたこの講

座は、五年ほど前から始まりましたが、年一回の開催に各回とも定員（三十人）をオーバーし、抽選で参加者を選んでいるほどです。

講師の川島健太郎（総務省電波適正利用推進員）さんは「線をつないだり、ハンダ付けをしたか、難しい面はある。しかし、まず組み立てて音

が出ることを味わう。それから次の段階へ進む」とと科学への入り口を説きます。

昭和二十年代初めの鉦石ラジオをきっかけに、三十年代に入ってからトランジスタに移行した子どものラジオ作りについて川島さんは「細かい作業をするので、集中力を増すのに役立つ。また電気関係に対する見方が変わる」と子どもへの影響を挙げています。



作業に集中する子どもたち





# みんなの健康



担当 保健医療課 予 予防医療係 ☎046 (252) 7213 保 保健係 ☎046 (252) 7225 FAX046 (252) 7043

## ポリオ投与 予

対象	と き	
	1日～15日生まれ	16日～末日生まれ
7月生まれ	4月16日(月)	4月18日(水)
6・11月生まれ	4月19日(木)	
8月生まれ	4月20日(金)	4月23日(月)
3月生まれ	4月24日(火)	4月25日(水)

▽受付時間＝午後1時15分～2時15分(時間厳守)▽ところ＝市民健康センター▽対象＝生後3カ月～7歳6カ月未満(なるべく1歳6カ月までに)※指定日厳守



## BCG接種 予

▽とき＝4月26日(木)、27日(金)午後1時15分～2時15分受け付け(時間厳守)▽ところ＝市民健康センター▽対象＝平成19年1月生まれ(対象者には個人あてに通知をします)

## なかよしベビークラス 保

▽とき＝5月7日(月)午前10時～11時30分▽ところ＝市民健康センター▽内容＝新しい友達をつくりたい保護者のための教室。赤ちゃんと一緒に遊ぶ▽対象＝3カ月～4カ月児とその保護者▽定員＝先着30人▽持ち物＝母子健康手帳、バスタオル▽申込方法＝電話予約

## 1歳児歯つばいパステール(むし歯予防)教室 保

▽とき＝5月22日(火)午前9時15分～9時35分受け付け▽ところ＝市民健康センター▽内容＝むし歯予防について▽対象＝1歳～1歳1カ月児(第1子に限る)▽定員＝先着30人▽持ち物＝母子健康手帳、歯ブラシ、コップ▽申込方法＝電話予約



## 個別健康相談 保

▽ところ＝市役所1階保健医療課▽内容＝食事療法や健康全般についての栄養士・保健師による相談▽持ち物＝健康手帳(お持ちでない方には当日発行)▽申込方法＝電話予約

## 救急診療 ※電話をかける場合は番号をお確かめの上、お間違えのないように! 予

### ◆休日(日曜日・祝日)昼間

診療科目	電話番号	診療場所	受付時間
小児科(外科系を除く)	☎046(255)9933	休日急患センター (市民健康センター1階)	午前9時～11時45分、午後2時～4時45分
内科	☎046(252)9090		
歯科	☎046(252)8217		午前9時～11時45分、午後2時～4時30分
耳鼻咽喉科	☎042(756)9000	相模原南メディカルセンター(相模原市相模大野)	午前9時～11時30分、午後1時30分～4時30分
外科・婦人科・眼科	☎046(251)0119	消防テレホンサービス(左記)でご確認ください。	午前9時～正午、午後2時～5時(診療時間)

### ◆夜間

診療科目	電話番号	診療場所	受付時間
小児科(外科系を除く)	☎046(255)9933	休日急患センター (市民健康センター1階)	月曜～金曜日：午後7時～9時45分
内科	☎046(252)9090		土曜・日曜日、祝日：午後6時～9時45分
外科	☎046(251)0119		午後6時～10時(診療時間)

### ◆深夜

診療科目	電話番号	診療場所	診療時間
小児科(外科系を除く)	☎046(255)9933	小児救急情報センター(左記)でご確認ください。	午後10時～翌朝午前7時(重病の場合は午前8時)
内科・外科	☎046(251)0119	消防テレホンサービス(左記)でご確認ください。	午後10時～翌朝午前8時

※聴覚障害者専用問い合わせ先 ☎046(251)5263

ご存じですか?

## 母子家庭や障害児のための手当

市では、母子家庭の世帯や養育者の世帯、障害者のいる世帯などを対象に下記の手当を支給しています。いずれも支給要件と所得制限がありますので、詳しくは担当にお問い合わせください。



### 【児童扶養手当】

○対象 両親の離婚や父親の死亡(遺族年金受給者は除く)などによって、父親と生計を同じくしていない18歳未満の児童を養育している母子家庭など

○申請方法 直接担当へ

### 【特別児童扶養手当】

○対象 知的障害または身体障害の状態にある児童を養育している父母など

○申請方法 直接担当へ

担当 子育て支援課 ☎046(252)7201 FAX046(252)7043

## 保健福祉事務所からのお知らせ

問い合わせ先 厚木保健福祉事務所 ☎046(224)1111

### 専門医による精神保健相談および認知症相談

▽とき＝①5月2日(水)②7日(月)③9日(水)④10日(木)⑤16日(水)午後1時30分～4時▽ところ＝①②③⑤厚木保健福祉事務所④サニープレイス座間▽内容＝心の病気の治療や相談および認知症についての相談▽申込方法＝電話予約

### 障害児者のための歯科相談

▽とき＝5月10日(木)午後1時30分～2時▽対象＝心身障害者▽申込方法＝電話予約

### 歯ぐき検診

▽とき＝5月22日(火)午後1時30分～2時▽内容＝簡単な歯肉チェックとブラッシング指導▽対象＝40歳未満の方および妊婦の方▽申込方法＝電話予約

### エイズ無料検査

▽とき＝毎月第1・第3月曜日午後1時15分～2時45分(電話相談は随時)▽申込方法＝電話予約

## 基本健康診査・がん集団検診・成人歯科健診の通知・申し込みはがきが届きます

市では平成19年4月1日現在、市内在住の20歳以上の女性および40歳以上の男性に、各種健診(検診)の申し込み兼通知はがきを送付します。受診を希望する方は、内容を確認し、お申し込みください。健診などに関する費用は表1、対象者については表2をご覧ください(詳細は、保健衛生のお知らせや通知はがき、市ホームページをご覧ください)。

### 基本健康診査 申し込みは5月31日(木)までに

基本健康診査と同時に肺がん検診、肝炎ウイルス検診、前立腺がん検診を受けることができます。

○申込方法 送付されるはがきの中央部分が申し込み用のはがきになります。必要事項を記入し、50円切手を張って5月31日(木)までに担当へ

○受診方法 ①各診査用書類と市の指定医療機関の一覧を6月初旬から順次送付します②指定医療機関に受診日時を予約してください③あらかじめ診査用書類に必要事項を記入し、受診してください

### 成人歯科健康診査

歯の健康を守り、いつまでも快適な生活を送っていただくため、成人歯科健診を実施しています。

### 栄養専門相談

▽とき＝5月1日、15日いずれも火曜日午前9時30分～午後4時▽内容＝病気のある方などの食事に関する相談▽申込方法＝電話予約



○受診方法 送付されるはがきのあて名の裏面が受診券になります。指定医療機関に直接予約の上、受診券を持参し受診してください

○指定医療機関 本紙6月1日号または保健衛生のお知らせ、市ホームページをご参照ください

### がん集団検診 胃・大腸・子宮・乳がん

がん集団検診については、本紙4月1日号に掲載しましたのでご覧ください。また、保健衛生のお知らせや市ホームページでもご覧いただけます。

表2

区分	実施期間	対象者
基本健康診査	6月初旬～11月30日(金)	40歳以上の方
肺がん検診		50歳以上の男性
前立腺がん検診		40歳の方および過去5年間の同検診の対象者であって受診機会を逃した方
肝炎ウイルス検診		過去に肝機能異常を指摘され定期的な検査を受けていない方
成人歯科健康診査	6月1日(金)～12月28日(金)	40歳～70歳の方

※対象者は、平成19年4月1日現在の年齢です。

担当

表1

区分	受診料	
基本健康診査	必須	2,300円
	眼科眼底	500円
肺がん検診	1,000円	
前立腺がん検診	1,000円	
肝炎ウイルス検診	1,000円	
成人歯科健康診査	1,000円	

保健医療課 ☎046(252)7225 FAX046(252)7043



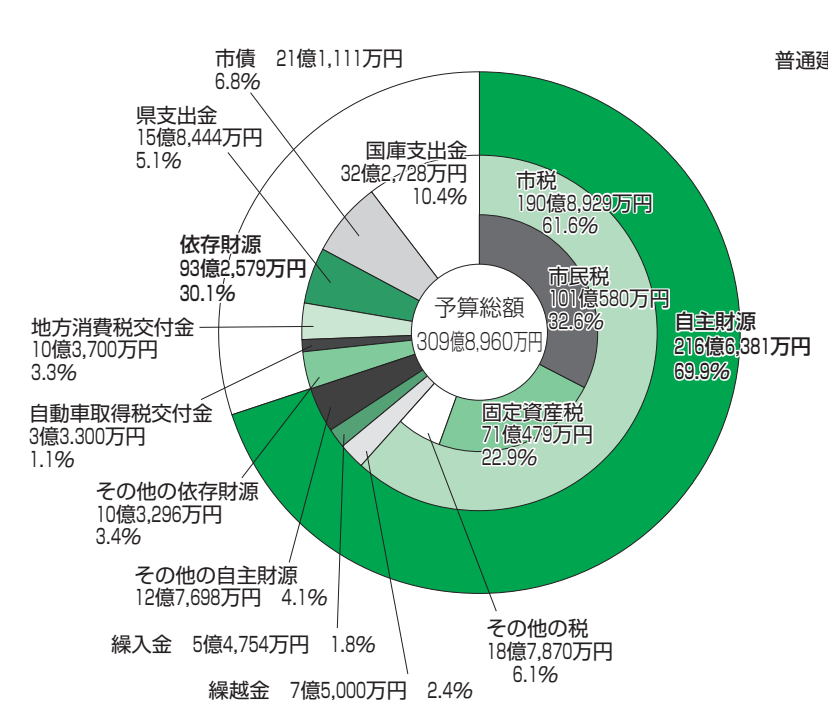
●用語解説

歳入
市 税 市民税や固定資産税などの市に納められた税金
繰越金 前年度から繰り越したお金
繰入金 積み立てられた資金などから引き出したお金
国庫支出金 国から交付される補助金や負担金など
市 債 公共施設の整備などをするとときに借りの市債
県支出金 県から交付される補助金や負担金など
地方消費税 県に納められた地方消費税の2分の1に相当する額を、市町村の人口および従業員数で案分して、各市町村に交付されるお金
交付金 県に納められた自動車取得税に95パーセントを乗じて得た額の10分の7に相当する額を、市町村道の延長および面積に案分して、各市町村に交付されるお金
自主財源 市が自主的に収入できる財源
依存財源 国・県の意思により定められた額が交付される交付金、補助金などの財源

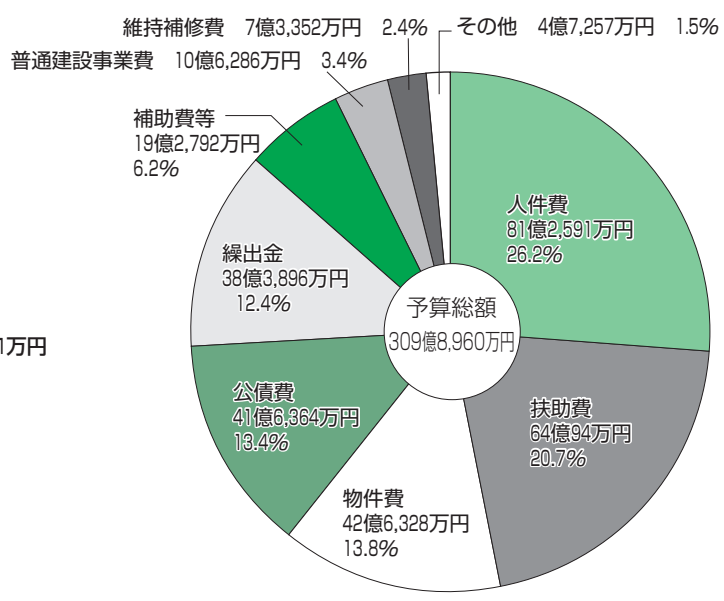
歳出
人件費 市職員給与、市議会議員報酬などの経費
扶助費 児童手当、医療扶助などに支出される経費
物件費 臨時職員賃金、業務委託料などの経費
公債費 市の借金の元金と利子を支払うための経費
繰出金 一般会計と特別会計の間で、相互に支出される経費
補助費等 委託料、負担金、補助金、交付金などの経費
普通建設事業費 道路の整備や公共施設建設のための経費
維持補修費 公共用施設などの効用を保全するための経費
民生費 高齢者や障害者への生活支援、保育所の運営など福祉のための経費
総務費 住民登録、選挙、交通安全対策、環境対策などの経費
公債費 市の借金の元金と利子を支払うための経費
衛生費 ごみ処理や市民の健康の維持・増進などに必要な事業のための経費
土木費 道路、河川、公園などの整備のための経費
教育費 小・中学校での教育、生涯学習などの経費
消防費 消防、救急活動、防災など市民の安全を守るための経費

一般会計項目別内訳

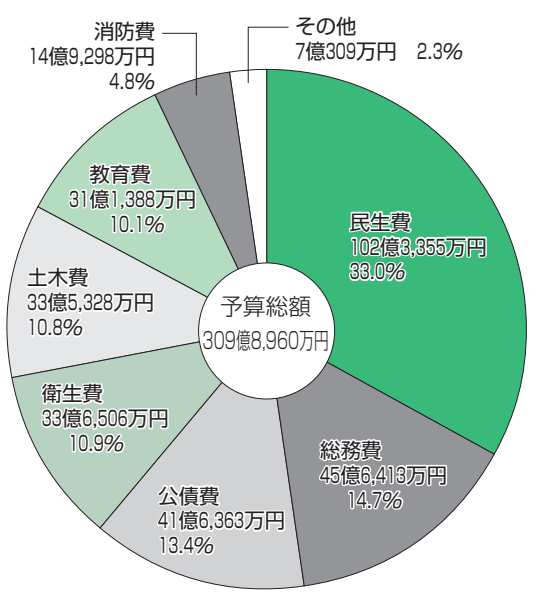
歳入



歳出(性質別)



歳出(目的別)



平成19年度当初予算の総額は 601億7千万円 より効率的で質の高い行政サービスを!

市民一人当たりの予算の使い道

Table showing budget usage per citizen, including categories like social welfare, education, and public works.

平成19年度会計別予算

Table showing budget by accounting category, including general account, special account, and water supply.

市の平成19年度当初予算が、三月の市議会定例会で可決されました。今年度の市の予算の総額は、六百一億七千七十三万八千円です。前年度に比べ一・六パーセント増加しました。なお、今年度の予算総額から市債の借り換え分を除いた額では五百九十六億五千八百二十二万八千円となり、前年度と比較すると一・九パーセントの増加になります。

平成19年1月31日現在
市の人口 126,009人

「みなぎる活力とやすらぎが調和するときめきのまち」の実現を目指して… 五つの重点目標と実現するための施策

1 市政情報・市民参加・行政改革の推進

(充実) 戸籍住民基本台帳管理経費 6,235万円
小田急相模原駅に隣接する再開発ビル内に住民票等自動交付機を設置し(12月稼働予定)、市民の利便性の充実を図ります。
(継続) 協働のまちづくり推進事業費 56万円
「座間市協働まちづくり条例」の制定に伴う市民への周知および情報の提供を進めます。
(新規)(仮称) 栗原コミュニティセンター建設事業費 1,831万円
市内で8館目となる「(仮称) 栗原コミュニティセンター」建設に向けた設計を実施します。
(充実) 市民相談事業費 543万円
無料法律相談の中に、弁護士相談に加えて新たに司法書士相談を設け、登記、多重債務、小額訴訟などの相談の充実を図ります。



2 安全・安心な生活環境の推進

(継続) 救急活動事業費 627万円
病院前救護の充実強化と救命率の向上のため、市内中学校6校と図書館に1台ずつ「自動体外式除細動器(AED)」を設置します。
(新規) 災害対策経費 533万円
災害情報などを携帯電話で入手できる座間市



自治体情報携帯サイトを開設します。
(新規) 地下水汚染対策推進事業費 2,691万円
水源環境税の充当事業として、地下水浄化施設の設置場所を特定するための地下水汚染実態調査を実施します。
(充実) 地下水涵養・水源保護事業費 190万円
新たに市内の湧水2カ所(根下南、神井戸)に案内看板を設置し、水源保護のための啓発を図ります。
(充実) コミュニティバス運行事業費 4,919万円
市内6コースで試行運行しているコミュニティバスが、11月1日から本格運行になります。



(新規) 南栗原地区総合交通対策事業費 9,738万円
さがみ野1号踏切を拡幅します。
(継続) 景観計画事業費 86万円
座間市景観計画等検討会議を開催し、「座間市景観計画」の策定と「景観条例」の制定に向けて取り組んでいきます。

3 福祉・医療・保健の推進

(新規) 団塊世代等生き生きプラン策定事業費 54万円
今後の団塊世代などに対する施策に反映させるため、55歳から60歳までを対象に「職業」「地域活



動「生涯学習」を核としたアンケート調査を実施します。
(新規・充実) 児童ホーム管理運営事業費 9,008万円
待機児童解消策として、13カ所目となる「北地区児童ホーム」を相模が丘小学校内に開設し、さらに、児童ホームの終了時間を午後6時30分まで30分延長します。

4 教育・文化の推進

(継続) 小学校施設耐震化事業費 6,619万円
(継続) 中学校施設耐震化事業費 651万円
引き続き、災害時には避難施設となる小・中学校の屋内運動場の耐震化を進めます。



5 住み・働き・憩うまちの活性化の推進

(新規) 農業用水路等整備事業費 420万円
座間地区の農業用水路の改修などを実施します。
(新規) 観光協会設立事業費 337万円
観光事業の主体となる「(仮称) 座間市観光協会」を設立し、その運営に対する経費の一部を補助します。



平成19年度一般会計の主な施策

健康・福祉

- 生活道路の整備 7,408万円
バリアフリー化の推進 1億8,996万円
生活環境の保全
地球規模の環境問題への対応 426万円
防災対策の推進
災害対策の推進 2,705万円
都市防災対策の推進 779万円
消防対策の推進
救急体制の充実 1,544万円
防犯体制の充実
自主防犯活動の支援 530万円
防犯機器の整備 2,858万円
基地対策の推進
基地返還と跡地利用の促進 82万円

- 生活道路の整備 7,408万円
バリアフリー化の推進 1億8,996万円
生活環境の保全
地球規模の環境問題への対応 426万円
防災対策の推進
災害対策の推進 2,705万円
都市防災対策の推進 779万円
消防対策の推進
救急体制の充実 1,544万円
防犯体制の充実
自主防犯活動の支援 530万円
防犯機器の整備 2,858万円
基地対策の推進
基地返還と跡地利用の促進 82万円

産業

- 都市農業の振興
生産基盤整備の推進 3,380万円
商業の振興
商業活動の支援 1,148万円
工業の振興
中小企業の育成 3,578万円
勤労者福祉の向上
生活安定対策の推進 1億2,035万円

教育・文化

- 教育環境の整備
学校施設の整備 5億8,422万円
安全対策の推進 544万円
障害児教育の充実
教育環境の充実 484万円
生涯学習の推進
公民館の整備・充実 1億1,574万円
スポーツ・レクリエーションの振興
スポーツ施設の整備・充実 2億9,839万円

都市・環境

- 市街地の形成
地域拠点の再整備 9,884万円
道路網の整備

市民活動

- コミュニティ活動の推進
地域集会所等の整備 2,745万円
市民参加の推進
広報の充実 3,087万円

その他

- 行政機能の充実
合理的な執行体制 5億8,080万円

千円になりました。歳入については、本格的な税源移譲による市県民税率の十パーセントフラット化などに伴う増収が見込まれるなど、自主財源の根幹をなす市税が、前年度と比べ一・四パーセント増加しましたが、そのフラット化に伴う所得課税等が大幅に減るため、市債の発行抑制と債務の解消に努めることや、中長期の財源調整に配慮した中での団塊世代などの退職に伴う退職手当償(※)の発行などによって、引き続き歳出については、福祉関係を中心とする扶助費等義務的経費が、引き続き増加傾向にあります。これらのことから、市税が大幅に上回ります。市債の発行抑制と債務の解消に努めることや、中長期の財源調整に配慮した中での団塊世代などの退職に伴う退職手当償(※)の発行などによって、引き続き歳入の見直しと抑微を図ることに努めます。また、事務事業の執行に当たっては、このような状況の中にあっても、絶えず市民本位を基本に市民福祉の向上のため、市民の期待に応え、着実に市政の進展を図り、その責任を果たすように努めますので、市民の皆さんのご理解をお願いします。

※退職手当償 団塊の世代の大量定年退職などに対応するための市債で、担当 財政課 046(255)3550



# お役立ち情報満載！ ざまインフォメーション

市内の催しや行政情報などは、「ホームページ」<http://www.city.zama.kanagawa.jp/>でも案内しています。

4
日 月 火 水 木 金 土
1 2 3 4 5 6 7
8 9 10 11 12 13 14
15 16 17 18 19 20 21
22 23 24 25 26 27 28
29 30

5
日 月 火 水 木 金 土
1 2 3 4 5
6 7 8 9 10 11 12
13 14 15 16 17 18 19
20 21 22 23 24 25 26
27 28 29 30 31

## 案内

### 国内友好都市検討委員会委員を募集

- 募集人数 2人
- 応募資格 20歳以上の市内在住・在勤者
- 委嘱期間 委嘱の日から友好都市提携の日まで  
※委員会の開催回数は、年間5回程度を予定しています。
- 委嘱内容 市民の幅広い都市間交流を促進するための国内友好都市提携実現に向けた検討
- 応募方法 所定の申請書(担当窓口)に設置。市ホームページでダウンロード可)に必要事項を記入し、「国内の友好都市交流について」と題した小論文(800字以内)を添えて、5月9日(水)までに直接・郵送(〒228-8566市役所渉外課あて)で担当へ

担当 渉外課  
☎046(252)8035 ☎046(252)0220

### 大型連休中のごみ・資源物収集日程

大型連休中も通常どおり収集します。「資源物とごみの分別収集カレンダー」で収集日を確認の上、ごみ・資源物集積所に出してください。

担当 清掃課  
☎046(252)7659 ☎046(252)7641

### 「秋の美化デー」日程

- 秋に市内全域で実施する美化デーの日程が、次のとおり決まりました。皆様のご協力をお願いします。
- 東部地区 10月21日(日)  
※予備日は10月28日(日)
  - 西部地区 11月18日(日)  
※予備日は11月25日(日)
- 詳しくは、本紙10月1日号でお知らせする予定です。

担当 清掃課  
☎046(252)7659 ☎046(252)7641

### 市子連ジュニアリーダーズクラブ(JLC)会員募集

- 子ども会育成会連絡協議会(市子連)では、野外活動や子ども会行事の手伝い、ボランティア・交流活動に関心のある方を募集しています。
- 対象 市内在住の中学・高校生
  - 申込方法 直接・電話で担当へ

担当 青少年課  
☎046(253)8415 ☎046(259)2163

### 選挙管理委員長に武井英雄さんを選任

市選挙管理委員会では、委員の任期満了に伴い、3月11日付けで委員長に武井英雄さん(写真、栗原中央2丁目在住)を選任しました。

武井さんは平成7年3月に選挙管理委員に就任し、現在4期目で、委



員長就任は今回が初めてです。なお、委員長職務代理者には、東條淳さん、委員には、松岡英武さん(再任)と飯沼勇さん(新任)が就任しました。

担当 選挙管理委員会事務局  
☎046(252)8481 ☎046(252)8532

### 市内の交通事故件数

平成19年1月1日～3月31日(物件事故を含まず)

	件数	死者	負傷者
19年	186	0	227
18年	198	1	232
増減	-12	-1	-5

### 消防・救急車出動件数

	消防車		救急車	
	3月	1月～3月	3月	1月～3月
19年	45	136	395	1142
18年	42	88	415	1182
増減	+3	+48	-20	-40

## 催し

### 県障害者スポーツ大会

①卓球・②フライングディスク競技

各競技とも、障害の種類ごとに分かれていますが、初心者でも奮ってご参加ください。

○とき ①6月10日(日)午前9時30分～午後3時②6月24日(日)午前9時30分～午後3時(雨天決行)

○ところ 県立体育センター①スポーツアリーナ②陸上競技場(藤沢市善行7-1-2)ほか

○申込方法 ①5月9日(水)②5月16日(水)までに直接・電話(聴覚障害者のみファクス可)で担当へ

担当 障害福祉課  
☎046(252)7132 ☎046(252)7043

### 手話奉仕員基礎講座

○とき 5月15日～10月30日毎週火曜日午後7時～9時(8月14日と9月11日を除く全23回)

○ところ サニープレイス座間  
○対象 手話で日常会話ができる市内在住・在勤者で、20回以上参加できる方

○参加費 3,000円(テキスト代など)

○申込方法 往復はがきに住所、氏名、電話番号を記入し、4月26日(木)までに〒228-8566市役所障害福祉課あて郵送(必着)

担当 障害福祉課  
☎046(252)7132 ☎046(252)7043

### 「写真で振り返る昭和の座間」展

○とき 4月28日(土)～5月13日(日)午前9時30分～午後4時30分

○ところ ハーモニーホール座間(市民文化会館)1階常設展示室

○内容 「昭和」の時代を座間の人々がどのように過ごしたかを写真資料を通して紹介する

○入場 自由

### 担当 生涯学習推進課

☎046(252)8476 ☎046(252)4311

### 体力年齢ウォッチング

○とき 5月20日(日)午前10時～午後1時(午前9時30分～受け付け)

○ところ 旭小学校体育館

○内容 健康体操やコンピュータによる体力診断の結果に基づき、健康運動指導士が運動相談に応じる

○対象 20歳以上の市内在住・在勤者

○定員 150人(先着順)

○持ち物 室内用運動靴、タオルなど(動きやすい服装で)

○申込方法 5月15日(火)までに電話・ファクスで担当へ

担当 スポーツ課  
☎046(252)8177 ☎046(252)4311

### 市総合体育大会～剣道

○とき 5月27日(日)午前9時～

○ところ スカイアリーナ座間(市民体育館)

○対象 小学生以上の市内在住・在勤・在学者

○参加費 600円

○申込方法 はがきに住所、氏名、生年月日、学年、性別、電話番号を記入し、5月1日(火)までに〒242-0006大和市南林間7-25-11土田真彦あて郵送(必着)

○問い合わせ先 ☎046(273)0406(土田)

担当 スポーツ課  
☎046(252)8177 ☎046(252)4311

### 北地区文化センター

☎042(747)3361 ☎042(747)8542

### ◆花を育てる講座

○とき 5月12日、26日、6月9日、23日、7月7日、14日いずれも土曜日午前9時～正午(全6回)

○内容 苗作りなどを学び、育てた花を自宅や公共施設に飾る

○対象 市内在住・在学者

○定員 20人(先着順)

○参加費 無料

○持ち物 作業用手袋、タオル(汚れてもいい服装で)

○申込方法 4月28日(土)までに直接・電話・ファクスで同センターへ

### ◆北市民セミナー「いのちを考える」

○とき ①5月9日②16日③23日④30日いずれも水曜日午後1時30分～3時30分(全4回)

○内容 ①自殺の現状と対策②子どもへの虐待③ドメスティック・バイオレンス④心の健康

○対象 大学生以上の市内在住・在勤者

○定員 30人(先着順)

○保育 あり(要予約)

○参加費 無料

○申込方法 4月28日(土)までに電話・ファクスで同センターへ

◆**北文おもちゃ病院**  
○とき 5月12日(土)午前10時～

正午(午前11時30分まで受け付け)

○内容 壊れたおもちゃを修理する

※修理できない物もあります。

○対象 小学生以下と保護者

○定員 20組(先着順)

○費用 無料

※部品代などが掛かる場合あり。

○申込方法 当日直接同センターへ

### ◆子育てわくわく学級～私も子どもも主人公

○とき ①5月18日②25日③6月1日④8日⑤15日⑥22日⑦29日⑧7月6日⑨13日いずれも金曜日午前10時～11時45分(全9回)

○内容(学習テーマ)①開講式②心の中学のそらしてみよう③自分らしい生き方④みんな子育て仲間⑤大切な人だから⑥暮らしをセンスアップ⑦みんなが主人公⑧心を響かせよう⑨閉講式

○対象 幼児を持つ保護者

○定員 30人(先着順)

○保育 あり(おやつ代450円)

※5月11日(金)の保育説明会に出席してください。

○参加費 無料

※別に材料費500円が必要。

○申込方法 4月26日(木)までに電話・ファクスで同センターへ

### ◆子育てサロン「ほっかほっか」

子育て中の親同士が、くつろいで情報交換や相談をすることができるサロンを開設します。

○とき 4月24日(火)午前10時～正午

○対象 乳幼児と親

○入場 自由

### 東地区文化センター

☎046(253)0781 ☎046(253)0789

### ◆サマーアイランド子ども・おとな実行委員募集

8月26日(日)に開催する夏休み恒例の祭り「サマーアイランド」の実行委員を募集します。

○期間 5月12日(土)～9月毎月1回程度

○内容 祭りの企画・運営

○対象 小学4年生以上

○申込方法 5月11日(金)までに直接・電話・ファクスで同センターへ

### ◆ほんとうに初めてのパソコン講座

○とき 5月15日(火)、17日(木)、22日(火)、24日(木)午後1時30分～4時30分(全4回)

○内容 パソコン機能を学び、メールやインターネットなどを体験する

○対象 市内在住・在勤のパソコン初心者で全日程参加可能な方

○定員 16人(多数抽選)

○参加費 1,200円(テキスト代)

○持ち物 筆記用具

○申込方法 4月25日(水)までに直接・電話・ファクスで同センターへ

◆**幼児をもつファミリー学級「わかりあえるはず～あなたのキモチ・わたしのキモチ～」**  
○とき 5月24日～7月12日毎週木曜日午前10時～正午(全8回)  
○内容 「ワタンを表現する色の

不思議」「江戸しぐさと子育てとの関係」「おやつ作りで知る昔の食育」など

○対象 就学前幼児の保護者

○定員 30人(先着順)

○保育 あり(おやつ代500円)

※希望者は説明会(5月17日(木)午前10時～)に出席してください。

○申込方法 直接・電話・ファクスで同センターへ

### ◆春の文学散歩「御宿かわせみ・浦島伝説ゆかりの神奈川宿を歩く」

○とき ①5月20日午後1時30分～4時②27日午前10時～午後3時いずれも日曜日(全2回)

○ところ ①東地区文化センター②横浜駅東口(集合場所)

○内容 平右弓枝著「御宿かわせみ」の「浦島の妙薬」などを読み、その舞台を訪ね歩く

○定員 35人(先着順)

○参加費 無料(交通費は自己負担)

○持ち物 筆記用具、弁当(②のみ)

○申込方法 直接・電話・ファクスで同センターへ

### 青少年センター

☎046(253)8411 ☎046(259)2163

### ◆ペーパーフロアホッケーに挑戦

○とき 5月19日(土)午後1時～4時

○内容 身近な材料を使って用具を作り、試合をする

○対象 市内在住の小学生(保護者同伴可)

○定員 30人(多数抽選)

○参加費 無料

○持ち物 牛乳パック(つぶさずに)2個、新聞紙2部、布ガムテープ、靴下

○申込方法 往復はがきに参加者の氏名、学年、年齢、住所、電話番号を記入し、「ペーパーフロアホッケー」参加希望と明記し、5月6日(日)までに同センターあて郵送

### ◆感謝の贈り物～フラワーアレンジメント

○とき 5月12日(土)午前10時～正午

○内容 母の日の贈り物を作る

○対象 市内在住の小学生

○定員 30人(多数抽選)

○参加費 650円(材料代)

○持ち物 筆記用具、手ふき用タオル、作品を持ち帰るための袋

○申込方法 往復はがき1枚に参加者一人の氏名、ふりがな、住所、学年、電話番号を記入し、「感謝の贈り物」参加希望と明記し、4月24日(火)までに同センターあて郵送

### ◆こどもの日スペシャル!

○とき 5月5日(土)午前10時～午後3時

○内容 ミニクッキング(先着10人)、折り紙、ビーズ遊び、ボール遊びなど

※材料代としてミニクッキングは200円が必要。

○対象 市内在住の小学生

○申込方法 当日直接同センターへ

【ボランティア募集】

○募集人数 10人程度

○応募資格 市内在住・在学・在勤の中学生以上30歳以下の方

○日時 5月5日(土)午前9時～午後3時

○内容 当日の催しの手伝い

○応募方法 氏名、年齢、学校(勤務先)、学年、住所、電話番号を

5月1日(火)までに直接・電話・ファクスで同センターへ

## 募集

### ◆①介護保険事務②介護保険認定調査非常勤職員

○募集人数 各2人

○応募資格 健康な①パソコン操作(エクセル、ワード、アクセス)のできる60歳以下の方②看護士、介護支援専門員、または社会福祉主事の資格と普通自動車運転免許所持者

○業務内容 ①介護認定に関する事務またはデータベースの作成など

②介護保険の要介護認定に関する訪問調査・事務など

○勤務期間 5月1日～平成20年3月31日

○勤務日時 月曜～金曜日午前9時30分～午後4時

○賃金 日額①4,122円～5,081円②6,212円～7,340円

○応募方法 市販の履歴書(写真添付)に必要な事項を記入し、4月23日(月)までに本人が担当に持参

担当 長寿介護課  
☎046(252)7538 ☎046(252)8238

## 善意のともしばい(敬称略)

### ◇市内小学校へ

マランドセルカバー1,300枚＝座間ロータリークラブ

### ◇交通安全のために

マ交通安全横断旗1,400本、横断指示旗70本＝㈱神奈川県トラック協会相模地区支部座間地区会

### ◇市内保育園・幼稚園などへ

マ電話と絵本56冊＝日産自動車(株)座間事業所

## みんなの広場

### ○市陸上選手権大会

マとき＝6月3日(日)午前8時30分～11時30分マところ＝サニープレイス座間3階講習室マ内容は気功を体験するマ定員＝先着10人マ持ち物＝室内用運動靴(動きやすい服装で)マ申込方法は5月18日(金)までに電話で市陸協☎046(254)3064(佐藤)へ

### ○気功無料講習会

マとき＝4月21日(土)午前10時30分～11時30分マところ＝サニープレイス座間3階講習室マ内容は気功を体験するマ定員＝先着10人マ持ち物＝室内用運動靴(動きやすい服装で)マ申込方法は5月18日(金)までに電話で市陸協☎046(254)3064(佐藤)へ

### ○さがみフィルハーモニック演奏会

マとき＝5月20日(日)午後1時30分～(午後1時開場)マところ＝海老名市文化会館大ホールマ内容はオーケストラによるクラシック音楽の演奏「ドボルザーク交響曲第9番『新世界より』」などマ定員＝先着1100人マ入場料＝無料マ申込方法は

当日直接会場へ問い合わせ先＝☎046(258)2656(小野)

### ○目久尻川クリーンアップ大作戦

マとき＝5月13日(日)午前9時～正午(雨天の場合は20日(日)に順延)マ集合場所＝栗原交番三差路付近の小広場、上栗原橋際マ内容は目久尻川の一斉清掃(汚れてもよい服装で。手袋、ごみ袋は用意します)マ申込方法は当日直接集合場所へお問い合わせ先＝座間のホタルを守る会☎046(253)7980(金武)

### ○太極拳初心者講習会

マとき＝5月22日～6月12



# ぞま

【座間市のお知らせ】No.782

平成19年(2007年) 4.15

◆平成19年(2007年) 4月15日発行  
◆座間市秘書室情報推進課編集  
〒228-8566 神奈川県座間市緑ヶ丘1-1-1  
☎046(255)1111(代) ☎046(255)3550  
URL:<http://www.city.zama.kanagawa.jp/>  
☎: <http://www.city.zama.kanagawa.jp/m/>

## 新鮮野菜が ぞま市民朝市

地元農家が生産した新鮮な野菜や、市の特産品などを販売する朝市を次のとおり実施します。多くの皆さんの来場をお待ちしています。

○と き 4月22日(日) 午前7時～8時  
○ところ 市役所ふれあい広場(市役所とハーモニーホール座間の間)

※雨天時は市役所アトリウムで開催します。

○販売物 地場産野菜、農産物加工品、肉、肉加工品、花き、米、市指定特産品

※朝市は、毎月第4日曜日に開催しています。

※レジ袋の使用をやめることなどによって、ごみの減量化や資源化の意識を高めてもらおうと、今回は来場者に「ぞま市民朝市特製買い物エコバック」(無料)を配布します。今回来場する際はご持参ください。

担当 農政課 ☎046(252)7601 ☎046(255)3550



## 5月4日・5日は 大凧まつり

今年の凧文字は「祥雲」に決定!

座間市の伝統行事「大凧まつり」で掲揚される大凧の凧文字が、「祥雲(しょううん)」に決まりました。祥雲は、公募で集まった34点の作品の中から選ばれたもので、「おめでたいことが起こる兆しとされる紫色の雲をイメージして考えた」という飯島紘一さん(入谷5丁目在住)の作品です。



なお、この凧文字は、祭り当日に向けて、4月中旬に100畳敷きの和紙に書き込まれる予定です。

### 座間市大凧まつり

○と き 5月4日(金)、5日(土) 午前10時～午後4時  
○ところ 相模川グラウンド  
○内容 100畳敷き大凧掲揚、ミニ凧・グッズの販売、わんぱく相撲座間場所、フリーマーケット、地元芸能・文化団体の演技披露など  
担当 商工観光課 ☎046(252)7604 ☎046(255)3550

## WE LOVE ZAMA! 健康体操で 気持ちのいい汗を かいてみませんか

市民の歌「WE LOVE ZAMA!」に合わせて行なう健康体操を指導します。当日は、このWE LOVE ZAMA!健康体操を考案した元NHKテレビ体操出演者の藤元直美さんを講師に迎えます。ぜひこの機会に皆さんも、気持ちのいい汗をかいてみませんか。

○と き 5月12日(土) 午後1時30分～3時30分  
○ところ スカイアリーナ座間(市民体育館)1階中体育室  
○定員 60人(先着順)  
○参加費 無料  
○持ち物 室内用運動靴、タオル、筆記用具、飲み物  
○保育 あり(1才以上の未就学児のみ。要予約)  
○申込方法 5月11日(金)までに、直接または電話、ファクス、電子メールで、住所・氏名・年齢・電話番号を担当までお知らせください。



※WE LOVE ZAMA!健康体操のマニュアルビデオを市役所2階健康づくり課または各出張所において200円で販売しています。また、当日会場でも販売しますので、ぜひお買い求めください。

担当 健康づくり課 ☎046(252)7995 ☎046(255)3550  
電子メールアドレス: [healthy@city.zama.kanagawa.jp](mailto:healthy@city.zama.kanagawa.jp)

### 見守ってあげたい登下校

毎日とまではいきませんが、愛犬とともに集団登校の集合場所に行き、近所の子どもたちとコミュニケーションを取っています。五分くらいの時間ですが、いろいろな話ができ楽しいです。「一人、二人、あれ?班長がいらないネ」「うん!今日はお休みだよ!」「そうじゃあ、今日は副班長が先頭だね。行ってらっしゃい!」というような



会話をした後、一列に並んで出発する子どもたちを見送っています。皆さんは「子どもの通学路を守る!犬のお巡りさん」という組織をご存じでしょうか。わたしも入会するこの組織は、NPO団体が主催する会で、入会すると「犬のお巡りさん」という立場で、子どもたちと接することが出来ます。例えば、中学生が登下校時に道

いっばいに広がって歩いていて、車などの通行の妨げになっていないのを見掛けることがあります。見ず知らずの子どもに交差ルールを守りよう注意をすること、少し勇気が要ることかもしれません。そんなとき「犬のお巡りさんだけじゃなく、もう少し周りの車や人の迷惑にならないように歩こう



ね!」と自信を持って声を掛けると、意外と素直に注意を聞いてくれます。ぜひ皆さんも子どもたちが事故や事件に巻き込まれないよう、手のすいているときは、登下校時にできるだけ通学路に立ったり、歩いたりしてください。座間市の大切な宝である子どもたちを見守ってあげてほしいのです。他人の子もわが子と同じようにネ!

## 生活習慣改善講座

○と き 5月11日～6月1日毎週金曜日午後1時30分～3時(午後1時開場。全4回)  
○ところ スカイアリーナ座間(市民体育館)1階ミーティングルーム  
○内容 健康運動指導士の指導で、生活習慣改善のための歩き方や肩こり・腰痛予防法などを学ぶ  
※医療行為・指導を実施するものではありません。  
○対象 18歳以上  
○定員 30人(先着順)  
○参加費 2,000円  
○持ち物 筆記用具、動きやすい服装  
○申込方法 5月10日(木)までに受講料を添えて直接担当へ(現金の取り扱い)午後5時まで。電話予約の場合は1週間以内に担当で手続きを)



担当 市民体育館 ☎046(255)0077 ☎046(255)1188

### みんなにちは赤ちゃん

<p>鈴木 こうき 鈴木 洗貴ちゃん H18.3.2生まれ 男 小松原1丁目</p>	<p>かとう としたか 加藤 年孝ちゃん H18.7.16生まれ 男 座間1丁目</p>	<p>さかま ゆうた 坂間 雄大ちゃん H18.9.11生まれ 男 栗原</p>
<p>かぶと おおや 大矢 兜人ちゃん H18.5.25生まれ 男 栗原中央3丁目</p>	<p>おおひら はるか 大平 遥香ちゃん H18.2.24生まれ 女 栗原1丁目</p>	<p>こんどう しんのすけ 近藤 慎之介ちゃん H18.2.28生まれ 男 相武台4丁目</p>