



市の人口●128,043人 (+365人)  
男65,341人 女62,702人  
市の世帯数●52,833世帯 (+585世帯)  
平成20年9月1日現在 ( )は前年同月との増減

- 遠藤市長就任のごあいさつ(2面)
- みんなの健康(3面)
- 初期消火・火災予防(4面)
- ぞまインフォメーション(6・7面)
- 第23回座間市民ふるさとまつり(8面)



職員に迎えられ初登庁する遠藤市長

任期満了に伴う市議会議員・市長選挙は、去る九月二十一日に投票が行われ、即日開票されました。その結果、市長には遠藤三紀夫氏(五十歳)が当選を果たしました。また同時に行われた市議会議員選挙は、定数二十四議席に対して三十一人が立候補し、二十四人の方が当選しました。

わたしたちの「座間」がよりよく発展し魅力あるまちになるためにも、これからの四年間、市政に携わる市長と市議会議員の皆さんに大きな期待が寄せられます。

# 12万8千市民の代表決まる

## 遠藤三紀夫氏が新市長に・24人の市議も選出

市選挙管理委員会

☎046(252)8481  
☎046(252)8532

### 市長の経歴

- 氏名 遠藤三紀夫
- 住所 ひばりが丘4丁目
- 経歴 早稲田大学教育学部卒、株式会社トヤマ 代表取締役会長、座間市商工会会長、座間市工業会会長、座間市観光協会会長、座間市行政改革審議会委員ほか



**安海のぞみ**  
神奈川ネットワーク運動、初当選  
相模が丘5丁目、52歳



**安斉昭雄**  
無所属、当選7回  
相模が丘1丁目、81歳



**池田徳晴**  
民主党、当選4回  
広野台1丁目、59歳

### 当選議員の紹介

(五十音順)

氏名(敬称略)・党派・当選回数・住所・年齢(10月1日現在)



**伊田雅彦**  
無所属、当選2回  
座間2丁目、47歳



**伊藤正**  
無所属、初当選  
相武台1丁目、57歳



**稲垣敏治**  
公明党、当選2回  
四ツ谷、59歳



**小川成男**  
無所属、当選3回  
栗原中央5丁目、72歳



**沖永明久**  
市民の党、当選4回  
立野台2丁目、49歳



**沖本浩二**  
無所属、当選2回  
東原5丁目、48歳



**小野たづ子**  
公明党、当選3回  
緑ヶ丘4丁目、58歳



**柏木育子**  
日本共産党、当選3回  
入谷1丁目、69歳



**上沢本尚**  
公明党、当選2回  
相模が丘4丁目、49歳



**木村正博**  
公明党、当選4回  
ひばりが丘3丁目、58歳



**京免康彦**  
無所属、当選2回  
立野台3丁目、43歳



**三枝浩樹**  
民主党、初当選  
立野台3丁目、25歳



**佐藤弥斗**  
無所属、当選2回  
小松原2丁目、38歳



**竹市信司**  
無所属、当選3回  
ひばりが丘4丁目、41歳



**中澤邦雄**  
日本共産党、当選10回  
東原3丁目、66歳



**長谷川光**  
無所属、当選2回  
四ツ谷、64歳



**飛田昭**  
無所属、当選7回  
相模が丘3丁目、64歳



**牧嶋とよ子**  
神奈川ネットワーク運動、当選2回  
座間2丁目、47歳



**守谷浩一**  
日本共産党、初当選  
相武台2丁目、28歳



**山本愈**  
無所属、当選3回  
入谷1丁目、67歳



**吉田富雄**  
無所属、当選9回  
ひばりが丘1丁目、69歳

座間市民活動サポートセンター 情報サイト **ざまっと**

**操作説明会**

座間市民活動サポートセンターでは、情報サイト「ざまっと」への登録や情報掲載について、操作説明会を開催します。既に登録された団体、登録しようと思っている団体、興味をお持ちの団体はぜひご来場ください。



- とき 10月23日(木) 午後1時30分～3時
- ところ サニープレイス座間(総合福祉センター) 3階研修室
- 定員 50人(申込順)
- 申込方法 10月20日(月)までに電話で座間市民活動サポートセンター ☎046(255)0201へ
- 担当 協働まちづくり課 ☎046(252)8237 FAX046(255)3550

**第33回 市青少年創意くふう展覧会**

市青少年創意くふう展覧会が、9月26日から28日まで、ハーモニーホール座間(市民文化会館)で開催され、多くの観覧者が訪れました。



市長賞受賞作品「わたしの町でドライブ!!」と山口茜さん

28日には表彰式が行われ、市内小中学生が工夫を凝らして作成した作品、応募総数441点、展覧会出品数113点の中から次の児童や生徒たちの作品が入賞しました(敬称略)。



- ☆市長賞 山口茜(東原小3年)
- ☆市教育長賞 小西紀継 嶋田祐貴(南中2年)
- ☆市議会議長賞 石川瑞樹(入谷小6年)
- ☆市商工会長賞 上原沢(座間小2年)
- ☆座間工業会長賞 亀山竜佑(相模が丘小2年)
- ☆企業(日産自動車株座間事業所)賞 高木怜(相模が丘小4年)
- ☆優良賞 関口遼柁(座間小5年)、上野遼(中原小4年)、河村孟朋(栗原小1年)、片山詩乃(栗原小5年)、中倉舞衣(相模野小6年)

なお、これらの受賞作品は、11月14日(金)から16日(日)まで横浜市の神奈川中小企業センターで開催される第67回神奈川県青少年創意くふう展覧会に出品されます。県展覧会について詳しくは、(社)発明協会神奈川支部 ☎045(633)5055にお問い合わせください。

担当 商工観光課 ☎046(252)7604 FAX046(255)3550

**就任のごあいさつ**  
市長 遠藤 三紀夫



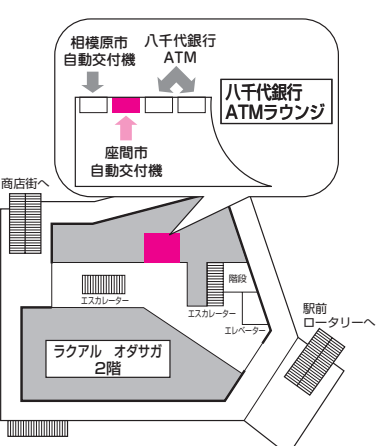
このたび、第四代の座間市長に就任させていただきました遠藤三紀夫でございます。日本は、少子高齢化、人口減少社会の到来に象徴される、歴史上経験したことのない大きな転換点にあります。そうした中、人々がお互いに助け合い、安心して暮らせるまちづくり、これは市民共通の願いです。社会経済情勢の目まぐる

然と歴史・文化に恵まれ、多様な産業、そして十二万八千余人の素晴らしい人材が暮らす、潜在力と可能性の溢れるまちです。わたしは、座間に集う市民、産業そして行政が、まさに三位一体となって総結集し、「地域力」を高めた市の底力を上げていくこと、これが座間の将来に不可欠だと確信しております。わたしは、これから先、夢溢れる「生き活き座間!」「住んで良かったと心から思えるまち座間」を、市民の皆さまと共に考え、共に働き創ってまいります。誠心誠意取り組んでまいりますので、ご理解・ご協力を心よりお願い申し上げます。ごあいさつとさせていただきます。

**閉庁日でも住民票が取れます!**

**住民票等自動交付機のご利用を!**

市では、市役所1階アトリウムと小田急相模原駅に隣接するビル「ラクアル・オダサガ」の2階に、住民票等自動交付機を設置しています。これにより、休日や平日の夜にも住民票などを取得できます。



- 発行できる証明書
    - ・本人および本人と同一世帯の住民票の写し
    - ・本人の印鑑登録証明書
  - ※証明書を発行するには、自動交付機用の暗証番号が登録された「市民カード」か「住基カード」が必要です。これらのカードを利用するには、市役所1階戸籍住民課での申請が必要です。
  - 利用時間
    - ・平日 午前8時30分～午後8時
    - ・土曜・日曜日、祝日 午前8時30分～午後5時
    - ※年末年始は利用できません。
- 担当 戸籍住民課 ☎046(252)8083 FAX046(255)3550

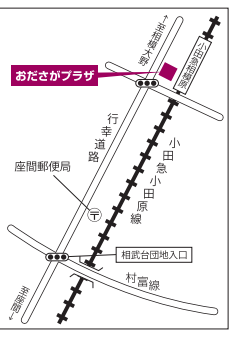
広告 無料セミナーのお知らせ

**『30代からのプチ☆起業』**

38才、2児の母。  
もうヒトハナ、咲かせたい。

実際に教室を始められた方の例をご紹介しながら、学研教室の仕事内容、ご契約～教室開室までの流れ、地域に認められる塾としての指導や運営方法等について、初めての方でも安心して始められるノウハウを詳しくご説明いたします。

- 日時 11月13日(木) 10:00～11:30
- 会場 おださがプラザ(ラクアル・オダサガ4階)
- 定員 15名(事前予約制)
- 対象 30～40代の女性



リビングで「せんせい」になる。

女性にとって、自分らしく働けるかどうかはとても重要なこと。仕事をすることによって、自分も家族もより豊かに生きる。学研教室はそんなライフスタイルをご提案し続けています。「学研のせんせい」として、ひとりの女性として。いつまでも色あせない生き方をしてみませんか。

参加お申し込み・お問い合わせは  
**0120-889-100**

《学研教室 町田事務局》〒194-0013 町田市原町田3-2-2 第2タスノンビル5F <http://www.114154.com> 学研 女性 検索



# みんなの健康



担当 保健医療課 保 保健係 ☎046 (252) 7225 予 予防医療係 ☎046 (252) 7213 医 ☎046 (252) 7043

## 個別健康教育(高血圧)

メタボリックシンドローム(「内臓脂肪型肥満」に加えて「高血糖」「高脂血症」「高血圧」などの生活習慣病を併せ持った状態)に当てはまらないけれど、血圧が高めの方、個別健康教育を受けてみませんか。

○対象 次のすべてに当てはまる方

- ①64歳以下
- ②医療機関で受診したことがあり、その際に医師から経過観察と言われ、内服薬の処方はない
- ③血圧が次のいずれかに当てはまる
  - ・収縮期血圧が130mmHg以上140mmHg未満かつ拡張期血圧が90mmHg未満
  - ・収縮期血圧が140mmHg未満かつ拡張期血圧が85mmHg以上90mmHg未満
- ④腹囲がメタボリックシンドロームの規定未満である方(男性85センチメートル未満、女性90センチメートル未満)

○内容 栄養士と保健師による生活・運動・食事面の個別相談・教育

○実施日程 健康相談の日程と同日(全3回)

○申込方法 電話で担当へ

担当 保健医療課 ☎046(252)7225 医 ☎046(252)7043



## ポリオ投与

対象	と き	
	1日~15日生まれ	16日~末日生まれ
1・11生まれ	10月16日(木)	
12月生まれ	10月22日(水)	10月23日(木)
7月生まれ	10月24日(金)	10月27日(月)
7・12月生まれ	10月28日(火)	
6月生まれ	10月29日(水)	10月30日(木)
2月生まれ	10月31日(金)	11月6日(木)

▽受付時間=午後1時15分~2時15分(時間厳守)▽ところ=市民健康センター▽対象=3カ月~7歳6カ月未満(なるべく1歳6カ月までに)※指定日厳守

## BCG接種

▽とき=10月17日(金)・20日(月)午後1時15分~2時15分受け付け(時間厳守)▽ところ=市民健康センター▽対象=平成20年7月生まれ(対象者には個人通知します)と対象月に受けられなかった6カ月未満児



## 発達相談

▽とき=11月7日(金)午前9時~正午▽ところ=市民健康センター▽内容=乳幼児期の運動発達面での心配についての理学療法士による相談▽対象=4カ月~1歳6カ月児▽申込方法=電話で担当へ



## 健康相談

▽とき=①11月7日(金)②10日(月)午前9時30分~10時30分受け付け▽ところ=①北地区文化センター②市民健康センター▽内容=身体測定、尿検査、血圧測定、体脂肪測定と相談▽持ち物=健康手帳▽申込方法=直接会場へ



## 個別健康相談

▽とき=随時▽ところ=市役所1階保健医療課▽内容=食事療法や健康全般についての栄養士・保健師による相談▽持ち物=健康手帳(お持ちでない方には当日発行)▽申込方法=電話で担当へ

## 救急診療

※電話をかける場合は番号をお確かめの上、お間違えないように!

### ◆休日(日曜日・祝日) 昼間

診療科目	電話番号	診療場所	受付時間
小児科(外科系を除く)	☎046(255)9933	休日急患センター(市民健康センター1階)	午前9時~11時45分、午後2時~4時45分
内科	☎046(252)9090		午前9時~11時45分、午後2時~4時30分
歯科	☎046(252)8217	相模原南メディカルセンター(相模原市相模大野)	午前9時~11時30分、午後1時30分~4時30分
耳鼻咽喉科	☎042(756)9000		午前9時~正午、午後2時~5時(診療時間)
外科・婦人科・眼科	消防テレホンサービス☎046(251)0119でご確認ください。		

### ◆夜間

診療科目	電話番号	診療場所	受付時間
小児科(外科系を除く)	☎046(255)9933	休日急患センター(市民健康センター1階)	月曜~金曜日:午後7時~9時45分
内科	☎046(252)9090		土曜・日曜日、祝日:午後6時~9時45分
外科	消防テレホンサービス☎046(251)0119でご確認ください。		午後6時~10時(診療時間)

### ◆深夜

診療科目	診療場所	診療時間
小児科(外科系を除く)	小児救急情報センター☎046(255)9933でご確認ください。	午後10時~翌日午前7時(重病の場合は午前8時)
内科・外科	消防テレホンサービス☎046(251)0119でご確認ください。	午後10時~翌日午前8時

※聴覚障害者専用問い合わせ先 ☎046(251)5263

※救急診療は、急病で困ったときにご利用ください。

※基本的に救急診療は応急処置を行いますので、後日かかりつけの病院などで必ず診察を受けてください。

## 大和斎場休場日のお知らせ

11月26日(水)、大和斎場は施設点検のため、受付・火葬・式場業務をお休みします。ただし、電話での施設の予約、安置室への搬入は行います。詳しくは、広域大和斎場☎046(264)5566にお問い合わせください。

担当 保健医療課 ☎046(252)7213 医 ☎046(252)7043

## スカイアリーナ座間

## スポーツ教室



○申込方法 往復はがきの往信用裏面に教室名、保育希望の有無、住所、氏名(フリガナ)、年齢(学年)、電話番号、親子体操の申し込みまたは保育希望者は子どもの名前(フリガナ)、年齢(生年月日)を、返信用表面に住所、氏名、郵便番号

を記入の上、10月29日(水)までに〒228-0011相武台1-5971スカイアリーナ座間スポーツ事業班あて郵送(多数抽選:抽選結果は11月中旬に通知)※市外在住者は、11月14日(金)から申し込みを受け付けます。午前9時30分から午後5時までに受講料を添え直接窓口へ(電話予約可。ただし1週間以内に窓口で手続きを)。※申し込みは、はがき1枚につき一人とします。なお、はがき到着や当選確認の問い合わせはお断りします。※エアロビクスとビギナーエアロビクス(夜間・

A・B)はいずれか一人1教室の申し込みとします。また、フィットネスヨガ(A・B)もいずれか一人1教室の申し込みとします。

※親子体操は小さいお子さんを背負ったり、抱いたりしての参加はできません。

○保育▽対象=2歳以上(開催初日時点)の未就学児▽定員=下表の保育の欄に○印のある各教室20人(多数抽選)▽保育料=幼児一人につき1,500円

担当 市民体育館 ☎046(255)0077 医 ☎046(255)1188

教室名	と き	内 容	対 象	定 員	受講料	保 育		
フィットネス ヨガ	A	平成21年1月6日~3月17日 毎週火曜日(全10回。1月13日を除く)	午前10時~11時30分 午後1時~2時30分	呼吸法、ストレッチ、簡単な型などを学びます。	18歳以上	各60人	各4,000円	×
	B							
エアロビクス	平成21年1月7日~3月18日 毎週水曜日(全10回。2月11日を除く)	午前10時~11時	18歳以上	100人	4,000円	○		
親子体操	平成21年1月7日~3月18日 毎週水曜日(全10回。2月11日を除く)	午前10時~11時30分	3歳以上(開催終日時点)の未就学児と保護者	32組	5,000円	○		
ビギナー エアロビクス	夜間	平成21年1月7日~3月18日 毎週水曜日(全10回。2月11日を除く)	午後7時~8時	音楽に合わせて、楽しみながら動くビギナー向けの教室です。脂肪を燃焼させ、心肺機能を高めます。	18歳以上	各100人	各4,000円	×
	A	平成21年1月8日~3月19日 毎週木曜日(全10回。2月12日を除く)	午前9時25分~10時25分					○
	B	平成21年1月8日~3月19日 毎週木曜日(全10回。2月12日を除く)	午前10時50分~11時50分					○
バドミントン中級	平成21年1月8日~3月19日 毎週木曜日(全10回。2月12日を除く)	午前9時45分~11時45分	18歳以上	60人	6,000円	×		
健康体操	平成21年1月9日~3月13日 毎週金曜日(全10回)	午前10時~11時30分	18歳以上	80人	各4,500円	×		
気 功	平成21年1月9日~3月13日 毎週金曜日(全10回)	午前10時~11時30分	18歳以上	60人		×		
トランポリン	平成21年1月31日~3月7日 毎週土曜日(全5回。2月7日を除く)	午前10時~11時30分	小学生	30人	2,500円	×		

あなたの世界をギャラリーで作ってみませんか

ワンプロック・アート展作品募集

ハーモニーホール座間（市民文化会館）ギャラリーで幅240センチメートル、奥行120センチメートル、高さ200センチメートルの空間を使って、自由にあなたの芸術作品を展示してみませんか。

- 応募資格 市内在住・在勤、または市内で芸術活動をしている20歳以上の
- 募集人数 18人
- 募集作品 絵画、工芸、書、写真など
- 展示期間 平成21年1月21日（水）～25日（日）午前9時30分～午後5時（最終日は午後4時まで）
- 展示場所 ハーモニーホール座間（市民文化会館）1階ギャラリー
- 申込方法 10月15日（水）から11月14日（金）までに電話かFAXで担当へ
- 注意事項 ①作品の搬入と搬出は各自でお願いします  
②ギャラリー内での作品展示場所は市に一任願います  
③展示作品については、会場がオープンスペースであることのリスクを考慮した上で出品してください

担当 生涯学習推進課 ☎046(252)8476 046(252)4311

集う！座間にゆかりの演奏家たち

クラシック・フェスタ

～第14回座間市民音楽祭 演奏の部



映画やテレビコマーシャルで使われた音楽や、よく耳にするクラシック音楽を20人の演奏家が奏でます。

- と き 10月26日（日）午後0時30分開場、午後1時開演
- ところ ハーモニーホール座間（市民文化会館）大ホール
- 入場料 無料
- 演奏者 市演奏家連盟会員
- 主催 座間市民音楽祭（演奏の部）実行委員会
- 担当 生涯学習推進課内実行委員会事務局 ☎046(252)8476 046(252)4311

第54回 座間市児童文化展

- と き 10月24日（金）～28日（火）午前9時～午後5時（最終日は午後4時まで）
- ※27日（月）は会場が休館日です。作品は見られません。
- ところ ハーモニーホール座間（市民文化会館）小ホール
- 内容 市内の小学校11校の児童による絵画、工作、書道作品の展示
- 入場料 無料
- 担当 生涯学習推進課 ☎046(252)8476 046(252)4311

市民芸術祭

11月前半に開催される市民芸術祭は次のとおりです。お問い合わせの上、ご来場ください。

部門	とき	ところ
書道展	10月24日（金）～26日（日） 午前9時30分～午後5時 （最終日は午後4時まで）	ハーモニーホール座間 （市民文化会館） 1階ギャラリー
謡曲発表会	10月26日（日） 午前10時開演	ハーモニーホール座間 2階大和室
菊花展	10月31日（金）～11月5日（水） 午前9時30分～午後5時 （最終日は午後1時まで）	市役所1階アトリウム
文芸展	11月1日（土）～3日（月） 午前9時30分～午後5時 （最終日は午後4時まで）	ハーモニーホール座間 2階大会議室
茶会	11月3日（月） 午前10時開始 （受け付け午前9時30分～ 午後3時）	ハーモニーホール座間 2階大・小和室

担当 生涯学習推進課 ☎046(252)8476 046(252)4311

北・東地区文化センター文化祭

北・東地区文化センターでは、1年間の芸術・文化活動の成果を発表する「地区文化祭」を開催します。当日は、両センターで活動するサークルや団体による催しや展示のほか、各種模擬店も出店しますので、皆さんお誘い合わせの上ご来場ください。

担当 北地区文化センター ☎042(747)3361 042(747)8542  
東地区文化センター ☎046(253)0781 046(253)0789

北地区文化センター		
区分	とき	内容
催し物	10月24日（金） 午前9時～午後9時	婦人の体操、合唱、洋裁作品発表、ナイトコンサート、おはなし会、太極拳、卓球、お茶会
	10月25日（土） 午前9時～午後9時	婦人の体操、合唱、人形劇、民謡、おはなし会、社交ダンス、フォークダンス
	10月26日（日） 午前9時～午後3時30分	子どもの体操、大正琴、箏曲、弦楽アンサンブル、子どもの日本舞踊、クラフト
展示	10月24日（金）～26日（日） 午前9時～午後4時 （最終日は3時30分まで）	俳句、短歌、川柳、詩、絵画、スクラップブック、篆刻、書道、写真、手工芸、生け花ほか

東地区文化センター		
区分	とき	内容
催し物	10月24日（金） 午前9時～午後5時30分	オープニングセレモニー、健康体操、エアロビクス、フラダンス、手すきはがき美演・販売
	10月25日（土） 午前9時30分～午後9時	手話、女声合唱、健康体操、社交ダンスパーティー、フォークダンス、気功
	10月26日（日） 午前9時15分～午後4時	ウクレレ、男声合唱、女声合唱、和太鼓、ジャズ体操、カラオケ、お茶会
展示	10月24日（金）～26日（日） 午前9時15分～午後4時	俳句、短歌、川柳、詩、絵画、版画、彫塑、書道、写真、手工芸、団体・サークル活動発表

美術鑑賞講座 美術を楽しむ

美術鑑賞のポイントなどについて学び、「美術」を気軽に楽しんでもみませんか。

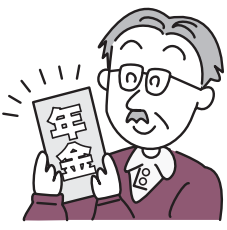
女子美術大学図書館長や同大学美術館学芸員が分かりやすくお教えします。

- と き ①11月1日、②8日、③15日いずれも土曜日午後2時～3時30分（全3回）
- ところ 図書館
- 内容 ①美術のミカタ②美術館のススメ③美術でコミュニケーション
- 対象 市内在住・在勤・在学中で中学生以上の方
- 定員 40人（申込順）
- 参加費 無料
- 申込方法 電話または直接担当へ

担当 図書館 ☎046(255)1211 046(252)5704

国民年金保険料の控除証明書を郵送

国民年金保険料は、全額が社会保険料控除の対象になりますが、年末調整や確定申告をする場合には「社会保険料（国民年金保険料）控除証明書」の添付が必要です。同控除証明書は、11月に社会保険庁から次の対象者に郵送されますので、申告の際まで大切に保管してください。



○対象 平成20年1月1日から10月1日までの間に国民年金保険料を支払った方（同期間に保険料の支払いが無かった方で、その後12月31日までに支払う方には、平成21年2月上旬に別に発行されます）

社会保険庁の問い合わせ窓口

お問い合わせは、控除証明書専用ダイヤル☎0570(070)117へ（11月4日から平成21年3月13日までの土曜・日曜・祝日と年末年始を除く午前9時から午後5時まで）。ただし、IP電話の一部やPHS電話の方は☎03(6748)8882で受け付けます。

また、控除証明書の再交付は最寄りの社会保険事務所でも受け付けています。  
○問い合わせ先 厚木社会保険事務所国民年金課（厚木市栄町1-10-3）☎046(223)9082

Q&A

Q 「社会保険料（国民年金保険料）控除証明書」に記載されている月分以外の保険料を12月31日までに支払った場合は、今年分として申告できますか。

A 今年分として申告できます。控除証明書に記載されている保険料額に、後から支払った保険料を合算して申告してください。ただし、後から支払った保険料分の「領収証書」を添付する必要があります。また、口座引き落としやクレジットカード、インターネットバンキングからの場合「領収証書」は発行されませんので、控除証明書の「見込額」欄の額を申告してください。なお、年金資格の変更などで、見込額が変わる方はその額を申告してください。

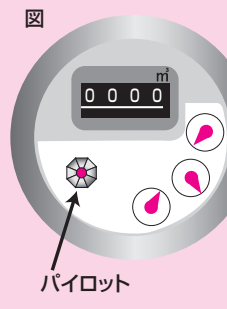
Q 家族の保険料を支払いましたが、控除の対象となりますか。

A ご家族の国民年金保険料を支払った場合は、支払った方がその保険料の控除を申告することができます。

担当 国保年金課 ☎046(252)7035 046(255)3550

漏水にご注意を

漏水は気付かずに放っておくと、貴重な水が無駄になるばかりでなく、皆さんが支払う水道料金や下水道使用料が高額になってしまいます。漏水は、早期発見と修理を心掛けましょう。



市では2カ月ごとの検針の際に「使用水量のお知らせ」をお届けしています。水道の使い方は変わらないのに、以前に比べて水量が急に増加したときは、漏水がないか水道メーターで点検をしましょう。すべて蛇口を閉めた状態で、水道メーター内のパイロット（図参照）が回っている場合は、漏水の可能性がありますので、修理の場合は直接水道工事店にご連絡ください。

漏水による給水施設の修理は、修理箇所により費用負担者が異なります。宅地内の場合は、所有者または使用者が負担することとなりますが、漏水した箇所が地下などの場合、水道料金の一部減額制度があります。詳しくは担当にお問い合わせください。

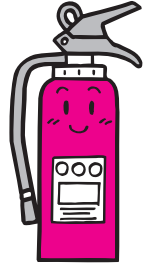
なお、お知り合いの工事店がない場合は市ホームページに市指定工事店一覧を掲載しておりますのでご利用ください。また、市管工事業協同組合（漏水当番直通☎0120(015)244）でも承ります。

担当 水道業務課 ☎046(252)7480 046(257)4155

初期消火・火災予防は消火器から

- あって安心！ 一家に一台の設置を
- 使えて安心！ 取り扱い訓練を実施

消火器は、最も身近な消火器具です。最近では、従来からあるホースとレバーが付いた消火器のほか、レバーのみのタイプの物やエアゾール式の簡易消火用具など、どなたでも簡単に扱うことのできる物が数多く開発されています。



いざというときのために、皆さんのご家庭にも消火器や簡易消火用具を備えておくことをお勧めします。また、住宅用消火器や簡易消火用具には、火災の適応表示が図で示されていますので、皆さんの生活に適した物を選びましょう。なお、一般家庭には消火器を設置する法的義務はありません。悪質な訪問販売などにはご注意ください。

消火器の機能を十分に発揮するためには、その操作方法を熟知しておくことが大切です。市防火安全協会と市消防本部では、市民の皆さんに消火器の操作技術を習得していただくために、次のとおり消火器取り扱い訓練を実施します。会場には「煙体験ハウス」を設置しますので、煙の中での行動を実際に体験することもできます。多くの皆さんの参加をお待ちしています。



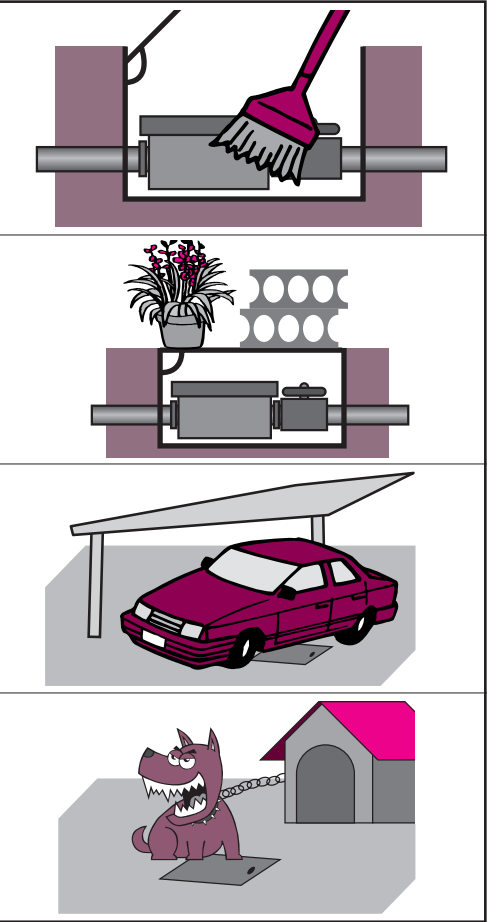
- と き 11月4日（火）午後1時30分～4時
- ※雨天の場合は、11月5日（水）に延期。
- ところ 相模川スポーツ広場
- 参加費 無料
- 申込方法 10月24日（金）までに電話で担当へ

担当 消防本部予防課 ☎046(256)2187 046(256)3225

水道メーターの検針

水道メーターの検針は、2カ月に1回、東部地区は偶数月の月上旬に、西部地区は奇数月の月上旬に実施しています（図1参照）。メーターボックスの中のメーターがいつも検針しやすい状態となっているよう、次のことについてご協力をお願いします。

- メーターボックスの中をきれいにしておく
- メーターボックスの上に物を置かない
- 家屋の増改築や造園の際に、メーターボックスが室内・床下・車庫の中などにならないようにする
- 犬はメーターボックスから離れたところについでおく



東部地区（偶数月の月上旬に検針）	西部地区（奇数月の月上旬に検針）
栗原中央・小松原・相模が丘・さがみ野・東原・ひばりが丘・南栗原	入谷・栗原・座間・新田宿・相武台・立野台・西栗原・広野台・緑ヶ丘・明王・四ツ谷

検針結果は、各家庭のポストなどに投函する「使用水量のお知らせ」で確認してください。漏水していると思われるときや登録が無いまま使用しているときは、その旨を記したお知らせを投函しますのでご確認ください。

担当 水道業務課 ☎046(252)7480 046(257)4155

ネイチャークラフトを楽しむ

少し前のお話になります。八月二十四日、県立座間谷戸山公園パークセンターで催された「クラフト教室」に座間市民館「ふれあい自然科学クラブ」の皆さんと一緒に参加しました。部屋の中から机には、名札を付けた箱に木の実、草の実、花の種、落葉など自然素材がたくさん用意されていました。マッポックリのような馴染みのある物から「名前は知っていますが、どこに何を使っているのか分

▲こねこファミリー  
▲自然の木の实がいっぱい！

# お役立ち情報満載！ ざまインフォメーション

市内の催しや行政情報などは、『ホームページ』<http://www.city.zama.kanagawa.jp/> でも案内しています。

## 案内

### ご加入ください！ 中小企業退職金共済制度

中小企業退職金共済制度(中退共)は、退職金制度を持つことが困難な中小企業であっても、従業員に大企業並みの退職金を支払うことができるようにすることを目的に、法律で定められた社外積み立て型の退職金制度です。まだ未加入の事業所は、ぜひ加入をご検討ください。

- 【特徴】○掛け金を納めるだけで手軽に退職金制度を設けることが可能
- 掛け金の一部を国と市が一定期間補助
- 掛け金は税法上、全額損金または必要経費として非課税
- パートの方も月額2,000円から加入可能
- 【対象】○資本金3億円以下または、従業員300人以下の中小企業事業主

詳しくは、中小企業退職金共済事業本部☎03(3436)0151にお問い合わせ下さい。

担当 商工観光課

☎046(252)7604 ☎046(255)3550

### 生産緑地地区の変更案を縦覧

市街化区域内農地を計画的、永続的に保全するための「生産緑地地区」の変更案を作成しました。この変更案は、次のとおり縦覧することができます。

○とき 10月15日(水)～29日(水) 午前8時30分～午後5時15分(土曜・日曜日を除く)

○ところ 市役所4階都市計画課  
担当 都市計画課

☎046(252)7376 ☎046(255)3550

### 平成21年4月入学児童健康診断

小学校名	実施日
旭	10月29日(水)
相武台東	11月6日(木)
ひばりが丘	6日(木)
栗原	7日(金)
座間	12日(水)
相模野	13日(木)
入谷	18日(火)
中原	20日(木)
東京	20日(木)
相模が丘	21日(金)
立野台	21日(水)

- 受付時間 午後1時30分～2時(東原小学校のみ午後0時50分～1時20分)
  - 内容 内科・歯科医師による診察、各種検査ほか
  - 対象 平成14年4月2日～15年4月1日生まれ
  - 持ち物 健康診断通知書、上履き、履物入れ、筆記用具
  - 服装 簡単に着脱できるもの
- ※該当者には事前に通知しますが、

10月24日(金)までに通知が届かない場合は担当にご連絡ください。

担当 学校教育課

☎046(252)8739 ☎046(252)4311

### NHK受信料の免除基準 10月1日から一部拡大

【全額免除】○対象 「身体・知的・精神障害者」が世帯構成員で、かつ全員が市民税非課税(従来の「身体・重度の知的障害者」から拡大)

※生活状態の条件が「市民税非課税」に統一されました。

※平成20年1月1日現在の住所が市外の場合は、前住所地発行の非課税証明書が添付が必要です。

【半額免除】○対象 ▽「視覚・聴覚障害者が世帯主」(変更なし) ▽「重度の障害者(身体・知的・精神障害者)」が世帯主で、かつ受信契約者(従来の「重度の肢体不自由者」から拡大)

【共通事項】○持ち物 身体障害者・療育・精神障害者保健福祉手帳、印

○問い合わせ先 NHK視聴者コールセンター☎0570(077)077

担当 障害福祉課

☎046(252)7132 ☎046(252)7043

### 障害者スポーツ教室

○とき 10月29日(水) 午後1時～3時

○ところ スカイアリーナ座間(市民体育館)

○申込方法 直接または電話、ファクスで担当へ

※送迎や身体介護はしません。

担当 障害福祉課

☎046(252)7132 ☎046(252)7043

### 障害のあるお子さんを 対象とした就学相談

心身や言語などに障害のあるお子さんを対象に、毎週月曜日から金曜日まで「就学相談」を実施しています。楽しい学校生活を送ることができるよう、就学にかかわる各種の心配事、悩み事などについて相談をお受けするものです。電話予約の上、お気軽にご相談ください。

担当 教育指導課

☎046(252)8732 ☎046(252)4311

### 市内の交通事故件数

	件数	死者	負傷者
20年	513	2	590
19年	560	2	696
増減	-67	±0	-106

### 消防・救急車出動件数

	消防車		救急車	
	9月	1月～9月	9月	1月～9月
20年	40	404	342	3081
19年	27	355	331	3334
増減	+13	+49	+11	-253

※火災・災害情報の問い合わせは、

テレフォンサービス☎046(251)1399へ。

## 催し

### メンタルヘルス講座

○とき ①11月6日(木) ②11日(火) ③12月13日(土) いずれも午後7時～8時30分

○ところ サニープレイス座間(総合福祉センター) 多目的室

○内容(テーマ) ①上手なストレス対処法②地域社会でこころ元気に生きる③うつ病の理解とストレス対処法

○定員 各100人(申込順)

○保育 あり(2歳以上～未就学児、要予約)

○申込方法 各開催日前日までに直接または電話、ファクス、電子メールで住所、氏名、電話番号、年齢、希望参加日を担当へ

○電子メール healthy@city.zama.kanagawa.jp

担当 健康づくり課

☎046(252)7995 ☎046(255)3550

### ざま市民朝市

○とき 10月26日(日) 午前7時～8時

○ところ 市役所ふれあい広場(市庁舎とハーモニーホール座間の間)

※雨天時は市役所1階アトリウムで開催します。

○販売品 地場産野菜、肉、肉加工品、花き、市指定特産品ほか

○持ち物 マイバック(買い物袋)

※朝市は毎月第4日曜日に開催しています。

担当 農政課

☎046(252)7601 ☎046(255)3550

### 家庭介護教室 ～心理コース

○とき ①11月19日(水) ②26日(水) ③12月2日(火) いずれも午前10時～11時30分(全3回)

○ところ 市民健康センター

○内容 ①認知症者の気持ち、介護者の気持ち I ②同II ③介護者の心のゆとり、リラクゼーション

○対象 要介護や要支援状態にある高齢者を介護している家族

○定員 20人(申込順)

○申込方法 11月7日(金)までに直接または電話、ファクスで住所、氏名、電話番号、家族の要介護度を担当へ

担当 長寿介護課

☎046(252)7084 ☎046(252)8238

### おいしいヘルシークッキング

○とき 10月24日(金) 午前10時～午後2時

○ところ 市民健康センター

○対象 脂質異常症・糖尿病・高血圧・肥満などの生活習慣病が気になる方

○定員 30人(申込順)

○参加費 200円(材料代)

○持ち物 健康手帳、筆記用具、エプロン、三角巾、ふきん2枚

○申込方法 10月20日(月)までに直接または電話で担当へ

担当 保健医療課

☎046(252)7225 ☎046(252)7043

### 市民自主企画講座～楽しく喋って想像力トレーニング

○とき 10月18日、11月15日、12月13日 いずれも土曜日午後2時～5時

○ところ 市役所5階5-7会議室

○内容 「想像力を鍛える＝脳のトレーニング」ということを、ユニークに喋る方法を取り入れ楽しみながら訓練する

○定員 各15人(申込順)

○参加費 各1,000円(3回通しは2,500円)

○申込方法 電話またはファクスで担当へ

担当 生涯学習推進課

☎046(252)8472 ☎046(252)4311

### 親子でふれあい芋掘りを楽しもう！

○とき 11月7日(金) 午前10時30分～正午

※雨天時は11月14日(金)に順延。

○ところ 市内栗原(座間洋らんセンター横)の畑(現地集合)

○対象 1歳以上の未就学児と親

○定員 10組(申込順)

○参加費 一組300円(持ち帰り芋代)

○持ち物 長靴、シャベル、ビニール袋、軍手

○申込方法 直接または電話、ファクスで担当へ

※参加者には、会場までの案内図をファクスまたは郵便で送付します。

担当 生涯学習推進課

☎046(252)8472 ☎046(252)4311

### ファミリーバドミントン・ソフトバレーボール教室

○とき 11月15日(土) 午前9時30分～11時30分(午前9時から受け付け)

○ところ スカイアリーナ座間(市民体育館) 3階大体育室

○対象 市内在住の小学生以上(小学3年生以下は保護者同伴)

○持ち物 室内用運動靴、タオル

○服装 運動のできる服装

○申込方法 11月12日(水)までに直接または電話で担当へ

担当 スポーツ課

☎046(252)8177 ☎046(252)4311

### 市民健康マラソン大会

○とき 12月7日(日) 午前9時～(午前8時～8時50分受け付け)

※小雨決行。予備日は12月14日(日)です。

○集合場所 栗原遊水地テニスコート(車は市役所駐車場に。徒歩5分)

○内容 文面の装飾や画像の張り付け方などを覚えて年賀状を作る

○対象 マウス操作・文字入力のできる方

○定員 30人(申込順)

～3年生・一般) ②ひまわりコース=2キロ(小学4年～6年生・一般) ③チャンピオンコース=3キロ(中学生以上・一般)

○スタート時間 ①午前9時40分 ②午前10時10分 ③午前10時40分

○参加資格 市内在住・在勤・在学者

○定員 合計1,000人(申込順)

○申込方法 所定の用紙に必要事項を記入の上、11月20日(木)までに〒228-8566市教育委員会スポーツ課内「市民健康マラソン大会事務局」あて郵送または持参(各出張所、市民館、北・東地区文化センターにも提出可)

担当 スポーツ課

☎046(252)8177 ☎046(252)4311

### 普通救命講習

○とき 11月9日(日) 午後1時30分～4時30分(午後1時15分から受け付け)

○ところ スカイアリーナ座間(市民体育館) ミーティングルーム

○内容 応急手当の重要性を学び、人工呼吸法、心臓マッサージ、自動体外式除細動器(AED)の使用法、大出血時の止血法などを習得する

○定員 20人(申込順)

○持ち物 筆記用具

○申込方法 電話で担当へ

担当 消防管理課

☎046(256)2211 ☎046(256)2215

### 本当初めてのデジカメ講座

○とき 10月22日(水) 午後2時～4時30分

○ところ 市民館

○定員 30人(申込順)

○持ち物 デジカメ

○申込方法 電話で担当へ

担当 明るい選挙推進協議会(選挙管理委員会事務局内)

☎046(252)8481 ☎046(252)8532

### 市民館

☎046(255)3131 ☎046(252)2776

### ◆大人のためのおはなし会

○とき 10月31日(金) 午前10時～正午

○内容 「ふしぎなオルガン」「お百姓とエンマさま」「三年峠」

○対象 20歳以上

○定員 35人(先着順)

○参加方法 当日直接会場へ

◆公民館コンサート ～チェロ

○とき 11月6日(木) 午前10時～11時45分

○曲目 メンデルスゾーン「無言歌二長調作品109」、ウェーバー「アダージョとロンド」、クラム「無伴奏チェロソナタ」ほか

○演奏 チェロ 柳本直子さん、ピアノ 丹千尋さん

○対象 20歳以上

○定員 70人(申込順)

○参加費 300円(お茶代)

○申込方法 直接または電話、ファクスで同館へ

### 北地区文化センター

☎042(747)3361 ☎042(747)8542

### ◆ワード入門講座～年賀状を作ろう

○とき 11月12日(水)、14日(金)、19日(水)、21日(金) 午後6時30分～9時30分(全4回)

○内容 文面の装飾や画像の張り付け方などを覚えて年賀状を作る

○対象 マウス操作・文字入力のできる方

○定員 16人(多数抽選)

○参加費 2,270円(テキスト代ほか)

○持ち物 筆記用具

○申込方法 10月21日(火)までに直接または電話、ファクスで同センターへ

### ◆子どもの褒め方・叱り方を学ぼう

○とき 11月8日(土) 午後2時～4時

○内容 子どもをやる気にさせるための褒め方、叱り方を、元高校教諭で高校野球部監督の経験がある講師から聞き、子どもへの接し方などを学ぶ

○定員 50人(先着順)

○参加方法 当日直接会場へ

### ◆子育てママの料理講座 ～卵を使わない簡単お菓子作り

○とき 11月7日、14日 いずれも金曜日 午前10時～正午

○内容 豆腐のペイコドチーズケーキとさくさくクッキー

○対象 子育て中の方

○定員 12人(申込順)

○参加費 600円(材料代)

○持ち物 エプロン・三角巾・ふきん

○保育 あり(おやつ代一人200円)

○申込方法 10月31日(金)までに参加費を添えて同センターへ

### ◆北文おもちゃ病院

○とき 11月8日(土) 午前10時～正午(11時30分まで受け付け)

○内容 壊れたおもちゃの修理

※修理出来ない物もあります。

○対象 小学生以下(保護者同伴)

○費用 無料

※部品代などがかかる場合あり。

○定員 20組(先着順)

○申込方法 当日直接同センターへ

### 東地区文化センター

☎046(253)0781 ☎046(253)0789

### ◆木版画で楽しい年賀状を作ろう

○とき 11月8日、15日 いずれも土曜日 午後1時30分～4時(全2回)

○内容 年賀状を木版画で作り、試し刷りをする

○定員 20人(申込順)

○参加費 500円(材料代)

○持ち物 彫刻刀、古歯ブラシ、エプロン、筆記用具

○申込方法 10月31日(金)までに直接または電話、ファクスで同センターへ

### ◆あすなる大学発表会

○とき 11月1日(土)、2日(日) 午前10時～午後3時

○内容 高齢者学級「あすなる大学」受講生による調べ学習の発表(ブース形式・約70テーマ)

○入場 自由

### 青少年センター

〒228-0023立野台1-1-4  
☎046(253)8411 ☎046(259)2163

### ◆ハロウィンあそび

○とき 10月25日(土) 午後1時～3時

○内容 簡単な仮装を作ったり、身に付けたりしてゲームを楽しむ

○対象 小学生以下

○参加方法 当日直接会場へ

◆ジュニア・サイエンスクラブ②

○とき 11月15日(土) 午後1時30分～5時

○内容 レーシングカーを作り、コースを走らせて遊ぶ(表彰、免許証授与あり)

○対象 市内在住の小学3年～中学生

○定員 30人(多数抽選)

○参加費 1,300円(材料費)

○持ち物 単三電池2本、筆記用具

○申込方法 往復はがきに参加者(1枚に二人まで)の氏名、ふりがな、学校名、学年、住所、電話番号を記入し、「サイエンスクラブ②参加希望」と明記して、10月29日(水)までに同センターあて郵送(直接の場合は返信用はがきを持参)

### スカイアリーナ座間

☎046(255)0077 ☎046(255)1188

### ◆転倒予防講座

○とき 11月22日(土) 午前10時～11時30分

○内容 転倒予防に必要な知識や有効な体操、歩行方法などを学ぶ

○対象 おおむね50歳以上の方

○定員 50人(申込順)

○受講料 500円(テキスト代)

○持ち物 動きやすい服装、大きめのバスタオル、筆記用具

○申込方法 11月21日(金)までに受講料を添えて直接市民体育館へ

※現金の取り扱いは午後5時まで。電話予約の場合は1週間以内に手続きをしてください。

### みんなの広場

### ○国立病院機構相模原病院「アレルギー・ぜんそく講演会」

マとき=10月25日(土) 午後0時30分～4時30分マところ=神奈川県障害者職業能力開発校ホール(同相模原病院裏) マ演題=「アトピー性皮膚炎の治療と役立つ最新情報」「植物アレルギーと小児ぜんそく」ほか(講演終了後、薬・医療相談会を実施)

マ費用=無料マ申込方法=電子メールで、件名に講演会申し込み、本文に氏名を記入し、10月20日(月)までに電子メールallergy-net@jcom.home.ne.jpへマ問い合わせ先=同メールまたは電話で☎046(256)6763(午後8時以降に、丸山)

### ○手づくり絵本の会 えんじゅる「手づくり絵本講習会」

マとき=10月28日(火)～11月28日(金)の内の5日間午前10時～正午マところ=図書館マ内容=世界で一冊しかない「手づくり絵本」を作るマ定員=30人(申込順)マ費用=500円マ申込方法=電話で☎046(253)4722(佐藤)へ

### ○要約筆記(筆記通訳)入門講座

マとき=10月29日～11月26日毎週水曜日午前10時～正午マところ=サニープレイス座間マ内容=「要約筆記と手話ひまわり会」による聴覚障害者のコミュニケーション手段「要約筆記」を学ぶマ定員=20人(申込順)マ費用=無料マ申込方法=電話またはファクスで市社協ボランティアセンター☎046(266)2002 ☎046(266)2009へ

### ○新設第二座間苑・座間苑(ユニット型特別介護老人ホーム)正・パート職員募集

マ職種=①看護・準看護師②介護職員マ人数=①2～5人②10～15人マ選考方法=面接マ応募方法=市販の履歴書に必要な事項を記入し、本人が社会福祉法人慈恵会(新宿宿151)へ持参マ問い合わせ先=同会☎046

(256)3363

○アンサンブル虹・7th.コンサート  
マとき=11月1日(土) 午後2時30分～マところ=ハーモニーホール座間小ホールマ内容=五つのわらべうた、サザンオールスターズ・セレクションほかマ入場料=1000円マ連絡先=☎046(256)5282(柴田)

### ○「全国親の会」不登校・ひきこもりなど一人でも悩まず出掛けませんか

マとき=11月2日(日) 午前10時30分～午後4時15分マところ=川崎市民プラザ(東急田園都市線梶が谷駅)マ内容=「体験談と質疑応答」「自律訓練法とグループディスカッション」マ定員=400人(申込順)マ費用=無料マ申込方法=電話またはファクスでNPO法人SEPY倶楽部☎03(3942)5006(火曜～土曜日午前10時30分～午後3時) ☎03(5940)4030へ

### ○アルペジオ 秋のコンサート

マとき=11月2日(日) 午後2時～4時マところ=ハーモニーホール座間小ホールマ内容=ギター合奏・独奏マ入場=自由マ問い合わせ先=☎046(252)1614(田渕)

○パート・派遣労働無料相談会  
マとき=11月5日(水) 午前10時～午後4時マところ=市役所1階市民センターマ内容=年休、割増賃金、雇用保険などマ問い合わせ先=県東地域県政総合センター労働課☎046(224)1111内線2513

### ○やさしい山登り教室

マとき=①11月9日(日) 午前10時～午後5時②16日(日) 終日(全2回) マところ=町田市民フォーラムマ内容=①机上学習②登山実習(中央線沿線の山)マ対象=どなたでもマ定員=10人(申込順)マ参加費=1000円(資料代)マ申込方法=ファクスで町田グラウス山の会☎042(724)1502へマ問い合わせ先=☎090(7179)1184(加藤)へ

### ○人権啓発講演会

マとき=11月12日(水) 午後1時30分～4時マところ=相模原市民会館(相模原市中央3-13-15) マ演題=裏窓から見た風景～人権問題をめぐってマ入場=自由マ問い合わせ先=国連NGO横浜国際人権センター☎045(261)3855

### ○北里大学医学部同窓会市民公開講座～専門家に聴く最新の医療、正しい知識

マとき=11月16日(日) 午後3時～5時マところ=小田急ホテルセンター1階相模大野8階フェニックスマ演題=「ノロウイルスから身を守る」「病気？事故？災害？救急車の到着前にすべきことは？」マ定員=150人(先着順)マ費用=無料マ申込方法=当日直接会場へマ問い合わせ先=同会事務局☎042(778)9061

### ○市書道連盟「美術鑑賞の集い日帰りスタア」

マとき=11月18日(火) マところ=県立金沢文庫～マホロバ・マインズ三浦～三崎魚市場マ内容=釈迦如来立像700年を記念し、関連する仏像や仏画、古文書などの鑑賞ほかマ定員=20人(申込順)マ費用=4000円マ申込方法=10月31日(金)までに電話で☎046(251)3406(野島)へ

### おわびと訂正

本紙10月1日号7面に掲載しました「教育委員会10月定例会」の日程に誤りがありました。正しくは、21日(火)です。おわびして訂正させていただきます。



## 第23回 座間市民ふるさとまつり



市民の皆さんとともに作り上げる恒例の「市民ふるさとまつり」が、今年も座間中学校などを会場に開催されます。今年で23回目を迎えるこの祭りは、毎年多くの来場者でにぎわう本市を代表する祭りです。

さわやかな秋の一日、皆さんも家族や友人と誘い合って、魅力あふれるふるさとの祭りをお楽しみください。

担当 座間市民ふるさとまつり実行委員会事務局 (協働まちづくり課内)  
☎046(252)7966 ☎046(255)3550

- とき 11月2日(日) 午前9時～午後3時
- ところ 座間中学校、かにが沢公園、ハーモニーホール座間 (市民文化会館)

### イベントプログラム

※雨天の場合、一部イベントが中止されたり、会場が変更されたりします。詳しくは担当まで。

#### ◆パレード

午前11時30分、市役所前出発

#### ◆座間中学校ステージ

時間	内容(出演団体など)
8:45~8:55	座間市少女マーチングバンドによる演奏
8:55~9:00	和太鼓演奏(座間市和太鼓保存会鳳天太鼓)
9:00~9:05	民踊(座間市民踊連盟)
9:05~9:20	開会式
9:30~10:00	振り込め詐欺の寸劇(座間警察署生活安全課)
10:00~10:30	和太鼓演奏(座間市和太鼓保存会鳳天太鼓)
10:30~10:50	殺陣(ざま座)
10:50~11:20	フラダンス(ナプア&ブルメリア)
11:20~12:00	子どもショー(炎神戦隊ゴーオンジャー)
12:00~12:35	休憩
12:35~13:20	おはやし(座間市祭囃子保存連絡協議会)
13:25~13:55	江戸芸(梅后流江戸芸・かつぼれ)
14:00~14:40	子どもショー(炎神戦隊ゴーオンジャー)

#### ◆かにが沢公園ステージ

時間	内容(出演団体など)
9:30~10:00	和太鼓演奏(相模阿蘭太鼓)
10:10~10:40	ヒップホップダンス(トゥインクルスター)
10:50~11:20	殺陣(ざま座)
11:20~12:35	休憩
12:35~13:05	フラダンス(フラ・ハラウ・ヒロ)
13:15~13:45	一輪車(ユニサイクル・スマイル)
13:55~14:25	和太鼓演奏(勇舞会)

#### ◆座間中学校バックネット前イベント会場

市祭囃子保存連絡協議会(10団体)によるおはやし(終日)

#### ◆ハーモニーホール座間(市民文化会館)大ホール

年齢40歳以下の24チームによるダンスコンテスト  
午前11時30分～午後2時30分

#### ◆かにが沢公園広場

親子で直径30センチの丸太切りに挑戦  
午前10時30分～正午

#### ◆座間中学校校庭(バスケットコート)

10人11脚フットレース  
午前10時～午後3時

#### 会場周辺交通規制図



#### 子どもショー

### 炎神戦隊ゴーオンジャー



©2008テレビ朝日・東映AG・東映

<1回目>午前11時20分～正午  
<2回目>午後2時～2時40分  
※それぞれショーの終了後に握手会があります。



### 第24回 座間市健康まつり

- とき 11月2日(日) 午前9時30分～午後3時(雨天不行)
- ところ 座間中学校体育館
- 内容 【体育館前】献血、卵の無料配布(要整理券。午前11時と午後1時30分に同所で各100枚配布)、ペットボト

ルのふた回収(当日ふたを持参)

【体育館内】骨密度測定(要整理券。午前9時20分と午後0時50分に体育館入口で整理券を配布)、体脂肪測定、体力測定、口臭測定、尿検査、健康相談、歯や薬に関する相談、腎臓病・糖尿病相談、栄養相談、健康料理の展示、健康標語展示、はり・マッサージの実演、健康クイズほか

担当 市健康まつり実行委員会事務局(保健医療課内)  
☎046(252)7225 ☎046(252)7043