



市の人口●128,737人 (+867人)
男65,720人 女63,017人
市の世帯数●53,516世帯 (+779世帯)
平成21年8月1日現在 ()は前年同月との増減

- 借金の返済で悩んでいませんか?(2面)
- みんなの健康(3面)
- ごみの減量化・資源化にご協力を!(4・5面)
- ざまインフォメーション(6・7面)
- 携帯電話・IP電話の位置情報通知(8面)

地域はあなたを待っています ～地域デビュー応援会開催～

市と生涯学習コーディネーター連絡会では、団塊世代を中心とした皆さんを対象に「地域デビュー応援会」を開催します。

テーマは、「座間を知る・味わう・未来を考える」。市内で活動している市民活動団体を知っていただき、相談できる機会を設けることで、皆さんの活動・行動のきっかけづくりをお手伝いします。

子どもたちに伝えていきたいこと、未来に守り残したいもの、あなたが日ごろ思っていることを、地域での行動に移してみませんか。

担当 協働まちづくり課

TEL 046(252)8237
FAX 046(255)3550



地域デビュー応援会

と き 10月11日(日) 午前10時～午後3時30分
と ころ ハーモニーホール座間(市民文化会館)
※10月4日(日)には、同会場でプレイベントを開催します(左下記参照)。

応援会の詳細

○内 容

【ハーモニーホール座間】

- 市民活動PR、相談会、情報コーナー、体験コーナー…小ホール、ギャラリー
- デジカメ講座(午前)、16ミリフィルムによる映画会(午後)…小会議室
- 座間の歴史講演(午前)、ワークショップ『未来の座間を考える』(午後)…大会議室

【ふれあい広場】

- はしご車試乗(午前、先着30人)※子どもと一緒に試乗できます。
- 電気自動車試乗(午前、午後)
- 市の特産品コーナー(試食あり)ほか

○参加団体(全52団体)

- 文芸・音楽・趣味…趣味を「生きがい」として活動している11団体
- 健康・スポーツ…実際に体を動かし、健康増進に努めている6団体
- くらし・食・郷土…食や地域に興味を持ち、活動をしている7団体
- ボランティア…福祉を中心としてボランティア活動を行っている8団体
- 生涯学習サポート…市民の生涯学習を支援している9団体
- その他…市の観光や市民活動などを盛り上げている11団体



地域デビュー応援会プレイベント 団塊世代のファッションショー & コンサート

いつもとは違う自分になって外に出てみませんか。「もっときれいに、もっと素敵に」をテーマに、市民モデルがデザイナーのアドバイスを受けてコーディネートした自前の衣装で出演します。

また、午後3時から、フルート・ピアノ・チェロによるコンサートが引き続き開催されます。

- と き 10月4日(日)
午後1時30分～(開場午後1時)
- と ころ ハーモニーホール座間小ホール



ふるさとまつり前夜祭

11月8日開催のふるさとまつりに先がけて、前夜祭を開催します。

担当 座間市民ふるさとまつり実行委員会事務局(協働まちづくり課内)
TEL 046(252)7966 FAX 046(255)3550

幻想的な光の芸術

あか竹灯り展

- と き 11月7日(土)
午後5時30分～
- と ころ ふれあい広場
- 入 場 自由



古典芸能の世界

いさま能

室町時代から引き継がれる「能」「狂言」。普段なかなか接することの少ない能の幽玄な世界や、軽妙な狂言の世界に触れてみませんか。

- と き 11月7日(土) 午後6時～8時
- と ころ ハーモニーホール座間大ホール
- 内 容 仕舞「班女」融、狂言「栗焼」、能「熊坂」
- 出演者 観世流能楽師 観世喜之さん、藤村健さん、鈴木啓吾さんほか
大蔵流狂言師 山本則直さん、若松隆さん

鑑賞にはチケットのお求めを!

- 発売日 9月25日(金)～
- チケット代 1枚1,000円(全席自由、販売数900枚)
- 販売場所 ハーモニーホール座間、コミュニティセンター(立野台、新田宿・四ッ谷、小松原、東原、相模が丘、相武台、ひばりが丘)



借金の返済で悩んでいませんか？

市消費生活センターで相談を！



事例1
生活費を補うために借金をしたが、リストラで仕事を失ってしまい、返済のために借金をしたところ債務が五百万円に膨らんでしまった。

このための借金をしないことが必要です。もし、収入の中で返済がでなくなったら、直ちに市消費生活センターに相談しましょう。

事例2
二十年前から消費者金融を利用。返済と借入れを繰り返してきたが、金利が高く元金が減らない。収入も減り、返済困難となってしまった。

多重債務は、法律の専門家に相談することで必ず解決します。一人で悩まずに勇気を出してご相談ください。法律の専門家に委任して借金の取り立てをストップでき、借金問題を冷静に考えることができます。

事例3
数年前に病気で仕事が続けられなくなり収入が減った。住宅ローン、消費者金融への返済ができなくなつた。債務整理をしたい。

特定調停、個人版民事再生、自己破産の四つの方法があります。どの方法がよいかは、借りた方の状況によって変わります。市消費生活センター窓口では、適切な整理方法が取れるように法律専門家を案内します。

多重債務とは

多重債務とは、文字どおり多くの金融会社から重ねて債務を負っているということです。複数社に対する債務（借り入れ）があつて、しかもその返済のために新たな借り入れをしなければならぬ状態のことです。

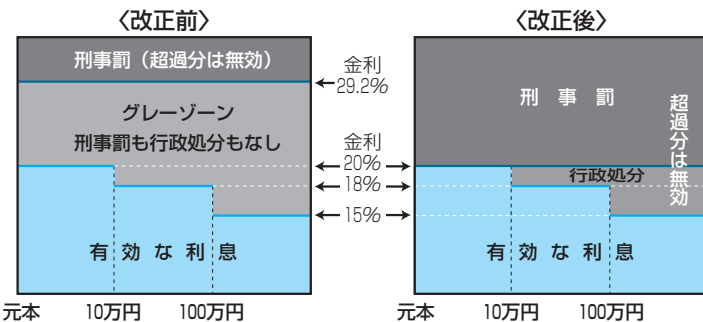
過払い金とは、消費者金融業者に払い過ぎたお金のことをいいます。消費者金融業者にお金を払い過ぎてしまふのは、利息制限法と出資法とで利息の上限が違ふために起こります。

過払い金

多重債務を防ぐには、返済

過払い金とは、消費者金融業者に払い過ぎたお金のことをいいます。消費者金融業者にお金を払い過ぎてしまふのは、利息制限法と出資法とで利息の上限が違ふために起こります。

今後の変更点
平成十八年十二月に改正貸金業法が成立しました。



今後、二十一年十二月ごろまでにグレーゾーン金利がなくなりまふ。二十二年の六月ごろまでに改正貸金業法が完全施行され、借り過ぎ貸し過ぎの防止策としてローンやキャッシングの借入総額（年収の3分の1まで）や条件などが大きく変更されます。

相談先 市消費生活センター（市役所三階広聴相談課内）
専用電話 046(252)8490
受付時間 毎週月曜日～金曜日 午前九時～午後三時、土曜日 午後一時～午後三時、日（偶数月の第二水曜日は午後のみ）
※面談希望の場合も、受付時間内にお越し下さい。
担当 広聴相談課 046(252)3550

国民年金任意加入制度

60歳になっても年金に加入できます



老齢年金を受け取るためには、原則25年以上の年金保険料納付期間（厚生年金加入期間や保険料免除期間などを含む）が必要です。しかし、60歳になっても年金保険料納付期間が25年に満たない場合は、65歳になるまで国民年金に任意加入し、保険料を納めることで、25年を目指すことができます。さらに、65歳になっても25年を満たせない場合は70歳を上限に加入期間を延長できます（特例任意加入制度といい、昭和40年4月1日以前に生まれた方のみが対象）。

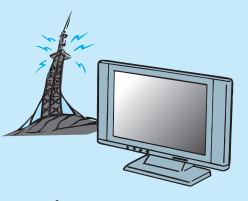
また、60歳時点で既に25年を満たしている方でも、65歳になるまで国民年金に任意加入して、受け取る年金の額を増やすことができます。海外に住む方の任意加入制度などもありますので、各種詳細は担当または厚木社会保険事務所にご相談下さい。

※保険料の支払いは、加入申込をした日の月の分からとなります。
○加入申込先 市役所1階国保年金課、または厚木社会保険事務所
○手続に必要なもの ①年金手帳②預金通帳とその届出印（60歳以降の任意加入は原則口座振替となります）③戸籍謄本（特例任意加入の希望者のみ）

問い合わせ先 厚木社会保険事務所国民年金課 ☎046(223)9082
担当 国保年金課 ☎046(252)7035 FAX046(252)7043

地上デジタル放送の説明会・受信相談会開催

総務省神奈川県テレビ受信者支援センター（デジサポ神奈川）では、地上デジタル放送に関する情報をお知らせして質問や相談を受け付ける、地デジ説明会・相談会を市内8カ所で1日3回開催します。詳しくは、9月15日（火）以降に各戸配布される総務省からの封書をご覧になるか、デジサポ神奈川にお問い合わせ下さい。



とき	ところ	定員
①10月2日(金)、3日(土)	新田宿・四ツ谷コミュニティセンター大ホール	100人
②10月4日(日)、6日(火)	立野台コミュニティセンター和室	40人
③10月9日(金)、10日(土)	市公民館日本間	60人
④10月11日(日)、14日(水)	東地区文化センター学習室	50人
⑤10月16日(金)、17日(土)	相武台コミュニティセンター大ホール	100人
⑥10月18日(日)、20日(火)	相模が丘コミュニティセンター大ホール	100人
⑦10月30日(金)、31日(土)	小松原コミュニティセンター大ホール	100人
⑧11月6日(金)、7日(土)	サニープレイス座間研修室	50人

※時間は、平日が午前10時30分～、午後2時30分～、午後6時～の3回。土曜・日曜日は各午前10時30分～、午後2時30分～、午後5時～の各3回ずつです。
※各コミュニティセンターに駐車場はありません。そのほかの会場も駐車できる台数が少ないため、車での来場はご遠慮ください。

問い合わせ先 平日の午前10時～午後6時に総務省神奈川県テレビ受信者支援センター（デジサポ神奈川）説明会事務局 ☎045(633)9557へ
担当 情報推進課 ☎046(252)8321 FAX046(252)0220

市民レクリエーション大会

下表の通り、市民レクリエーション大会を開催します。内容など、詳しくはご加入の自治会にお問い合わせください。

地区大会名	とき	ところ
新田宿・四ツ谷	10月11日(日) 午前10時～午後3時15分 <雨天中止>	座間小学校
座間	10月12日(月)、18日(日) 午前8時～正午	市内外
入谷	10月11日(日) 午後0時45分～4時 <雨天12日(月)>	県立座間谷戸山公園
立野台	10月12日(月) 午前10時～午後3時 <雨天体育館>	立野台小学校
緑ヶ丘	10月3日(土) 午前9時～午後2時 <雨天中止>	座間中学校
相武台	10月25日(日) 午前9時～午後2時30分 <雨天体育館>	相武台東小学校
相模が丘	10月18日(日) 午前9時～午後2時15分 <雨天体育館>	相模が丘小学校
小松原	10月25日(日) 午前8時～午後3時 <雨天中止>	旭小学校
ひばりが丘	10月4日(日) 午前8時15分～午後1時 <雨天中止>	ひばりが丘小学校
東原	10月11日(日) 午前8時30分～正午 <雨天12日(月)>	芹沢公園
栗原	10月11日(日) 午前9時～午後3時 <雨天12日(月)> 10月31日(土)	栗原小学校 栗原中学校体育館

問い合わせ先 市自治会連絡協議会事務局 ☎046(252)8751
担当 協働まちづくり課 ☎046(252)8237 FAX046(255)3550



みんなの健康



担当 保健医療課 保健係 ☎046 (252) 7225 予防医療係 ☎046 (252) 7213 046 (252) 7043

秋のポリオ全日程

予

対象	とき		
	1日～15日生まれ	16日～末日生まれ	生まれた日を問いません
1月生まれ	10月26日(月)	10月27日(火)	10月29日(木)
2月生まれ	11月2日(月)	11月5日(木)	11月12日(木)
3月生まれ	11月11日(水)	11月16日(月)	11月25日(水)
4月生まれ	11月18日(水)	11月19日(木)	11月30日(月)
5月生まれ	10月5日(月)	10月7日(水)	10月13日(火)
6月生まれ	10月28日(水)	10月30日(金)	11月12日(木)
7月生まれ	10月15日(木)	10月16日(金)	10月22日(木)
8月生まれ	10月8日(木)	10月14日(水)	10月22日(木)
9月生まれ	11月6日(金)	11月9日(月)	11月25日(水)
10月生まれ	11月26日(木)	11月27日(金)	11月30日(月)
11月生まれ	10月1日(木)	10月2日(金)	10月13日(火)
12月生まれ	10月19日(月)	10月23日(金)	10月29日(木)

▽受付時間=午後1時15分～2時15分(時間厳守) ▽ところ=市民健康センター▽対象=3カ月～7歳6カ月未満(なるべく1歳6カ月までに) ※指定日厳守

BCG接種

予

▽とき=9月30日(水) 午後1時15分～2時15分受け付け(時間厳守) ▽ところ=市民健康センター▽対象=平成21年6月生まれ(対象者には個人通知します)と対象月に受けられなかった6カ月未満児

肝疾患講演会・相談会



- とき 10月17日(土) 午後2時～5時
- ところ 厚木合同庁舎新館4階AB会議室
- 内容 「高齢化しつつあるB型、C型肝炎の最新の治療」
- 講師 せんぼ東京高輪病院院長 与芝真彰さん
- 対象 肝疾患患者とその家族
- 定員 70人(先着順)
- 費用 無料
- 申込方法 当日直接会場へ

問い合わせ先

厚木保健福祉事務所保健予防課 ☎046(224)1111
大和保健福祉事務所保健予防課 ☎046(261)2948

担当 保健医療課 ☎046(252)7225 046(252)7043

育児相談

保

▽とき=9月25日(金) 午前9時30分～10時30分▽ところ=北地区文化センター▽内容=身体測定と食事・発育状態・しつけの相談▽持ち物=母子健康手帳▽申込方法=直接会場へ



母親父親教室

保

とき	内容
10月13日(火) 午前9時15分～正午	栄養の話、妊娠中の生活、赤ちゃんとの触れ合い体験
10月17日(土)	産後の過ごし方と赤ちゃんの世話
10月26日(月) 午前9時30分～11時30分	歯の話、妊婦体操、お産の流れと呼吸法
10月31日(土)	赤ちゃんの沐浴、妊婦疑似体験、これからに向けて

▽ところ=市民健康センター▽対象=初産で妊娠20週～31週の方と夫▽受講料=500円(テキスト代)▽持ち物=母子健康手帳、筆記用具▽申込方法=10月6日(火)までに電話で担当へ



救急診療

※電話をかける場合は番号をお確かめの上、お間違えないように!

予

◆休日(日曜日・祝日) 昼間

診療科目	電話番号	診療場所	受付時間
内科	☎046(252)9090	休日急患センター(市民健康センター1階)	午前9時～11時45分、午後2時～4時45分
歯科	☎046(252)8217		午前9時～11時45分、午後2時～4時30分
耳鼻咽喉科	☎042(756)9000	相模原南メディカルセンター(相模原市相模大野)	午前9時～11時30分、午後1時30分～4時30分
外科・婦人科・眼科	消防テレホンサービス ☎046(251)0119	☎046(251)0119でご確認ください。	午前9時～正午、午後2時～5時(診療時間)
小児科(外科系を除く)	☎046(255)9933	休日急患センター(市民健康センター1階)	午前9時～11時45分、午後2時～4時45分

◆夜間

診療科目	電話番号	診療場所	受付時間
内科	☎046(252)9090	休日急患センター(市民健康センター1階)	月曜～金曜日 : 午後7時～9時45分 土曜・日曜日、祝日 : 午後6時～9時45分
外科	消防テレホンサービス ☎046(251)0119	☎046(251)0119でご確認ください。	午後6時～10時(診療時間)
小児科(外科系を除く)	☎046(255)9933	休日急患センター(市民健康センター1階)	月曜～金曜日 : 午後7時～9時45分 土曜・日曜日、祝日 : 午後6時～9時45分

◆深夜

診療科目	診療場所	診療時間
内科・外科	消防テレホンサービス ☎046(251)0119	☎046(251)0119でご確認ください。
小児科(外科系を除く)	小児救急情報センター ☎046(255)9933	☎046(255)9933でご確認ください。

※聴覚障害者専用問い合わせ先 ☎046(251)5263

※救急診療は、急病で困ったときにご利用ください。

※基本的に救急診療は応急処置を行いますので、後日かかりつけの病院などで必ず診察を受けてください。

子宮がん・乳がん集団検診

9月27日(日)から、子宮がん・乳がん集団検診の申し込みを受け付けます。集団検診の日程や場所については表1を、対象者や検査時間などについては表2、表3をご覧ください。

検診をご希望の方は、担当へ電話でお申し込みください。

表1 子宮がん・乳がん日程表

とき	ところ
12月1日(火)	市民健康センター
12月7日(月)	
12月16日(水)	
12月22日(火)	
1月10日(日)	
1月11日(月)	北地区文化センター
1月15日(金)	
1月21日(木)	
1月23日(土)	市公民館
1月28日(木)	ひばりが丘南児童館
2月1日(月)	市民健康センター
2月6日(土)	
2月10日(水)	東地区文化センター
2月26日(金)	市民健康センター
3月14日(日)	

※年度当初より3日分増えました。

ください。なお、各検診ごとに、定員に達すると申し込みを締め切ります。

また、「がん検診無料クーポン券」が届いた方は、検診当日に必ず持参してください。持参しない方には受診料をお支払いいただきます。

○申込受付日時 9月27日(日)は午前8時30分～正午、午後1時～5時、以降の日は開庁日時で受け付け

※授乳中の方は乳がん検診を受診できません。

※産後2カ月未満の方は、子宮がん検診を受診できません。

※今年度すでに子宮がん・乳がん施設検診を

表2 子宮がん集団検診

検査内容	問診、細胞診(頸部)
対象者	20歳以上の方(平成21年4月1日現在)
検診受付時間	午前9時15分～9時30分、午後1時15分～1時30分
受診料	800円

受診した方は、集団検診を重複して受診できません。

担当 保健医療課 ☎046(252)7225 046(252)7043

表3 乳がん集団検診

	30歳代	40歳代	50歳以上
検査内容	問診・視触診	問診・視触診・X線撮影(2方向)	問診・視触診・X線撮影(1方向)
対象者(平成21年4月1日現在)	30歳～39歳の女性	40歳～48歳の偶数年齢の女性	50歳以上で偶数年齢の女性
検診受付時間	①午前9時15分～9時30分 ②午後1時15分～1時30分	①午前9時～9時15分 ②午前10時30分～10時45分 ③午後1時～1時15分 ④午後2時～2時15分	
受診料	600円	2,500円	2,000円
受診間隔	1年に1回	2年に1回	2年に1回

新型インフルエンザの感染予防対策の徹底を



現在、新型インフルエンザの感染が拡大しています。マスクの着用やせっけんによる手洗いやうがいなどを行い、予防に心掛けましょう。特に、妊娠中や糖尿病などの方は、新型インフルエンザに感染すると重症化する可能性がありますので、注意が必要です。

なお、急な発熱、咳やのどの痛みなどの症状があるときは、医療機関に相談し、受診の時間帯や方法についての指示を受けてください。

担当 保健医療課 ☎046(252)7213 ☎046(252)7043

携帯電話・IP電話の位置情報通知システムが運用開始!

市では、10月1日から、119番緊急通報にかかわる位置情報通知システムの運用を始めます。

このシステムは、携帯電話とIP電話からの119番通報において、音声通話と併せて、携帯電話からの通報の場合には、緊急通報を受信した基地局所在地などから算出された位置情報が、GPS測位方式対応の携帯電話については、数メートルから数十メートルと、より精度の高いGPS測位情報が消防署に通知される仕組みです。

また、IP電話などからの通報の場合には、契約者情報(住所と氏名)が消防署に通知されます。

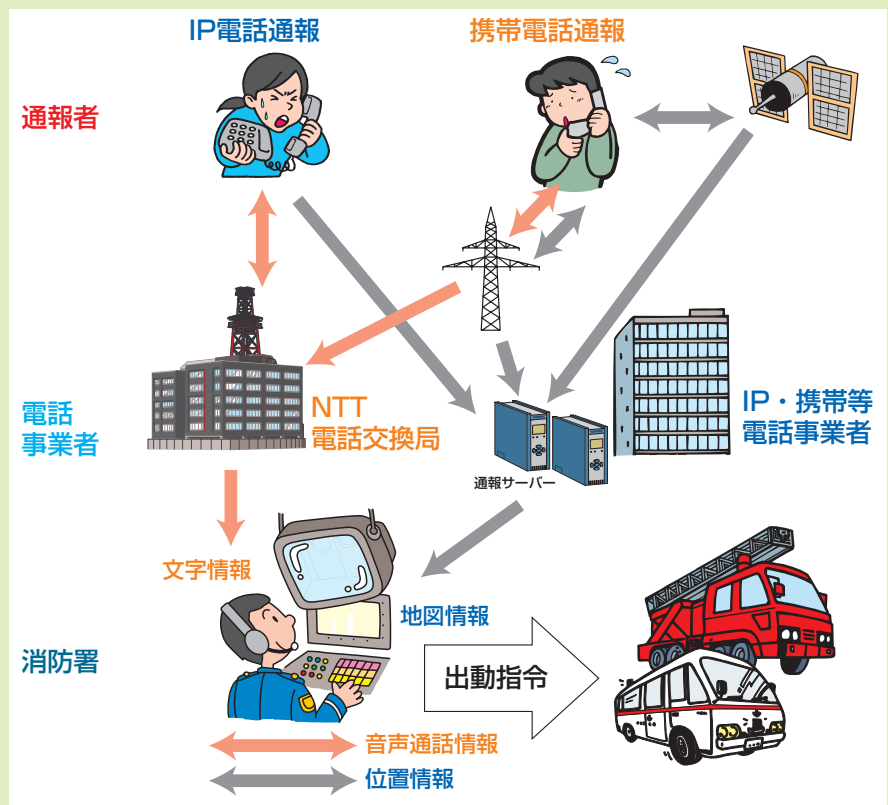
このことにより、通報者の発信位置が消防署において電子地図上に表示することが可能となり、より迅速な消防・救急活動に役立ちます。

※050で始まるIP電話は対象外となります。

※「184」が付加された発信者番号非通知の場合は、位置情報について消防署に通知されません。ただし、生命や身体などに差し迫った危険があると認められ、通報内容から直ちに通報場所を特定できない場合は、位置情報などを取得することがあります。

※携帯電話の機種や電波の受信状態から位置情報が十分に確認できないことがありますので、通報の際には併せて住所や目印も伝えていただくようお願いいたします。

担当 消防管理課 ☎046(256)2211 ☎046(256)2215



～みんなでつむぐ座間の未来日記～ 第1回まちづくりフォーラム

市の将来あるべき姿を定め、その実現を目指している現在の総合計画は、平成23年3月で計画期間が終了します。

そこで、市では新しい総合計画を作るに当たって、住んで良かった、ずっと住み続けたいと思えるようなまちづくりについて皆さんと共に考え、意見交換をするための「まちづくりフォーラム」を次のとおり開催します。



- と き 10月4日(日) 午後1時～3時
- ところ サニープレイス座間(総合福祉センター) 3階多目的室
- 定 員 150人(先着順)
- 内 容 マ将来の座間市をイメージした「2020年の座間 未来の日記」朗読マ「私たちが考える理想の生活像とは」をテーマに市内にお住まいの皆さん、市民団体、事業者、行政など、さまざまな立場の皆さんによる、自分たちの理想の生活像についての意見交換
- 入 場 自由

担当 政策課 ☎046(252)8287 ☎046(255)3550

相模線沿線ハイキング参加者募集

- と き 10月17日(土) 荒天中止
- 受付時間 午前9時30分～10時30分
- 集合・解散場所 茅ヶ崎駅北口ペDESTリアンデッキ
- コース 茅ヶ崎駅北口～雄三通り～鉄砲道～ラチエン通り～茅ヶ崎公園～茅ヶ崎サザンC～柳島通り～湘南夢わくわく公園～茅ヶ崎駅北口(約12キロメートル)。
- ※当日は短距離コース(7.6キロメートル)も用意しています。
- 参加費 無料
- 定 員 600人(申込順)
- 持ち物 昼食
- 申込方法 代表者の住所、氏名、電話番号、参加人数を電話かファクスで担当へ



※受け付け後はゴールまで自由行動。完歩者には記念品をプレゼント。
担当 相模線複線化等促進期成同盟会事務局(政策課内)
☎046(252)8289 ☎046(252)0220



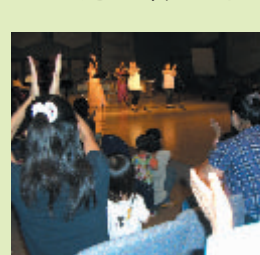
「今日はどんな曲が聞けるのかな?」

座間では、「幼い子が少しづつでも大丈夫、親子と一緒に楽しめる音楽会を」と市演奏家連盟の協力で「音のびつくり箱」コンサートをここ数年、ハーモニーホール座間で開催していま

「音のびつくり箱」開けたら素敵なコンサート



今年七月二十四日に、六歳未満推奨と小学校低学年推奨の二回公演で催されました。それぞれの年齢層に合わせ、アニメソング、唱歌、クラシック、楽器の紹介、お話を織り交ぜた二つのプログラムが用意されていました。



リズムに合わせ、自然と手拍子が...

開演前には、子どもにも分かるように舞台上のスクリーンに絵を映しながら、音楽会のマナーについてお話がありました。さらに、子どものもので困っている方を見守るといふ配慮もあり、小さなお子さん連れのお母さん方にとっては安心して音楽会だと思えます。また、客席が張り出し舞台を囲むように配置されたので演奏者との距離も近く、一体になった会場は「音のびつくり箱」から飛び出したいろいろな楽器が奏でる音楽に包まれ、時には手拍子や歌声が沸き起こるなど心がほぐれるような心地よさを感じました。「小さなころからいろいろな楽器の生の音に親しみ興味を持って欲しい。子育て中のお母さん方にも生の演奏を楽しんで欲しい。親子で大切な時間を共有して欲しい。公共のマナーを自然に身に付けて欲しい」など、演奏家の方々や主催者の音楽を通しての熱い思いが、この素敵な音楽会を支えているのだと思いました。

定額給付金・子育て応援特別手当の申請はお早めに!

- 申請書を紛失、汚損してしまった場合には、再発行します。
- 現在、座間市にお住まいでどの市区町村からも申請書が届いていない方は、給付市区町村をお調べしますのでお気軽にご相談ください。

担当 政策課定額給付金担当 ☎046(206)0127 ☎046(255)3550

座間市の定額給付金・子育て応援特別手当の申請期限は

10月13日(火) です。

(郵送の場合は当日消印有効)

