



市の人口 ●128,737人 (+867人)  
男65,720人 女63,017人  
市の世帯数 ●53,516世帯 (+779世帯)  
平成21年8月1日現在 ( )は前年同月との増減

- 始めましょう! 歯間ブラシで歯周病予防(3面)
- 9月9日は救急の日(4・5面)
- 座間市民芸術祭作品募集(6面)
- 市民大学〔後期〕受講生を募集(7面)
- ぞまインフォメーション(8・9面)
- 国際親善スポーツ交流(10面)



「ボランティア体験サマースクール」に参加する中学生。会話が弾み、自然と笑顔がこぼれます

みんなが笑顔になれるまちへ

～九月は福祉月間です～

市では、「やすらぎにみちた福祉社会」を目指して、毎年九月を「福祉月間」と定めています。

期間中は、市民の皆さんに「福祉」に対する理解を深めていただくため、「ふれあいフェスティバル」や「福祉パネル展」など各種事業を開催します。

福祉活動の輪をさらに広げ、市民がお互いに理解し合い、みんなが笑顔になれる地域をつくっていきましょう。

担当 福祉支援課  
☎046(252)7122  
☎046(256)3600

ふれあいフェスティバル2009

- とき 9月21日(月) 午前10時～午後4時
  - ところ ●第36回福祉大会=ハーモニーホール座間(市民文化会館)  
●第26回社協福祉まつり=サニープレイス座間(総合福祉センター)ほか  
※社協福祉まつりの会場案内図や詳細は、9月14日(月)発行の社協広報紙「座間市しやきょう」に掲載します。
  - 内容 ●福祉大会=自立更生、援護功労、福祉功労感謝、論文・作文・標語入選作表彰、市社協会会長表彰・感謝  
●社協福祉まつり=地域作業所等で作られた手作り製品・飲食物の販売、バザー、金魚すくい、福祉オリエンテーリング、おはやし、ふれあい音楽会など
  - 入場 自由  
※駐車場の収容台数に限りがあるため、来場の際は公共交通機関またはコミュニティバス(乗車定員あり)をご利用ください。なお、コミュニティバスの運行に関しては政策課☎046(252)8289にお問い合わせください。  
※車椅子でご来場される方で、交通手段が無い方はあらかじめ担当までご連絡ください。
- 担当 福祉支援課 ☎046(252)7122 ☎046(256)3600



「ふれあいフェスティバル2009」同時開催  
人形劇「赤ずきんちゃん」、「ママはあわてんぼう」

- とき 9月21日(月) 午前10時～11時  
(受け付けは午前9時45分～)
  - ところ サニープレイス座間(総合福祉センター)3階多目的室
  - 定員 150人(先着順)
  - 参加方法・入場料 当日直接会場へ 入場無料
  - 問い合わせ先 市保育フェスティバル実行委員会事務局(緑ヶ丘保育園内) ☎046(252)0763
- 担当 福祉支援課 ☎046(252)7122 ☎046(256)3600

福祉月間中の実施事業

催し	とき	ところ	内容	
高齢者・障害者の作品展	9月19日(土)～21日(月)	ハーモニーホール座間	60歳以上の方と障害(児)者の手作り作品展示	
敬老祝金・祝品	8月下旬～9月中旬	対象者宅など	対象年齢の方に祝い品、または祝い金を贈呈	
福祉パネル展	9月24日(木)～30日(水)	市役所1階フロア	市福祉施設・事業などの紹介	
老人と園児の集い	9月中	市内18保育園	歌・踊り・ゲームなど	
健康相談	9月10日(木)	午前9時30分	市公民館	身体測定、尿検査、血圧測定、体脂肪測定と健康に関する相談(健康手帳持参)
	9月14日(月)	～10時30分	市民健康センター	

定額給付金・子育て応援特別手当の申請はお早めに!

- 申請書を紛失、汚損してしまった場合には、再発行します。
- 現在、座間市にお住まいでどの市区町村からも申請書が届いていない方は、給付市区町村をお調べしますのでお気軽にご相談ください。

担当 政策課定額給付金担当 ☎046(206)0127 ☎046(255)3550

座間市の定額給付金・子育て応援特別手当の申請期限は

10月13日(火)です。

(郵送の場合は当日消印有効)



# 座間市民活動サポートセンター

## 市民活動サポートセンター 登録団体募集します

サポートセンターは、一つの団体では難しいことでも他の団体や行政と連携することで、できることがあると考えます。団体と団体をつなげる、団体と行政の協働を目指すなど、必要とされている力をつないでいくためのお手伝いをしていきたいと思ひます。

また、サポートセンターでは、随時、当センターへの登録と情報サイト「ざまっと」への登録団体を募集しています。

### 《市民活動サポートセンターへ登録すると》（無料）

- センターのフリースペースを会議などに利用できます
- 活動紹介パネル展示、作品展示などができます
- ざまっと通信で団体の活動紹介、会員募集ができます
- 団体発行のチラシなどを掲示できます
- 情報発信を行うサイト「ざまっと」に登録できます

### 《情報サイト「ざまっと」へ登録すると》（無料）

- 団体マイページで、写真などを利用し、団体主催のイベント情報や会員募集など詳しく情報発信ができます
- Web個人会員からのイベント、サービスの申し込みを「ざまっと」を通して受け付けできます

※ご利用の詳細については、サポートセンターへお問い合わせください。

### 《サポートセンター利用可能時間》

○午前9時～午後5時（9月休業日は1、8、15、21、22、23、29日）

### 《情報サイト「ざまっと」URL》

<http://zamat.genki365.net>

○検索サイトから「ざまっと」で直接検索できます。

問い合わせ先 座間市民活動サポートセンター

☎046(255)0201 ☎046(255)3243

担当 協働まちづくり課 ☎046(252)8237 ☎046(255)3550

# 平成21年度 座間市技能功労者等および 優良従業員表彰対象候補者を募集

市内の事業所に勤務する優良な技能者・従業員で、その事業主や団体から推薦された方のうち、表彰選考会が選考した方を市が表彰します。次のとおり推薦して下さるようお願いいたします。

○対象

▽技能功労者＝①技能職として同一職業に30年以上従事した55歳以上の方②優れた技能を持ち、他の模範となっている方③後進の指導育成などによって業界の発展に尽くした方

▽優良技能者＝①技能職として同一職業に10年以上従事している方②優良技能者にふさわしい優れた技能を持ち、他の模範となっている方

▽優良従業員＝①市内事業所に勤務する従業員で勤続年数が10年以上の方②人物、実績が優秀で他の従業員の模範となり、推薦者が表彰に値すると認める方（家族従業員を除く）

※推薦人数は、各表彰項目について1事業所一人です。

○表彰の基準日 9月1日（火）

○応募方法 事業主や団体の長が、市役所4階商工観光課、各出張所または市商工会（座間2-2887-2）に備え付けの「技能功労者等及び優良従業員推薦調書」に必要事項を記入の上、9月1日（火）～18日（金）に担当に提出（郵送可）

○表彰日 11月上旬

担当

商工観光課 ☎046(252)7604 ☎046(255)3550

## みんなで考えよう！座間市の将来の交通について 交通問題に係わる市民ワーキング参加者を募集

市では、昨年度から「市総合都市交通計画」の策定を進め、市内外の将来の交通の問題について取り組んでいます。今年度は、交通に関する市民アンケート調査（下記参照）を実施し、その結果による問題点や課題の中から、特に重点的に取り組む必要のあるものをテーマとして、その改善点などについて考える市民ワーキングを開催します。どうぞご参加の上、皆さんの意見をお寄せください。

○開催日時・場所 10月から平成22年1月の間で実施（全3回）。いずれも、午前もしくは午後の半日程度を予定

※詳細は、決定した参加者にあらためてご連絡します。

○内容 1回目：テーマの確認と問題点や目標像などを協議 2回目：1回目に出た問題点などに対する解決方法を検討 3回目：テーマとなった現地の視察と、3回の話し合いを振り返り、問題の解決に向けた協議

※皆さんに協議していただいたご意見は、策定委員会などに諮り十分な議論を重ね、「実現が可能なもの」については、計画の策定に反映していきます。

○対象 市内在住、在勤、在学者（いずれも1年以上）で、平日開催（不定期開催）の会議に出席ができる18歳以上の方（応募時）

○定員 20人程度（先着順）

○応募方法 担当に連絡をした上で応募用紙に必要事項を記入の上、直接またはファクスか郵送（〒228-8566市役所4階都市計画課あて）で9月15日（火）までに提出

アンケート調査は、今後の交通施策に対する市民の皆さんの意向を把握するために実施するもので、市内在住の15歳以上2,000人を無作為に選び、9月中旬ごろから対象者に調査票を送付します。調査票が届きましたら回答いただきますようお願いいたします。

担当

都市計画課 ☎046(252)7376 ☎046(255)3550

## 第4回 木造住宅無料耐震相談会



市では、昭和56年5月31日以前に建築された（同年6月1日以降に増改築されたものを除く）木造住宅を対象に無料耐震相談会を実施します。

○とき 9月26日（土）午前9時30分～午後4時

○定員 14人（申込順、一人約45分の時間予約制）

○ところ 東地区文化センター1階ホール

○相談員 神奈川県建築士事務所協会座間支部会員

○持ち物 申込後に市から送付された書類、確認申請などの図面（略図でも可）、建物状況が分かる写真など

○申込方法 9月1日（火）～15日（火）に電話で担当へ

※次回の相談会は、平成22年2月20日（土）に北地区文化センターで予定しています。

※市では建物の耐震診断について、電話や訪問などによる個別の勧誘はしていません。

※耐震診断費の補助や、「所得税額の特別控除」、「固定資産税額の減額措置」の制度について、詳しくは担当にお問い合わせください。

担当 建築・住宅課 ☎046(252)7396 ☎046(255)3550



## 座間の住宅塗装 各種リフォーム



ズバリ！本当に良い塗装をします！！

### ●長持ちする良い塗装にこだわっています。

「耐久性10年塗装」を看板に掲げ、超高品質の塗料にこだわり、塗り方と塗り回数にこだわり長持ちする塗装を目指しています。

“本当に良い塗装は2～3年経っても塗りたての風合いが続きますよ”以前塗装で失敗した方もお試しください。

### ●塗装のご相談・お見積無料です！

塗装・塗料に関すること、まずはお電話で！！

—地元密着主義・耐久性10年塗装—

有限会社

彩 瑛

☎0467-79-0102

綾瀬市上土棚中3-8-17 FAX.0467-40-5565

詳しくはホームページをご覧ください 彩瑛 検索

広告

## 高齢者円滑入居の相談会

『60歳以上だけど一人住まいの申し込み、受け付けてもらえるかしら？』

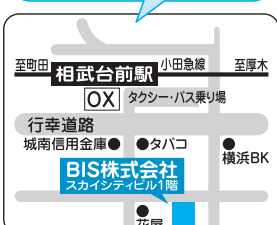
『入居の保証人になってくれそうな人、なかなか見つからないな…』

『将来的な事を考えると今のお家賃のままで大丈夫かしら？』等々…

そのような賃貸住宅に関する、お悩み相談会を常時開催しております。まずはお気軽にご相談を…



相武台前駅から徒歩3分



高齢者・障害者・子育て世帯・居住支援センター

BIS株式会社

〒228-0824 相模原市相武台1-25-8 スカイシティ相武台1階

TEL 046-255-8550 FAX 046-205-0163

URL <http://www.bis.co.jp/>

営業時間/午前9:00～午後6:00 定休日/水・日曜日



# みんなの健康



担当 保健医療課 保保健係 ☎046 (252) 7225 予防医療係 ☎046 (252) 7213 046 (252) 7043

## BCG接種 予

▽とき=①9月9日(水)②14日(月)午後1時15分~2時15分受け付け(時間厳守)▽ところ=市民健康センター▽対象=平成21年6月生まれ(対象者には個人通知します)と対象月に受けられなかった6カ月未満児



## 赤ちゃん教室 保

▽とき=9月17日(木)午前10時~11時30分▽ところ=市民健康センター▽内容=離乳食の作り方・すすめ方、子どもの発達や予防接種について▽対象=おおむね5カ月~6カ月児(これから離乳食を始める赤ちゃん)と保護者▽定員=30人(申込順)▽持ち物=母子健康手帳、ティースプーン▽申込方法=電話予約



## ヘルスセミナー②

### 「安らかな安眠のために」

- とき 9月29日(火) 午後2時~4時
- ところ 市民健康センター 多目的ホール
- 内容 良い睡眠のためのコツについて~寝つけない方や睡眠薬の利用などにお悩みの方へ
- 講師 東邦大学医学部教授 尾崎章子さん
- 申込方法 直接会場へ



担当 保健医療課 ☎046(252)7225 046(252)7043

## 「神奈川県公共的施設における受動喫煙防止条例」制定

平成21年3月24日に、「神奈川県公共施設における受動喫煙防止条例」が制定されました。

この条例では、不特定または多数の者が出入りする公共的施設での受動喫煙を防止するために、学校や官公庁などは第1種施設として禁煙となり、飲食店などは第2種施設として禁煙か分煙を選択することになります。また、未成年者を受動喫煙による健康への悪影響から保護する措置を盛り込みました。

条例は平成22年4月1日に施行します。県では、施行に向けた条例の周知と受動喫煙防止の普及啓発を目的として、「吸わない人には、吸わせない。神奈川からなくそう、受動喫煙。」をキャッチフレーズに、受動喫煙防止キャンペーン「スモークフリー」を展開しています。スモークフリーとは“煙から解放されて自由になる”という意味で、他人のたばこの煙を吸わされないことを言います。

### 問い合わせ先

保健福祉部健康増進課たばこ対策室  
☎045(210)5015 045(210)8860  
厚木保健福祉事務所企画調整課  
☎046(224)1111(代表)  
担当 健康づくり課  
☎046(252)7995 046(255)3550



## 4カ月児健康診査 保

▽とき=9月15日(火)午後1時~2時▽ところ=市民健康センター▽対象=平成21年5月生まれ

## 1歳6カ月児健康診査 保

◆内科▽ところ=指定医療機関▽対象=平成20年2月生まれ◆  
歯科▽とき=9月9日、16日いずれも水曜日午前9時30分~10時30分▽ところ=市民健康センター▽対象=平成20年1月生まれ



## 2歳児歯科健康診査 保

▽とき=9月30日(水)午後1時~2時受け付け▽ところ=市民健康センター▽内容=歯科健診、予防処置と育児相談など(予防処置は希望者のみで有料)▽対象=平成19年8月生まれ▽持ち物=母子健康手帳、歯ブラシ▽申込方法=直接会場へ(事前通知はありませんのでご注意ください)



## 3歳6カ月児健康診査 保

▽とき=9月8日(火)午後1時~2時▽ところ=市民健康センター▽対象=平成18年3月生まれ▽持ち物=母子健康手帳

## 健康相談 保

▽とき=①9月10日(木)②14日(月)午前9時30分~10時30分受け付け▽ところ=①市公民館②市民健康センター▽内容=身体測定、尿検査、血圧測定、体脂肪測定と相談▽持ち物=健康手帳▽申込方法=直接会場へ



## 育児相談 保

とき	ところ	受付時間
9月11日(金)	ひばりが丘南児童館	午前9時30分~10時30分
9月18日(金)	市民健康センター	午前9時30分~10時30分

▽内容=身体測定と食事・発育状態・しつけの相談▽持ち物=母子健康手帳▽申込方法=直接会場へ



## 救急診療

※電話をかける場合は番号をお確かめの上、お間違えのないように!

予

### ◆休日(日曜日・祝日)昼間

診療科目	電話番号	診療場所	受付時間
内科	☎046(252)9090	休日急患センター(市民健康センター1階)	午前9時~11時45分、午後2時~4時45分
歯科	☎046(252)8217	(市民健康センター1階)	午前9時~11時45分、午後2時~4時30分
耳鼻咽喉科	☎042(756)9000	相模原南メディカルセンター(相模原市相模大野)	午前9時~11時30分、午後1時30分~4時30分
外科・婦人科・眼科	消防テレホンサービス ☎046(251)0119	でご確認ください。	午前9時~正午、午後2時~5時(診療時間)
小児科(外科系を除く)	☎046(255)9933	休日急患センター(市民健康センター1階)	午前9時~11時45分、午後2時~4時45分

### ◆夜間

診療科目	電話番号	診療場所	受付時間
内科	☎046(252)9090	休日急患センター(市民健康センター1階)	月曜~金曜日:午後7時~9時45分 土曜・日曜日、祝日:午後6時~9時45分
外科	消防テレホンサービス ☎046(251)0119	でご確認ください。	午後6時~10時(診療時間)
小児科(外科系を除く)	☎046(255)9933	休日急患センター(市民健康センター1階)	月曜~金曜日:午後7時~9時45分 土曜・日曜日、祝日:午後6時~9時45分

### ◆深夜

診療科目	診療場所	診療時間
内科・外科	消防テレホンサービス ☎046(251)0119	でご確認ください。
小児科(外科系を除く)	小児救急情報センター ☎046(255)9933	でご確認ください。

※聴覚障害者専用問い合わせ先 ☎046(251)5263

※救急診療は、急病で困ったときにご利用ください。

※基本的に救急診療は応急処置を行いますので、後日かかりつけの病院などで必ず診察を受けてください。

## 始めましょう! 歯間ブラシで歯周病予防

昨年度、がん検診などの会場に「歯っぴーマウス」と名付けた歯間部清掃用器具(歯間ブラシ)の使い方体験コーナーを設け、市民の皆さんに体験していただきました。

最近の調査結果では、歯周病にかかっている方の割合が50歳では5割を超え、年齢が上がるにつれて割合が高くなっています。また、歯周病は“歯を失う原因”の第1位となっています。さらに、誤嚥性肺炎、糖尿病、心臓血管系疾患、早期低体重児出産など歯周病が全身に影響を及ぼすことが明らかにされています。このことから、歯周病の予防と改善が大切といえます。

「歯っぴーマウス」コーナーで歯間ブラシを体験した方に歯間ブラシを配布して、歯間ブラシに血が付くかどうかを7日間にわたって観察してもらったアンケートを実施しました。その結果、1日目の歯間ブラシの使用時には約13パーセントの方に

出血が見られたものの、7日目には約1.2パーセントに減少しました。

歯肉からの出血は、歯と歯肉の境にたまっている歯垢中の細菌が出す毒素や酵素などが原因で、歯肉の炎症が進むことによって起きます。今回の調査結果から、歯間ブラシを使って丁寧に歯磨きを続けると、歯垢が落ちて次第に健康な歯肉になっていくことが確認できました。

歯間ブラシの使用は多少面倒ですが、口の中が一層きれいになり、歯ブラシだけでは体験できない心地よい刺激も得られます。ぜひ皆さんも、歯肉の健康のために歯間ブラシを使用しましょう。

担当 保健医療課 ☎046(252)7225 046(252)7043





# 9月9日は救急の日

毎年九月九日は「救急の日」です。また、救急の日を含む一週間は「救急医療週間」です。今回は、本市の救急車の出場など「救急業務」の現状や、自動体外式除細動器（以下AED）の配備状況などについてお知らせします。

担当 消防管理課 ☎046(256)2211  
☎046(256)2215

## 救急業務現場の現状

市消防本部では、皆さんからの救急車の要請に対して、三隊の救急隊（消防一、二、三）の救急隊は、消防一、二、三隊が必要に応じて、消防一、二、三隊が救助隊から一隊増設することもある）を配置し、二十四時間体制で出場に備えています。さらに、平成六年度からは、気管挿管（自発呼吸をすることが難しい場合に、口からチューブを入れ直接肺に酸素を送り込み人工呼吸する処置）などの処置を施すことのできることもあります。

平成二十年の救急車の出場件数は、四千六百六十一件でした（グラフ1・2参照）。救急車は、脳や心臓など緊急な治療を要する症状の方や、交通事故などにより生命が危険な状況にある方などを、一刻も早く医療機関へ搬送するための「救急救命士」を配備し、救急車の中で医師の指導の下に適切な処置を行うなど、より一層の救急体制の充実を図っています。

## 救急車の要請出場件数



24時間体制で出場に備えます

モラルを持った救急車のご利用を。軽症者を救急車で搬送中に、急を要する重症者からの要請があった場合、その対応が遅れてしまう可能性があります。

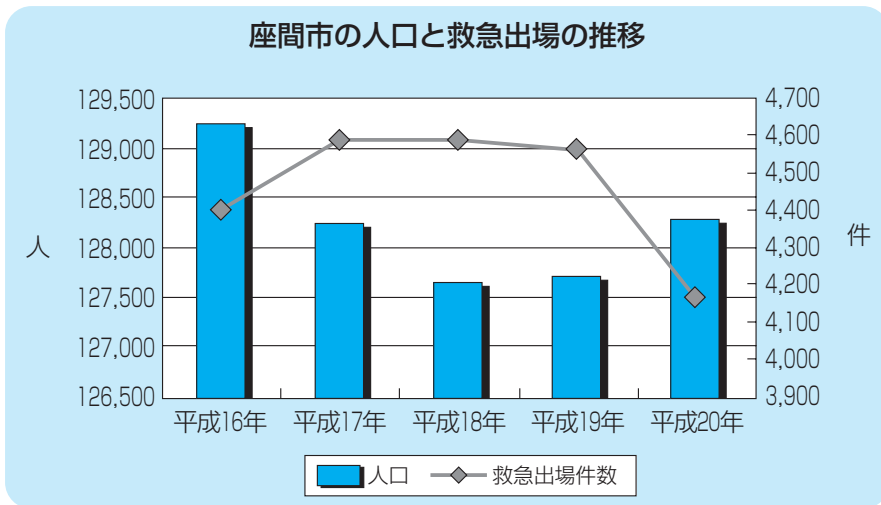


栗原中学校での講習風景

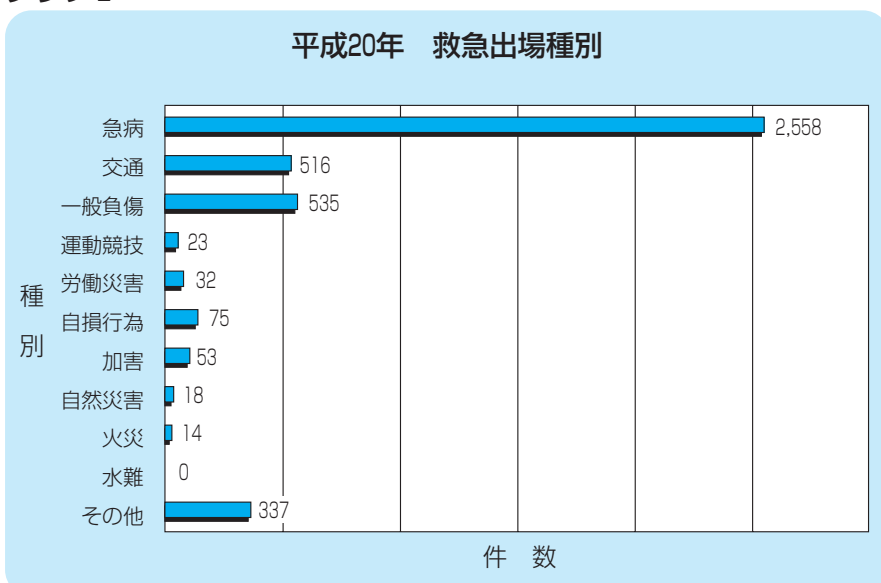
うご指摘をいたす。座間市内では、近年病院数が減少し、内科・外科の二次救急については、市内病院だけでは対応が困難なため、近隣病院の協力の下に輪番制による救急医療体制を維持しており、

AEDで迅速な救命活動を

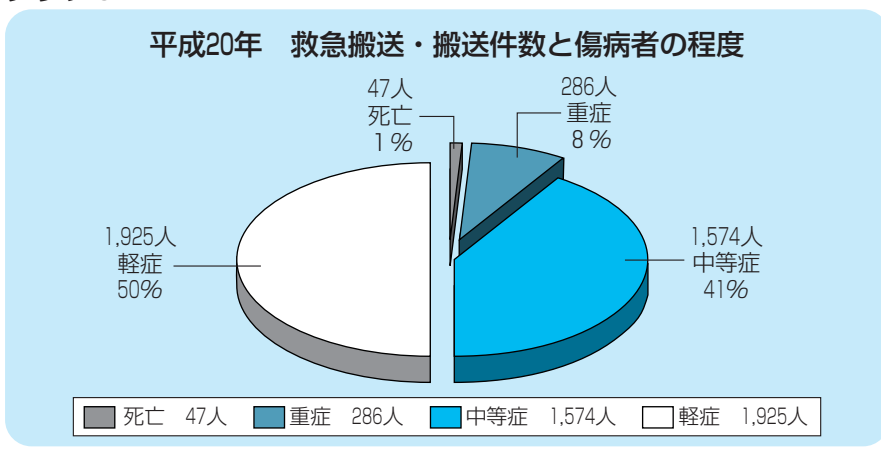
グラフ1



グラフ2



グラフ3



夜間診療病院の範囲を拡大。夜間の救急診療では、本市と綾瀬市で構成する座間綾瀬医師会が順番（以下輪番制）で患者の対応に当たっています。ただし、現在市内における医師不足は深刻な状況であり、市内の救急に行かなければならないのか」とい

AEDの配備を充実。突然死の原因の大半を占める心臓疾患は、「心室細動」という心臓が規則正しく収縮できず、痙攣した状態になってしまったために起こります。この場合には、除細動（電気ショック）を実施することが最も適切な対処法ですが、除細動はその実施までの時間の経過につれて救命率が低くなる特性があるため、いかに早期に実施できるかが患者を救う鍵となります。そこで市では、簡単な操作で除細動ができるAED

エジプソンの使用が可能に。平成二十一年四月から救急救命士のエジペン使用が可能になりました。（5面に続く）

## 救急医療体制の維持に皆さんのご協力を！



休日や夜間、急に病気になる時に診療を受けることができる救急医療機関。最近、本来なら対象とならない緊急性の少ない方の利用が増えています。市民の皆さんには、モラルを持った利用をお願いするとともに、日ごろから自分の健康状態に精通した、「かかりつけ医」を持つことをお勧めします。

担当 保健医療課 ☎046(252)7213 ☎046(252)7043

## モラルをもって救急医療機関のご利用を

本市における救急医療機関とは、市民の皆さんが夜間や休日に急病になった場合に、軽症患者の診療を行なう休日急患センター（一次救急）や重症患者の入院・手術などを行なう各病院（二次救急）などをい



最近、救急医療機関の利用について、大きな問題となっているのは、「会社を休まなくても診てもらえる」「待ち時間が短くて済む」などの理由で、緊急性が少ない軽症患者が多く利用している実態があることです。こうした利用の増加は、本来の救急を必要とする患者に影響を与えかねません。モラルをもった救急医療機関のご利用をお願いします。

## 難しい救急診療医の確保

本市の二次救急は、内科・外科が座間市・綾瀬市、小児科が座間市・海老名市・綾瀬市の病院の輪番制で運営しています。夜間の救急において「何で綾瀬市や海老名市の病院に行かなければならないんだ」という声を聞くことがありますが、本市の医療環境では、単独での実施が不可能なため、周辺各市との協力体制の下で救急医療体制を維持しているのが現状です。

全国的に広がる医師不足の問題がある上、訴訟リスクや夜間中心の勤務など影響して、救急医療の現場でも医師の確保が大変に難しくなっています。救急医療体制の維持には、市民の皆さんのご協力が何よりも求められます。

## かかりつけ医を持ちましょう

休日急患センターや当番の病院は、患者のことをきめ細かく把握できないため、どうしても応急処置を基本的に医療を進めることとなります。そこで皆さんには、ぜひ「かかりつけ医」を持つことをお勧めします。「かかりつけ医」とは、日ごろから気軽に相談に乗ってくれる、身近な病院や診療所のお医者さんのことをいいます。従ってあなたの病歴・薬のアレルギーの有無、日ごろの生活環境のほか、子どもの場合は発達や発育の状態などもよく知っており、いざというときに救急医の適切な診断や治療に役立つこととなります。必要に応じて専門病院の紹介もしてもらえますので、普段から気軽に家族や自分の健康の相談ができる「かかりつけ医」を持ちましょう。

## かながわ小児救急ダイヤル

夜間に子どもが急に発熱した場合など、様子を見るか、夜間救急医療機関に連れて行くかなど、判断に迷うことがあると思います。家庭でどのように対処すればよいか、すぐに医療機関にかかる必要があるかなどについて、次のとおり電話で相談に応じていますので、ぜひご利用ください。

- 相談時間 午後6時～10時（毎日）
○電話番号 ①市外局番が042以外のプッシュホン回線の方、携帯電話の方は #8000へ ☎045(722)8000へ
○相談内容 子どもの体調の急変などに関する一般的な助言
○相談対応者 専任の相談員（看護師など）
※この電話相談は、助言を行うものであり、電話による診断・治療を行うものではありません。あらかじめご了承ください。

（4面から続く）エジペンとは、食物アレルギーなどを持っている人が、医師の処方により入手できるようになったエジペン（アドレナリン）が入った注射器付きの薬のことで、蜂に刺されたときや食物・薬物アレルギーなどで起きた、急性アレルギー症状（※アナフィラキシーショック）を強心作用、血圧の上昇作用、気管支の拡張作用により症状を軽減するために使われます。

ビベンの使用が困難な人に対して投与（注射）します。また、このようなショック症状が現れる前に自ら速やかにエジペンの投与（注射）を行っていただきますようお願いいたします。



南中学校での講習風景

## 防災講演会

市では、市防火安全協会との共催により、防災講演会を開催します。この講演会を機会に、皆さんも地域の防災対策について考えてみませんか。
○とき 9月29日（火）午後2時～4時（開場午後1時30分）
○ところ ハーモニーホール座間（市民文化会館）小ホール
○演題 「四川大地震・国際緊急援助活動の体験から」
○講師 伊藤隆宏さん（元国際消防救助隊員）
○定員 350人（申込順）
○申込方法 9月18日（金）までに直接または電話かファクスで担当へ
担当 消防本部予防課 ☎046(256)2187 ☎046(256)3225

## 市民自主企画講座 市民防災・減災講座 ～自助・共助を考える

「座間市災害ボランティアネットワーク」へ委託した市民自主企画講座を次のとおり開催します。
○とき 9月12日（土）午後1時30分～4時
○ところ 市民健康センター1階多目的室
○内容 大規模災害が起こったときに、自分自身や家族、そして地域はどのような助け合いができるのか、ワークショップを通じて学ぶ
○対象 中学生以上
○定員 40人（申込順）
○参加費 200円（資料代として）
○申込方法 9月11日（金）までに、電話かファクスで担当へ
※電子メールで申し込みをされる場合は、座間市災害ボランティアネットワークあて（zsvn\_info@yahoo.co.jp）に送信してください。
担当 生涯学習推進課 ☎046(252)8472 ☎046(252)4311

# 9月10日は下水道の日

～公共下水道への早期接続を～



9月10日は「下水道の日」です。公共下水道は、自然環境や生活環境の保全・改善に役立っています。

ここでは、市内の公共下水道の建設状況や接続工事の際に利用できる融資制度のほか、「下水道の日」に合わせて実施する催しなどについてお知らせします。公共下水道の普及に、皆様のご理解とご協力をお願いします。

担当 下水道課 ☎046(252)8541 046(252)8684

## 市内下水道の総延長と建設費

公共下水道は、家庭や工場などから排出された汚水を終末下水処理場できれいにしてから川や海へ戻すという大切な役割を担っています。

そのため市では、かけがえのない自然環境を守り、快適な生活環境を支えるため、公共下水道の普及に努めています。

現在、市内に埋設されている下水管（汚水管）の総延長は、約292キロメートルで、公共下水道の建設が開始された昭和47年度から平成20年度までの建設費を合計すると、約551億円となります。

下水道の建設費の推移

年 度	金 額
昭和47年度から平成15年度	約506億3097万円
平成16年度	約12億1318万円
平成17年度	約7億7396万円
平成18年度	約11億9593万円
平成19年度	約8億1771万円
平成20年度	約5億1865万円
合 計	約551億5039万円

## 早期接続は市民の義務です

巨費を投じて整備を進めている公共下水道施設ですが、市民の皆さんに接続していただかないことにはその機能を発揮することはできません。従来の単独処理浄化槽では、浄化能力も不十分なほか、し尿以外の雑排水が汚れたまま川へ流れてしまいます。

公共下水道が整備された地域では、建物の所有者に宅内の排水設備を遅滞なく公共下水道に接続する義務があります（下水道法第10条）。平成20年度末までの公共下水道への接続率（水洗化率）は91.51パーセントです。まだ接続を済ませていない建物を所有している方には、一日も早い接続をお願いします。

## 融資・助成制度のご利用を

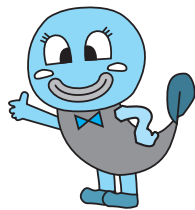
公共下水道に接続する際の経済的負担を軽減するため、融資制度と助成制度を設けています。ご希望の方は、担当までご相談ください。

- 融資制度 50万円を限度とする住宅の接続工事資金
- 助成制度 ①くみ取り便所を水洗化する場合に、くみ取り口1カ所につき1万円②私道に面した家屋居住者の皆さんが、共同して下水道管を敷設する場合に、工事費の3分の2以内の額
- 対 象 公共下水道供用開始日から3年以内の工事

## ミニ下水道展を開催

9月10日の「下水道の日」に合わせミニ下水道展を開催します。

- と き 9月9日(水)～11日(金) 午前9時～正午、午後1時～4時
- ところ 市役所1階アトリウム
- 内 容 宅内排水設備の模型や市内の小学生による下水道普及促進ポスターなどの作品展示、花の種などの配布、下水道相談コーナーなど



市下水道イメージキャラクター「ナマちゃん」(考案者) 中山智代さん

# 下水道ふれあいまつり

県と(財)神奈川下水道公社では、「下水道ふれあいまつり」を開催します。下水処理場の見学会のほか、子ども学習室、模擬店、ゲームコーナーなど、さまざまな催しを用意して、皆様のご来場をお待ちしています。

- と き 9月12日(土) 午前10時～午後3時(小雨決行)
- ところ (財)神奈川下水道公社 四之宮管理センター(平塚市四之宮4丁目19番1号 ☎0463(55)7211)
- 入 場 自由

担当 下水道課 ☎046(252)8541 046(252)8684

# 座間市民芸術祭 作品募集

座間の芸術・文化の祭典「市民芸術祭」をハーモニーホール座間(市立市民文化会館)を主な会場として開催します。展示部門の作品を募集しますので、皆さんの力作をお待ちしています。

○応募資格 高校生以上の市内在住・在勤者、市内で文化活動をしている方

○応募作品 未発表の物

○審査 文芸、菊花、写真(菊花、写真は表彰式あり)

※応募要項や応募用紙などは市役所5階生涯学習推進課、市民館、北・東地区文化センター、各コミュニティセンターに備えてあるほか、市ホームページにも掲載しています。

※搬入・搬出はご自身で行っていただきますので、応募の際に日時をご確認ください。

担当 生涯学習推進課 ☎046(252)8476 046(252)4311

部門	募集内容	応募方法
文芸	○俳句(雑詠) 一人3句のほか自選の作品1句の計4点 ○短歌(近作雑詠) 一人3首のほか自選の作品1首の計4点 ○川柳(自由題) 一人3句のほか自選の作品1句の計4点 (自選の作品は近作未発表のものに限りません。)	9月15日(火)までに作品3点と自選の作品1点の計4点を市役所5階生涯学習推進課に直接持参、または〒228-8566市役所生涯学習推進課あてに郵送 ※3句(首)は、400字詰め原稿用紙に作品と住所、氏名、電話番号、雅号などを楷書で記入し、出品してください。難解な漢字には、ふりがなを付けてください。 ※自選の作品は会場に展示しますので、短冊(短歌は色紙)に自筆で清書し(代筆でも可)、出品してください。
さつき盆栽	一人1点 詳細は応募要項または右記連絡先へ	9月30日(水)までに電話で座間さつき会 ☎046(255)0062[瀬戸]へ
おもと	一人5点まで 詳細は応募要項または右記連絡先へ	9月30日(水)までに電話で座間おもとの会 ☎046(253)6262[武中]へ
山野草	一人1点 詳細は応募要項または右記連絡先へ	9月30日(水)までに電話で谷戸山山野草会 ☎046(253)6222[鈴木]へ
菊花	○三本立盆養菊一人5点まで ○切花一人5点まで ○福助作り一人3点まで 詳細は応募要項または右記連絡先へ	9月30日(水)までに電話で座間菊友会 ☎046(253)9310[奥津]へ ※初参加者は搬入日時・場所へ直接作品持ち込みでも可。
いけばな	一人1点 詳細は下記まで問い合わせ 座間華道協会 ☎046(251)0245[山本]へ	作品内容や花器サイズを記入した任意の用紙を、9月30日(水)までに直接、または郵送で生涯学習推進課へ
工芸・生活美術	木工・彫塑・陶芸・押し絵・切り絵・トルペイント、絵皿、刺しゅうなどの分野で一人1点 大きさは60cm×60cm×60cmまで	9月30日(水)までに必要事項を記入した出品応募票のみを直接、または郵送で生涯学習推進課へ
絵画	油絵、水彩、墨絵、日本画、版画、パステルなど一人1点 大きさは30号(約91cm×73cm)以内 ※標準的な額装(ガラスは不可)および軸装をし、展示用掛けひもを必ず取り付けてください。作品の入れ箱や袋にも名前を記入してください。	9月30日(水)までに必要事項を記入した出品応募票のみを直接、または郵送で生涯学習推進課へ
写真	一人2点まで(組み写真は3枚までを一組として1点)、大きさは4つ切り以上全紙大までとし、プリントはカラー・モノクロ不問 ※作品は額装、パネル張りに限る。裏に吊り下げ用のひもを取り付け、作品すべてに作品出品票を添付。入れ箱や袋にも名前を記入し、箱や袋に入れるなど一つに梱包すること。	10月17日(土)・18日(日)の午前10時～午後3時の間に出品応募票と合わせて作品をハーモニーホール座間1階常設展示室へ ※いずれも都合のつかない場合は、10月19日(月)の午前9時～午後5時の間に生涯学習推進課へ。
書道	一人1点 作品形式は額・枠・軸(本表装に限る)、紙の大きさは色紙～90cm×240cmで縦横自由 ※刻字は仕上りが半切大まででそのまま壁面展示ができるもの。	必要事項を記入した出品応募票(書道専用用紙)を、9月30日(水)までに直接、または郵送で生涯学習推進課へ

## 多彩な講座が盛りだくさん! 市民大学【後期】受講生を募集

市教育委員会と相模原市教育委員会では、15の大学・専門学校の協力により、市民大学を開講します。

講座は、各学校の先生が担当し、学校の特色を生かした多彩なプログラムになっています。【後期】の内容は下表のとおりです。詳しい内容は、市役所5階生涯学習推進課、1階市民情報コーナー、各出張所と市公民館、北・東地区文化センター、各コミュニティセンターに備え付けの「市民大学講義案内」をご覧ください。

- 対象 15歳以上の市内在住・在勤・在学者
- 受講数 全コース(学校)から自由に選択可  
※今年から受講数の制限が無くなりました。
- 受講料 1講座につき1,000円または1,500円  
※別途資料、教材費などが必要な場合があります。
- 申込方法 官製はがき(講義案内にある申込書をはがきに張り付けても可)に必要事項を記入し(右図参照)、9月14日(月)まで(必着)に〒228-8533さがまちコンソーシアム事務局あて郵送

## 平成21年度【後期】市民大学開設一覧

### 職業能力開発総合大学校コース 相模原市橋本台4-1-1

講座名	期間	定員	受講料
建築でいま何が話題になっているか?	10月1日~22日毎週木曜日 午後6時~7時30分(全4回)	20人	1,000円

※建築や住宅に興味のある方であれば、初心者にも分かりやすい内容です。  
※質疑応答の時間に、日ごろ新聞やテレビを見て、建築や住宅について疑問に感じていることなどのご質問を受けることも可能です。

### 和泉短期大学コース 相模原市青葉2-2-1

講座名	期間	定員	受講料
昆虫はなぜそんなことするのか?(保育あり)	10月1日~29日毎週木曜日午後1時~2時30分(全4回)※10月22日を除く。	30人	1,000円

※保育希望の方は、はがき上部に朱書きで「保育希望」と明記した上、お子さんの名前、年齢、性別を記入してください。

### 女子美術大学コース 相模原市麻溝台1900

講座名	期間	定員	受講料
絵を見る者よ!あなたは絵画をどのように観ているのか?	10月1日~1月21日第1・3木曜日 午後1時20分~2時50分(全8回)	150人	1,500円

### 総合電子専門学校コース 相模原市上鶴間本町3-18-27

講座名	期間	定員	受講料
①ホームページを作ろう	12月14日(月)~17日(木) 午前9時~正午(全4回)	20人	1,500円 (別に資料代500円)
②デッサン入門	12月14日(月)~17日(木) 午前9時~正午(全4回)	20人	1,500円 (別に資料代500円)

※①講座で使用したデータを持ち帰りたい方は、USBフラッシュメモリなどの記憶媒体をご用意ください。  
※②パソコンは使用しません。

### 桜美林大学コース 相模原市淵野辺4-16-1

講座名	期間	定員	受講料
①心身の健康をさぐる	10月5日~11月23日毎週月曜日 午前10時40分~午後0時10分(全8回)	60人	1,500円
②現代に生きる中国古典の心	10月7日~11月25日毎週水曜日 午後0時50分~2時20分(全8回)	40人	1,500円

※①10月12日、11月9日、16日は動きやすい服装でご参加ください。

※1講座につき1枚のハガキでお申し込みください。また、市民大学のホームページ(<http://sagamachi.jp/manabi/shimin-daigaku/>)からもお申し込みいただけます。ただし、事前に受講登録番号を取得する必要があります(本紙5月1日号2面参照)。

※受講希望者が定員を越えた場合は抽選とし、結果を全員に通知します。

※受講決定者には、受講料の納付書を同封します。記載されている納期限までに納めてください。

問い合わせ先 さがまちコンソーシアム事務局内市民大学担当 ☎042(703)8550  
担当 生涯学習推進課 ☎046(252)8472 ☎046(252)4311

### 受講申し込みはがき記入事項 (裏面) (表面)

<b>市民大学申し込み</b> 1. コース名(学校名) 2. 講座名 3. 受講登録番号(未登録者は空欄) 4. 氏名・ふりがな 5. 性別 6. 生年月日(大正・昭和・平成で表記) 7. 郵便番号・住所 8. 電話番号 ※市内在勤・在学者は、会社(事業所)や学校などの名称・所在地・電話番号も記入してください。	〒228-8533 さがまちコンソーシアム事務局内 市民大学担当 宛	相模原市文京2-1-1
--	---	-------------

### 青山学院大学コース

相模原市淵野辺5-65-1

講座名	期間	定員	受講料
激動する社会と私たちの暮らし	10月3日~11月7日毎週土曜日 午後2時30分~4時(全5回) ※10月10日を除く	250人	1,000円

### 多摩美術大学大学コース (会場は相模原市民ギャラリー) 八王子市鎌倉2-1723

講座名	期間	定員	受講料
水墨画入門	11月10日~12月8日毎週火曜日 午後2時~4時(全5回)	20人	1,500円

※筆、和紙、下敷き、皿などは各自で用意してください。

### 東京家政学院大学コース (会場はソレイユさがみ) 町田市相原町2600

講座名	期間	定員	受講料
健康講座『長寿と海産物』	10月24日~11月14日毎週土曜日 午前10時~11時30分(全4回)	50人	1,000円

### 東京女学館大学コース 町田市鶴間1105

講座名	期間	定員	受講料
近代日本の歴史を作った女性作家たち シリーズ1回	10月7日~11月4日毎週水曜日 午後2時~4時(全8回)	50人	1,500円

### 相模原市総合学習センターコース 相模原市中央3-12-10

講座名	期間	定員	受講料
『まちの宝』再発見~歩けば見えてくる、さがみはらの魅力~	10月6日(火)、14日(水)、27日(火) 11月10日(火)、24日(火) 午後2時~4時または午前10時~午後3時	30人	1,500円

※10月6日、27日、11月24日は午後2時~4時、10月14日と11月10日のまち歩きは午前10時~午後3時です。  
※教材費は自己負担(交通費、昼食代、フィルム代、現像代など)

### 座間市生涯学習推進課コース 座間市緑ヶ丘1-1-1

講座名	期間	定員	受講料
人類の進化と日本人の形成~国立科学博物館の最新研究成果から	10月7日~10月28日毎週水曜日 午前10時~11時30分(全4回) ※4回目のみ午前10時30分~正午。	50人	1,000円

※10月28日(第4回目)は、国立科学博物館正面玄関入口集合・解散となります。入館料として600円(大人・大学生)が必要です。

## 家族介護教室

~頑張りすぎない介護のコツを  
学んでみませんか



市では、地域支援事業(介護保険)の中で、自宅で家族を介護している方を対象に次の教室(3コース)を開催します。

#### 【初級コース】

介護を始めたばかりで戸惑っている方や、最近の介護情報を知りたい方を対象に、各分野の専門家が介護のコツについて実技を交えてお話しします。

- とき ①9月25日(金)②30日(水)③10月7日(水)いずれも午後1時30分~3時
- ところ 東地区文化センター
- テーマ ①「介護食のいろいろ~介護する側される側がお互いがらくな介護食とは」②「美味しく安全に食べる為の口腔ケアと健口体操」③「体によさしい介助の方法」
- 定員 20人(申込順)
- 申込方法 9月18日(金)までに電話かファクスまたは直接担当へ

#### 【褥瘡ケアコース】

褥瘡(床ずれ)は圧迫や湿潤(湿った状態)、栄養状態の悪化などによって起こります。同コースでは、訪問看護師がその予防とケアのコツについて実技を交えてお話しします。

- とき 10月16日(金)午後1時30分~3時
- ところ サニープレイス座間(総合福祉センター)多目的室

○内容 「訪問看護師による褥瘡の予防とケアの実際」をテーマに発見や処置の方法、枕の使い方マットの選び方などを学ぶ

○定員 30人(申込順)  
○申込方法 10月9日(金)までに電話かファクスまたは直接担当へ

#### 【心理コース】

認知症者を介護されている方対象の講座です。介護者のストレス解消を第一に考えて、臨床心理士が皆さんが実際に困っていることをお聞きします。

- とき ①11月9日(月)②16日(月)③25日(水)いずれも午前10時~11時30分
- ところ 市民健康センター 1F多目的ホール
- テーマ ①「認知症者の気持ち、介護者の気持ちⅠ」②「認知症者の気持ち、介護者の気持ちⅡ」③介護者の心のゆとり、リラクゼーション
- 定員 20人(申込順)
- 申込方法 10月30日(金)までに電話かファクスまたは直接担当へ

#### <共通事項>

- 対象 おおむね65歳以上の要支援・要介護状態の高齢者を介護している市内在住・在勤者
- 参加費 無料
- 担当 長寿介護課 ☎046(252)7084 ☎046(252)8238

## アロマ&リラクゼーション講座

- とき 10月2日~23日毎週金曜日午後1時30分~3時(午後1時開場、全4回)
- ところ スカイアリーナ座間(市民体育館)1階ミーティングルーム

○内容 講義=アロマセラピーの正しい知識を習得し、日常生活への取り入れ方などを学ぶ  
実技=アロマの香りを使った体操やリラクゼーション法などを学ぶ(使用するアロマオイルは純粋な植物性オイルで無害です)



※この講座は、医療行為・指導をするものではありません。

- 対象 18歳以上
- 定員 30人(申込順)
- 参加費 2,000円
- 持ち物 動きやすい服装、筆記用具
- 申込方法 10月1日(木)までに電話または受講料を添えて直接担当へ  
※現金の取り扱いは午後5時まで。電話の場合は一週間以内に担当窓口で手続きを。

○担当 市民体育館 ☎046(255)0077 ☎046(255)1188





【座間市のお知らせ】No.840

平成21年 (2009年) 9.1

◆平成21年(2009年) 9月1日発行  
 ◆座間市秘書室情報推進課編集  
 〒228-8566  
 神奈川県座間市緑ヶ丘一丁目1番1号  
 ☎046(255)1111(代) ☎046(255)3550  
 URL: http://www.city.zama.kanagawa.jp/  
 ☎ : http://www.city.zama.kanagawa.jp/m/

携帯電話対応  
 ウェブサイト  
 QRコード



今月のロビーコンサート

「二人の小作品」

- と き 9月9日(水) 午後0時30分～0時50分
- ところ 市役所1階市民サロン
- 曲 目 スカルラッチ作曲「ソナタk141」、  
 ショパン作曲「ノクターンOP9-3」、  
 リスト作曲「愛の夢」
- 演奏者 ピアノ 西山喜美子さん、萩原千代さん



宅配代金引き換え詐欺にご注意!

宅配業者を装って荷物を配達し、「代金引換です。お金を支払ってください」などと言い、お金をだまし取ろうとする詐欺が、最近市内で連続して発生しています。多くが息子など身内への配達物と偽って訪れます。

身に覚えのない場合は、必ず家族に確認して、小額でもすぐにお金を払わないように注意しましょう。不審に思ったら、まず110番してください。

問い合わせ先  
 担当

座間警察署 ☎046(256)0110  
 安全対策課 ☎046(252)8158 ☎046(252)7773



国際親善スポーツ交流

「オリエンテーリング」参加者募集

自然を満喫しながら、地図とコンパスを使って指定された地点を探しゴールを目指す「オリエンテーリング」を楽しみ、さまざまな国の人たちと国際交流をしてみませんか。

- と き 9月27日(日) 午前9時～午後2時
- ところ こどもの国(横浜市青葉区奈良町700)
- 集合場所 市役所ロータリー(バスで午前8時に出発)
- 定員 40人(申込順)
- 対象 座間市在住の市民および外国人
- 参加費 無料
- 服装 動きやすい服装、運動靴
- 申込方法 電話かファクスで国際交流協会事務局  
 (☎・FAX046(251)9000)へ
- 申込期間 9月2日(水)～18日(金)  
 ※受付は月曜、水曜、金曜日の午前9時～午後4時。



担当 渉外課 ☎046(252)8035 ☎046(252)0220

児童書の寄贈をお願いします

市子ども読書活動推進連絡協議会では、本のリサイクル運動の一環として、市民の皆さんからの児童図書の寄贈を受け付けます。

ご家庭に眠っているまだ使用可能な本を、子どものためにご寄贈ください。寄贈を受けた本は市児童文庫として活用させていただきます。

- と き 9月1日(火)～30日(水)(図書館および図書室開館日・時間内)
  - 取扱い品目 汚れ、痛みなどの少ない良質な幼児・児童向けの本
  - 寄贈方法 図書館、または市公民館、北・東地区文化センター図書室に直接持参
- 担当 図書館 ☎046(255)1211 ☎046(252)5704



資源物とごみの分別収集カレンダーを配布

「資源物とごみの分別収集カレンダー」を9月上旬から中旬にかけて市内全世帯に配布します。

配布期間は地区によって前後しますが、10月に入っても配布されていない場合には、担当にご連絡ください。

これからも引き続き、ごみの分別を徹底し、減量化・資源化にご協力をお願いします。

担当 清掃課 ☎046(252)8724 ☎046(252)7641

危険物取扱者試験受験準備講習会

- と き 10月17日(土) 午前9時30分～午後5時
  - ところ スカイアリーナ座間(市民体育館)1Fミーティングルーム
  - 対象 乙種4類および丙種受験者
  - 定員 50人(申込順)
  - 受講料 9,000円(テキスト代含む)
  - 申込方法 消防本部予防課、東・北分署に備え付けの所定の申請書に必要事項を記入し、8月24日(月)～10月15日(木)に直接担当へ(土曜・日曜日、祝日を除く)
- ※払い込み方法は「郵便振込み」です。事前に担当へ電話でお問い合わせください。

平成21年度 第3回危険物取扱者試験

- と き 11月15日(日)
  - ところ 神奈川大学 横浜キャンパス
  - 試験の種類 甲種、乙種全類、丙種
  - 受験資格 乙種、丙種は制限なし
  - 申込方法 消防本部予防課、東・北分署に備え付けの所定の申請書に必要事項を記入し、9月15日(火)～10月15日(木)に申請書に記載されている申請先あて郵送
- 担当 消防本部予防課 ☎046(256)2187 ☎046(256)3225



消防団が見事な消防操法技術を披露

7月26日に「第12回市消防団消防操法大会」が開催され、各部門に8チームずつが出場し、次の分団・部や各部門で優秀な成績を取った者が表彰されました(敬称略)。



【小型ポンプ操法の部】

- ・最優秀賞 第5分団第2部
- ・優秀賞 第4分団第3部
- ・優良賞 第3分団第5部

【ポンプ車操法の部】

- ・最優秀賞 第4分団第1部
- ・優秀賞 第1分団第1部
- ・優良賞 第3分団第2部

	小型ポンプ操法の部・個人賞	ポンプ車操法の部・個人賞
指揮者	第4分団第3部 茂木章一	第1分団第1部 養田秀一
1番員	第5分団第2部 山口和弘	第4分団第1部 甲斐正紀
2番員	第3分団第5部 小山洋介	第4分団第1部 門間秀幸
3番員	第1分団第3部 古木普総	第5分団第1部 上野恭平
4番員	-	第3分団第4部 高波貴志

担当 消防総務課 ☎046(256)2211 ☎046(256)2215

住宅防音工事で設置した空調機器の機能復旧工事対象年次が拡大

国が補助を行っている住宅防音工事で設置した空調機器(エアコン、換気扇、レンジ用換気扇)の機能復旧工事の対象年次が拡大されました。

- 対象 平成10年3月31日までに住宅防音工事が完了し、同工事で設置した空調機器
  - 補助の割合 国の基準で算定された費用の9割(1割は自己負担)を補助(生活保護法に規定する被保護者の場合は全額補助)
  - 申込方法 所定の「住宅防音工事希望届」に必要事項を記入の上、南関東防衛局企画部住宅防音課(〒231-0003横浜市中区北仲通5-57横浜第2合同庁舎内)に郵送
- ※「住宅防音工事希望届」の用紙は、同局または座間防衛事務所(大和市鶴間1-13-2)のほか市役所3階渉外課でも配布しています。また、南関東防衛局のホームページからもダウンロードすることができます。

問い合わせ先 南関東防衛局住宅防音課 ☎045(211)7139  
 担当 渉外課 ☎046(252)8307 ☎046(252)0220

こんにちは 赤ちゃん



うちやま せら  
 内山 聖羅ちゃん  
 H20.10.11生まれ 男  
 東原2丁目



たかはし えな  
 高橋 恵那ちゃん  
 H20.8.29生まれ 女  
 緑ヶ丘4丁目



ふなこし はると  
 船越 大翔ちゃん  
 H20.8.8生まれ 男  
 相武台1丁目



たかしか けいいちろう  
 高鹿 恵一郎ちゃん  
 H20.8.26生まれ 男  
 相模が丘6丁目