



市の人口 ●129,406人 (＋596人)
男65,855人 女63,551人
市の世帯数 ●54,219世帯 (＋638世帯)
平成22年10月1日現在 ()は前年同月との増減

- 国民年金保険料の控除証明書を郵送(2面)
- みんなの健康(3面)
- 11月9日は119番の日(4・5面)
- ざまインフォメーション(6・7面)
- ざま再発見写真コンテスト作品募集(8面)



活
力
み
な
ぎ
る
ふ
れ
あ
い
の
ま
ち
Z
A
M
A
第
二
十
五
回
座
間
市
民
ふ
る
さ
と
ま
つ
り

各会場のイベント

◆座間中学校ステージ (午前8時45分～午後2時10分)

- ・マーチングバンドによる演奏、和太鼓演奏ほか
- ・子どもショー

「天装戦隊ゴセイジャー」
(1回目) 午前11時20分～正午
(2回目) 午後1時30分～2時10分
※それぞれのショーの終了後に握手会があります。



©2010 テレビ朝日・東映AG・東映

◆座間中学校バスケネット前イベント会場 (終日)

- ・座間市祭囃子保存連絡協議会 (10団体) によるお囃子

◆座間中学校バスケットコート (午前10時～午後3時)

- ・10人11脚フットレース

◆ふれあい広場ステージ (午前8時30分～午後2時50分)

- ・お囃子、フラダンス
- ・はし使いのチャンピオン (「ひまわり」の種をはして皿から皿へ何粒移せるかを競うゲーム)

◆ハーモニーホール座間大ホール (午前11時30分～午後2時30分)

- ・ダンスコンテスト

※座間中学校会場での模擬店などの販売開始時間は開会式終了後の午前9時20分ごろからです。

担当 座間市民ふるさとまつり実行委員会
事務局 (協働まちづくり課内)

☎046(252)7966
☎046(255)3550

市民の皆さんとともにつくり上げる恒例の「市民ふるさとまつり」が、今年も座間中学校とふれあい広場などを会場に開催されます。今年で二十五回目を迎えるこの祭りは、毎年多くの来場者でにぎわう、本市を代表する祭りです。当日は、同中学校体育館で健康まつりも同時開催します。
さわやかな秋の一日、皆さんも家族や友人を誘い合って、魅力あふれるふるさとの祭りをご堪能ください。

- とき 11月21日(日)午前9時～午後3時(雨天決行)
 - ところ 座間中学校、ふれあい広場、ハーモニーホール座間 (市民文化会館)
- ※会場周辺は路上駐車できません。車でお越しの方は立野台小学校校庭・カレスト座間に駐車し、無料シャトルバスをご利用ください。なお、駐車場は混雑が予想されます。ご来場にはできるだけ電車・バスをご利用ください。

第26回 座間市健康まつり

○とき 11月21日(日)
午前9時30分～午後3時(雨天決行)

○ところ 座間中学校体育館

○内容



【体育館前】献血、卵の無料配布 (要整理券。午前11時と午後1時30分に同所で各100枚配布)、ペットボトルのふた回収 (当日、ふたをご持参ください)

【体育館内】各種測定 (骨密度、体脂肪、体力、口臭。骨密度測定については午前9時20分と午後0時50分に体育館入口で整理券配布)、各種相談 (健康、栄養、歯、薬、腎臓病、糖尿病)、はり・マッサージの実演、健康料理の展示、健康標語展示、尿検査、健康クイズほか

担当 市健康まつり実行委員会事務局 (保健医療課内)
☎046(252)7225 ☎046(252)7043

- 座間中学校会場
小田急線「相武台前駅」から徒歩10分
- ふれあい広場・ハーモニーホール座間会場
小田急線「相武台前駅」から徒歩15分

- 無料シャトルバスのご案内
- 立野台小学校～ふれあい広場 …約15分間隔
 - カレスト座間～ふれあい広場 …約20分間隔
- 【運行時間】
午前8時30分～午後3時30分



国民年金保険料の 控除証明書が郵送されます

〔国民年金保険料の控除〕

国民年金保険料は、所得税および住民税の申告において、納付した全額が社会保険料控除の対象となりますが、年末調整や確定申告をする場合には「社会保険料（国民年金保険料）控除証明書」の添付が必要です。同控除証明書は、十一月月上旬に日本年金機構から郵送されますので、申告の際まで大切に保管してください。

○対象者 平成二十二年一月一日～九月三十日の間に国民年金保険料を支払った方が無く、その後十二月三十一日までに支払った方には、平成二十三年二月上旬に別に発行されます。

〔日本年金機構の問い合わせ窓口〕

お問い合わせは控除証明書専用ダイヤル ☎0570（070）117へ（十一月一日～平成二十三年三月十五日の土曜・日曜日、祝日および年末年始を除く午前八時三十分～午後五時十五分。ただし月曜日は午後七時まで延長し、毎月第二土曜日午前九時三十分～午後四時で受け付け）。IP電話の一部やPHS電話の方は ☎03（6700）1130で受け付けます。

また、控除証明書の再交付は最寄りの年金事務所でも受け付けます（厚木年金事務所

国民年金課 ☎046（223）9082。

〔国民年金保険料控除のQ&A〕

Q 「社会保険料（国民年金保険料）控除証明書」に記載されている月分以外の保険料を十二月三十一日までに支払った場合は、今年分として申告できますか？

A 今年分として申告できます。控除証明書に記載されている保険料額に、後から支払った保険料を合算して申告してください。ただし、後から支払った保険料分の「領収証書」も添付する必要があります。

Q 家族の保険料を支払いましたが、控除の対象となりますか？

A ご家族の国民年金保険料を支払った場合は、支払った方がその保険料の控除を申告することができます。

担当

☎046（252）7035
☎046（252）7043
FAX046（252）7043

みんなで防ごう！子どもへの虐待 11月は「児童虐待防止推進月間」

近年、児童虐待による悲惨な事件の報道が後を絶ちません。児童虐待は、子どもの心身の成長や人格形成に重大な影響を与え、ときには生命を奪いかねない重大な問題です。児童虐待防止には、地域ぐるみの子育て支援が有効といわれています。わたしたち一人一人が虐待にいち早く気づき、行動することが、子どもたちを救うことにつながります。



オレンジリボンとは子ども虐待防止のシンボルです

「あなた」からの市や児童相談所への連絡が、子どもを虐待から守るための大きな一歩となります。虐待を受けたと思われる子どもを発見した方は、速やかに市や児童相談所にお知らせください。虐待現場を目撃していなくても、次に該当する場合は虐待の疑いがありますので、まず、市や児童相談所にご連絡またはご相談ください。

※通告者に関する個人情報は守られます。

- ☆不自然な傷やあざのあとがある
- ☆言葉による脅し、無視、兄弟姉妹間の差別がある
- ☆不潔な衣類、異臭など不衛生な生活をさせられている
- ☆子どもだけで家に閉じ込められている

連絡・相談の受付先と時間

受付先	電話番号	受付時間
座間市子育て支援課	☎046(255)0500	月曜～金曜日午前8時30分～午後5時15分
厚木児童相談所	☎046(224)1111	月曜～金曜日午前8時30分～午後5時15分
子ども・家庭110番	☎0466(84)7000	毎日午前9時～午後8時
かながわ子ども虐待ナイトライン	☎0466(83)5500	毎日午後8時～翌朝午前9時

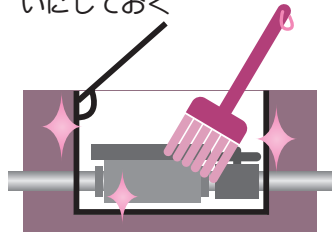
※緊急の場合は、座間警察署 ☎046(256)0110へ。
担当 子育て支援課 ☎046(252)7969 FAX046(252)7043

水道メーターの検針にご協力を

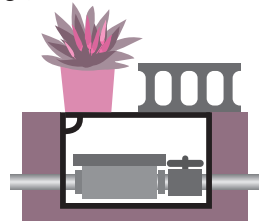
水道メーターの検針は、2カ月に1回、東部地区は偶数月の上旬に、西部地区は奇数月の上旬に実施しています。メーターボックスの中のメーターがいつも検針しやすい状態となっているよう、次のことについてご協力をお願いします。

東部地区（偶数月の上旬に検針）	西部地区（奇数月の上旬に検針）
栗原中央・小松原・相模が丘・さがみ野・東原・ひばりが丘・南栗原	入谷・栗原・座間・新田宿・相武台・立野台・西栗原・広野台・緑ヶ丘・明王・四ツ谷

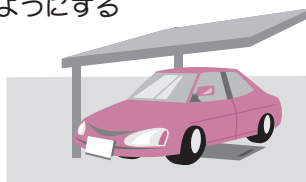
1)メーターボックスの中をきれいにしておく



2)メーターボックスの上に物を置かない



3)家屋の増改築や造園の際に、メーターボックスが室内・床下・車庫の中などにならないようにする



4)ペットは検針の支障にならないようにする



検針結果は、各家庭のポストなどに投函する「使用水量のお知らせ」で確認してください。漏水の疑いがあるときや登録が無いまま使用しているときは、その旨を記したお知らせを投函しますのでご確認ください。

担当 水道業務課 ☎046(252)7480 FAX046(257)4155

広告

相模の大地を望む緑の公園墓地

おとぎの価格でお求めいただけます。おかげさまで大好評受付中

年間管理料（別途）が **98万円**（税込）より

安心価格の2,100円

■墓地使用料
■墓石工事代

相模メモリアルパーク

相模原IC（仮称）平成22年度開通予定

厚木市立病院前

海老名IC（仮称）平成21年度開通予定

相模原駅入口

上溝バイパス

高田橋

山際

金田

相模原IC（仮称）平成22年度開通予定

厚木市立病院前

海老名IC（仮称）平成21年度開通予定

相模原駅入口

上溝バイパス

高田橋

山際

金田

相模原IC（仮称）平成22年度開通予定

厚木市立病院前

海老名IC（仮称）平成21年度開通予定

（財）神奈川県教育会館指定 （財）神奈川県厚生福祉振興会指定 神奈川県市町村職員共済組合指定 （財）神奈川県教育福祉振興会指定
許可年月日/平成12年3月21日 神奈川県指令生衛第526号 〒243-0308 神奈川県愛甲郡愛川町三増字川久保109-2 石材センター営業時間 9:00～17:00（年中無休）

http://www.smp.or.jp

相模メモリアルパーク ☎0120-000-375



みんなの健康



担当 保健医療課 保 保健係 ☎046(252)7225 予 予防医療係 ☎046(252)7213 046(252)7043

ポリオ投与 予

対象	とき(指定日厳守)	
	1日～15日生まれ	16日～末日生まれ
6月生まれ	実施済	11月2日(火)
9月生まれ	11月4日(木)	11月5日(金)
6・12月生まれ	11月8日(月)	
3月生まれ	11月12日(金)	11月15日(月)

▽受付時間=午後1時15分～2時15分(時間厳守)▽
▽ところ=市民健康センター▽対象=3カ月～7歳6カ月未
満(なるべく1歳6カ月までに)

肺がん・前立腺がん施設検診

現在実施中の肺がん検診は11月30日(火)まで、
前立腺がん検診は12月28日(火)まで受診できま
す。お早めに受診してください。

- 対象者 平成22年4月1日現在で▽肺がん=40歳以上の方▽前立腺がん=50歳以上の男性
- 受診方法 市への申し込みは不要。対象者に市から5月に届いているはがき「健診のお知らせ」を持って、指定医療機関で受診
- ※はがき紛失時は保険証や身分証明書を持参。
- ※指定医療機関は本紙9月15日号3面に掲載。
- 受診料 それぞれ1,000円
- ※後期高齢者医療制度加入者は、受診料が免除されますので窓口で医療証を提示してください。
- また、市民税非課税世帯の方は必ず受診前に、担当へ免除確認の連絡をお願いします。

担当 保健医療課
☎046(252)7225 046(252)7043

骨密度測定会

- とき 11月29日(月)午前9時20分～11時30分ごろまで
- ところ 市民健康センター
- 対象 ここ1年間で一度も骨密度を測ったことのない20歳以上の方
- 持ち物 筆記用具
- ※素足で測定しますので、脱ぎやすい靴下でご参加ください。
- 定員 50人(申込順、要電話予約)
- 申込方法 電話で担当へ

担当 保健医療課
☎046(252)7225 046(252)7043

頑張りすぎない介護のコツを学んでみませんか

～家族介護教室【褥瘡ケアコース】～

自宅で介護される場合、褥瘡(床ずれ)の手当てに戸惑うことはないですか?褥瘡をよく知って予防すること、初期状態を見逃さないこと、適切なケアをすることが大切です。褥瘡ケアのプロである訪問看護師が、「訪問看護の上手な利用の仕方と褥瘡の予防とケアの実際」をテーマに、実技を交えてお話しします。

- とき 12月10日(金)午後1時30分～3時
- ところ サニーブレイス座間(総合福祉センター)多目的室AB
- 内容 褥瘡の好発部位、発見のしかた、処置の方法、枕の使い方、マットの選び方などの講義と実技
- 対象 おおむね65歳以上の要支援・要介護状態の高齢者を介護している市内在住・在勤の家族および介護について学びたい方
- 定員 30人(申込順)
- 申込方法 12月9日(木)までに電話で担当へ

担当 長寿介護課
☎046(252)7084 046(252)8238

BCG接種 予

▽とき=①11月1日(月)②10日(水)午後1時15分～2時15分受け付け(時間厳守)▽ところ=市民健康センター▽対象=平成22年の①7月生まれ②8月生まれ(対象者には個人通知します)と対象月に受けられなかった6カ月未満児

日本脳炎の予防接種(2期) 予

日本脳炎の予防接種は、1期の再開に続き2期の接種も再開されました(1期3回の接種が終了している方の追加分)。

○接種対象者 9歳から13歳未満
また、1期に3回の接種ができなかった9歳から13歳未満の方の不足分の接種について、今回の2期で接種できるようになりました。

ただし、希望者が集中した場合、医療機関のワクチンの在庫の状況などによっては、接種をお待ちいただくことがありますので、ご承知ください。



なかよしベビークラス 保

▽とき=11月30日(火)午後2時～3時30分(受け付けは午後1時50分まで)▽ところ=市民健康センター▽内容=新しい友達をつくりたい保護者のための教室。赤ちゃんと楽しく遊ぶ▽対象=3カ月～4カ月児とその保護者▽定員=30人(申込順)▽持ち物=母子健康手帳、バスタオル▽申込方法=電話予約



4カ月児健康診査 保

▽とき=11月16日(火)午後1時～2時▽ところ=市民健康センター▽対象=平成22年7月生まれ

8～10カ月児健康診査 保

市では、指定医療機関を定め、無料で健康診査を実施しています。対象者には個人通知をしますので、あらかじめ医療機関に電話連絡の上、母子健康手帳をお持ちになり受診してください。

1歳児歯っぴいバースデー(むし歯予防)教室 保

▽とき=11月26日(金)午前9時15分～9時35分受け付け▽ところ=市民健康センター▽内容=むし歯予防

救急診療 予

※電話をかける場合は電話番号をお確かめの上、お間違えのないように!

◆休日(日曜日・祝日)昼間

診療科目	電話番号	診療場所	受付時間
内科	☎046(252)9090	休日急患センター(市民健康センター1階)	午前9時～11時45分、午後2時～4時45分
歯科	☎046(252)8217		午前9時～11時45分、午後2時～4時30分
耳鼻咽喉科	☎042(756)9000	相模原南メディカルセンター(相模原市相模大野)	午前9時～11時30分、午後1時30分～4時30分
外科・婦人科・眼科	消防テレホンサービス☎046(251)0119	☎046(251)0119でご確認ください。	午前9時～正午、午後2時～5時(診療時間)
小児科(外科系を除く)	☎046(255)9933	休日急患センター(市民健康センター1階)	午前9時～11時45分、午後2時～4時45分

◆夜間

診療科目	電話番号	診療場所	受付時間
内科	☎046(252)9090	休日急患センター(市民健康センター1階)	月曜～金曜日 : 午後7時～9時45分 土曜・日曜日、祝日 : 午後6時～9時45分
外科	消防テレホンサービス☎046(251)0119	☎046(251)0119でご確認ください。	午後6時～10時(診療時間)
小児科(外科系を除く)	☎046(255)9933	休日急患センター(市民健康センター1階)	月曜～金曜日 : 午後7時～9時45分 土曜・日曜日、祝日 : 午後6時～9時45分

◆深夜

診療科目	診療場所	診療時間
内科・外科	消防テレホンサービス☎046(251)0119	☎046(251)0119でご確認ください。午後10時～翌日午前8時
小児科(外科系を除く)	小児救急情報センター☎046(255)9933	☎046(255)9933でご確認ください。午後10時～翌日午前7時(重病の場合は午前8時)

※聴覚障害者専用問い合わせ先 ☎046(251)5263

※救急診療は、急病で困ったときにご利用ください。

※基本的に救急診療は応急処置を行いますので、後日かかりつけの病院などで必ず診察を受けてください。

について▽対象=1歳～1歳1カ月児(第1子に限る)▽定員=25人(申込順)▽持ち物=母子健康手帳、歯ブラシ、コップ▽申込方法=電話予約

1歳6カ月児健康診査 保

◆内科▽ところ=指定医療機関▽対象=平成21年4月生まれ◆歯科▽とき=11月10日、17日いずれも水曜日午前9時30分～10時30分▽ところ=市民健康センター▽対象=平成21年3月生まれ

2歳児歯科健康診査 保

▽とき=11月24日(水)午後1時～2時受け付け▽ところ=市民健康センター▽内容=歯科健診、予防処置と育児相談など(予防処置は希望者のみで有料)▽対象=平成20年10月生まれ▽持ち物=母子健康手帳、歯ブラシ▽申込方法=直接会場へ(事前通知はありませんのでご注意ください)



3歳6カ月児健康診査 保

▽とき=11月9日(火)午後1時～2時▽ところ=市民健康センター▽対象=平成19年5月生まれ▽持ち物=母子健康手帳

育児相談 保

とき	ところ	受付時間
11月12日(金)	市公民館	午前9時30分～10時30分
19日(金)	市民健康センター	

▽内容=身体測定と食事・発育状態・育児の相談▽持ち物=母子健康手帳▽申込方法=直接会場へ

発達相談 保

▽とき=11月5日(金)午前9時～正午▽ところ=市民健康センター▽内容=乳幼児期の運動発達面での心配についての理学療法士による相談▽対象=4カ月～1歳6カ月児▽申込方法=電話予約

個別健康相談 保

▽とき=随時▽ところ=市役所1階保健医療課▽内容=食事療法や健康全般についての栄養士・保健師による相談▽持ち物=健康手帳(お持ちでない方には当日発行)▽申込方法=電話予約



十一月九日は「119番の日」 皆さんと消防を結ぶ 119番通報

十一月九日(火)は「119番の日」です。これは、皆さんと消防署とを結び電話番号「119」にちなんだもので、消防に対する正しい理解と認識を深め、防火・防災意識の高揚や、地域ぐるみの防災体制の確立を目的として昭和六十二年に制定されました。

ここでは「119番の日」に合わせて、正しい通報の方法や通報するときの注意点などについてお知らせします。

担当

消防署管理課 ☎046(256)2211 ☎046(256)2215

落ち着いて 通報を

可能性があります。

まず、119番に通報すると、係員は「119番です。火事ですか？救急ですか？」とお聞きしますので、火事の場合は「火事です」、救急の場合は「救急です」と冷静にお答えください。次に、係員は「場所や」「状況」をお聞きしますので、場所が分かる住所を、分からない場合は、近くにある目印となるような建物などを答えください。また、火災の場合はその状況を、救急の場合は病気なのかけがなのかなどの情報をお伝えください。(図1参照)。

正しい119番 通報のご利用を

119番には、いたずら電話が非常に多くかかってきます。また、地震や風水害発生時の問い合わせや、病院の紹介依頼なども頻繁にかかっています。

この間、救急車を必要とする方の電話がつながりにくくなってしまうので、次の場合は消防テレホンサービスをご利用ください。

- 災害の問い合わせ ☎046(251)1399
- 当日の当番医の案内 ☎046(251)0119



指令室では日夜119番通報の対応をしています

火災が発生しやすい季節です！ より一層の火災予防の心掛を

火災が発生しやすい時期を迎えるにあたり、十一月九日(火)から「秋季全国火災予防運動」が始まります。火災を防ぐためには、常に火災予防の意識を持つことが大切です。日ごろから消火器の点検や、放火による火災防止の環境づくりなどをしておきましょう。

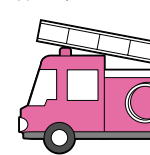
担当

消防本部予防課 ☎046(256)2187 ☎046(256)3225

秋季全国火災 予防運動

十一月九日(火)から十五日(月)まで、「消したかな」あなたを守る「合言葉」を統一標語に、秋季全国火災予防運動が実施されます。この運動は、皆

- 防火ポスター展(市内小・中学生の作品を市役所一階市民ホールに展示)
- 消防車両などによる市内巡回広報



- 1 家の周りは常に整理整頓し、雑誌、新聞紙など燃えやすい物を置かない
- 2 ごみは、決められた収集日の朝に出す
- 3 建物周囲の暗い場所には外灯を取り付けるなど、家の周りを明るくする

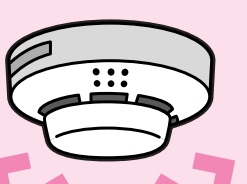
放火をさせない 環境づくり

放火は、深夜に死角となる場所などで発生することが多いので、発見が遅れ被害が大きくなる場合があります。放火から、皆さんの大切な家や車などの財産を守るためには放火を「させない」「させない」環境づくりが大切です。次のことに十分注意して放火を未然に防ぎましょう。

皆さんに火災予防の意識を高めていただくことで、火災による死傷事故や財産の損失を防ぐことを目的としています。

市では、この運動に合わせ、次のとおり各種事業を実施します。多くの皆さんの参加と協力をお願いします。

万が一の火災に備え住宅用火災警報器を設置しましょう



住宅火災を早期に発見し、逃げ遅れによる死傷者を減らすため、「住宅用火災警報器」の設置が消防法によってすべての住宅に義務付けられました。新築住宅については既に設置が義務付けられ、既存住宅については平成23年6月1日から設置が義務付けられますので、それまでに必ず設置してください。

警報器を壁や天井に取り付けることで、火災の初期に発生する熱や煙を感じ、警報音や音声によりわたしたちに火災を知らせ、被害を未然に防いだりすることが出来ます。市消防本部では、広報ざまや市ホームページをはじめ、各自治会の回覧などを通じて日ごろから早期の設置をお願いしています。設置基準など詳しくは担当にお問い合わせください。

なお、警報器の設置の義務化に伴い、高額な値段で警報器を販売しようとしたり取り付けようとしたりする悪質な訪問販売が行われる可能性があります。消防署職員や市職員が、皆さんのお宅を訪問し警報機を販売することはありません。不審に感じたときは、担当または市消費生活センターにご相談ください(下記参照)。
※住宅用火災警報器は消防用設備の取り扱い専門店のほか、一部電気店やホームセンターなどでも販売しています。
※住宅用火災警報器を適正に設置した場合、各保険会社の火災保険などの割引引きや助成の対象となる場合があります。詳しくは各保険会社にお問い合わせください。

消防本部予防課 ☎046(256)2187 ☎046(256)3225

訪問販売などで不審に感じたらご連絡を！

- 市消防本部 ☎046(256)2211
- 【受付時間】24時間対応
- 市消費生活センター ☎046(252)8490 ※取り扱い専門店や給付・助成金などの案内はしていません。
- 【受付時間】毎週月曜～金曜日午前9時30分～正午、午後1時～3時30分(偶数月の第2水曜日は午後のみ)

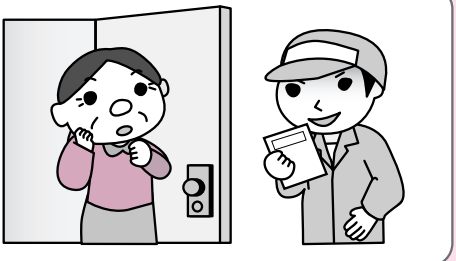


図1 119番通報要領

消防署の係員が尋ねることに落ち着いて答え下さい。

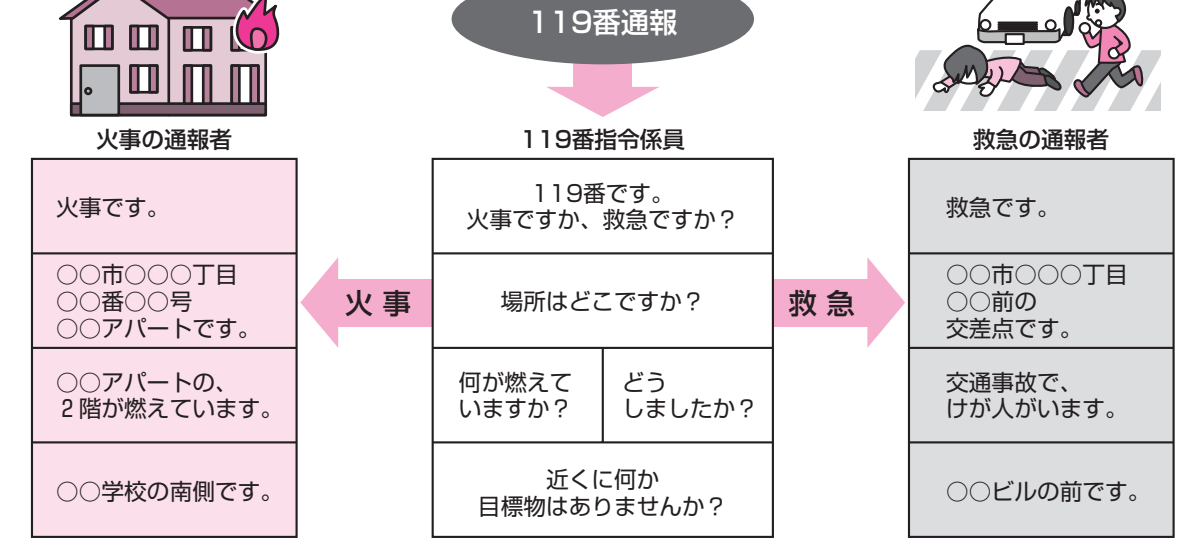
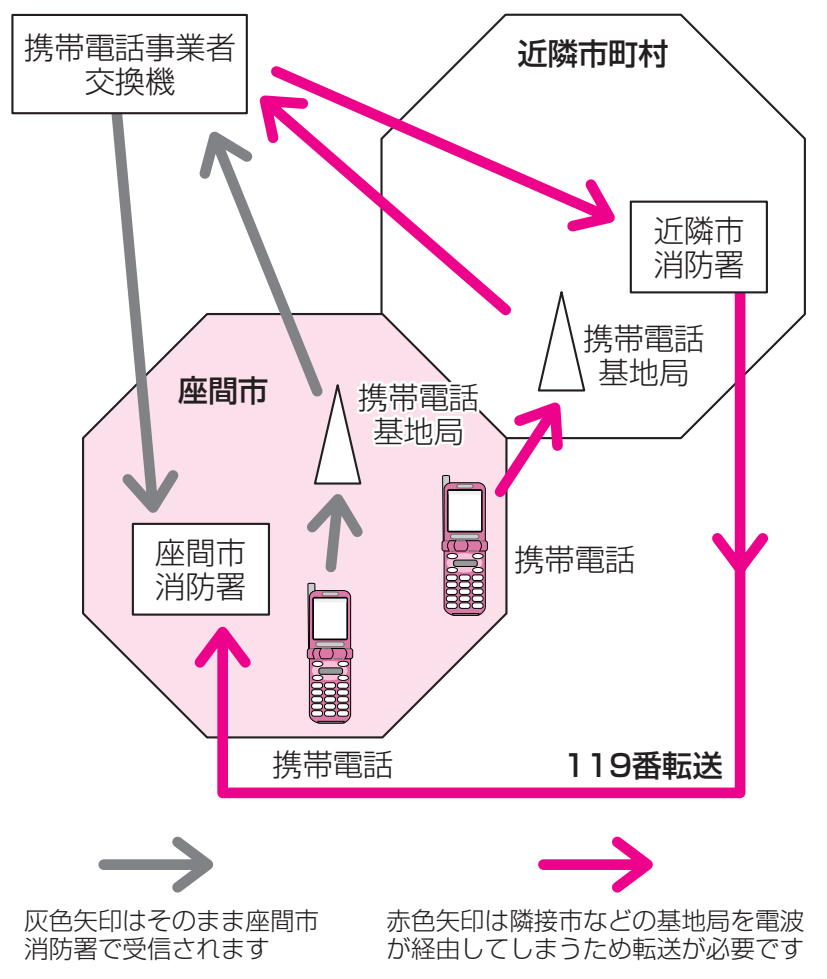


図2



原市など、他市と隣接する地域では、皆さんが携帯電話から発信した119番通報の電波を他市に設置されたアンテナが受信し、他市の消防本部に電話がつながる場合もあります。

この場合には、通報地点を管轄する消防署(実際に救急車や消防車が出動する消防署)へ、119番が転送(つなぎ替え)されますので、転送操作が行われている間は、通話を切らずにお待ちください。なお、転送までの対応は、他市の消防署係員が対応します(図2参照)。

救急車は 適正にご利用を

救急車は、生命が危険な状態の傷病者を迅速に医療機関へ搬送するためのものです。しかし、現状では軽症患者の利用が全体の五十パーセント以上を占めています。もしも、一刻を争う重症患者からの119番通報があった時に、本来救急車の必要がない患者によって救急車が出動してしまっていたら、遠くの消防署から別の救急車を向かわ

せることになり、到着が遅れてしまう可能性があります。これにより、助かるはずの命が助からなくなってしまうことでもあります。救急車の適正な利用をお願いします。

なお、緊急性のない軽いけがや、病気、出産のための入院などの場合は自家用車やタクシーなどを利用してください。
救急車の利用について、詳しくは本紙九月一日号四、五面をご覧ください。
※救急車の要請の際に、「サイレンを鳴らさないで来てほしい」と希望する方がいらっしゃいますが、サイレンと赤色灯は法律で義務付けられていますので、サイレンを鳴らさずに走行することはできません。ご理解とご協力をお願いします。

耳や言葉の不自由な方の119番通報 緊急通報ファクス送受信試験

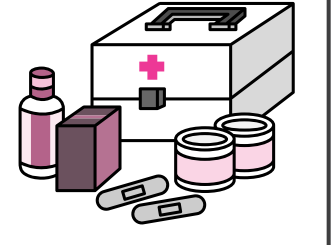


耳や言葉の不自由な人からの火災や救急などの要請に迅速かつ的確に対応するため、ファクスでの緊急通報を受け付けています。ご利用には事前に登録が必要ですので、希望者は担当にお問い合わせください。

11月9日(火)には、「119番送受信試験」を実施します。登録者の皆さんは、ご協力をお願いします。
担当 消防管理課 ☎046(256)2211 ☎046(256)2215

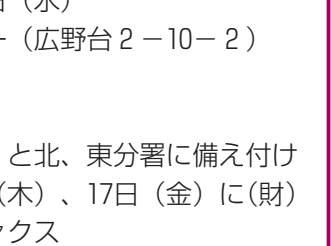
応急手当普及員講習

- とき 11月17日(水)～19日(金)午前9時～午後5時(全3回。17日は午前8時45分から受け付け)
 - ところ 市消防本部会議室
 - 内容 基礎的な知識技能や指導要領の講義、効果測定、指導内容に関する質疑への対応
 - 対象 3日間受講できる方。事業所または防災組織などで応急手当の普及員となる方を優先
 - 定員 5人(申込順)
 - 持ち物 筆記用具、昼食
 - 申込方法 電話で担当へ
- 担当 消防管理課 ☎046(256)2211 ☎046(256)2215



甲種防火管理新規講習

- とき 平成23年1月25日(火)、26日(水)
 - ところ (株)日産ユーズドカーセンター(広野台2-10-2)
 - 定員 200人(申込順)
 - 受講料 6,000円(テキスト代含む)
 - 申込方法 担当(土曜、日曜を除く)と北、東分署に備え付けの申請書に必要事項を記入し12月16日(木)、17日(金)に(財)日本防火協会(☎03(3591)7130)へファクス
- 担当 消防本部予防課 ☎046(256)2187 ☎046(256)3225



広報 ざま

【座間市のお知らせ】 No.868

平成22年
(2010年) 11.1

◆平成22年(2010年)11月1日発行
◆座間市秘書室情報推進課編集
〒252-8566
神奈川県座間市緑ヶ丘一丁目1番1号
☎046(255)1111(代) ☎046(255)3550
URL: http://www.city.zama.kanagawa.jp/
☎ : http://www.city.zama.kanagawa.jp/m/

ざま再発見写真コンテスト作品募集

わたしたちが暮らす座間をテーマにした写真を募集します。被写体は、イベントや観光スポット、植物や動物、さらには人々の生活や文化などジャンルは問いません。撮影者独自の視点でとらえた“ざま再発見”の作品を募集します。募集要項と応募票は、市役所5階生涯学習推進課、1階市民情報コーナー、市公民館、北・東地区文化センター、各コミュニティセンターに備えてあります。また、市ホームページからも入手できます。

○題材 市内を撮影したもの、もしくは市内から撮影したもの
○募集期間 11月1日(月)～30日(火)
○サイズ 2Lサイズプリント(額装の必要はありません)
○写真種別 フィルムカメラ・デジタルカメラ・カメラ付携帯電話のいずれかで撮影したカラー・モノクロを問わず未発表の作品
○応募方法 作品の裏面に応募票を張り、直接担当に持ち込むか、また〒252-8566 座間市役所 生涯学習推進課内写真コンテスト実行委員会事務局あてに郵送
○展示 平成23年1月19日(水)～23日(日)
ハーモニーホール座間(市民文化会館)1階ギャラリー
担当 写真コンテスト実行委員会事務局(生涯学習推進課内)
☎046(252)8476 ☎046(252)4311



市民芸術祭

10月に引き続き、市民芸術祭を開催中です。11月中旬の催し物は次のとおりです。皆さんお誘い合わせの上、ご来場ください。



部門名	開催日	開催時間	会場
書道展	11月12日(金)～14日(日)	午前9時30分～午後5時 (14日は午後4時)	ハーモニーホール座間 (市民文化会館) ギャラリー
入谷歌舞伎公演	11月14日(日)	午後0時30分開演(予定)	ハーモニーホール座間 大ホール
写真展	11月19日(金)～21日(日)	午前9時30分～午後5時 (21日は午後4時)	ハーモニーホール座間 ギャラリー
吟道大会	11月21日(日)	午前9時30分開演(予定)	ハーモニーホール座間 小ホール

担当 生涯学習推進課 ☎046(252)8476 ☎046(252)4311

第35回市青少年創意くふう展覧会・入賞者

10月1日から3日まで、「市青少年創意くふう展覧会」が開催されました。3日には表彰式が行われ、市内の小・中学生が工夫を凝らして作成した応募総数392点の作品の中から次の方々が入賞しました(敬称略)。

特賞

- 市長賞 荻野加奈子(東中2年)
- 教育長賞 島田彩幸(相模野小5年)
- 議長賞 勅使河原咲希(入谷小3年)

優良賞

- 商工会長賞 岩崎璃子(栗原小6年)
- 工業会長賞 杏岐勇太(相模が丘小3年)
- 企業賞(日産自動車株式会社座間事業所) 岡田悠汰(東中1年)

佳良賞

鴻巣愛理彩(座間小5年)、高野夏帆(ひばりが丘小3年)、中野勇氣(東原小2年)、金原稜太(東原小3年)、田中綾香(西中1年)

なお、特別賞および優良賞を受賞した作品は、11月12日(金)から14日(日)まで神奈川中小企業センタービル(横浜市中区尾上町5-80)で行われる第69回神奈川県青少年創意くふう展覧会に出品されます。同展覧会に関するお問い合わせは、(社)発明協会神奈川県支部 ☎045(633)5055へ。

担当 商工観光課 ☎046(252)7604 ☎046(255)3550



「ひまわり写真コンテスト」「写生コンテスト」「巨大ひまわりコンテスト」入賞者決定!

夏の間、座間の夏を彩った市の花ヒマワリ。カメラやスケッチブックを持った多くの方がひまわり広場を訪れ、思い思いの写真撮影やスケッチをしていました。それらの作品を募集したコンテストの入賞者が決定しました。最優秀を受賞された方は、次のとおりです(敬称略)。

◆写真コンテスト(応募点数192点)

- 最優秀賞
(座間市長賞・座間市観光協会長賞)
題名「ぼくらの気節がやって来た」
撮影者 佐藤菊男(横浜市)



写真コンテスト
最優秀賞

◆巨大ひまわりコンテスト(応募点数10点)

- 優勝(座間市観光協会長賞)
酒井伊佐夫(市内相模が丘)
記録4.2メートル



巨大ひまわり
コンテスト優勝



写生コンテスト
ひまわり大賞

◆写生コンテスト(応募点数約1800点)

- ひまわり大賞(座間市長賞)
田中里沙(旭小学校)

問い合わせ先
担当

市観光協会 ☎046(205)6515 ☎046(205)6516
商工観光課 ☎046(252)7604 ☎046(255)3550

放送大学と県央8市の公開学習会 ～地域に生かそう生涯学習の成果～

放送大学と座間市を含む県央8市は、生涯学習についての理解を深めてもらう公開の学習会を次のとおり開催します。

- とき 11月27日(土) 午後1時～4時30分
- ところ サニープレイス座間(総合福祉センター)
- 内容 座間・相模原・大和・海老名市の事例発表と青山学院大学教授 鈴木真理さんによる基調講演「生涯学習の成果と地域の活性化」
- 定員 150人(申込順)
- 参加費 無料
- 申込方法 電話で放送大学神奈川学習センター(☎045(710)1910)へ
担当 生涯学習推進課 ☎046(252)8472 ☎046(252)4311

布類の正しい出し方、知っていますか?

- 出せる物
 - 衣類(綿の入っていない物だけ)、くつ下、下着、シーツ、毛布、カーテン(レースの物を除く)、タオルなど
 - 出せない物
 - 布団類、電気毛布、カーペット、じゅうたん
→粗大ごみ(粗大ごみの回収には申し込みが必要です)
粗大ゴミ専用ダイヤル ☎046(252)7560
 - 油がついたものや汚れが落ちないもの、ペットが使用していたもの
→燃えるごみ
 - 出し方
 - 布類は、ひもで十文字に縛るか、透明・半透明の袋に入れて出す。
 - 衣類は洗濯(きれいな状態に)し、乾かしてから出す。
 - 雨が降っているときや降りそうなきは出さずに、次の収集日に出す。
- ※汚れたり、濡れてしまったりすると資源になりません。
担当 資源推進課 ☎046(252)7985 ☎046(252)7616



こんにちは赤ちゃん



やました たくみ
山下 拓海ちゃん
H21.10.22生まれ 男
東原4丁目



やまの しょうた
外尾 優樹ちゃん
H21.12.3生まれ 男
相模が丘6丁目

赤ちゃんの写真をお待ちしています!

- 対象 平成22年11月1日現在で、1歳未満の市内在住の赤ちゃん
- 掲載月 12月、1月、2月
- 応募方法 カラー写真の裏面に保護者の住所・氏名・電話番号、赤ちゃんの氏名(ふりがな)・生年月日・性別を明記し、〒252-8566 市役所情報推進課あて郵送または持参
- 申込期限 11月12日(金)<当日消印有効>
※応募者多数の場合は抽選とし、掲載が決定した方に連絡します。
※応募写真は返却しません。