



市の人口 ●129,278人(+598人)
男65,774人 女63,504人
市の世帯数 ●54,087世帯 (+608世帯)
平成22年7月1日現在 ()は前年同月との増減

- 多重債務に関する相談は
市消費生活センターへ(2面)
- みんなの健康(3面)
- ざまインフォメーション(4・5面)
- 森づくりボランティア募集(6面)



子育ての
ための

市民の皆さんが活躍していきま

「ざまっぶ」
できました!

お母さんを楽しんでいますか?
「子どもは世界で一番お母さんが大好きです」
～「ざまっぶ」はじめに…から抜粋～

地域での活躍！自治会に加入しましょう

自治会は、自分たちの住んでいるまちをより良くしていこうと日ごろから問題解決に向け主体的に取り組んでいます。多様化する市民ニーズに協働で取り組む市のパートナーとして自治会は欠くことのできない存在です。

加入ご希望の方は、各地域の自治会長にお申し出ください。自治会長の連絡先など詳しくは、市自治会連絡協議会事務局 ☎046(252)8751 にお問い合わせください。

【主な活動】

地域情報の共有



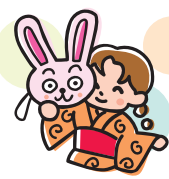
募金活動への協力



防犯パトロール



お祭りなどの開催



地域の清掃



消防訓練



担当 協働まちづくり課 ☎046(252)7966 ☎046(255)3550

安心してボランティア活動を!

市では市民の皆さんがボランティア活動中に怪我をした場合などに備え、ボランティア保険に加入しています。市民の皆さんの事前の加入申込手続きは不要ですので、安心してボランティア活動を行ってください。ボランティア保険の相談やお問い合わせは担当へ。

担当 協働まちづくり課 ☎046(252)7966 ☎046(255)3550



市では、このほど、子育て情報誌「ざまっぶ」を発行し、配布を始めました。本当に子育ての役に立つものを作ろうと、編集に当たっては、市内の子育て中の母親たちが取材から編集までを行いました。内容は、市内の公園や公共施設の案内、子育てサークルや幼稚園・保育園の紹介、医療機関の一覧です。ぜひご利用ください。今後とも、市では、このような活動をはじめ自治会活動やボランティア活動など地域の皆さんの力をお借りしながら、まちづくりを進めていきたいと考えています。ご理解とご協力をお願いいたします。

◆ざまっぶ配布先

市役所、各出張所、市公民館、北・東地区文化センター、子育て支援センター、各コミュニティセンターで無償配布しています(数に限りがあります)

◆ざまっぶダウンロード

市ホームページ(<http://www.city.zama.kanagawa.jp/>)の【子育て・教育】→【生涯学習】と進み、「子育てに関する情報誌『ざまっぶ』」を選択

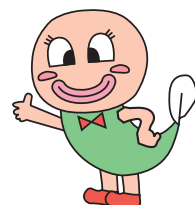
担当 生涯学習推進課
☎046(252)8472 ☎046(252)4311



コミュニティセンターの イメージキャラクター募集中!

市では、市内のコミュニティセンターのイメージアップを図るために、市民の皆さんに長く親しまれるキャラクターを九つ募集します。募集について詳しくは、市ホームページまたはコミュニティセンター各館に備え付けの募集要領をご覧ください。

担当 協働まちづくり課 ☎046(252)7966 ☎046(255)3550



下水道イメージ
キャラクター
「ナマちゃん」

特別障害者手当・障害児福祉手当現況届を受け付け

特別障害者手当と障害児福祉手当は、日常生活において特別の介護を必要とする、在宅重度障害（児）者が国から受ける制度です。

市では、この手当での受給者の現況届を受け付けます。お手元に届いている通知書に、本人または家族が必要事項を記入の上、9月10日（月）までに担当に提出してください。

○受付時間 午前8時30分～午後5時15分

○受付場所 市役所1階障害福祉課

○持ち物 通知書、身体障害者手帳または療育手帳、本人の預金通帳（郵便局を除く）、印、同居家族全員の前年分の確定申告書または源泉徴収票の写し

☆新規申請は随時受け付け

新規の特別障害者手当や障害児福祉手当の申請については、随時受け付けています。ただし、医療機関に3カ月以上の入院や施設に入所中の方、または所得が一定の額を超える方は対象になりません。対象要件や手続方法、持ち物など詳しくは、担当にお問い合わせください。

担当 障害福祉課 ☎046(252)7132 ☎046(252)7043

借金でお困りの方へ 多重債務に関する相談は 市消費生活センターへ

近年、多重債務に関するトラブルが急増し社会問題化するなかで、市への問い合わせも増えています。

市消費生活センターでは、借金で苦しんでいる方の相談をお受けしています。

＜多重債務とは＞

多重債務とは、複数の貸金業者から借金や債務を重ねたり、その返済のために新たな借入れを繰り返したりする状態をいいます。

多重債務を防ぐには、返済のための借金をしないことが必要です。もし、収入の中で返済ができなくなったら、一人で悩まずにすぐに市消費生活センターに相談してください。

＜多重債務に陥ったら＞

多重債務者となってしまった場合、自分自身で解決することはとても困難です。しかし、法律の専門家である弁護士や司法書士に相談することで必ず解決します。

債務整理の方法としては、任意整理、特定調停、個人版民事再生、自己破産の四つの方法がありますが、どの方法がよいかは、借りた方の状況によって異なります。

市消費生活センターでは、適切な整理方法が取れるように法律専門家をご案内しますので、まずは電話でご連絡ください。

＜貸金業法改正のポイント＞

平成22年6月18日に貸金業法が改正されました。この改正により、貸金業者からの借入れについて次のように変更になりました。

・借入総額が年収の3分の1を超える場合は、新規の借入れができなくなります。

・借入れの際、基本的に、年収を証明する書類を提出する必要があります。

・専業主婦（主夫）の方は、配偶者の年収を証明する書類、同意書などの提出が必要になります。

・上限金利が引き下げられます（借入額に応じて15%～20%）

※同法の改正点について、ご不明な点、ご不安なことがありましたら、市消費生活センターにお問い合わせください。

○相談先 座間市消費生活センター（市役所3階広聴相談課内）

○専用電話 ☎046(252)8490

○受付時間 毎週月曜～金曜日午前9時30分～正午、午後1時～3時30分（偶数月の第2水曜日は午後のみ）

担当 広聴相談課 ☎046(252)8218 ☎046(252)0220

地域で防ごう！高齢者虐待

高齢者が地域で安心して安全に暮らすことのできるまちづくりを実現するためには、高齢者虐待の兆候を早期に発見し、深刻な事態になる前に解決や緩和を図っていくことが大切です。

高齢者虐待はだれにでも起こりうる身近な問題です。高齢者虐待を未然に防ぐためには地域の温かい声掛けや見守りが必要です。家庭内や施設内での高齢者虐待に気付いた場合は、**下表の相談窓口**（地域包括支援センター）にご相談ください。

◆高齢者虐待とは

養護者（高齢者を養護している家族、親族、同居人など）や、要介護施設従事者など（介護保険施設などの入所施設、介護保険居宅サービス事業者、老人福祉法や介護保険法で規定されている高齢者向けの福祉・介護サービスに従事する職員）が行なう次のような行為が虐待に当たります。

身体的虐待 暴力行為などで、身体的に傷やあざ、痛みを与える行為

※例えば、たたく、つねる、殴る、蹴る、ベッドに縛り付けるなど。

心理的虐待 威圧的な言葉や態度、無視や嫌がらせによって苦痛を与えるような行為

※例えば、怒鳴る、ののしる、無視をするなど。

経済的虐待 財産や金銭の無断使用や、本人が望む金銭の使用を理由なく制限するような行為

※例えば、必要な金銭を渡さない、使わせないなど。

性的虐待 本人の合意も無く性的な行為を行ったり、強要する行為

※例えば、懲罰的に下半身を裸にして放置するなど。

介護放棄 養護者等が介護と世話を放棄するような行為

※例えば、食事を与えない、入浴させない、必要な医療・介護サービスを受けさせないなど。

担当 長寿介護課 ☎046(252)7084 ☎046(252)8238

事業所名	担当地域	住所	連絡先
相模台 地域包括支援センター	相模が丘、広野台、小松原	相模が丘6-27-9	☎046(266)5222 ☎046(256)0650
ベルホーム 地域包括支援センター	栗原、相模台、ひばりが丘、東原	栗原1261-1	☎046(258)2030 ☎046(257)1803
座間市社協 地域包括支援センター	緑ヶ丘、立野台、栗原中央、南栗原、西栗原、さがみ野	緑ヶ丘1-2-1	☎046(266)2005 ☎046(266)2009
地域包括支援センター 第二座間苑	新田宿、四ツ谷、座間、明王、入谷	新田宿623	☎046(256)9007 ☎046(251)8383

※いずれの地域包括支援センターも、業務時間は午前8時30分から午後5時までです。

県在宅重度障害者等手当制度が変更になる

8月1日から、県の在宅重度障害者等手当制度が改正されます。対象者や申請方法などは次のとおりです。

なお、支給の対象となるには、基準日（支給年度の8月1日）時点で障害要件と在住要件のすべてを満たす必要があります。

障害要件	次の1または2に当てはまる方 1 次の3つのうち2つに当てはまる方 ・身体障害者手帳1級または2級の交付を受けている方 ・療育手帳A1またはA2の判定を受けた方 ・精神障害者保健福祉手帳1級の交付を受けている方 2 特別障害者手当または障害児福祉手当を受給している方
在住要件	8月1日（基準日）現在、県内に継続して6カ月以上在住の方 ※基準日の前日までの1年間（平成21年8月1日～平成22年7月31日）に、継続して3カ月を超えて医療機関や施設に入院（所）していない方
支給額	年額60,000円
支給時期	年1回、1月に支給
申請期間	8月2日（月）～9月10日（金）
申請に必要な物	印、身体障害者手帳など（障害の内容が分かる物）、預貯金の通帳
申請場所	市役所1階障害福祉課 ※申請書は同課窓口にあります。

※年齢や所得による制限があります。

※一度認定を受けた方でも、毎年、現況についての届け出が必要です。

担当 障害福祉課 ☎046(252)7132 ☎046(252)7043

広告

相模の大地を望む緑の公園墓地

おてごる価格でお求めいただけます。
おかげさまで大好評受付中

年間管理料（別途）が
安心価格の2,100円

98万円（税込）より



（財）神奈川県教育会館指定 （財）神奈川県厚生福利振興会指定 神奈川県市町村職員共済組合指定 （財）神奈川県教育福祉振興会指定
許可年月日/平成12年3月21日 神奈川県指令生衛第526号 〒243-0308 神奈川県愛甲郡愛川町三増字川久保109-2 石材センター営業時間 9:00～17:00（年中無休）

相模メモリアルパーク ☎0120-000-375

http://www.smp.or.jp



みんなの健康



担当 保健医療課 保 保健係 ☎046(252)7225 予 予防医療係 ☎046(252)7213 046(252)7043

BCG接種

予

▽とき=8月11日(水)午後1時15分~2時15分受け付け(時間厳守)▽ところ=市民健康センター▽対象=平成22年4月生まれ(対象者には個人通知します)と対象月に受けられなかった6カ月未満児

育児相談

保

▽とき=8月20日(金)午前9時30分~10時30分▽ところ=市民健康センター▽内容=身体測定と食事・発育状態・育児の相談▽持ち物=母子健康手帳▽申込方法=直接会場へ

なかよしベビークラス

保

▽とき=8月24日(火)午後2時~3時30分(受け付けは午後1時50分まで)▽ところ=市民健康センター▽内容=新しい友達をつくりたい保護者のための教室。赤ちゃんと一緒に遊ぶ▽対象=3カ月~4カ月児とその保護者▽定員=30人(申込順)▽持ち物=母子健康手帳、バスタオル▽申込方法=電話予約

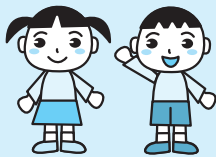
もぐもぐ教室

保

▽とき=8月24日(火)午前10時~11時30分(受け付けは午前9時50分まで)▽ところ=市民健康センター▽内容=離乳食のすすめ方、子どもの発達について▽対象=おおむね生後7カ月~8カ月児とその保護者(離乳食が2回食の赤ちゃん)▽定員=30人(申込順)▽持ち物=母子健康手帳、ティースプーン▽申込方法=電話予約

お忘れなく! 児童扶養手当、特別児童扶養手当の現況届

市では下記の日程で、児童扶養手当、特別児童扶養手当の受給資格者の現況届を受け付けます。これは、8月分以降の手当を受けられるかを審査するものです。手続きをしない場合、以後の手当が受けられなくなります。



現況届の提出が必要な方は次のとおりです。必ず受給資格者本人が、市から送られた通知書をお持ちの上、期間中に手続きをしてください。また、手続き方法についても、事前に通知書で確認してください。

【児童扶養手当】

○対象 両親の離婚や父親の死亡などによって、父親と生計を同じくしていない18歳未満の児童を養育している母子家庭の母など(公的年金を受給している場合は対象外)

○提出日 8月2日(月)~31日(火)

【特別児童扶養手当】

○対象 知的障害または身体障害の状態にある児童を養育している保護者など

○提出日 8月11日(水)~9月10日(金)

【共通事項】

○受付時間 午前8時30分~午後5時15分(原則土曜・日曜日は除く)

※ただし、8月14日、28日いずれも土曜日については、午前8時30分から正午まで受け付けます。

○ところ 市役所1階子育て支援課

○持ち物 通知書、印、いずれかの手当証書など

○申請方法 直接担当へ

※どちらの手当も、支給要件や所得制限があります。詳しくは、担当にお問い合わせください。



担当 子育て支援課 ☎046(252)7201 046(252)7043

母親父親教室

保

と き	内 容
8月24日(火) 午後2時~3時40分	妊娠中の生活、赤ちゃんとの触れ合い体験
27日(金) 午後2時~4時	産後の過ごし方と赤ちゃんの世話、骨密度測定、栄養の話
9月3日(金) 午後2時~4時	歯の話、妊婦体操、お産の流れと呼吸法
4日(土) 午前9時30分~11時45分	赤ちゃんの沐浴、妊婦疑似体験、これからはに向けて

▽ところ=市民健康センター▽対象=初産で妊娠20週~31週の方と夫▽受講料=500円(テキスト代)▽持ち物=母子健康手帳、筆記用具▽申込方法=8月17日(火)までに電話で担当へ

4カ月児健康診査

保

▽とき=8月10日(火)午後1時~2時▽ところ=市民健康センター▽対象=平成22年4月生まれ

8~10カ月児健康診査

保

市では、指定医療機関を定め、無料で健康診査を実施しています。対象者には個人通知をしますので、あらかじめ医療機関に電話連絡の上、母子健康手帳をお持ちになり受診してください。

1歳6カ月児健康診査

保

◆内科▽ところ=指定医療機関▽対象=平成21年1月生まれ◆歯科▽とき=4日、18日いずれも水曜日午前9時30分~10時30分▽ところ=市民健康センター▽対象=平成20年12月生まれ

救急診療

※電話をかける場合は電話番号をお確かめの上、お間違えのないように!

予

◆休日(日曜日・祝日) 昼間

診療科目	電話番号	診療場所	受付時間
内科	☎046(252)9090	休日急患センター(市民健康センター1階)	午前9時~11時45分、午後2時~4時45分
歯科	☎046(252)8217	(市民健康センター1階)	午前9時~11時45分、午後2時~4時30分
耳鼻咽喉科	☎042(756)9000	相模原南メディカルセンター(相模原市相模大野)	午前9時~11時30分、午後1時30分~4時30分
外科・婦人科・眼科	消防テレホンサービス ☎046(251)0119	☎046(251)0119	午前9時~正午、午後2時~5時(診療時間)
小児科(外科系を除く)	☎046(255)9933	休日急患センター(市民健康センター1階)	午前9時~11時45分、午後2時~4時45分

◆夜間

診療科目	電話番号	診療場所	受付時間
内科	☎046(252)9090	休日急患センター(市民健康センター1階)	月曜~金曜日 : 午後7時~9時45分 土曜・日曜日、祝日 : 午後6時~9時45分
外科	消防テレホンサービス ☎046(251)0119	☎046(251)0119	午後6時~10時(診療時間)
小児科(外科系を除く)	☎046(255)9933	休日急患センター(市民健康センター1階)	月曜~金曜日 : 午後7時~9時45分 土曜・日曜日、祝日 : 午後6時~9時45分

◆深夜

診療科目	診療場所	診療時間
内科・外科	消防テレホンサービス ☎046(251)0119	☎046(251)0119
小児科(外科系を除く)	小児救急情報センター ☎046(255)9933	☎046(255)9933

※聴覚障害者専用問い合わせ先 ☎046(251)5263

※救急診療は、急病で困ったときにご利用ください。

※基本的に救急診療は応急処置を行いますので、後日かかりつけの病院などで必ず診察を受けてください。

骨密度測定会

○とき ①8月17日(火)午後2時~4時
②23日(月)午前9時20分~11時30分

○場所 市民健康センター

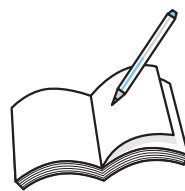
○対象 20歳以上で、ここ1年間で一度も骨密度を測ったことのない方

○持ち物 筆記用具、脱ぎやすい靴下(骨密度は素足で測定)

○定員 各日50人(申込順)

○申込方法 電話で担当へ

担当 保健医療課 ☎046(252)7225 046(252)7043



女性の健康セミナー ~骨粗しょう症と健康づくり教室~

○とき 8月26日(木)午後1時15分~4時

○ところ 市民健康センター

○対象 45~64歳の女性

○内容 骨密度測定、骨を丈夫にする食事の話と運動(実技)

○定員 30人(申込順)

○持ち物 健康手帳(お持ちの方)、汗ふきタオル、飲み物、脱ぎやすい靴下(骨密度は素足で測定) ※動きやすい服装・運動靴でご参加ください。

○申込方法 8月20日(金)までに電話・ファクスまたは直接担当へ

担当 保健医療課 ☎046(252)7225 046(252)7043

お役立ち情報満載！ ざまインフォメーション

市内の催しや行政情報などは、「ホームページ」<http://www.city.zama.kanagawa.jp/> でも案内しています。

案内

「工商業実態調査」にご協力を

市では、市商工会に委託し、工商業実態調査を実施します。これは、市内事業所を7月から12月ごろにかけて調査員が巡回し、事業所の実情を調査することで、今後の市の経済の活性化や工商業振興のための基礎資料とすることを目的としているものです。

また、同時期に駅前や商店店舗、商店街などで消費者動向調査を行う予定です。市民の皆さんは、アンケートにご協力をお願いします。

問い合わせ先 市商工会
☎046(251)1040 ☎046(254)2220
担当 商工観光課
☎046(252)7604 ☎046(255)3550

家族教室開催

精神疾患を持つ方のご家族が、「病気についての理解や日々の悩み・対応方法」などを学習したり気兼ねなく話せたりする場です。

○と き 8月17日(火) 午後1時30分～3時30分

○ところ サニーブレイス座間(総合福祉センター)3階講習室
○内容 「退院したい」を応援します。地域生活移行支援事業(退院促進)について

○講師 ゆいまー職員
○対象 市内在住の自立支援医療受給者証または精神保健福祉手帳を所持する方のご家族

○申込方法 8月16日(月)までに電話、ファクスまたは直接担当へ
担当 障害福祉課
☎046(252)7085 ☎046(252)7043

「ひとり暮らし高齢者医療費助成制度」を廃止します

65歳から69歳までの一人暮らし世帯(住民税非課税世帯)の方を対象に、医療費の自己負担分の一部を助成する「ひとり暮らし高齢者医療費助成制度」は、平成14年10月から、市独自の事業として実施してきたところですが、9月30日をもって、廃止することになりました。

なお、現在、この助成制度を利用していている方および上記の条件に該当し、昭和20年10月1日以前に生まれた方で、期限内までに申請手続きをされた方は、70歳になるまで引き続き助成を受けることができます。詳しくは、担当にご確認ください。

担当 保健医療課
☎046(252)7213 ☎046(252)7043

アーティストファイルへの登録を

市では、市内在住あるいは本市を活動場所としている美術系アーティスト(絵画、版画、工芸、彫像などの創作活動をする方。プロ・アマを問いません)の交流団体を設立しよ

うと、現在アーティストファイルを準備中です。

作家同士の交流や、市の芸術文化振興に興味のあるアーティストの皆さんの登録をお願いします。

なお、参加アーティストについては、市のホームページに名前、ジャンルを掲載するとともに、交流会、作品展の企画、ワークショップの開催などを予定しています。

担当 生涯学習推進課
☎046(252)8476 ☎046(252)4311

教育委員会8月定例会

○と き 8月10日(火) 午前9時30分～

○ところ 市役所5階教育委員会室
※傍聴や議題について詳しくは、担当にご確認ください。

担当 教育管理課
☎046(252)8347 ☎046(252)4311

青少年善行ほう賞候補者の推薦を

市青少年問題協議会では、善い行いをした青少年に、善行ほう賞を実施しています。

○ほう賞対象 25歳未満の市内在住・在勤・在学者で、次のいずれかの行いに該当する方または団体

- ①隣人、友人などに対する援助や善い行いに尽くした行為
- ②社会福祉施設または、社会的弱者に対する訪問、激励、介護、その他の各種奉仕、もしくは、金品の寄付やその他社会福祉に尽くした者
- ③子ども会の指導、年少者の教育、指導、非行少年の輔導などに尽くした者
- ④防犯、防火、人命の救助救急看護などに尽くした行為
- ⑤家庭または親族間における、善い行い、挨拶などに尽くした者
- ⑥清掃美化その他環境衛生に尽くした者
- ⑦交通整理、水難防止その他事故防止に尽くした者
- ⑧その他善行と認められる者

○推薦方法 担当に備え付けの「青少年善行ほう賞推薦書」に必要事項を記入の上、10月1日(金)までに直接担当へ

※推薦内容を慎重に審査の上、受賞者または受賞団体を決定し、「市青少年健全育成大会」で表彰します。
担当 青少年課
☎046(253)8415 ☎046(259)2163

中学生の主張作文コンクール

市青少年問題協議会では、日常生活の体験を基に、その意見を発表する「中学生の主張作文コンクール」の作文を募集します。

○応募資格 市内在住の中学生
○課題 ①私たちと環境保護②命を考える③私が社会や他人のためにできること④私の学校生活⑤私と家族⑥私が大人に望むこと⑦私の人生への夢⑧ネット社会に生きる⑨身近な国際化を考える

○応募方法 課題の中から1題を選

んで400字詰め原稿用紙4枚程度にまとめ、9月3日(金)までに〒252-0023立野台1-1-4 青少年センター立青少年課に郵送(当日消印有効)または持参

※一人1点に限りまです。題名(タイトル)は課題に沿ったものであれば自由です。

※応募作品を慎重に審査の上、最優秀賞、優秀賞を決定し「市青少年健全育成大会」で表彰するほか、作品集冊子を作成する予定です。

担当 青少年課
☎046(253)8415 ☎046(259)2163

移動図書館ひまわり号巡回日程

▼小松原1丁目児童遊園地＝5日・19日午前10時30分～11時30分▼相模が丘4丁目多目的広場＝6日・20日午前10時30分～11時30分▼N T 栗原社宅＝11日・25日午前10時30分～11時30分▼東京共同住宅8号棟前＝12日・26日午前10時30分～11時30分
▼ひばりが丘南児童館＝14日・28日午後2時30分～3時30分
※雨天中止。

担当 図書館
☎046(255)1211 ☎046(252)5704

障害者向け各種事業

【障害者激励1泊旅行】

○と き ①9月25日(土)～26日(日) ②9月29日(水)～30日(木)(いずれも1泊二日)

○ところ 湯河原温泉と富士山
○対象 市内在住の障害者とその介護者

○負担金 一人8,000円

【腎機能障害者に入浴券を配布】
市内在住の腎機能障害者を対象に相模健康センター(東京3丁目)の入浴券セットを配布します。

○負担金 6,000円

【共通事項】
○申込方法 8月13日(金)までに、電話またはファクスで担当へ

※今年度の日帰りバス旅行に参加した方は申し込みできません。
担当 市障害者団体連合会事務局(市社会福祉協議会内)
☎046(266)2001 ☎046(266)2009

催し

月2回開催 ざま市民朝市

○と き 8月8日、22日いずれも日曜日午前7時～8時(雨天決行)

○ところ 市役所ふれあい広場(雨天時は市役所1階アトリウム)

○販売品 地場産野菜、農産物・肉加工品、花き、市特産品など

○持ち物 マイバック(買い物袋)
担当 農政課
☎046(252)7601 ☎046(255)3550

竹細工体験ツーリズム

○と き 8月29日、9月5日、19日いずれも日曜日午後1時～4時

8	日	月	火	水	木	金	土				
1	2	3	4	5	6	7					
8	9	10	11	12	13	14					
15	16	17	18	19	20	21					
22	23	24	25	26	27	28					
29	30	31									

9	日	月	火	水	木	金	土				
					1	2	3	4			
5	6	7	8	9	10	11					
12	13	14	15	16	17	18					
19	20	21	22	23	24	25					
26	27	28	29	30							

(全3回)
○ところ 県立座間谷戸山公園パークセンター講座室
○内容 「竹と和紙」をテーマに、竹かごや竹灯りを作る

○定員 15人(申込順)

○参加費 3,000円(材料代など)

○申込方法 8月16日(月)までに参加費を添えて、直接市観光協会(相武台3-4851-10ニッパビル)へ

問い合わせ先 市観光協会
☎046(205)6515 ☎046(205)6516

担当 商工観光課
☎046(252)7604 ☎046(255)3550

障害者スポーツ教室

○と き 8月18日(水) 午後1時～3時

○ところ スカイアリーナ座間(市民体育館)

○申込方法 電話・ファクスまたは直接担当へ

※傷害保険に加入していますが、免責事項に該当する場合や保険の支払額を超える場合は自己負担になります。送迎や身体介護はしません。
担当 障害福祉課
☎046(252)7132 ☎046(252)7043

家庭教育委託講座「親子ふれあい講座」

○と き 8月6日(金) 午前10時～正午

○ところ 緑ヶ丘園場(集合は座間中学校東側のハーモニーホール座間臨時駐車場前)

○内容 親子で楽しくブルーベリー狩りする

○対象 未就園児とその親

○定員 15組(申込順)

○主催 ニコニコキッズ

○参加費 一組1,000円(兄弟など参加の場合は、別途500円)

○申込方法 電話またはファクスで担当へ
担当 生涯学習推進課
☎046(252)8472 ☎046(252)4311

市総合体育大会

【テニス】

○と き 8月29日、9月5日いずれも日曜日午前9時～(雨天時は9月12日(日)に順延)

○ところ ひまわり公園テニスコートほか

○種目 ヲ男子一般・45歳以上、55歳以上ヲ女子一般・40歳以上

○競技方法 ダブルストーナメント方式

○参加資格 市内在住・在勤・在学

○参加費 1組1,800円

○申込方法 8月13日(金)までに、〒252-0003ひばりが丘2-8-12 市テニス協会事務局(ファーストテニスコート内)あて郵送、直接持参または電話で☎046(256)3891へ

【卓球】

○と き 9月5日(日)午前9時～

○ところ スカイアリーナ座間(市

民体育館)3階大体育室
○対象 市内在住・在勤・在学者、市卓球協会登録者

○種目 男女シングルス(1部～4部)
※4部は初心者対象。前年2位以上の方は、1クラス上の部で競技のこと。

○競技方法 参加人数により、トーナメントまたはリーグ戦方式

○参加費 100円(高校生以下50円、保険代)

○申込方法 8月19日(木)までに、〒252-0021緑ヶ丘3-27-7 座間卓球センター(大木)あて郵送または電話、ファクスで☎046(254)9661へ

担当 スポーツ課
☎046(252)8177 ☎046(252)4311

ファミリーバドミントン・ソフトバレーボール教室

○と き 8月27日(金) 午後6時30分～8時30分(午後6時～受付)

○ところ スカイアリーナ座間(市民体育館)

○対象 小学生～大人(小学生は大人同伴)

○持ち物 運動のできる服装、体育館シューズ、タオル

○申込方法 8月24日(火)までに電話または直接担当へ

担当 スポーツ課
☎046(252)8177 ☎046(252)4311

バタバタを作ろう

○と き 8月21日(土) 午前10時～正午

○ところ リサイクルプラザ工房

○内容 木材を再利用し、バタバタ(からくりおもちゃ)を作る

○対象 市内在住・在勤・在学者

○定員 20人(申込順)

○参加費 200円(材料代)

○持ち物 ぞうきん

○申込方法 8月19日(木)までに電話または直接担当へ

担当 リサイクルプラザ
☎046(252)7963 ☎046(252)7964

市民館

☎046(255)3131 ☎046(252)2776

◆夏休みクラフトスクール

○と き 8月12日(木) 午後1時30分～4時

○内容 ばたばた作り

○対象 小学4年生以上

○定員 15人(申込順)

○参加費 500円(材料代)

○持ち物 3.5センチメートル四方の絵12枚、タオル

○申込方法 8月10日(火)までに電話、ファクスまたは直接担当へ

◆おもちゃ病院

○と き 8月21日(土)午前10時～正午(受付は11時30分まで)

○内容 壊れたおもちゃの修理

※修理できない物もあります。

○対象 小学生以下と保護者

○定員 20組(先着順)

○費用 無料(部品代などが掛かる場合あり)

○参加方法 当日直接同館へ

北地区文化センター

☎042(747)3361 ☎042(747)8542

◆夏休みおはなし会

○と き 8月25日(水) 午前10時30分～11時15分

○内容 お話、紙芝居、絵本、パネル、手遊び

○参加方法 当日直接同センターへ
◆科学教室「天才になろう～地球・星・宇宙～

○と き 8月29日(日) 午前9時30分～正午

○内容 地球や宇宙のしくみを調べる

○対象 市内在住の小学3年～6年生(親子可)

○定員 30人(申込順)

○申込方法 8月20日(金)までに電話、ファクスまたは直接同センターへ

東地区文化センター

☎046(253)0781 ☎046(253)0789

◆幼児をもつファミリー学級～ふるさと「座間」でお話コミュニケーション～

○と き 9月16日～11月25日毎週木曜日午前10時～正午(全10回)

○内容 絵本、テブルクラフト、災害対策、ケーキデコほか

○対象 幼児を持つ保護者

○定員 25人(多数抽選)

○参加費 無料(実習材料代は実費)

○保育 500円(おやつ代ほか)

※保育説明会を9月9日(木)午前10時から開催します。

○申込方法 8月17日(火)までに電話、ファクスまたは直接同センターへ

青少年センター

☎046(253)8411 ☎046(259)2163

◆「ひまわりらんど」のボランティアスタッフ募集

○と き 8月21日(土) 午前10時～午後5時、22日(日) 午前8時30分～午後4時

○内容 祭りの前日準備と当日の手伝い(2日間のうち、都合のつく日・時間だけでも可)

○対象 市内在住・在学の青少年(中学～大学生、専門学校生)

○申込方法 8月18日(木)までに電話、ファクスまたは直接同センターへ

図書館

☎046(255)1211 ☎046(252)5704

◆親子でふるえるこわいおはなし会

○と き 8月21日(土) 午後6時30分～7時30分

○内容 子どもたちの好きな怖い話を中心としたお話し会

○対象 市内在住・在学の小学生(ある程度の怖い話が聞ける方)とその親

○定員 30組(申込順)

○申込方法 電話または直接同館へ

◆固定資産税課事務補助員

○募集人員 ①土地事務1人②家屋事務1人

○応募資格 ①20歳以上の健康で、登記簿謄本の内容を正確に転写ができ、登記内容の秘密を厳守できる方②パソコン操作のできる方

○業務内容 法務局からの①土地登記済通知書に基づく土地台帳の修正、加筆等処理業務②家屋登記済通知書に基づく家屋台帳の修正、加筆等処理業務および償却資産データの入力業務

○勤務期間 ①9月15日～平成23年1月14日②10月1日～平成23年2

月15日いずれも毎週月曜～金曜日(土曜・日曜日、祝日、年末年始を除く) 午前9時30分～午後4時

○賃金 時給804円～884円

○応募方法 市販の履歴書(写真張り付け)に必要な事項を記入し、8月13日(金)までに本人が担当に持参

○選考方法 面接、筆記試験(8月19日(木)、20日(金)予定)、健康診断

担当 固定資産税課
☎046(252)8043 ☎046(255)3550

◆統計事務非常勤職員

○募集人数 ①3カ月勤務8人②4カ月勤務2人

○業務内容 統計調査の事務補助など

○勤務期間 ①10月1日～12月28日②10月1日～1月31日午前9時30分～午後4時(土曜・日曜日、祝日を除く)

○賃金 時給804円～884円

○選考方法 面接、健康診断

○応募方法 市販の履歴書(写真張り付け)に必要な事項を記入し、8月13日(金)までに本人が担当に持参

担当 政策課
☎046(252)8379 ☎046(255)3550

8月に納めていただくのは

▽市県民税(第2期)▽国民健康保険税(第3期)
※最寄りの市指定金融機関(ゆうちょ銀行を含む)、郵便局、市役所または各出張所で納めてください。使用料などもお忘れなく。
※納期限を過ぎると、延滞金を納めていただく場合があります。
※毎月第2・第4土曜日午前8時30分から正午まで、市役所において市税、国民健康保険税の納付窓口を開設しています(8月は14日・28日)。
※詳しい内容は収納課☎046(252)8021へ(国民健康保険税については国保年金課☎046(252)7003へ)。

8月の相談日

相談はいつでも無料です。

区分	と き	と き
消費生活(相談・苦情対応)	毎週月曜～金曜日午前9時30分～正午と午後1時～3時30分(11日(水)の相談は午後のみ)	☎046(252)8490 (電話相談可)
弁護士	10日夜11日 17日夜18日 24日夜	



【座間市のお知らせ】No.862

平成22年 (2010年) 8.1

◆平成22年(2010年)8月1日発行
◆座間市秘書室情報推進課編集
〒252-8566
神奈川県座間市緑ヶ丘一丁目1番1号
☎046(255)1111(代) ☎046(255)3550
URL: http://www.city.zama.kanagawa.jp/
☎ : http://www.city.zama.kanagawa.jp/m/

携帯電話対応
ウェブサイト
QRコード



今月のロビーコンサート

「サマータイム～暑い夏を熱いピアノとともに」

- とき 8月11日(水) 午後0時30分～0時50分
○ところ 市役所1階市民サロン
○曲目 ガーシュイン作曲「パリのアメリカ人」
ガーシュイン作曲「サマータイム」
バーンスタイン作曲「アメリカ」ほか
○演奏者 ピアノ 杉山直子さん、久森成子さん

万が一の災害に備え訓練にご参加を！
駅前混乱防止対策訓練と帰宅困難者対策訓練を実施

東海地震の警戒宣言が発令されると、小田急小田原線は新宿駅と相武台前駅の間で折り返し運転を行うなど、運行規制が取られます。これにより、乗り換え駅である相模大野駅とその周辺では混乱が予想されます。さらに、相模大野駅から小田原方面の鉄道利用者は、徒歩での帰宅を余儀なくされる恐れがあります。

そこで、市では、相模原市と合同で駅前混乱防止対策訓練と帰宅困難者対策訓練を実施します。皆さんの参加をお待ちしています。

- とき 8月29日(日) 午前9時～午後1時
※荒天や非常事態が発生した場合は中止となります。
○内容 相模大野駅ホームから相模大野中央公園を経て県立相模大野高校体育館へ移動。体育館で「災害時の歩き方講習」を受講後、各自、小田急相模原駅北口駅前広場までの徒歩帰宅訓練を実施
○参加費 無料
○定員 100人(申込順)
○申込方法 8月2日(月)～13日(金)の午後5時までに、電話かファクス、または電子メールで、代表者の住所、氏名、電話番号、参加人数を「相模原市都市鉄道・交通政策課」へ
☎042(769)8249 ☎042(757)6859
電子メール toshikoutsu@city.sagamihara.kanagawa.jp
※相模原市と合同で実施する関係で、相模原市が参加者の受け付けを行います。
※参加者には、事前に訓練内容の詳細を相模原市から通知します。
担当 安全対策課 ☎046(252)7395 ☎046(252)7773

未来へ残そう育てようみんなの森

森林は、水をはぐくみ、空気をきれいにするほか、洪水や土砂崩れを防ぐなど、わたしたちに多くの恵みをもたらしています。しかし、木々の成長には長い時間を必要とし、森林を豊かに育てるには、わたしたち一人一人が考え、行動することが求められています。

そこで市では、自然保護思想啓発活動の一環として、森づくりボランティアに参加していただける方を募集します。同ボランティアは、公園内に現存する樹林地を良好に保つため、下草刈り、枝打ちなどの森林の手入れを実施します。初めての方でも参加できるよう安全な場所を選び、作業の進め方についても県森林インストラクターが指導しますので安心です。ぜひご参加ください。

- とき 9月17日(金) 午前9時～午後1時(雨天の場合は22日(水)に順延)
○ところ 芹沢公園内
○定員 40人(申込順)
○申込方法 9月3日(金)までに電話で担当へ
担当 公園緑政課 ☎046(252)7221 ☎046(255)3550



青空の下での講習風景

平成22年度 座間市技能功労者等および優良従業員表彰対象候補者を募集

市内の事業所に勤務する優良な技能者・従業員で、その事業主や団体から推薦された方のうち、表彰選考会が選考した方を市が表彰します。次のとおり推薦して下さるようお願いいたします。

- 対象
技能功労者 ①技能職として同一職業に30年以上従事した55歳以上の方
②優れた技能を持ち、他の模範となっている方③後進の指導育成などによって業界の発展に尽くした方
優良技能者 ①技能職として同一職業に10年以上従事している方②優良技能者にふさわしい優れた技能を持ち、他の模範となっている方
優良従業員 ①市内事業所に勤務する従業員で勤続年数が10年以上の方
②人物、実績が優秀で他の従業員の模範となり、推薦者が表彰に値すると認める方(家族従業員を除く)
※推薦人数は、各表彰項目について1事業所一人です。
○表彰の基準日 9月1日(水)
○応募方法 事業主や団体の長が、市役所4階商工観光課、各出張所または市商工会(座間2-2887-2)に備え付けの「技能功労者等及び優良従業員推薦調書」に必要事項を記入の上、8月2日(月)～31日(火)に担当に提出(郵送可)
○表彰日 11月を予定
担当 商工観光課 ☎046(252)7604 ☎046(255)3550

核兵器の無い平和な世界を願って

原水爆禁止募金運動月間

市原水爆禁止協議会では、核兵器廃絶と恒久平和を願い8月を「市原水爆禁止募金運動月間」と定め、自治会を通じて募金を実施します。皆様のご理解ご協力をよろしくお願い申し上げます。

また、8月6日(金)には、座間駅など市内7カ所で同協議会役員による街頭募金を行います。

なお、いただいた浄財は、市民映画会、原爆写真パネル・平和ポスター展の開催費用、市内在住で今なお被爆の後遺症に苦しむ方への見舞金の贈呈、広島市、長崎市、および両市の原爆病院への援護金などに使用します。

犠牲者の冥福と恒久平和を祈り黙とうを

原爆が投下された日時に合わせて、市内の神社や寺院にご協力いただき鐘が一斉に鳴らされます。原爆犠牲者の冥福と恒久平和を祈り、家庭や職場で黙とうをささげましょう。

- ◇広島 8月6日(金) 午前8時15分
◇長崎 8月9日(月) 午前11時2分
また、8月15日(日)は、戦没者を追悼し平和を祈念する日です。正午に1分間の黙とうをささげましょう。

【市民映画会】

- とき 8月20日(金) 午後1時30分～4時(午後1時開場)
○ところ ハーモニーホール座間(市民文化会館)大ホール
○内容 映画 吉永小百合主演「おとうと」
○定員 900人(先着順)
○入場 当日直接会場へ(無料)

【原爆写真パネル・平和ポスター展】

- とき 8月2日(月)～31日(火) 午前8時30分～午後5時15分(土曜・日曜日を除く)
○ところ 市役所1階市民ホール
担当 市民人権課 ☎046(252)8087 ☎046(252)0220



市民大学・公開講演会
～宇宙といのち～

- とき 8月21日(土) 午前10時30分～正午
○ところ グリーンホール相模大野 多目的ホール
○講師 宇宙航空研究開発機構(JAXA) 名誉教授・技術参与 的川泰宣さん
○対象 15歳以上の方
○定員 230人(申込順)
○申込方法 8月10日(火)までに、電話で相模原市総合学習センター ☎042(756)3443へ
担当 生涯学習推進課 ☎046(252)8472 ☎046(252)4311



赤ちゃんの写真を募集します

- 対象 平成22年8月1日現在で、1歳未満の市内在住の赤ちゃん
○応募方法 カラー写真の裏面に保護者の住所・氏名・電話番号、赤ちゃんの氏名(ふりがな)・生年月日・性別を明記し、〒252-8566 市役所情報推進課あて郵送または持参
○申込期限 8月10日(火)(当日消印有効)
※応募者多数の場合は抽選とし、掲載が決定した方に連絡します。なお、応募写真は返却しません。



野下 楚礼ちゃん
H21.10.21生まれ 女
ひばりが丘1丁目



本郷 竣士ちゃん
H21.11.23生まれ 男
南栗原4丁目



野中 來人ちゃん
H21.8.10生まれ 男
緑ヶ丘3丁目



木村 優月ちゃん
H21.9.29生まれ 女
相武台3丁目