

広報

ざま

【座間市のお知らせ】No.856



平成22年
(2010年)

5.1

市の人口 ●129,005人 (+692人)
男65,689人 女63,316人
市の世帯数 ●53,894世帯 (+767世帯)
平成22年4月1日現在 ()は前年同月との増減

- 市民大学公開講演会(2面)
- みんなの健康(3面)
- 早めに対策を!地上デジタル放送(4・5面)
- ざまインフォメーション(6・7面)
- 大凧まつり会場案内(8面)

今年も座間の

大凧は大空へ



市と市大凧保存会では、今年も本市の伝統行事「大凧まつり」を相模川グラウンドで開催します。百畳敷き(十三メートル四方)で重さ約千キログラムの大凧を、同保存会を中心に約一〇〇人が力を合わせて綱を引きます。

ぜひ、会場に足を運んでいただき、座間の大凧が薫風の吹く空に雄大に揚がる様子をお楽しみください。

担当 商工観光課

☎046(252)7604
☎046(255)3550

とき 5月4日(火)、5日(水) 午前10時から
※原則1時間ごとに掲揚を試みます。

ところ 相模川グラウンド

今年の凧文字は「薫風」

くんぷう

応募作品二十八点の中から選ばれた今年の凧文字は「薫風」です。この凧文字は、入谷三丁目在住の鈴木幸子さんが、「青葉の中を吹き抜けるすがすがしい初夏の風、子どもたちがすすくと育ちますように大凧の願いを込めて」、相模が丘六丁目在住の内藤芳子さんが「湧水に育まれた緑を吹き渡る薫風。その大空に舞う大凧に座間の自然への感謝を込めて」と、二人がそれぞれ考案したものです。

四月十七日には、座間小学校の体育館で、文字書きが行われました。



大凧まつりの情報は8面にも掲載しています。

r2100 古紙配合率100%再生紙を使用しています

PRINTED WITH SOYINKTM
大豆油インクを使用しています



市民の皆さんからのご意見を「パブリックコメント情報」

「座間市農業経営基盤の強化の促進に関する基本的な構想」改正案にご意見を

市では農地法や農業経営基盤強化促進法の改正による、「神奈川県農業経営基盤の強化の促進に関する基本方針」の改正に伴い、これに基づき策定をしている「座間市農業経営基盤の強化の促進に関する基本的な構想」の改正を行います。

このたび改正案をお知らせするとともに、市民の皆さんからのご意見を募集します。

○素案閲覧場所

市役所 4階農政課窓口、市公民館、北・東地区文化センター、各出張所、各コミュニティセンター

※市ホームページで閲覧することもできます。

○意見募集期間

5月14日（金）まで

○提出方法

住所、氏名、電話番号をご記入の上、任意の様式で5月14日（金）まで（必着）に、直接または郵送かファクス、電子メールで担当へ提出



○提出先

市役所 4階農政課

〒252-8566 座間市緑ヶ丘1-1-1

電子メール pb20_nougyou@city.zama.kanagawa.jp

担当

農政課 ☎046(252)7601 ㊟046(255)3550

市民自主企画講座を募集

わたしたちの暮らしや地域にかかわる課題や、自分たちで取り組んでみたいテーマを基に、市の生涯学習講座を企画運営してみませんか。

市では、広く市民の皆さんに講座への参加を呼び掛け、共に学習できるように「市民自主企画講座」を募集します。

内容や公共性を考慮し、採用が決定した講座については、市の事業として開催までを支援します。

○企画運営団体の条件

- ①市内で継続的に活動している5人以上の会員を擁する団体
- ②政治、宗教または営利を目的としないこと

○講座の課題 「環境」「地域社会」「食育」など社会全般にわたるもの

○助成金額 上限5万円

○申込方法 5月31日（月）までにA4用紙で企画書と予算書を作成し、直接またはファクスで市役所5階生涯学習推進課へ

担当

生涯学習推進課 ☎046(252)8472 ㊟046(252)4311

家庭教育講座

企画運営団体を募集

家庭における子育てや教育の問題点、親子のコミュニケーション、子どもの発達など家庭教育にかかわるテーマを基に講座を企画運営してみませんか。広く市民の皆さんに講座への参加を呼び掛け、共に学習ができるような「家庭教育講座」を企画運営する団体を募集します。



内容や公共性を考慮し、採用が決定した講座については、市の事業として開催までを支援します。

○企画運営団体の条件

- ①乳幼児の親が構成する団体であること（子育てサークル、幼稚園などの保護者会など）
- ②乳幼児の親向けの講座を企画、開催できること（年2回以上）
- ③政治、宗教または営利を目的としないこと

○講座の課題 子育て中の親が抱えている課題。例として「親子の触れ合いと対話」「幼児期のしつけ」など

○助成金額 上限3万円

○申込期限 5月31日（月）

※申込方法など詳しくは、担当にお問い合わせください。

担当

生涯学習推進課 ☎046(252)8472 ㊟046(252)4311

市民大学公開講演会



○とき 5月29日（土）午後2時～3時30分

○ところ 相模原市民会館 大ホール

○講演テーマ 「21世紀における日本の課題」

○講師 桜美林大学大学院教授 諸星 裕さん

○対象 15歳以上の方

○定員 1,270人（先着順）

○保育 2歳児から学齢前までの幼児10人（申込順）

※保育の申し込みは5月20日（木）までに。

○申込先 電話で相模原市総合学習センター ☎042(756)3443へ



諸星 裕さん

市民大学を受講する前に
受講者情報の登録をお忘れなく

市民の皆さんに専門的な学習の機会を提供する場として、毎年、相模原市や町田市周辺にある17の私立大学や専門学校の協力の下、さまざまな講義を市民大学として開講しています。

なお、受講の申し込みには次のとおり事前に受講者情報の登録が必要です。

※市民大学の講座内容などについては、本紙6月1日号、9月1日号でお知らせします。

○登録方法 はがき、さがまちコンソーシアムホームページで登録
＜ホームページで登録の場合＞

さがまちコンソーシアム事務局が運営するホームページ上（URL <http://sagamachi.jp/manabi/shimin-daigaku/>）から申し込みをする場合は、登録画面を開き、必要事項を入力してください。なお、受講登録番号の決定には数日掛かります。決定した番号は登録者にメールで通知されます。

＜はがきで登録の場合＞

はがきで申し込む場合は、市役所5階生涯学習推進課、市公民館、北・東地区文化センター、各コミュニティセンターで配布している申込書に記入の上、次の送付先に郵送してください。

●送付先 さがまちコンソーシアム事務局内 市民大学担当

〒252-0307 相模原市南区文京2-1-1 ☎042(703)8550

※登録は、最終受講申込後3年間有効です。

担当

生涯学習推進課 ☎046(252)8472 ㊟046(252)4311

ご存知ですか？
資源物（缶・瓶）の正しい出し方



＜出せるもの＞

◇缶 ジュースやビールなど飲料用の缶、のり、お茶・お菓子などの缶、缶詰など食品の缶

◇瓶 ジュース、ビール、酒、栄養ドリンクなど飲料用の瓶、しょう油、酢、みりん、コーヒー、調味料などの瓶



＜出し方＞

●飲食物やタバコの吸殻など、中身が入っている物は必ず空にして、水でゆすいでから出してください。

●缶と瓶は、別々の袋に入れて出してください。

●アルミ缶はつぶしてから出してください。

●瓶のキャップは、必ず外してから出してください。（アルミのキャップは缶の日に、プラスチックのキャップはプラスチック製容器包装の日に）

＜お願い＞

●化粧品や薬品用の瓶、哺乳瓶、コップや鍋のふたなどのガラス製品は、「燃えないごみの日」に出してください。

●スプレー缶や1斗缶、塗料が入っていた缶などは中身を使い切って、「燃えないごみの日」に出してください。

※スプレー缶は、必ず穴を開けてから出してください。

担当

資源推進課 ☎046(252)7985 ㊟046(252)7616





みんなの健康



担当 保健医療課 保健係 ☎046 (252) 7225 予防医療係 ☎046 (252) 7213 046 (252) 7043

ポリオ投与 予

対象	とき(指定日厳守)	
	1日~15日生まれ	16日~末日生まれ
6・9月生まれ	5月6日(木)	
7月生まれ	5月7日(金)	5月10日(月)
10月生まれ	5月13日(木)	5月14日(金)



▽受付時間=午後1時15分~2時15分(時間厳守)▽ところ=市民健康センター▽対象=3カ月~7歳6カ月未満(なるべく1歳6カ月までに)

BCG接種 予

▽とき=5月12日(水)午後1時15分~2時15分受け付け(時間厳守)▽ところ=市民健康センター▽対象=平成22年2月生まれ(対象者には個人通知します)と対象月に受けられなかった6カ月未満児



育児相談 保

▽とき=5月14日(金)午前9時30分~10時30分▽ところ=市民健康センター▽内容=身体測定と食事・発育状態・育児の相談▽持ち物=母子健康手帳▽申込方法=直接会場へ



もぐもぐ教室 保



▽とき=5月25日(火)午前10時~11時30分▽ところ=市民健康センター▽内容=離乳食のすすめ方、子どもの発達について▽対象=おおむね生後7カ月~8カ月児とその保護者(離乳食が2回食の赤ちゃん)▽定員=30人(申込順)▽持ち物=母子健康手帳、ティースプーン(保護者が使用)▽申込方法=電話予約

▽とき=5月25日(火)午後2時~3時30分(受け付けは午後1時50分まで)▽ところ=市民健康センター▽内容=新しい友達をつくりたい保護者のための教室。赤ちゃんと一緒に遊ぶ▽対象=3カ月~4カ月児とその保護者▽定員=30人(申込順)▽持ち物=母子健康手帳、バスタオル▽申込方法=電話予約

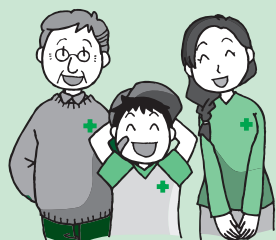
なかよしベビークラス 保

▽とき=5月25日(火)午後2時~3時30分(受け付けは午後1時50分まで)▽ところ=市民健康センター▽内容=新しい友達をつくりたい保護者のための教室。赤ちゃんと一緒に遊ぶ▽対象=3カ月~4カ月児とその保護者▽定員=30人(申込順)▽持ち物=母子健康手帳、バスタオル▽申込方法=電話予約



日本赤十字社員増強運動

5月は日本赤十字社員増強運動月間です。自治会を通して運動協力を呼びかけますので、ご協力をお願いします。なお、本市地区での平成21年度社員増強運動浄財総額は736万円でした。皆さんの温かいご支援、ご協力に深く感謝申し上げます。



担当 日本赤十字社神奈川支部 座間市地区事務局(福祉支援課内) ☎046(252)7122 046(256)3600

母親父親教室 保

とき	内容
5月25日(火) 午後2時~3時40分	妊娠中の生活、赤ちゃんとの触れ合い体験
28日(金) 午後2時~4時	産後の過ごし方と赤ちゃんの世話、骨密度測定、栄養の話、歯の話、妊婦体操、お産の流れと呼吸法
6月4日(金) 5日(土) 午前9時30分~11時45分	赤ちゃんの沐浴、妊婦疑似体験、これからに向けて

▽ところ=市民健康センター▽対象=初産で妊娠20週~31週の方と夫▽受講料=500円(テキスト代)▽持ち物=母子健康手帳、筆記用具▽申込方法=5月18日(火)午前中までに電話で担当へ



4カ月児健康診査 保

▽とき=5月18日(火)午後1時~2時受け付け▽ところ=市民健康センター▽対象=平成22年1月生まれ

1歳児歯びいバースデー(むし歯予防)教室 保

▽とき=5月31日(月)午前9時15分~9時35分受け付け▽ところ=市民健康センター▽内容=むし歯予防について▽対象=1歳~1歳1カ月児(第1子に限る)▽定員=30人(申込順)▽持ち物=母子健康手帳、歯ブラシ、コップ▽申込方法=電話予約

救急診療 ※電話をかける場合は番号をお確かめの上、お間違のないように! 予

◆休日(日曜日・祝日)昼間

診療科目	電話番号	診療場所	受付時間
内科	☎046(252)9090	休日急患センター(市民健康センター1階)	午前9時~11時45分、午後2時~4時45分
歯科	☎046(252)8217	市民健康センター1階	午前9時~11時45分、午後2時~4時30分
耳鼻咽喉科	☎042(756)9000	相模原南メディカルセンター(相模原市相模大野)	午前9時~11時30分、午後1時30分~4時30分
外科・婦人科・眼科	消防テレホンサービス ☎046(251)0119	消防テレホンサービス ☎046(251)0119	午前9時~正午、午後2時~5時(診療時間)
小児科(外科系を除く)	☎046(255)9933	休日急患センター(市民健康センター1階)	午前9時~11時45分、午後2時~4時45分

◆夜間

診療科目	電話番号	診療場所	受付時間
内科	☎046(252)9090	休日急患センター(市民健康センター1階)	月曜~金曜日:午後7時~9時45分 土曜・日曜日、祝日:午後6時~9時45分
外科	消防テレホンサービス ☎046(251)0119	消防テレホンサービス ☎046(251)0119	午後6時~10時(診療時間)
小児科(外科系を除く)	☎046(255)9933	休日急患センター(市民健康センター1階)	月曜~金曜日:午後7時~9時45分 土曜・日曜日、祝日:午後6時~9時45分

◆深夜

診療科目	診療場所	診療時間
内科・外科	消防テレホンサービス ☎046(251)0119	午後10時~翌日午前8時
小児科(外科系を除く)	小児救急情報センター ☎046(255)9933	午後10時~翌日午前7時(重病の場合は午前8時)

※聴覚障害者専用問い合わせ先 ☎046(251)5263

※救急診療は、急病で困ったときにご利用ください。

※基本的に救急診療は応急処置を行いますので、後日かかりつけの病院などで必ず診察を受けてください。

健康水中ウォーキング

- とき 5月24日(月)、26日(水)、28日(金)午後1時30分~2時30分(全3回)初回は1時~
- ところ 協栄スイミングクラブ座間(座間2-239)
- 内容 水中で歩きながらの運動
- 対象 市内在住・在勤者
- 定員 50人(申込順)
- 参加費 無料(ロッカー代は別途)
- 持ち物 水着、水泳帽子、バスタオル
- 申込方法 5月17日(月)までに直接または電話かファクスで担当へ



担当 スポーツ課 ☎046(252)8177 046(252)4311

はつらつ運動教室

- とき 5月27日~8月12日 毎週木曜日午後1時~3時(全12回)
- ところ 市民館
- 内容 高齢者向けの有酸素運動やストレッチ運動、筋力向上のための運動、体力測定
- 対象 65歳以上で介護保険の要介護認定を受けていない方(全日程参加できる方)
- 定員 20人(申込順)
- 参加費 1,200円
- 持ち物 汗拭きタオル、飲み物
- 服装 運動しやすい服装
- 申込方法 5月20日(木)までに直接または電話、ファクスで担当へ



担当 長寿介護課 ☎046(252)7084 046(252)8238

栗原中央3・5丁目、南栗原4丁目にお住まいの皆さんへ 地デジ地域説明会

国が進めている地上デジタル放送について、関東広域地上デジタル放送推進協議会から、栗原地区の一部に、アナログ放送は受信できるが地形により地デジの安定した受信ができない可能性のある地域（新難視地域）があるとの連絡がありました。

同協議会では、該当する地域にお住まいの世帯を対象に、地上デジタル放送を受信する方法などについての説明会を開催します。

○とき 5月16日(日) 午後1時～(質疑応答を含め1時間30分～2時間程度)

○ところ 栗原コミュニティセンター

○内容 「栗原地区での地上デジタル放送受信について」(質疑応答あり)

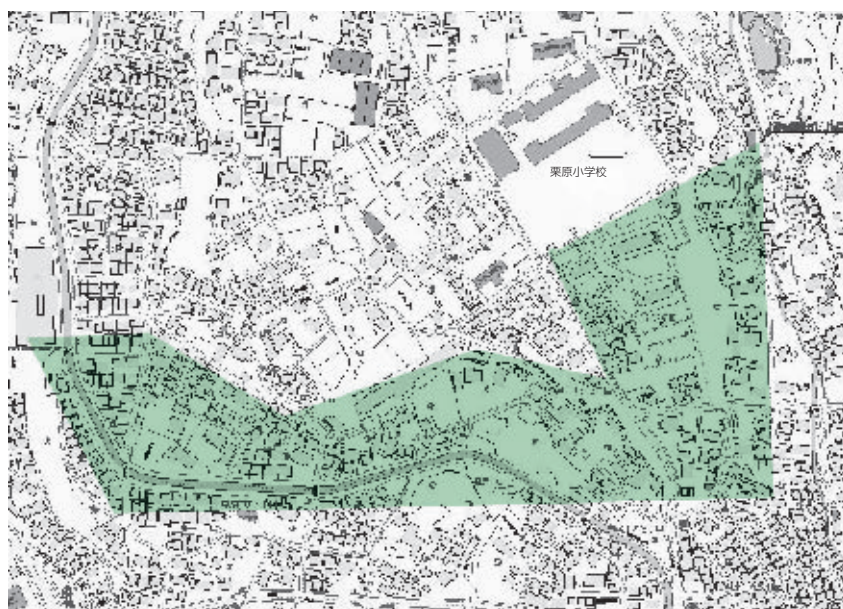
○定員 95人(先着順)

○申込方法 当日直接会場へ

○対象 栗原中央3・5丁目の一部と南栗原4丁目の一部にお住まいの方
※対象となる地域には、5月中旬までに自治会掲示板のポスターや自治会の回覧によって該当地域の詳細をお知らせします。

※該当地域の詳細は、新難視地域の詳細についての問い合わせ先(下記参照)または市ホームページでも確認できます。

栗原中央3・5丁目の一部



南栗原4丁目の一部



△く薄く緑色で塗られた部分が該当地域です。

○主催 関東広域地上デジタル放送推進協議会(構成員はNHK横浜放送局、テレビ神奈川、テレビ東京、総務省関東総合通信局)

問い合わせ先

【地デジ地域説明会の内容や新難視地域の詳細】
NHK横浜放送局 ☎045(212)2822、テレビ神奈川 ☎045(651)1711、テレビ東京 ☎03(5470)7777

【地形による地デジ難視に対する補助】

総務省関東総合通信局 ☎03(6238)1715

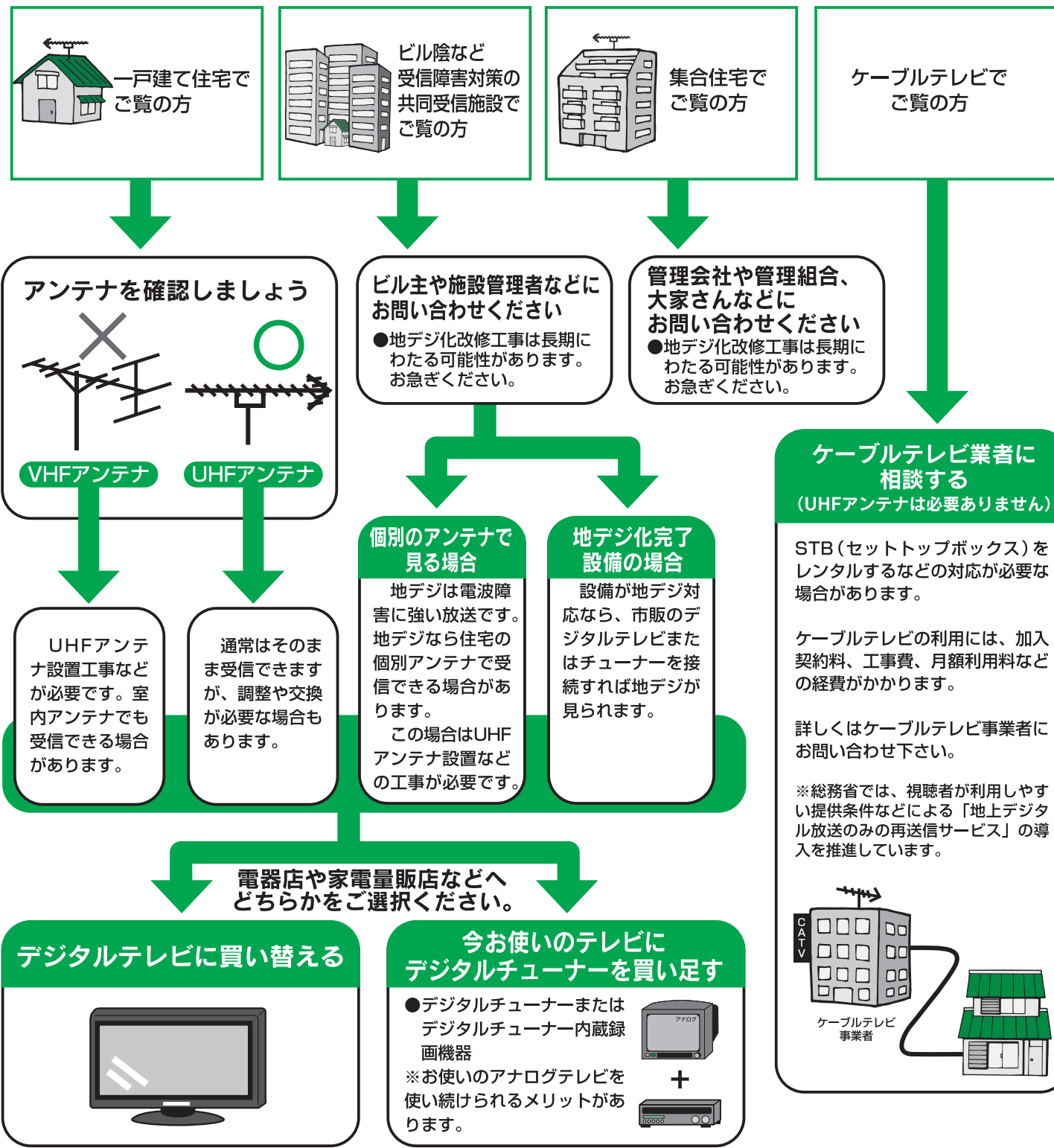
【地デジ地域説明会の日時や会場の詳しい場所】

座間市情報推進課 ☎046(252)8321

【そのほか地デジ全般】

総務省地デジコールセンター ☎0570(07)0101または ☎03(4334)1111

地デジを見よう！ 確認フローチャート



地デジ移行に便乗した悪質商法にご注意を！

「地上デジタル放送を見るために、業者から電話や訪問を受けて、今なら工事費無料と言われて契約したが、あとで月々の受信料が掛かることが分かりやめたい」「訪問してきた業者に地デジアンテナの工事が義務だと言われて工事代金を要求された」などの事例が全国で発生しています。巧みな口調をそのまま信じないで、「おかしいな」と思ったらすぐに契約や支払いをせず、総務省地デジコールセンターなどに相談しましょう。

相談先
総務省地デジコールセンター
☎0570(07)0101
または ☎03(4334)1111へ

無料貸し出し!! 地デジ専用簡易アンテナキット

総務省テレビ受信者支援センター(通称デジサポ)では、「地デジを見たいけど、アンテナはどうしたらいいの?」「私の家では簡易アンテナで受信できるの?」といった悩みを持つ方に、地デジ専用簡易アンテナキットを無料で1週間貸し出します。
簡易なアンテナを利用して地デジをご自宅で見られるかを、同キットを使用して自分で調べることができますので、ぜひご利用ください。
○キット内容 地デジ用簡易アンテナ、地デジ専用チューナー、ケーブルその他付属品
○申込方法 申込書に必要事項を記入して、申込先に郵送またはファクス
※運転免許証の写しなど、本人確認書類が必要です。詳しくは、申込書の記載または問い合わせ先(下記参照)でご確認ください。
○申込書配布場所 家電量販店(一部店舗を除く)、デジサポホームページ(URL=http://disisuppo.jp/)、市役所一階市民情報コーナー
○貸出期間 1週間
申込先・問い合わせ先 総務省テレビ受信者支援センター(デジサポ) 地デジ専用アンテナキット事務局 ☎03(3467)5256 ☎03(5738)5286

2011年7月完全移行

地上デジタル放送

早めに対策を!

平成23年7月にアナログテレビ放送が終了

現在放送されている地上アナログ放送は、平成二十三年七月二十四日に放送を停止し、テレビ放送は地上デジタル放送(以下、地デジ)に完全移行します。それ以降もテレビをご覧になる場合は、地デジを受信して視聴する必要があります。今回は、「地デジを見るには何が必要なのか」「相談窓口はどこなのか」といった、地デジを見るに当たっての皆さんの疑問の解決に役立つ、各種問い合わせ先を紹介します。

は、まず、①地デジチューナー内蔵のテレビを購入するか、②地デジチューナーまたは地デジチューナー内蔵の録画機器(ブルーレイレコーダーなど)を購入して現在お持ちのアナログテレビにつなぐ必要があります。詳しくは、お近くの電器店や家電量販店などにお聞き合わせください。

線で信号を受信するという二つの方法があります。①の場合、アンテナなどの機器の設置・維持管理・工事費用やNHKの受信料以外に通常は費用負担はありません。②の場合、受信用の機器の設置・工事費用やNHKの受信料に加えて、ケーブルテレビやインターネット事業者に月額料金を支払う必要があります。月額料金は詳しくは、ケーブルテレビやインターネット事業者にお聞き合わせください。

「二層建てでアンテナ受信の場合」アンテナで受信する場合、UHFアンテナが必要ですが、地デジはUHFの電波を使って放送されているため、VHFアンテナでは受信できません。一層建てで既にアナログ放送をUHFアンテナで受信している場合は、通常はそのままで地デジを受信することができます。

詳しくは、お近くの電器店、家電量販店、アンテナ工事専門店または、総務省地デジコールセンターにお聞き合わせください。マンションでアンテナ受信の場合」マンションなどで共同アンテナを利用してアナログ放送を受信している場合も、UHFの共同アンテナが必要です。UHFの共同アンテナで受信している場合でも、地デジを見るには改修工事が必要な場合がありますので、共同アンテナの地デジ対応状況について、共同アンテナの管理者にお聞き合わせください。

「地デジをアンテナで受信できるか確認するには」それぞれの住宅や集合住宅がアンテナで地デジを受信できるかどうかは、皆さん各自で調査するのが原則で、県や座間市では受信調査を行っていません。調査の費用や方法は、電器店や家電量販店、アンテナ工事業者などにお問い合わせください。なお、電波状況が良ければ、簡易なアンテナでも地デジが見られる場合があります。総務省ではご自身での電波状況の確認用に、簡易な

地デジアンテナとチューナーを一週間無料で貸し出ししています(左記参照)。アナログは映っていたのに地デジは受信できない地域も

地域によっては、地形などの影響で、アナログ放送は受信できているが地デジは受信できない場合もあります。関東広域地上デジタル放送推進協議会(構成員はNHK横浜放送局、テレビ神奈川、テレビ東京、総務省関東総合通信局)からの連絡によると、現在、市内には栗原地区(栗原中央3・5丁目)の一部と南栗原4丁目(一部)に二カ所、地形の影響でアナログ放送は受信できるが地デジの受信が難しい地域(新難視地域)が見つかりました。なお、該当する新難視地域にお住まいの方を対象に、同協議会が五月十六日(日)に説明会を開きます。対象地域の方はぜひご参加ください(左記参照)。

◆平成22年(2010年) 5月1日発行
 ◆座間市秘書室情報推進課編集
 〒252-8566
 神奈川県座間市緑ヶ丘一丁目1番1号
 ☎046(255)1111(代) ☎046(255)3550
 URL: <http://www.city.zama.kanagawa.jp/>
 ☎: <http://www.city.zama.kanagawa.jp/m/>

携帯電話対応
 ウェブサイト
 QRコード



今月のロビーコンサート

「帰ってきた四人姉妹~5月の風に吹かれて」

- とき 5月12日(水) 午後0時30分~0時50分
- ところ 市役所1階市民サロン
- 曲目 グリーンスリーブスほか
- 演奏者 フルート 酒井みさをさん、杉田美紀さん、菅博子さん、橋本永利子さん

【お詫び】4月1日号掲載の開催日程に間違いがあり、皆さんに大変ご迷惑をおかけしましたことを、深くお詫び申し上げます。



おおだこ

もっと、まつりを楽しもう

大風まつり当日のイベント案内

- 連絡先・前日まで 商工観光課 ☎046(252)7604
- 連絡先・当日 大風まつり本部 ☎046(252)9959

わんぱく相撲 座間場所

- とき 5月4日(火) 午前8時30分~午後3時
- 内容 事前申し込みのあった小学生による相撲の取組
- 主催 座間青年会議所
- ※雨天の場合は座間小学校体育館で開催します。



地元の芸能・文化団体による演技披露

- とき 5月4日(火)、5日(水)
- ※大風まつりの開催時間内に随時披露。
- 内容 民謡・お囃子・太鼓などの団体による演技披露



その他のイベント

- とき 5月4日(火)、5日(水)
- 内容 今年の凧文字「薫風」を書き込んだミニ凧の販売(凧連テント)、フリーマーケット(4日のみ)、模擬店ほか



無料バスを運行

当日は、市役所発着と座間駅発着の二つの路線で、会場までの無料バスを運行します。どうぞお気軽にご利用ください。

- 運行時間 5月4日(火)、5日(水) 午前9時~午後4時(右表参照)
- 乗降場所 市役所ロータリー広場臨時停留所、小田急線座間駅東口路線バス停留所、大風まつり会場前



無料バス時刻表

発車時刻	発車場所	市役所(会場行)	座間駅東口(会場行)	大風まつり会場(座間駅行・市役所行)
9		00 30	00 30	
10		00 30	00 30	00 30
11		00 30	00 30	00
12			30	00
13		30	30	00
14		30	30	00
15		30	30	00 30
16				00

※会場からの市役所行バスと座間駅行バスは、同時刻に発車します。
 ※バスの発車時刻は、当日の道路状況により遅れることがあります。

こんにちは 赤ちゃん

赤ちゃんの写真をお待ちしています!

- 対象 平成22年5月1日現在で、1歳未満の市内在住の赤ちゃん
- 掲載月 6月、7月、8月
- 応募方法 カラー写真の裏面に保護者の住所・氏名・電話番号、赤ちゃんの氏名(ふりがな)・生年月日・性別を明記し、〒252-8566 市役所情報推進課あて郵送または持参
- 申込期限 5月14日(金) <当日消印有効>
- ※応募者多数の場合は抽選とし、掲載が決定した方に連絡します。なお、応募写真は返却しません。



しのだ ゆうだい
 篠田 雄大ちゃん
 H21.10.27生まれ 男
 南栗原4丁目



ひだ ひろき
 肥田 紘樹ちゃん
 H21.4.5生まれ 男
 ひばりが丘5丁目



あいだ みやび
 相田 雅美ちゃん
 H21.5.1生まれ 女
 緑ヶ丘2丁目



あいざわ けい
 相沢 慧ちゃん
 H21.3.1生まれ 男
 南栗原2丁目

大風まつり開催中ザマフレンド号の運行コース(西部地区循環コース)が一部変更

5月4日(火)、5日(水)は、大風まつり開催のため、会場周辺道路で交通規制が実施されます。これにより、次の停留所では乗降できません。



- 乗降できない停留所 「中河原公民館前」(西部地区循環コース)
- ※大風まつり当日は、「鳩川児童館東」か「西中学校前」停留所をご利用ください。
- ※大風まつりが中止の場合は、通常運行になります。

担当 政策課 ☎046(252)8289 FAX046(252)0220