



◆平成23年(2011年)9月15日発行
◆座間市市民部広報広聴人権課編集
〒252-8566
神奈川県座間市緑ヶ丘一丁目1番1号
☎046(255)1111(代) ☎046(255)3550
URL: <http://www.city.zama.kanagawa.jp/>
☎: <http://www.city.zama.kanagawa.jp/m/>

市の人口 ●129,268人 (-27人)
市の世帯数 ●54,446世帯 (+355世帯)
平成23年8月1日現在()は前年同月との増減

- 国民年金任意加入制度(2面)
- みんなの健康(3面)
- ごみの減量化・資源化にご協力を(4・5面)
- ざまインフォメーション(6・7面)
- 地区文化祭出展作品募集(8面)



「歩く」ことから始めよう!
気軽にできる「健康づくり」の第一歩

ウォーキングは、特別な施設や道具が不要で、いつでもどこでもできる有酸素運動です。
市では、歩きながら地域を楽しめる催しやウォーキングの基礎講座を開催しています。
秋は、体を動かすのに最適な季節です。体に無理をせず、ウォーキングで健康な毎日を過ごしてみませんか。

参加者募集 **秋の文化財巡り**
「相模の弥市のふるさとを訪ねる」

○とき 10月16日(日)午前9時30分～正午(予定)
※雨天の場合は10月23日(日)に延期。
○ところ 市内栗原中央3～4丁目付近
○集合場所 ふれあい広場(市役所北側の広場)
○内容 市内にある文化財をガイドと共に巡る(全長約6キロメートル)
○講師 座間ふるさとガイドの会
○対象 小学生以上
○定員 30人(申込順)
○参加費 無料
○申込方法 10月14日(金)までに電話で担当へ

担当 生涯学習課
☎046(252)8431 ☎046(252)4311

参加者募集 **身体すっきり! 爽快ウォーキング**
～ウォーキングの基礎とあなたに合った歩き方～

○とき 10月13日(木)午後2時～4時
○ところ 市民健康センター
○内容 ウォーキングの講義と実技
○定員 20人(申込順)
○参加費 無料
○持ち物 健康手帳、汗拭きタオル、飲み物
※動きやすい服装、運動靴でご参加ください。
○申込方法 10月12日(水)までに電話または直接担当へ

担当 健康づくり課
☎046(252)7225 ☎046(255)3550

参加者募集 **相模線沿線ハイキング**

○とき 10月15日(土)午前9時30分～10時30分受け付け ※雨天時の開催の問い合わせは、午前8時以降に「ちょっとおしえてコール相模原」(☎042(770)7777)へ
○集合場所 JR相模線相模原駅前
○コース 相模原駅前～中野八幡宮・盛福寺～海老名運動公園～今福薬医門公園～海老名氏霊堂～海老名中央公園の約11キロメートル(当日は約7.7キロメートルの短距離コースも用意しています) ※昼食は各自で用意。
○参加費 無料 ○定員 600人(申込順)
○申込方法 代表者の住所、氏名、電話番号、参加人数を電話かファクスで担当へ
○その他 受け付け後は、ゴールまで自由行動。完歩者には、記念品をプレゼント。

担当 都市計画課
☎046(252)8289 ☎046(255)3550

希望者への広報紙の戸別配布を実施中

市では、「広報ざま」を希望者の皆さんに戸別配布しています。戸別配布をお申し込みいただいた方で、広報ざまが発行日(1日・15日)に配布されていない場合は、右記の(株)かなしんサービスにお名前とご住所をご連絡ください。すぐに広報ざまをお届けします。
※新聞を購読している方には、これまでどおり新聞折り込みで配布しています。

担当 広報広聴人権課 ☎046(252)8321 ☎046(252)0220

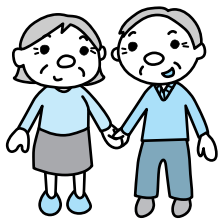
届かない場合の問い合わせ先
◆(株)かなしんサービス
☎0120(111)429(無料)
受付時間 午前9時～午後5時(土曜・日曜日、祝日を除く)

新たに戸別配布を申し込む場合
◆広報広聴人権課申込専用電話
☎046(252)8684
(～11月30日まで)
受付時間 午前9時30分～午後4時(土曜・日曜日、祝日を除く)

国民年金任意加入制度

～60歳になっても年金に加入できます～

老齢年金を受け取るためには、原則25年以上の年金保険料納付期間（厚生年金加入期間や保険料免除期間などを含む）が必要です。しかし、60歳になっても年金保険料納付期間が25年に満たない場合は、65歳になるまで国民年金に任意加入し、保険料を納めることで、25年を目指すことができます。さらに、65歳になっても25年に満たない場合は70歳を上限に加入期間を延長できます（特例任意加入制度。昭和40年4月1日以前に生まれた方が対象）。



また、60歳時点で既に25年を満たしている方でも、65歳になるまで国民年金に任意加入し、受け取る年金の額を増やすことができます。このほかにも、海外に住む方の任意加入制度などもありますので、詳しくはお問い合わせください。

※保険料の支払いは、加入申し込みをした日の月の分からとなります。

○受付 市役所1階国保年金課、または厚木年金事務所

○持ち物 年金手帳、預金通帳とその届出印（60歳以降の任意加入は原則口座振替）、戸籍謄本（特例任意加入の希望者）

※そのほかにも加入状況や納付状況に応じて戸籍謄本や在学証明書などが必要になる場合があります。詳しくはお問い合わせください。

問い合わせ先 厚木年金事務所国民年金課 ☎046(223)9082
担当 国保年金課 ☎046(252)7035 ☎046(252)7043

あなたの近くで開催します

特設行政相談会

市では、日ごろ抱えている困りごとの解決へのお手伝いをする特設行政相談会を、北・東地区文化センターで開催します。

ところ	とき
北地区文化センター1階	10月14日(金) 午前10時～正午
東地区文化センター2階	10月14日(金) 午後1時30分～3時30分

○内容

①行政相談 国のサービスや業務に対する要望や相談（登記、入国管理、租税の徴収、国有財産の管理、年金、医療保険、社会福祉、労働基準、雇用保険、国道・一級河川の整備など国のサービスについて）

②消費生活相談 契約や商品に関すること、ローンの返済など多重債務に関することなど、消費生活に関する相談や問い合わせ

③行政書士相談 相続、遺言、成年後見に関する相談

④社会保険労務士相談 年金、労働（雇用、解雇、労使など）

○申込方法 事前に電話で担当へ

※当日受け付けもできます。

担当 広報広聴人権課 ☎046(252)8146 ☎046(252)0220

消防協力者に感謝状を贈呈

市消防本部では、災害現場などでの功労者や消防協力者に対する功績者の行動をたたえ、感謝状を贈呈しています。去る8月31日に市役所で行われた贈呈式では、市長から次の方に対して感謝状が贈られました。（敬称略）

「人命救助協力者」

田野 良麻（横浜市都筑区）



「田野 良麻さん（中央）」

担当 消防総務課 ☎046(256)2212 ☎046(256)2215

冷蔵倉庫を所有

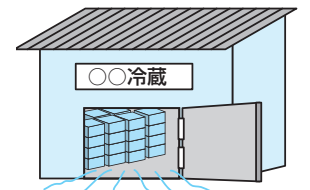
している方はご連絡を！

～平成24年度から冷蔵倉庫の固定資産評価基準が変更～

固定資産評価基準の改正に伴い、平成24年度から冷蔵倉庫（保管温度が摂氏10度以下に保たれる倉庫）の固定資産税の計算方法が変更されました。

これまで非木造の冷蔵倉庫は、一般の倉庫と同じ取り扱いでした。しかし、平成24年度から、冷蔵倉庫は一般の倉庫に比べて家屋の評価額算出における減価年数が短縮され、評価額が早く減少する計算が適用されます。

要件を満たす倉庫は、現地調査のうえ、平成24年度から評価基準を変更します。冷蔵倉庫を所有している方は、平成23年12月28日までに担当にご連絡ください。



<適用対象の要件>

- ①非木造の倉庫であること
- ②建物自体に冷蔵機能を備えた倉庫であること
※通常の倉庫内にプレハブ方式冷蔵庫や業務用冷蔵庫などを設置しているものは対象外です。
- ③倉庫の保管温度が常に摂氏10度以下に保たれていること

※要件を満たしている場合でも、建築後すでに適用前の基準年数を経過している場合（建築後38年経過した鉄骨造など）、減価割合の変更はありません。詳しくは、担当にお問い合わせください。

担当 固定資産税課 ☎046(252)8047 ☎046(255)3550

わたしたちの地域を自ら守る！ 消防団員募集中！

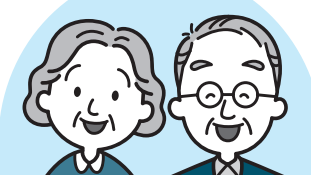
地域住民を災害などから守る組織として消防団があります。3月11日に発生した東日本大震災では、被害を受けた地域の地元消防団の活躍で、多くの被災者が避難の誘導を受けたり、救出されたりしました。

しかし、消防団員は全国的に減少傾向にあり、市でも、欠員が生じているため消防団員を随時募集しています。

入団条件は、市内在住の18歳以上45歳未満の心身ともに健康な方で、身分は非常勤特別職の地方公務員となり、報酬と出勤した場合の活動手当が支給されます。興味がある方は、担当にお問い合わせください。

担当 消防総務課 ☎046(256)2412 ☎046(256)2215

広告



高齢者でも入居できる
賃貸住宅をご案内します！

高齢者のための住宅相談

賃貸住宅等に関して、お困りの事はありますか？

・高齢を理由に入居を敬遠されてしまう
保証人がなかなか見つからない等…

※障害者・子育て世帯の方々も相談に応じます。
その他入居に対して契約金不足の方などいろいろ事情があると思います。

BIS株式会社

高齢者・障害者・子育て世帯・居住支援センター

〒252-0324 相模原市南区相武台1-25-8 スカイシティ相武台1階
営業時間／午前9:00～午後5:00(土曜日 午前9:00～午後3:00)

定休日／水・日曜日 TEL 046-255-8550
FAX 046-205-0163 URL <http://www.bis.co.jp/>



広告



朝9時～夜9時まで
電話受付中！ 年中無休

お気軽にご相談ください
<http://nagatsuta-law.p-kit.com>

フリーダイヤル
☎0120-631-052

借金問題は初回相談無料！！

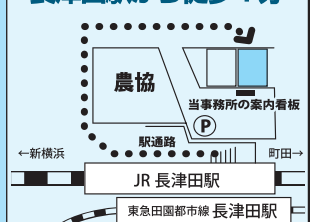
司法書士法人
長津田総合法務事務所

借り過ぎと自分を責めていませんか？

借金問題を一緒に解決しましょう
払い過ぎを見直してみませんか？
過払い金として支払った分が返ってくる可能性があります！

借金を返すための借金は今すぐ止めて、まずは当事務所へご相談ください。
相続・遺言、住宅ローンの借り換えなどもご相談ください。

長津田駅から徒歩1分



〒226-0027
横浜市緑区長津田五丁目1番13号
☎045-988-0157



みんなの健康

座間市24時間健康電話相談

☎0120(867)860 (通話料無料)
※携帯電話・PHS・IP電話からは
☎03(3234)2026へ、聴覚障がい者は専用ファクス
☎03(3230)1199へ(通話・通信料発信者負担)。
担当 医療課 ☎046(252)7295 ☎046(252)7043

担当 健康づくり課 ☎046(252)7225 ☎046(255)3550

ポリオ投与 秋の全日程

対象	とき(指定日厳守)		
	1日~15日 生まれ	16日~末日 生まれ	左記日程に 来られない方
1月生まれ	10月21日(金)	10月24日(月)	11日1日(火)
2月生まれ	10月26日(水)	10月27日(木)	
3月生まれ	11月4日(金)	11月7日(月)	11月11日(金)
4月生まれ	11月18日(金)	11月21日(月)	11月29日(火)
5月生まれ	10月6日(木)	10月7日(金)	10月14日(金)
6月生まれ	11月16日(水)	11月17日(木)	11月24日(木)
7月生まれ	10月17日(月)	10月19日(水)	10月25日(火)
8月生まれ	10月12日(水)	10月13日(木)	
9月生まれ	11月9日(水)	11月10日(木)	11月24日(木)
10月生まれ	11月25日(金)	11月28日(月)	11月29日(火)
11月生まれ	10月3日(月)	10月5日(水)	10月14日(金)
12月生まれ	10月28日(金)	10月31日(月)	11月11日(金)

▽とき=午後1時15分~2時15分受け付け(時間厳守)
▽ところ=市民健康センター▽対象=3カ月~7歳6
カ月未満(なるべく1歳6カ月までに)

BCG接種

▽とき=9月30日(金)午後1時15分~2時15分受け
付け(時間厳守)▽ところ=市民健康センター▽対象
=平成23年6月生まれ(対象者には個人通知します)
と対象月に受けられなかった6カ月未満児

母親父親教室

とき	内容
10月3日(月) 午後2時~4時	妊娠中の生活、歯の話
10月7日(金) 午後2時~4時	骨密度測定、栄養の話、赤ちゃんとの ふれあい体験
10月14日(金) 午後2時~4時	お産の流れと体の回復・体操、産後 の過ごし方
10月15日(土) 午前9時30分 ~11時45分	赤ちゃんの沐浴、妊婦疑似体験

▽ところ=市民健康センター▽対象=初産で妊娠20週
~35週の方(安静指示のある方は参加できません)と
夫▽受講料=500円(テキスト代)▽持ち物=母子健康
手帳、筆記用具▽申込方法=9月26日(月)までに電
話で担当へ

平成24年4月入学児童 健康診断

学校名	実施日
東原小学校	10月26日(水)
入谷小学校	11月2日(水)
ひばりが丘小学校	11月4日(金)
栗原小学校	11月8日(火)
立野台小学校	11月9日(水)
旭小学校	11月10日(木)
中原小学校	
相模野小学校	11月22日(火)
相武台東小学校	11月24日(木)
相模が丘小学校	11月25日(金)
座間小学校	11月29日(火)

- とき 午後1時30分~2時に受け付け
※中原小学校は午後2時~2時30分に受け付
け。
- 内容 内科・歯科医師による診察、各種検
査ほか
- 対象 平成17年4月1日~平成18年4月1
日生まれ
- 持ち物 健康診断通知書(就学時健康診断票、
帽子サイズ票、スリッパなどの履物、履物入
れ、筆記用具)
- 服装 簡単に脱ぎ着できる服装
※該当者には事前に通知しますが、10月14日(金)
までに通知が届かない場合は担当にご連絡くだ
さい。

担当 学校教育課
☎046(252)8749 ☎046(252)4311

なかよしベビークラス

▽とき=10月7日(金)午後2時~3時30分(受け付
けは午後1時50分まで)▽ところ=市民健康センター
▽内容=新しい友達をつくりたい保護者のための教室。
赤ちゃんと楽しく遊ぶ▽対象=3カ月~4カ月児とそ
の保護者▽定員=30人(申込順)▽持ち物=母子健康
手帳、バスタオル▽申込方法=電話予約

赤ちゃん教室

▽とき=9月29日(木)午前10時~11時30分(受け付
けは午前9時50分まで)▽ところ=市民健康センター
▽内容=離乳食の作り方・すすめ方、子どもの発達や
予防接種について▽対象=おおむね5カ月~6カ月児
とその保護者(これから離乳食を始める赤ちゃん)▽
定員=30人(申込順)▽持ち物=母子健康手帳、ティ
ースプーン▽申込方法=電話予約

1歳児歯っぴいバースデー(おし歯予防)教室

▽とき=10月5日(水)午前9時15分~9時35分受け
付け▽ところ=市民健康センター▽内容=むし歯予防
について▽対象=1歳~1歳1カ月児(第1子に限る)
▽定員=23人(申込順)▽持ち物=母子健康手帳、歯ブ
ラシ、コップ▽申込方法=電話予約

発達相談

▽とき=10月7日(金)午前9時~正午
▽ところ=市民健康センター▽内容=乳
幼児期の運動発達面での心配についての
理学療法士による相談▽対象=4カ月~
1歳6カ月児▽申込方法=電話予約



育児相談

▽とき=9月30日(金)午前9時30分~10時30分受け
付け▽ところ=ひばりが丘コミュニティセンター▽内
容=身体測定と食事・育児状態・育児の相談▽持ち物
=母子健康手帳▽申込方法=直接会場へ

健康相談

▽とき=①9月22日(木)②26日(月)③28日(水)
午前9時30分~10時30分受け付け▽ところ=①東地区
文化センター②市民健康センター③ひばりが丘コミュ
ニティセンター▽内容=身体測定、尿検査、血圧測定、
体脂肪測定と相談、禁煙相談(対象は1カ月以内に禁
煙を始めたい方。要予約)▽持ち物=健康手帳▽申込
方法=直接会場へ

個別健康相談

▽とき=随時▽ところ=市民健康センター▽内容=食
事療法や健康全般についての栄養士・保健師による相
談▽持ち物=健康手帳(お持ちでない方には当日発行)
▽申込方法=電話予約

歯っぴいマウス

▽とき=9月26日(月)午前9時30分~11時▽ところ
=市民健康センター▽内容=歯周病予防と歯間ブラシ
の体験▽申込方法=直接会場へ

結核検診

▽とき=9月29日(木)午前9時30分~11時、午後1
時~2時30分受け付け▽ところ=市民健康センター▽
対象=15歳以上▽申込方法=直接会場へ

救急診療

担当 医療課 ☎046(252)7295 ☎046(252)7043

◆休日(日曜日・祝日)昼間

診療科目	電話番号	診療場所	受付時間
内科	☎046(252)9090	休日急患センター (市民健康センター1階)	午前9時~11時45分、午後2時~4時45分
歯科	☎046(252)8217		午前9時~11時45分、午後2時~4時30分
耳鼻咽喉科	☎042(756)9000	相模原南メディカルセンター(相模原市相模大野)	午前9時~11時30分、午後1時30分~4時30分
外科・婦人科・眼科	消防テレホンサービス☎046(251)0119	でご確認ください。	午前9時~正午、午後2時~5時(診療時間)
小児科 (外科系を除く)	☎046(255)9933	休日急患センター (市民健康センター1階)	午前9時~11時45分、午後2時~4時45分

◆夜間

診療科目	電話番号	診療場所	受付時間
内科	☎046(252)9090	休日急患センター (市民健康センター1階)	月曜~金曜日 : 午後7時~9時45分 土曜・日曜日、祝日 : 午後6時~9時45分
外科	消防テレホンサービス☎046(251)0119	でご確認ください。	午後6時~10時(診療時間)
小児科 (外科系を除く)	☎046(255)9933	休日急患センター (市民健康センター1階)	月曜~金曜日 : 午後7時~9時45分 土曜・日曜日、祝日 : 午後6時~9時45分

◆深夜

診療科目	診療場所	診療時間
内科・外科	消防テレホンサービス☎046(251)0119	午後10時~翌日午前8時
小児科 (外科系を除く)	小児救急情報センター☎046(255)9933	午後10時~翌日午前7時 (重病の場合は午前8時)

※聴覚障がい者専用問い合わせ先 ☎046(251)5263
※救急診療は、急病で困ったときにご利用ください。
※基本的に救急診療は応急処置を行いますので、後日かかりつけの病院などで必ず診察を受けてください。
※電話をかける場合は電話番号をお確かめの上、お間違のないようご注意ください。

厚木保健福祉事務所からのお知らせ

問い合わせ先 ☎046(224)1111

栄養専門相談

▽とき=10月4日、18日いずれも
火曜日午前9時30分~午後4時▽
内容=病気のある方などの食事に関
する相談▽申込方法=電話予約



障害児者のための歯科相談

▽とき=10月6日(木)午後1時30分~2時▽対象=
心身に障がいのある方▽申込方法=電話予約

専門医による精神保健相談及び認知症相談

▽とき=①10月3日(月)②5日(水)
③14日(金)④19日(水)⑤26日(水)い
ずれも午後1時30分~4時▽ところ
=①②③④厚木保健福祉事務所⑤座
間市役所▽内容=心の病気の治療や
再発予防についての相談(アルコール・薬物・シンナ
ーなどの依存症の相談も行います)、認知症につい
ての相談▽申込方法=電話予約



ご協力ください！ ごみの減量化・資源化

市では「燃えるごみ三十分削減」の達成を目標に掲げ、ごみの減量化・資源化に取り組んでいます。

今後は、これまでのごみの削減状況や、より一層の減量化・資源化を推進するために、市民の皆さん一人一人に心掛けていただきたいことなどをお知らせします。日々の生活の中で、少しでもごみを減らし、資源が有効に再利用されるよう皆さんもご協力をお願いします。

市では燃えるごみの焼却処理量の削減をしていくため、平成二十二年を基準として「燃えるごみ三十分削減」を目標に掲げ、ごみの減量化・資源化に取り組んでいます。取り組み開始から昨年度までの削減状況は表1のとおりです。

「燃えるごみ三十分削減」に向けた現在の状況

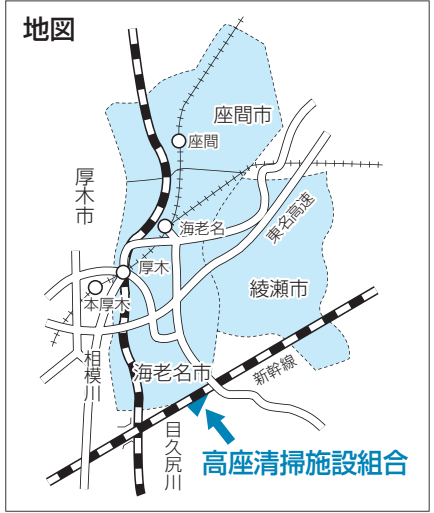
市では燃えるごみの焼却処理量の削減をしていくため、平成二十二年を基準として「燃えるごみ三十分削減」を目標に掲げ、ごみの減量化・資源化に取り組んでいます。取り組み開始から昨年度までの削減状況は表1のとおりです。

燃えるごみ三十分削減

市では燃えるごみの焼却処理量の削減をしていくため、平成二十二年を基準として「燃えるごみ三十分削減」を目標に掲げ、ごみの減量化・資源化に取り組んでいます。取り組み開始から昨年度までの削減状況は表1のとおりです。

表3 平成22年度集団資源回収品別回収量・奨励金

品目	回収量(kg)	奨励金(円)
新聞	790,956	2,372,868
雑誌	199,071	597,213
段ボール	193,871	581,613
牛乳パック	3,450	10,350
ウエス	52,470	157,410
アルミ缶	26,253	78,759
金物スチール	1,324	3,972
生き瓶	949	2,847
※リサイクルが可能な瓶		
合計	1,268,344	3,805,032



市内にはごみ焼却施設がありません。皆さんが出された燃えるごみや一部の粗大ごみなどは、海老名市南部の高座清掃施設組合(地図参照)に毎日運び込んで焼却処理をしています。

同施設は、昭和三十八年に座間・海老名・綾瀬の三市が協力して建設したもので、所在地の海老名市をはじめ、近隣住民の皆さんのご理解をいただきながら運営されています。

粗大ごみ受け付け電話 046(252)7560

ダイオキシン類などの削減に向け屋外燃焼はやめましょう

ダイオキシン類などの有害大気汚染物質は、特に、ビニールやプラスチック類を燃焼させたときに多く発生し、環境に悪影響を与えます。ご家庭ではごみを燃やせずに、資源物と燃えるごみに分別して各収集日に搬出しましょう。

表1 平成12年度を基準にした燃えるごみの削減状況(5年間の推移)

	12年度基準年	18年度	19年度	20年度	21年度	22年度	
人口(10月1日現在:人)	125,683	127,691	127,697	128,071	128,810	129,265	
燃えるごみ(t)	32,934	28,131	27,158	26,675	26,333	25,358	
削減率(%)		14.6%	17.5%	19.0%	20.0%	23.0%	
内訳	(生活系)(t)	27,894	24,470	23,729	23,455	23,252	22,824
	(削減率)(%)		12.3%	14.9%	15.9%	16.6%	18.2%
訳	(事業系)(t)	5,040	3,661	3,429	3,220	3,081	2,534
	(削減率)(%)		27.4%	32.0%	36.1%	38.9%	49.7%

表2 品目別資源物収集量の動き(5年間の推移)(単位:t)

	12年度基準年	18年度	19年度	20年度	21年度	22年度
新聞	1,695	2,024	1,783	1,491	1,166	937
雑誌	1,694	1,850	1,777	1,655	1,513	1,319
段ボール	658	870	861	842	838	832
牛乳パック	8	15	20	20	13	15
古繊維	388	691	675	624	608	620
アルミ缶・アルミガラ	198	197	184	190	199	208
スチール缶	411	285	268	254	248	235
瓶	1,034	883	866	890	912	885
金属類	403	316	293	287	217	195
ペットボトル	253	431	443	439	442	437
プラスチック製容器包装		1,010	1,031	1,043	1,037	1,043
ミックスペーパー		501	547	549	520	526
合計	6,742	9,073	8,748	8,284	7,713	7,252

燃えないごみの収集日の変更

缶・瓶・紙・布などの資源物の収集日が増えます!

現在、缶・瓶・紙・布などの資源物の収集は第1週から第3週に掛けて行い、第4週には燃えないごみの収集をしています。また、第5週がある月は収集をしていません。このため、収集日を誤って集積所に出されたり、出せずに皆さんのご家庭に溜まってしまったりといったことがありました。

そこで、これらを解消するために、10月から第5週がある月に限って、第1週から第4週までを缶・瓶・紙・布などの資源物の収集を行い、第5週目に燃えないごみの収集をするよう変更します。また、缶・瓶・紙・布の収集に併せて廃食用油の収集も始めます(下記参照)。皆さんのご理解と協力をお願いします。

担当 資源対策課 ☎046(252)7659 ☎046(252)7616

10月から廃食用油の資源分別収集を実施

これまで燃えるごみとして出されていた「使用済みの食用油」について、新たに資源物として分別収集を開始します。皆さんのご協力をお願いします。

○収集日 10月1日以降の「缶、瓶、紙、布の収集日」
○排出方法 スクリューキャップ式(右図参照)のペットボトルに入れて集積所へお出ください。

〈ご注意〉
●収集の対象となるのはてんぷら油など植物性の食用油です。※動物性の油脂は対象外です。冷やして固めたり、新聞などに吸わせたりするなどして燃えるごみの日にお出ください。

※食用ではない油(灯油、機械油)などは排出禁止物ですので、処理方法などについては担当までお問い合わせください。

●揚げかすや冷えると固まる油などの固形物は、取り除いてから出してください。

担当 資源対策課 ☎046(252)7659 ☎046(252)7616

生ごみの減量に… 電動式生ごみ処理機などの購入費を補助

電動式生ごみ処理機や生ごみ処理容器は、生ごみの減量に大変有効であるほか、生ごみをすぐに処理できるので衛生的です。市では、これらを購入や設置する世帯や団体に、その費用の一部を補助していますので、ぜひご利用ください。なお、補助希望者は、必ず購入・設置前に、電話で担当にお申し込みください。

●戸建てなどの一般住宅

電動式生ごみ処理機または生ごみ処理容器を購入する世帯に、購入費を補助します。

【電動式生ごみ処理機】

- 補助金額=購入金額の3分の2(100円未満切り捨て、上限4万円)
- 補助制限=1世帯につき1台

【生ごみ処理容器】

- 補助金額=1台当たり4,000円を超える場合1台につき3,000円、1台当たり4,000円以下の場合購入金額の2分の1(100円未満切り捨て)
- 補助制限=1世帯につき2台

担当 資源対策課 ☎046(252)7659 ☎046(252)7616

●マンションなどの集合住宅

市では、市内のマンション管理組合や自治会に対して、生ごみ処理機の設置費を補助します(工事費を含む)。詳しくは、担当にお問い合わせください。

※電気代などの維持管理費は、補助を受けた団体の負担になります。
担当 資源対策課 ☎046(252)7985 ☎046(252)7616

リサイクルプラザのご利用を!

リサイクルプラザでは、ごみの減量化をより一層推進するため、粗大ごみとして各家庭から出された家具などを修復してから展示し、希望者に安価で提供しています。

開館以来、多くの市民の皆さんに来館いただき、平成22年度の来館者数は延べ16,255人を数えました。また、再生家具類の展示・販売を6回(2カ月に1回)実施し、合計802点(総額2,318,600円分)をリサイクルすることができました。

皆さんの積極的なご利用をお待ちしています。

リサイクルプラザ再生家具の定期販売

粗大ごみとして各家庭から出された家具などを、補修を施してから展示し、希望者に安価で販売します。

○とき マ購入申込=9月24日(土)~10月7日(金)午前9時~午後5時マ販売抽選=10月8日(土)午前10時~

○ところ リサイクルプラザ(東原2-16-10)

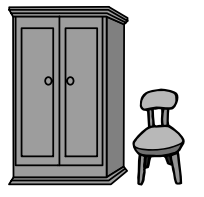
○対象 市内在住・在勤者で営利を目的としない方

○申込点数 一人1点

※購入品は各自でお持ち帰りください。

※なお、10月から定期販売で応募がなかった物については、即売品として展示します。詳しくは、担当にお問い合わせください。

担当 リサイクルプラザ ☎046(252)7963 ☎046(252)7964



不法投棄は犯罪です

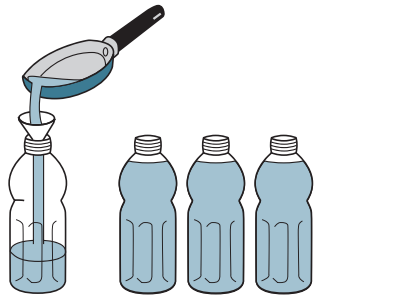
平成13年に施行された家電リサイクル法の本格実施以降、リサイクル料金と収集運搬料金を免れようとする、家電製品の不法投棄が後を絶ちません。

このことから不法投棄を防ぐため、廃棄物減量等推進員や県市合同によるパトロール、県が委託した警備会社による夜間監視パトロールなどを実施しているほか、警察も不法投棄を環境犯罪と位置付け、その取り締まりを強化しています。

不法投棄者には「廃棄物の処理及び清掃に関する法律」により、5年以下の懲役もしくは、1千万円以下の罰金、またはその両方が科される場合があります。不法投棄は絶対にやめましょう。

なお、不法投棄をしている現場を見つけたら、直ちに警察にご連絡ください。車のナンバーや投棄者の特徴などを知らせていただくと投棄者を特定しやすくなります。市民の皆さんのご協力をお願いします。

担当 クリーンセンター ☎046(252)8724 ☎046(252)7641



布類は、水に濡れると再繊維としてのリサイクルはできなくなり、固形燃料として処理するしか方法がなくなくなります。この場合、余計に処理費用が掛かってしまいます。

粗大ごみの回収は有料(一点につき五百円)で、事前市への申し込みが必要ですが、また、回収の申し込みから実際の回収までには一週間程度かかります。

ごみは、夜間に出すとかラスやネコなどに荒らされる原因となり、集積所の周りに住む方の迷惑になります。排出時間や分別のルールは必ず守ってください。

リサイクルは、ごみを減らす為には有効な方法ではありますが、処理費用が掛かっています。費用の掛からないごみ削減方法をごみを出さないようにするにはありません。そのため、ごみを出さない方が日々の生活を見直し、次のようなことを心掛けることが大切です。

お役立ち情報満載！ ざまインフォメーション

市内の催しや行政情報などは、「ホームページ」<http://www.city.zama.kanagawa.jp/>でも案内しています。

案内

住民基本台帳カード 無料キャンペーン実施中！！

住基カードの普及促進のため、平成24年3月31日(土)まで、通常、同カードの交付にかかる手数料500円が無料になります。

ただし、確定申告などで利用する公的個人認証登録費用は500円の手数料がかかります。

この住基カードに、「印鑑登録証」の機能を追加した場合には、コンビニエンスストア(セブン-イレブン)や自動交付機で「住民票の写し」と「印鑑登録証明書」を取得できます。また、写真付きのタイプであれば、公的な本人確認書類として利用することもできます。

戸籍住民課
☎046(252)8083 ㊟046(255)3550

9月21日～30日は 秋の全国交通安全運動

○スローガン
「安全は 心と時間の ゆとりから」
「高齢者 模範を示そう 交通マナー」

○重点項目
「飲酒運転の根絶」「夕暮れ時と夜間の交通事故防止対策の推進」「全ての座席のシートベルトとチャイルドシートの 正しい着用の徹底」「二輪車・自転車の交通事故防止」

担当 市交通安全対策協議会(安全防災課内)
☎046(252)8158 ㊟046(252)7773

第3回県央ものづくり交流会 出展者募集

市内製造業者の受発注拡大と異業種交流を目的に開催する「第3回県央ものづくり交流会」の出展企業を募集します。座間・海老名・綾瀬・大和のものづくり企業が出展するほか、ものづくりに関する講演会や技術・経営・金融・知財などの相談ブースを設置します。出展企業を対象とした懇親会も予定しています。

○と き 平成24年2月16日(木)
○ところ 海老名市民ギャラリー(海老名市中央2-9-50プライムタワーアネックス1階)

○対象 座間市内で製造業を営む事業者(本市枠10社)

○出展料 無料(懇親会は実費負担)

○申込方法 10月20日(木)までに電話、ファクスまたは直接担当へ
担当 商工観光課
☎046(252)7604 ㊟046(255)3550

障がい者スポーツ教室

障がい者の運動不足の解消や交流を深める機会です。

○と き 9月28日(水)午後1時～3時

○ところ スカイアリーナ座間(市民体育館)

○申込方法 電話、ファクスまたは直接担当へ

※傷害保険に加入していますが、免責事項に該当する場合や保険の支払額を超える場合は自己負担になります。送迎や身体介護はしません。

担当 障がい福祉課
☎046(252)7978 ㊟046(252)7043

学校へ行く週間

市内の小・中学校では、保護者や地域の皆さんに学校を身近に感じ、学校への理解をより一層深めていただくことを目的に9月26日～12月2日の期間中、授業参観や保護者懇談会、校内展示などを行いますので、開催日や内容を各学校にお問い合わせの上、お出掛けください。

担当 教育指導課
☎046(252)8732 ㊟046(252)4311

青少年芸術祭舞踊部門「ダンシングイン ZAMA 2012」参加団体募集

市青少年芸術祭実行委員会では、舞踊部門の出演団体を募集します。

○と き 平成24年3月25日(日)午後1時～5時
○ところ ハーモニーホール座間(市民文化会館)大ホール

○対象 市内を中心に活動する青少年の舞踊(ダンス)団体

○申込方法 9月15日(木)～30日(金)に申込書、団体名簿、会則などを青少年センター内青少年課へ提出

※担当課窓口が市ホームページ上で募集要項を確認の上、お申し込みください。応募多数の場合は、公開抽選となります。

担当 青少年課
☎046(253)8415 ㊟046(259)2163

市内の交通事故件数

平成23年1月1日～8月31日(物件事故を含みます)

	件数	死者	負傷者
23年	448	0	519
22年	450	1	531
増減	-2	-1	-12

消防・救急車出動件数

	消防車		救急車	
	8月	1月～8月	8月	1月～8月
23年	71	502	441	3,235
22年	55	398	418	3,100
増減	+16	+104	+23	+135

※火災・災害情報の問い合わせは、テレホンサービス☎046(251)1399へ。

催し

第36回青少年創意くふう作品展

市内の小・中学生が夏休みの間に工夫を凝らして創作した、生活が便利になる作品を多数展示します。力作が揃いますので、ぜひご来場

ください。

○と き 9月30日(金)～10月2日(日)午前9時～午後4時

○ところ ハーモニーホール座間(市民文化会館)1階ギャラリー

○内容 応募作品の中から独創性、創意工夫、科学的に優れた作品を展示

担当 商工観光課
☎046(252)7604 ㊟046(255)3550

竹灯りの夕べ

○と き 9月17日(土)午後6時～8時(雨天中止)

○ところ 県立座間谷戸山公園里山体験館

○参加方法 当日直接会場へ
問い合わせ先 市観光協会
☎046(205)6515

担当 商工観光課
☎046(252)7604 ㊟046(255)3550

観光農園～秋野菜の収穫体験～

○と き ①落花生9月17日(土)～30日(金)②さつまいも10月1日(土)～30日(日)いずれも午前9時～正午

○ところ 栗原小池地区

○参加費 一株①100円②150円

○参加方法 当日直接会場へ
問い合わせ先 市観光協会
☎046(205)6515

担当 商工観光課
☎046(252)7604 ㊟046(255)3550

パソコン要約筆記講習会

○と き 11月2日～12月21日(11月23日を除く)毎週水曜日午後1時30分～3時30分(全7回)

○ところ 市役所5階5-5会議室

○対象 要約筆記(筆記通訳)ボランティアに関心があり、次の要件を満たす方。

①パソコンで文章入力ができる方

②本講座に5回以上参加可能な方

③ノートパソコン(WindowsXP以上のOSを搭載)を持参できる方

○定員 15人(申込順)

○参加費 無料

○申込方法 10月15日(土)までに住所、氏名(ふりがな)、連絡先を記入の上ファクスで、☎046(256)3838(要約筆記と手話ひまわり会・永松)へ

担当 障がい福祉課
☎046(252)7978 ㊟046(252)7043

座間市民芸術祭「山野草展」

秋の市民芸術祭が始まります。9月中旬から下旬にかけての催しは次のとおりです。皆さんお誘いあわせの上、ご来場ください。

○と き 9月23日(金)～25日(日)午前10時～午後5時(最終日は午後4時まで)

○ところ ハーモニーホール座間(市民文化会館)1階ギャラリー

○内容 山野草の展示

担当 生涯学習課
☎046(252)8476 ㊟046(252)4311

市民自主企画講座

【身近なモノから見える“世界とのつながり”をいっしょに考えてみませんか！Ⅱ】

○と き ①10月1日②22日いずれも土曜日午後2時～4時

○ところ ハーモニーホール座間(市民文化会館)2階大会議室

○内容 ①貧困と食～ラクの物語から～②体験しよう！リユース・リサイクルで海外支援

○対象 どなたでも

○定員 30人(申込順)

○主催 特定非営利活動法人WE21ジャパン・ざま

【ごみの減量、循環社会の推進に向けて～残るは生ごみの資源化！あなたは何かができますか？～】

○と き 10月15日～11月5日毎週土曜日午後2時～4時(全4回)

○ところ サニーブレイス座間(総合福祉会館)3階研修室

○内容 市のごみ事情、生ごみ堆肥化でまちづくり、家庭でできる生ごみの資源化など

○対象 20歳以上の市内在住者(全4回出席できる方)

○定員 40人(申込順)

○主催 座間生ごみ堆肥化グループ

【共通事項】

○申込方法 電話またはファクスで担当へ
担当 生涯学習課
☎046(252)8472 ㊟046(252)4311

ふすま張り講習会

○と き 9月26日(月)、27日(火)、29日(木)午前10時～午後4時

○ところ シルバー人材センター

○内容 ふすま張り替えの基礎知識と実技講習

○対象 市内在住の55歳以上の方

○定員 8人(申込順)

○参加費 2,000円(材料代ほか)

○持ち物 カッター、定規、筆記用具、昼食

○申込方法 電話で担当へ
担当 市シルバー人材センター
☎046(254)5361 ㊟046(251)9280

北地区文化センター

◆健康講座

乳がんなどの予防、検査、治療について学ぶ講座を相模が丘コミュニティセンターと共催で行います。

○と き 10月6日(木)午前10時30分～正午

○ところ 相模が丘コミュニティセンター

○内容 乳がんなどについて学ぶ

○対象 市内在住、在勤者

○保育 有り(先着15人、保育料一人500円)

○定員 50人(申込順)

○申込方法 10月5日(水)までに電話か直接相模が丘コミュニティセンター☎046(258)3000または北地区文化センターへ

防災行政無線の内容が音声自動応答サービスで確認できます。

東地区文化センター

◆あすなろ大学公開自主講座4

○と き 9月30日(金)午後1時30分～3時30分

○内容 あすなろ大学受講生による研究発表「日本の測量のはじまり」第1部「伊能忠敬の歩みを追って」第2部「相模野基線網を歩く」

○定員 30人(先着順)

○参加方法 当日直接同センターへ

募集

◆児童ホーム指導員(非常勤職員)

○募集人員 若干名

○応募資格 子どもが好きで健康な方

○業務内容 小学生の保育業務

○勤務期間 10月1日～平成24年3月31日

○勤務日時 月曜～土曜日(祝日を除く)の5日間程度午後1時～6時30分

※土曜日、学校の長期休暇期間中は午前9時～午後6時30分。

○勤務場所 市内児童ホーム

○賃金 市規定による

○応募方法 市販の履歴書(写真張り付け)に必要事項を記入し、9月21日(水)までに本人が担当に持参

担当 子育て支援課
☎046(252)7969 ㊟046(252)7043

不用品バンク

担当 広報広聴人権課
☎046(252)8146 ㊟046(252)0220

◆譲ります

折り畳み式パイプベッド・軽自動車用スタッドレスタイヤ(12インチ)とタイヤチェーン・学習机(小中学生用)・車椅子・介護用電動ベッド・スピーカー・自動音のみ機・エレキトーン・ドリルドライバー・ベビースケール(乳幼児用体重計)・ローボード・スタンド式製図版(ドラフター付)・B Sアンテナ・ダイニングテーブル・自転車・折り畳み式座卓

◆希望します

自転車(大人用)・小松原幼稚園制服(男の子用・サイズ120・夏用冬用2種)・チャイルドシート・自転車

(子どもを乗せるシート付)・ピデオカメラ・ラジカセ・ワープロ・ペビーカー・家庭用高压洗浄機・組立式モーターボート・プリンター・コピー機(卓上に置ける小型サイズ)・ペビーカー(シングルサイズ)・ミシン・扇風機・テレビ・市立中学校女子制服(170～175センチメートル用)・プラレールのおもちゃ

◆希望します

自転車(大人用)・小松原幼稚園制服(男の子用・サイズ120・夏用冬用2種)・チャイルドシート・自転車

(子どもを乗せるシート付)・ピデオカメラ・ラジカセ・ワープロ・ペビーカー・家庭用高压洗浄機・組立式モーターボート・プリンター・コピー機(卓上に置ける小型サイズ)・ペビーカー(シングルサイズ)・ミシン・扇風機・テレビ・市立中学校女子制服(170～175センチメートル用)・プラレールのおもちゃ

◆希望します

自転車(大人用)・小松原幼稚園制服(男の子用・サイズ120・夏用冬用2種)・チャイルドシート・自転車

(子どもを乗せるシート付)・ピデオカメラ・ラジカセ・ワープロ・ペビーカー・家庭用高压洗浄機・組立式モーターボート・プリンター・コピー機(卓上に置ける小型サイズ)・ペビーカー(シングルサイズ)・ミシン・扇風機・テレビ・市立中学校女子制服(170～175センチメートル用)・プラレールのおもちゃ

◆希望します

自転車(大人用)・小松原幼稚園制服(男の子用・サイズ120・夏用冬用2種)・チャイルドシート・自転車

(子どもを乗せるシート付)・ピデオカメラ・ラジカセ・ワープロ・ペビーカー・家庭用高压洗浄機・組立式モーターボート・プリンター・コピー機(卓上に置ける小型サイズ)・ペビーカー(シングルサイズ)・ミシン・扇風機・テレビ・市立中学校女子制服(170～175センチメートル用)・プラレールのおもちゃ

◆希望します

自転車(大人用)・小松原幼稚園制服(男の子用・サイズ120・夏用冬用2種)・チャイルドシート・自転車

(子どもを乗せるシート付)・ピデオカメラ・ラジカセ・ワープロ・ペビーカー・家庭用高压洗浄機・組立式モーターボート・プリンター・コピー機(卓上に置ける小型サイズ)・ペビーカー(シングルサイズ)・ミシン・扇風機・テレビ・市立中学校女子制服(170～175センチメートル用)・プラレールのおもちゃ

入の上、〒252-0021座間市緑ケ丘1-1-3座間市休日歯科急患センター

あて郵送マ問い合わせ先=同センター☎046(252)8217(平日の午前9時～午後5時)

○しらす祭り

マとき=9月23日(金)午前10時～午後3時マところ=貴志園(綾瀬市吉岡2381-1)マ内容=模擬店、クラフト体験などマ参加方法=当日直接会場へマ問い合わせ先=☎0467(78)4178(貴志園・福野)

○シルバー交通安全教室

マとき=9月26日(月)午後1時～マところ=都南自動車教習所(緑ケ丘4-20-1)マ内容=シルバー世代の方を対象に交通安全講話やシールドライビング教室、落語寄席などを行うマ申込方法=9月22日(木)までに電話で☎046(253)5151(都南自動車教習所)へ

○男の楽しいクッキング

マとき=9月29日(木)午前10時～午後2時マところ=立野台コミュニティセンターマ内容=簡単にできておいしい中華料理作りマ対象=男性マ定員=12人マ参加費=1,000円マ参加方法=9月24日(土)までに参加費を添えて、直接同センターへマ問い合わせ先=同センター☎046(255)0815

○拡大写本講習会

マとき=9月30日～10月21日毎週金曜日午前10時～正午(全4回)マところ=サニーブレイス座間マ内容=弱視の方のための「サークルつばさ」による拡大本作りマ対象=どなたでもマ申込方法=電話で☎046(256)0886(土屋)へ

○司法書士 無料法律相談

マとき=10月1日(土)午前10時～午後4時マところ=ハーモニーホール座間マ内容=登記、債務整理、成年後見、訴訟その他法律全般の相談会マ対象=どなたでもマ参加方法=当日直接会場へマ問い合わせ先=☎045(641)1372(神奈川県司法書士会事務局)

○相模が丘コミセンまつり

マとき=10月1日(土)正午～午後5時、2日(日)午前10時～午後3時マところ=相模が丘コミュニティセンターマ内容=アトラクション、展示、模擬店、体験コーナー(折り紙など)マ入場=自由マ問い合わせ先=同センター☎046(258)3000

○腎移植懇談会

マとき=10月2日(日)午前10時～午後1時マところ=北里大学相模原キャンパス医学部2階M-21番教室マ内容=講演「改正臓器移植法施行1年を振り返って～何が変わったのか～」ほかマ定員=150人(申込順)マ申込方法=氏名、住所、参加人数をファクスで㊟042(778)9374へマ問い合わせ先=北里大学病院泌尿器科☎042(778)9091(池田)

○ひきこもり親の会講座「まずは家族が変わろう!元気になるう!」

マとき=10月9日、11月13日、12月11日、平成24年1月8日、2月12日いずれも土曜日午後1時30分～4時(全5回)マところ=不登校・ひきこもり居場所あすなろ(四ツ谷718-1)マ内容=ひきこもりの家族を持つ親が集まり悩みや体験を共有する。カウンセラーによるロールプレイなどを行うマ対象=どなたでもマ定員=20人(申込順)マ参加費=600円(会場費、資料代)マ申込方法=電話で☎070(6661)0602(佐伯)へ

○秋季「巨久尻川」大掃除

マとき=10月2日(日)午前9時～正午(雨天の場合は9日に順延)マ集合場所=上栗原橋、栗原交番そば三叉路広場マ内容=市内巨久尻川の

上流(前田橋)から下流(寒川橋)までの清掃マ参加方法=当日直接集合場所へマ問い合わせ先=座間のホテルを守る会☎046(254)6606(脇田)

○座間市民オペラ合唱団「オペラや合唱に親しむ公開レッスン」

マとき=10月2日(日)午前9時45分～11時50分マところ=サニーブレイス座間マ内容=練習見学、ミニ演奏会、全員合唱などマ入場=自由マ問い合わせ先=☎046(253)7823(大塚)

○民謡講習会(座間市民謡連合会)

マとき=10月2日(日)午前10時～午後3時マところ=東地区文化センターマ内容=同級会音頭(唄、三味線、尺八、おどり)マ対象=どなたでもマ定員=約50人(見学自由)マ参加費=500円(弁当、教材代)マ申込方法=電話、ファクスで☎046(254)1859(武内)へ

○座間市民混声合唱団定期演奏会

マとき=10月8日(土)午後2時～(午後1時30分開場)マところ=ハーモニーホール座間マ内容=「花に寄せて」ほか合唱マ入場料=1,000円

マとき=10月22日(土)午前10時～午後3時30分マところ=宮ヶ瀬ビクターセンター(集合解散)マ内容=丹沢の野生動物の生活をじっくりと見てみようマ対象=小学生以上(保護者同伴)マ定員=30人(多数抽選)マ参加費=1,000円(資料・保険代)マ申込方法=10月1日(土)までに往復はがきまたはファクスで、行先名・参加者全員の氏名・年齢・住所・電話番号(ファクスで申し込みの方はファクス番号)を明記し、同センター(〒243-0111清川村宮ヶ瀬940-15・㊟046(288)1162)へマ問い合わせ先=同センター☎046(288)1373

○「

◆平成23年(2011年)9月15日発行
 ◆座間市市民部広報広聴人権課編集
 〒252-8566
 神奈川県座間市緑ヶ丘一丁目1番1号
 ☎046(255)1111(代) ☎046(255)3550
 URL: <http://www.city.zama.kanagawa.jp/>
 ☎ : <http://www.city.zama.kanagawa.jp/m/>

10月1日から 水道料金お客様センターを開設

運営 (株) 東計電算 (座間市水道料金徴収等業務受託事業者)

市では、10月1日から、市役所2階水道経営課で行っている水道料金や下水道使用料の収納、水道の使用開始・中止の受け付けなどの業務を(株)東計電算に委託し、下記の「水道料金お客様センター」で行います。

担当 水道経営課 ☎046(252)7480
 ☎046(257)4155



水道料金お客様センター ☎046(266)5520
 ☎046(266)5524

- 営業時間 午前8時30分～午後8時
- 定休日 なし(年末年始を除く)
- 住所 緑ヶ丘一丁目1番26号

地区文化祭 出展作品募集

北・東地区文化センターでは、1年間の芸術・文化活動の作品や成果などの発表と地域の交流の場として、北地区文化センターは10月21日(金)～23日(日)に、東地区文化センターは10月28日(金)～30日(日)に、「地区文化祭」を開催します。

より魅力ある文化祭とするために、各センターで活動するサークルだけでなく、広く地域の皆さんからの作品をお待ちしております。各センターの作品の募集内容は次のとおりです。お早めに準備をお願いします。

北地区文化センター

- とき 10月21日(金)～23日(日)
- 募集作品 俳句、短歌、川柳、詩、絵画、版画、彫塑、工芸、書道、写真、手芸、生け花、盆栽
- 応募資格 市内の相模が丘、相武台、小松原、広野台、緑ヶ丘地域に在住・在勤の15歳以上の方、および同センターで活動するサークル会員の方
- 作品搬入日時 10月6日(木)～12日(水) 午前9時～午後4時
 ※生け花、盆栽は出展受け付けのみ、搬入は前日の10月20日(木)の午後2時～5時の間にお願いします。

東地区文化センター

- とき 10月28日(金)～30日(日)
- 募集作品 俳句、短歌、川柳、詩、絵画、版画、彫塑、陶芸、手工芸、書道、てん刻、写真、生け花
- 応募資格 市内の立野台、栗原、栗原中央、西栗原、南栗原、東原、さがみ野、ひばりが丘地域に在住・在勤の15歳以上の方、および同センターで活動するサークル会員の方
- 作品搬入日時 10月15日(土)～16日(日) 午前10時～午後3時
 ※生け花は出展受け付けのみ、搬入は10月27日(木)の午後4時からお願いします。

担当 北地区文化センター ☎042(747)3361 ☎042(747)8542
 東地区文化センター ☎046(253)0781 ☎046(253)0789

相模線開業90周年 全線開通80周年記念スタンプラリー

- とき 9月28日(水)～11月30日(水)
 - スタンプ設置場所 橋本駅、座間市公民館(入谷駅下車)、海老名駅、寒川文書館(寒川駅下車)、茅ヶ崎駅の5カ所
 - 参加費 無料
 - 参加方法 期間内に5カ所に設置したスタンプを専用シートに押印
 ※専用シートは、県内のJR主要駅や沿線市町の公共施設にあります。
 - 備考 全てのスタンプを押印した方には、抽選により記念品を贈呈(専用シートの応募用紙を使用)
 ※詳しくはパンフレットや次のホームページをご覧ください。
 (「Go! Go! 相模線」<http://www.go-go-sagamisen.ecweb.jp/>)
- 担当 都市計画課 ☎046(252)8289 ☎046(255)3550

「子どもを持つ親として子どもの笑顔に繋がるような活動に参加できて良かったです」と一歳のお子さんをお持ちの佐藤さん夫妻が話していました。

あの東日本大震災から約半年が経ち、日本各地で支援の輪が広がりました。私も二歳の娘と一緒にどのような支援ができるかと考えていたとき、被災した子どもたちにバックパック(リュックサック)を贈るプロジェクトにお誘いいただきました。



「バックパック大作戦」

座間市のママたちの呼び掛けで始まったこのプロジェクトは、キャンプ座間のスカウト団を中心に日本のスカウト団やパパ、ママそして同じ年代の子どもの参加してくれました。また、海を越え世界各地に広がり、ドーハ(カタール)からは千七百個のバックパック、アメリカやメキシコからは被災者あての手紙や折り鶴も届きました。



プロジェクト後、交流を深める子どもたち

届いたバックパックは、今までこのプロジェクト

市民の視点から身近なまちの話題を提供していただく「市民リポーター」。市内東原にお住まいの福島芳枝さん(下写真)が今年度のリポーターとなりました。福島さんには、普段の生活の中で気付いたことや、まちで出会った方などを自由に取材していただき、そのリポートを本紙に掲載していきます。福島さんと街角で出会ったときには、取材にご協力をお願いします。



キャンプ座間で仕分け作業を行い、折り鶴は千羽鶴にしました。そして仕分け作業後は、キャンプ座間の皆さんが被災地の子どもたちへ直接バックパックなどを届けてくれました。

トに共感してバックパックを提供、仕分けしていただいた日本の皆さん、また日本のためにこのプロジェクトに賛同し、手渡しの支援をしていただいたキャンブ座間の皆さん、今までご協力ありがとうございました。

そして、世界各地の気持ちを一つにしてバックパック大作戦を広めたママたちが座間市にいたことを誇りに思い、今後もママたちの目線で行う支援が増えていくと願っています。

連載 自治会トピックス

地域でただいま活躍中!安全・安心な地域づくり!

相武台地区の犯罪発生件数5年連続減少(相武台自治会)

相武台自治会では、防犯・防災活動、環境美化活動、ふれあい活動、相互扶助活動、広報活動、関連団体などの支援活動の7項目の事業活動を行っています。これらの諸活動の中で、今一番成果を挙げているのが、防犯パトロールです。平成18年の開始以来5年が経過していますが、平成17年相武台地区の犯罪発生件数は、332件だったものが、平成22年には127件と5年連続して減少し、パトロール実施以前と比較して、約62パーセントも減少しました。



相武台自治会長 江成靖

元気にパトロール中

当初、半信半疑で始めた防犯パトロールでしたが、年々減少する犯罪発生件数に確信が持てるようになり、今年度もそろいの黄色いベストにのぼり旗、ハンドマイク片手に元気良く、区域内パトロールに出発しています。

自治会は、地域の発展のため、日ごろからさまざまな活動に取り組んでいます。この連載も、多くの自治会員の皆さんの活動に支えられています。自治会への加入などについては、お住まいの地域の自治会長または自治会総連合会事務局☎046(252)8751にお問い合わせください。

担当 市民協働課 ☎046(252)7966 ☎046(255)3550



こんにちは 赤ちゃん



本吉 智洋ちゃん
H22.12.10生まれ 男
栗原中央1丁目



飯島 翔太郎ちゃん
H22.12.22生まれ 男
四ツ谷



郡司 笑里ちゃん
H22.12.11生まれ 女
南栗原4丁目



清水 琥成ちゃん
H22.8.30生まれ 男
入谷4丁目