

# ざま



平成23年 (2011年) 8.1

◆平成23年(2011年)8月1日発行  
◆座間市市民部広報広聴人権課編集  
〒252-8566  
神奈川県座間市緑ヶ丘一丁目1番1号  
☎046(255)1111(代) ☎046(255)3550  
URL: http://www.city.zama.kanagawa.jp/  
☎ : http://www.city.zama.kanagawa.jp/m/

市の人口 ●129,322人 (+44人)  
市の世帯数 ●54,449世帯 (+362世帯)  
平成23年7月1日現在 ( )は前年同月との増減

- 地域で防ごう高齢者虐待(2面)
- みんなの健康(3面)
- ざまインフォメーション(4・5面)
- 災害時情報などの音声自動応答サービスを開始(6面)

## サマーアイランド2011

～子ども夏祭り！  
暑い夏を楽しもう！！～

○と き 8月21日(日) 午前10時～午後3時  
○ところ 東地区文化センター  
○内 容 お化け迷路、はたおり体験、ゲームラリー、PPバンド、ミサンガ作り、科学おもちゃ、お絵かきクラフト、スイカ割り大会、模擬店など  
○参加方法 当日直接会場へ  
※駐車場はありませんので、徒歩か自転車でご来場ください。  
※模擬店では「Myはし推奨」とし、はしの持参をお願いしています。ぜひ、ご協力を！  
担当 東地区文化センター  
☎046(253)0781  
☎046(253)0789



# 暑い夏でも元気に遊ぼう！

～夏休みを楽しもう～

いよいよ、子どもにとって楽しみな夏休みがやってきました。市では、夏休み期間中に子ども向けの各種イベントを開催します。ぜひ、家族や友人と一緒に参加ください。

## 夏休みおはなし会

○と き 8月24日(水) 午前10時30分～11時15分  
○ところ 北地区文化センター  
○内 容 お話し、紙芝居、絵本、パネル、手遊び  
○参加方法 当日直接会場へ  
担当 北地区文化センター  
☎042(747)3361 ☎042(747)8542

## 公民館子ども夏まつり

○と き 8月20日(土) 午前10時～午後3時  
○ところ 市公民館  
○内 容 おばけ屋敷、おはなし会、サマーサイエンス、囲碁・将棋教室、筆体験、クラフト、模擬店など  
○参加方法 当日直接会場へ  
担当 市公民館  
☎046(255)3131  
☎046(252)2776



## 市制40周年記念 ひまわりらんど

～夏まつり！！みんなであそぼーあそんじゃえ！

○と き 8月28日(日) 午前9時30分～午後2時  
○ところ 青少年センター  
○内 容 利用者友の会主催による子どものための夏の祭りとして、じゃんけん大会、スタンラリー、水ばくだん、スイカ割り、あそびの広場、ダンス発表、模擬店などを開催  
○参加方法 当日直接会場へ  
担当 青少年センター  
☎046(253)8411 ☎046(259)2163



## 公民館おもちゃ病院

○と き 8月20日(土) 午前10時～正午(受け付けは午前11時30分まで)  
○内 容 壊れたおもちゃの修理(修理できない物もあります)  
○対 象 小学生以下と保護者  
○定 員 20組(先着順)  
○費 用 無料(部品代などが掛かる場合があります)  
○参加方法 当日直接同館へ  
担当 市公民館  
☎046(255)3131 ☎046(252)2776

## ひまわりらんど ボランティア募集

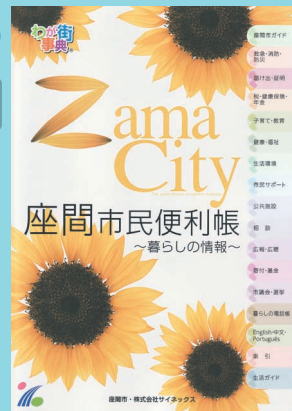
祭りの前日準備から当日のお手伝いまで  
○と き 8月27日(土)の午前10時～午後5時と当日8月28日(日)午前8時30分～午後4時  
※2日間のうち、都合の良い日、時間だけでもかまいません。  
○市内在住・在学の中学・高校・大学・専門学校生  
○申込方法 8月24日(水)までに、直接・電話・ファクスで青少年センターへ

ご活用ください！

## 『座間市民便利帳』

7月中に市内の全世帯に配布しました。座間の紹介や市での手続きなどが掲載されていますので、ぜひご活用ください。

担当 広報広聴人権課  
☎046(252)8321  
☎046(252)0220



## 地域で防ごう！ 高齢者虐待

高齢者虐待は誰にでも起こりうる身近な問題です。高齢者が地域で安心して暮らすためには、虐待の兆候を早期に見つけ、深刻な事態になる前に解決や緩和を図ることが大切です。地域の温かい声掛けや見守りをお願いします。家庭内や施設内での高齢者虐待に気付いた場合は、下表の地域包括支援センターにご相談ください。

- ◆高齢者虐待とは 高齢者を養護している家族、親族、同居人などや、介護保健施設などの入所施設、介護保険居宅サービス事業者、老人福祉法や介護保険法で規定されている高齢者向けの福祉・介護サービスに従事する職員が行う次のような行為が虐待に当たります。
- ・**身体的虐待** 暴力行為などで、肉体的に傷やあざ、痛みを与える行為（たたく、つねる、殴る、蹴る、ベッドに縛り付けるなど）
- ・**心理的虐待** 威圧的な言葉や態度、無視や嫌がらせによって苦痛を与えるような行為（怒鳴る、ののしる、無視をするなど）
- ・**経済的虐待** 財産や金銭の無断使用や、本人が望む金銭の使用を理由なく制限するような行為（必要な金銭を渡さない、使わせないなど）
- ・**性的虐待** 本人の合意も無く性的な行為を行ったり、強要する行為（懲罰的に下半身を裸にして放置するなど）
- ・**介護放棄** 養護者などが介護と世話を放棄するような行為（食事を与えない、入浴させない、必要な医療・介護サービスを受けさせないなど）

事業所名	担当地域	住所	連絡先
相模台地域包括支援センター	相模が丘、広野台、小松原	相模が丘 6-27-9	☎046(266)5222 ☎046(256)0650
ベルホーム地域包括支援センター	栗原、相武台、ひばりが丘、東原	栗原1261-1	☎046(258)2030 ☎046(257)1803
座間市協働地域包括支援センター	緑ヶ丘、立野台、栗原中央、南栗原、西栗原、さがみ野	緑ヶ丘 1-2-1	☎046(266)2005 ☎046(266)2009
座間市協働第二座間苑地域包括支援センター	新田宿、四ツ谷、座間、明王、入谷	新田宿623	☎046(256)9007 ☎046(251)8383

※いずれの地域包括支援センターも、業務時間は午前8時30分から午後5時までです。

担当 介護保険課 ☎046(252)7084 ☎046(252)8238

## 第31回中学生の主張作文コンクール作品募集

市青少年問題協議会では、日常生活の体験を基に、その意見を発表し、広く市民に訴えることにより中学生への理解を深めてもらうことを目的とした「中学生の主張作文」を募集します。

○応募資格 市内在住の中学生

○課題 ①私たちと環境保護②命を考える③私が社会や他人のためにできること④私の学校生活⑤私と家族⑥私が大人に望むこと⑦私の人生への夢⑧ネット社会に生きる⑨身近な国際化を考える

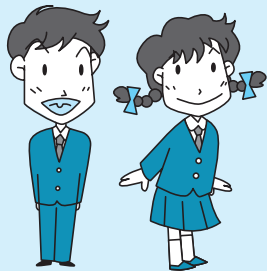
○応募方法 課題のうち1題を選んで400字詰め原稿用紙4枚程度にまとめ、9月6日(火)までに〒252-0023 座間市立野台1-1-4 座間市立青少年センター内青少年課主張作文担当あてに郵送または持参(当日消印有効)

※応募は一人1点に限ります。

※題名(タイトル)は課題に沿ったものであれば自由です。

○賞 応募作品を慎重に審査の上、市長賞、議長賞、教育長賞、優秀賞を決定し、11月23日(水)開催予定の「第35回座間市青少年健全育成大会」で表彰し、作品集冊子を作製する予定

担当 青少年課 ☎046(253)8415 ☎046(259)2163



## 下水道点検商法にご注意を！

最近、「市役所の方から来ました」、「宅内の下水管清掃は義務です」、などと言って訪問し、宅地内の下水の点検や清掃などを行い、高額な料金を請求するなどのトラブルが増えています。

＜こんな手口にご注意を＞

- ・「定期的に掃除する義務がある」など虚偽の説明
- ・「不衛生」、「近所迷惑」など不安をかきたてる説明
- ・「市役所の方から来ました」、「市には話してあります」など誤解を招く表現
- ・「特別に安くします」など根拠無く有利と思わせる言い方

市ではこうした営業活動や民間業者への委託は一切行っていません。また、市が個人敷地内の点検・調査を行う場合は事前にお知らせしており、いきなり訪問することは決してありません。不審な場合は身分証明書の提示を求め、担当にお問い合わせください。

なお、公共汚水桝の詰まりなどは、担当にご相談ください。また、宅内の排水管の詰まりの場合は、座間市管工事業協同組合(☎0120(015)244(フリーダイヤル24時間対応))で紹介する業者や、ご自分で調べた業者に依頼するなどしてください。

担当 下水道課 ☎046(252)8587 ☎046(257)4155

## もし契約上のトラブルになったら……

訪問販売による契約は、特定商取引法により契約をした日を含め、8日以内で3千円以上の契約であればクーリング・オフできます。市消費者生活センターでは、クーリング・オフの具体的な手続き方法などの相談に応じています。あきらめず、早めにご相談ください。

相談先 市消費生活センター(市役所広報広聴人権課内) ☎046(252)8490

## 平成23年度座間市青少年善行ほう賞候補者の推薦を

市青少年問題協議会では、善い行いをした青少年に、ほう賞を実施しています。次に該当する方や団体の推薦をお願いします。

○ほう賞対象 25歳未満の市内在住・在勤・在学者で、次のいずれかに該当する方、または団体

- ・隣人、友人などに対する援助や善い行いに尽くした行為
- ・社会福祉施設または、社会的弱者に対する訪問、激励、介護、その他の各種奉仕、若しくは、金品の寄付やその他社会福祉に尽くした者
- ・子ども会の指導、年少者の教育、指導、非行少年の補導などに尽くした者
- ・防犯、防火、人命の救助救急看護などに尽くした行為
- ・家庭または親族間における、善い行い、儉約などに尽くした者
- ・清掃美化その他環境衛生に尽くした者
- ・交通整理、水難防止その他事故防止に尽くした者
- ・その他善行と認められる者

○推薦方法 担当に備え付けの「青少年善行ほう賞推薦書」に必要事項を記入の上、9月30日(金)までに担当へ

○表彰 推薦内容を慎重に審査の上、受賞者または受賞団体を決定し、11月23日(水)開催予定の「第35回座間市青少年健全育成大会」で表彰する予定

担当 青少年課 ☎046(253)8415 ☎046(259)2163

広告

### 相模の大地を望む緑の公園墓地

おてごる価格でお求めいただけます。おかげさまで大好評受付中

年間管理料(別途)が **98万円(税込)**より

安心価格の2,100円

(財)神奈川県教育会館指定 (財)神奈川県厚生福利振興会指定 神奈川県市町村職員共済組合指定 (財)神奈川県教育福祉振興会指定  
 許可年月日/平成12年3月21日 神奈川県指令生衛第526号 〒243-0308 神奈川県愛甲郡愛川町三増字川久保109-2 石材センター営業時間 9:00~17:00(年中無休)

**相模メモリアルパーク** ☎0120-000-375

http://www.smp.or.jp



# みんなの健康

座間市24時間健康電話相談

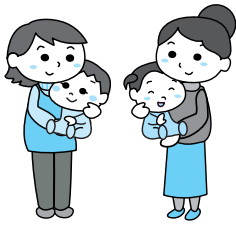
☎0120(867)860 (通話料無料)  
※携帯電話・PHS・IP電話からは  
☎03(3234)2026(通話料発信者負担)へ。  
担当 医療課  
☎046(252)7295 ☎046(252)7043

担当 健康づくり課 ☎046(252)7225 ☎046(255)3550

## BCG接種

▽とき=8月3日(水)午後1時15分~2時15分受け付け(時間厳守)▽ところ=市民健康センター▽対象=平成23年4月生まれ(対象者には個人通知します)と対象月に受けられなかった6カ月未満児

## なかよしベビークラス



▽とき=8月26日(金)午後2時~3時30分(受け付けは午後1時50分まで)▽ところ=市民健康センター▽内容=新しい友達をつくりたい保護者のための教室。赤ちゃんと楽しく遊ぶ▽対象=3カ月~4カ月児とその保護者▽定員=30人(申込順)▽持ち物=母子健康手帳、バスタオル▽申込方法=電話予約

## 母親父親教室

とき	内容
8月22日(月)	妊娠中の生活、歯の話
26日(金) 午後2時~4時	骨密度測定、栄養の話、赤ちゃんとのふれあい体験
9月2日(金)	お産の流れと体の回復・体操、産後の過ごし方
3日(土) 午前9時30分~11時45分	赤ちゃんの沐浴、妊婦疑体体験

▽ところ=市民健康センター▽対象=初産で妊娠20週~35週の方(安静指示のある方は参加できません)と夫▽受講料=500円(テキスト代)▽持ち物=母子健康手帳、筆記用具▽申込方法=8月15日(月)までに電話で担当へ

## 4カ月児健康診査

▽とき=8月9日(火)午後1時~2時受け付け▽ところ=市民健康センター▽対象=平成23年4月生まれ

## 神奈川県在宅重度障害者等手当・特別障害者手当・障害児福祉手当の現況届を受け付け

日常生活において特別の介護を必要とする在宅重度障害者(児)に対して神奈川県や国が支給する手当の受給者の現況届を受け付けます。お手元に届いている通知書に本人または家族が必要事項を記入の上、提出してください。



○提出日 ▽神奈川県在宅重度障害者等手当=8月1日(月)~9月9日(金)▽特別障害者手当・障害児福祉手当=8月10日(水)~9月9日(金)

○ところ 市役所1階障がい福祉課窓口  
○持ち物 通知書を参照

【新規申請について】  
○提出日 ▽神奈川県在宅重度障害者等手当=8月1日(月)~9月9日(金)▽特別障害者手当・障害児福祉手当=随時

○ところ 市役所1階障がい福祉課窓口  
○持ち物 担当にお問い合わせください

※認定には障がい要件、在宅要件などがあります。詳しくは担当までお問い合わせください。

担当 障がい福祉課  
☎046(252)7978 ☎046(252)7043

## 8~10カ月児健康診査



市では、指定医療機関を定め、無料で健康診査を実施しています。対象者には個人通知をしますので、あらかじめ医療機関に電話連絡の上、母子健康手帳をお持ちになり受診してください。

## 1歳6カ月児健康診査

◆内科▽とき=随時▽ところ=指定医療機関▽対象=平成22年1月生まれ◆歯科▽とき=8月10日、17日いずれも水曜日午前9時30分~10時30分▽ところ=市民健康センター▽対象=平成21年12月生まれ

## 2歳児歯科健康診査

▽とき=8月24日(水)午後1時~2時受け付け▽ところ=市民健康センター▽内容=歯科健診、予防処置

と育児相談など(費用は560円で希望者に実施)▽対象=平成21年7月生まれ▽持ち物=母子健康手帳、歯ブラシ▽申込方法=直接会場へ(事前通知はありませんのでご注意ください)



## 3歳6カ月児健康診査



▽とき=8月2日(火)午後1時~2時▽ところ=市民健康センター▽対象=平成20年2月生まれ▽持ち物=母子健康手帳

## 育児相談

▽とき=8月19日(金)午前9時30分~10時30分▽ところ=市民健康センター▽内容=身体測定と食事・発育状態・育児の相談▽持ち物=母子健康手帳▽申込方法=直接会場へ

## 救急診療

担当 医療課 ☎046(252)7295 ☎046(252)7043

### ◆休日(日曜日・祝日)昼間

診療科目	電話番号	診療場所	受付時間
内科	☎046(252)9090	休日急患センター(市民健康センター1階)	午前9時~11時45分、午後2時~4時45分
歯科	☎046(252)8217	相模原南メディカルセンター(相模原市相模大野)	午前9時~11時45分、午後2時~4時30分
耳鼻咽喉科	☎042(756)9000	消防テレホンサービス☎046(251)0119でご確認ください。	午前9時~11時30分、午後1時30分~4時30分
外科・婦人科・眼科	☎046(251)0119	消防テレホンサービス☎046(251)0119でご確認ください。	午前9時~正午、午後2時~5時(診療時間)
小児科(外科系を除く)	☎046(255)9933	休日急患センター(市民健康センター1階)	午前9時~11時45分、午後2時~4時45分

### ◆夜間

診療科目	電話番号	診療場所	受付時間
内科	☎046(252)9090	休日急患センター(市民健康センター1階)	月曜~金曜日 : 午後7時~9時45分 土曜・日曜日、祝日 : 午後6時~9時45分
外科	☎046(251)0119	消防テレホンサービス☎046(251)0119でご確認ください。	午後6時~10時(診療時間)
小児科(外科系を除く)	☎046(255)9933	休日急患センター(市民健康センター1階)	月曜~金曜日 : 午後7時~9時45分 土曜・日曜日、祝日 : 午後6時~9時45分

### ◆深夜

診療科目	診療場所	診療時間
内科・外科	消防テレホンサービス☎046(251)0119でご確認ください。	午後10時~翌日午前8時
小児科(外科系を除く)	小児救急情報センター☎046(255)9933でご確認ください。	午後10時~翌日午前7時(重病の場合は午前8時)

※聴覚障がい者専用問い合わせ先 ☎046(251)5263

※救急診療は、急病で困ったときにご利用ください。

※基本的に救急診療は応急処置を行いますので、後日かかりつけの病院などで必ず診察を受けてください。

※電話をかける場合は電話番号をお確かめの上、お間違のないようご注意ください。

## お忘れなく！ 児童扶養手当現況届、 特別児童扶養手当所得状況届

市では下記の日程で、児童扶養手当現況届、特別児童扶養手当所得状況届を受け付けます。これは、8月分以降の手当てを受けられるか審査するものです。手続きをしない場合、以後の手当てが受けられなくなります。

市から送られた通知書をお持ちの上、期間中に市役所2階子育て支援課窓口で手続きをください。なお、手続き方法は、通知書で事前に確認してください。

### 【児童扶養手当現況届】

○提出日 8月1日(月)~31日(水)(土曜・日曜日は除く。ただし13日(土)、27日(土)午前8時30分~正午は受け付け)  
○ところ 市役所2階子育て支援課窓口  
○持ち物 通知書、印、手当証書、健康保険証など

※必ず受給資格者本人が手続きをしてください。

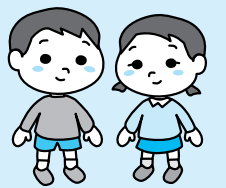
### 【特別児童扶養手当所得状況届】

○提出日 8月11日(木)~9月9日(金)(土曜・日曜日は除く。ただし13日(土)、27日(土)午前8時30分~正午は受け付け)

○ところ 市役所2階子育て支援課窓口

○対象 知的障がいまたは身体障がいの状態にある児童を養育している保護者など

○持ち物 通知書、印、手当証書など



## ひとり親家庭や障がい児のための手当

### 【児童扶養手当】

○対象 両親の離婚や父または母の死亡などによって父または母と生計を同じくしていない18歳未満の児童を養育している母子・父子家庭など(公的年金を受給している場合は対象外)

○申請方法 直接担当へ

### 【特別児童扶養手当】

○対象 知的障がいまたは身体障がいの状態にある児童を養育している保護者など

○申請方法 直接担当へ

※いずれも、支給要件や所得制限があります。詳しくは、担当にお問い合わせください。

担当 子育て支援課  
☎046(252)7201 ☎046(252)7043



## 防災行政無線の内容を電話で確認！ 音声自動応答サービスを開始

市では、7月20日から災害時のお知らせや行方不明者情報など、防災行政無線で放送した内容を電話で確認することができる、音声自動応答サービスを開始しました。

防災行政無線が聞こえなかった場合や、もう一度放送内容を確認したい場合などにご利用ください。

### 〈放送内容〉

- ・地震、台風、洪水などの災害に関する情報
- ・市民の皆さんの生命、身体、財産に重大な影響があると判断される情報

〈問い合わせ番号〉 ☎0120(673)679

担当 安全防災課 ☎046(252)7395 ☎046(252)7773

## 住民基本台帳カード無料キャンペーン実施中！！ ～平成24年3月31日まで交付手数料が無料！～

住基カードの普及促進のため、平成24年3月31日（土）まで、同カードの交付にかかる手数料（通常500円）が無料になります。ただし、確定申告などで利用する公的個人認証登録費用は500円の手数料がかかります。

住基カードには、コンビニエンスストア（セブンイレブン）や自動交付機で「住民票の写し」と「印鑑登録証明書」を取得する機能を追加することができます（すでに住基カードをお持ちの方で本機能の利用を希望される場合は、お手数ですが、住基カードをお持ちになり、機能を追加してください）。

また、写真付きのタイプであれば、公的な本人確認書類として利用することもできます。詳しくは担当にお問い合わせください。

担当 戸籍住民課 ☎046(252)8083 ☎046(255)3550

## ひきこもりへの理解を深めるための連続セミナー ～就労にこだわらない生き方もあり！～

高齢化する家族と当事者の問題として深刻になりつつある「年金暮らしの家族と就活しない子」「親に頼らず子に頼らず生き残って行くためにどうすればいいのか」などについて、講師それぞれの立場から講演や質疑応答を行います。

とき	内容	ところ
9月3日（土） 午後2時～5時	高齢化する家族と当事者について	青少年センター
9月10日（土） 午後1時30分～4時30分	30代と40代の元ひきこもり当事者が就労や人生について熱く語る	
9月17日（土） 午後1時30分～4時30分	事例から見えること。手続きをすれば実現できること	
10月2日（日） 午後0時30分～4時30分	当事者の集い「ワンコイン・ランチ・ランチ」	

※10月2日は、当日直接会場に来て受け付けます。時間内なら入退場は自由です（保護者の同伴も可）。  
※あすなろの家には駐車場はありません。

- 対象 当事者（10～40代）、保護者、自助グループ、ボランティア、関心のある方
- 定員 50人（申込順）
- 参加費 無料（10月2日のみ食事代として500円）
- 申込方法 電話またはファクスで担当へ

担当 生涯学習課 ☎046(252)8472 ☎046(252)4311

## 未来へ残そう育てようみんなの森 森づくりボランティア募集

市では、自然保護思想啓発活動の一環として、森づくりボランティアに参加していただける方を募集します。同ボランティアは、公園内に現存する樹林地を良好に保つため、下草刈り、枝打ちなどの森林の手入れを実施します。初めての方でも参加できるように安全な場所を選び、作業の進め方についても県森林インストラクターが指導しますので安心です。ぜひご参加ください。

○とき 9月16日（金）午前9時～午後1時  
（雨天の場合は22日（木）に順延）

○ところ 芹沢公園内

○定員 40人（申込順）

○申込方法 9月2日（金）までに電話で担当へ

担当 公園緑政課 ☎046(252)7221 ☎046(255)3550



下草刈り作業に励むボランティアの皆さん

## 東日本大震災義援金～温かいご支援をお願いします

これまでお寄せいただいた  
義援金（7月14日現在）

**34,598,083円**

※この義援金には、個人・団体や募金活動による義援金も含まれています。

担当 福祉長寿課 ☎046(252)8247 ☎046(256)3600

## 座間市民芸術祭展示部門の作品を募集

市の芸術・文化の祭典「座間市民芸術祭」をハーモニーホール座間（市民文化会館）を主な会場として開催します。この機会に、日ごろの活動の成果を発表してみませんか。

### 募集要項で応募部門の内容をご確認ください！

応募要項や応募用紙は、市役所5階生涯学習課、市民館、北・東地区文化センター、各コミュニティセンターに備えてあるほか、市ホームページにも掲載しています。

○応募資格 高校生以上の市内在住・在勤の方、市内で文化活動をされている方

○応募作品 未発表のもの

○審査 文芸、菊花、写真（菊花、写真は表彰式あり）

分野	募集内容	応募方法
さつき盆栽	一人1点まで ※詳しくは応募要項か右記連絡先で確認を。	10月1日（土）～31日（月）に電話で座間さつき会 ☎046(255)0062 [瀬戸] へ連絡
山野草	一人1点まで ※詳しくは応募要項か右記連絡先で確認を。	8月1日（月）～31日（水）に電話で谷戸山山野草会 ☎046(253)6222 [鈴木] へ連絡
文芸	○俳句（雑詠）＝一人5句 ○短歌（近作雑詠）＝一人5首 ○川柳（自由題）＝一人5句	9月1日（木）～30日（金）に作品5点を郵送、または直接で生涯学習課へ ※400字詰め原稿用紙に作品と住所、氏名、電話番号、雅号などを楷書で記入し、提出してください。難解な字には、ふりがなを付けてください。
いけばな	一人1点まで ※詳しくは華道協会 ☎046(251)0245 [山本] にお問い合わせください。	作品内容や花器サイズなどを記入した任意の用紙を、8月25日（木）～9月22日（木）に郵送、または直接で生涯学習課へ
菊花	○三本立盆養菊：一人5点まで ○切花：一人5点まで ○福助作り：一人3点まで ※詳しくは応募要項か右記連絡先で確認を。	9月30日（金）までに電話で座間菊友会 ☎046(251)0357 [八木] へ連絡 ※初回の方は搬入日時・場所へ直接作品を持ち込んでの参加も可。
書道	一人1点までで作品形式は額・枠・軸（本表装に限る） ※規格など詳しくは、応募要項で確認を。	必要事項を記入した応募票（書道専用紙）を、9月1日（木）～10月6日（木）に郵送、または直接で生涯学習課へ
写真	一人2点まで（組み写真は3枚までを一組として1点） ※規格など詳しくは、応募要項で確認を。	9月24日（土）・25日（日）の午前10時～午後3時の間に出品応募票と併せて作品をハーモニーホール座間1F常設展示室へ ※いずれも都合のつかない場合は9月26日（月）の午前9時～午後5時に生涯学習課へ。
工芸 生活美術	木工、彫塑、陶芸、押し絵、切り絵、トールペイント、絵皿、刺繍などの分野で一人1点まで ※規格など詳しくは、応募要項で確認を。	9月1日（木）～10月25日（火）に必要事項を記入した出品応募票のみを郵送、または直接で生涯学習課へ
絵画	油絵、水彩、墨絵、日本画、版画、パステルなど一人1点まで ※規格など詳しくは、応募要項で確認を。	

【郵送先】 〒252-8566 座間市緑ヶ丘1-1-1 生涯学習課市民芸術祭

担当あて

担当 生涯学習課 ☎046(252)8476 ☎046(252)4311

## 市民大学（後期）公開講演会 ～地域がキラッ！たのしい子育ての魔法～

- とき 8月27日（土）午前10時30分～正午
- ところ グリーンホール相模大野 多目的ホール
- 講師 法政大学キャリアデザイン学部教授 尾木直樹さん ©2011 Isamu Kurosa /bestsellers
- 対象 15歳以上
- 定員 270人（多数抽選）

○申込方法 8月12日（金）までに、はがきに参加者の氏名・住所・電話番号と「市民大学公開講演会」と書いて相模原市総合福祉センター（〒252-0239 相模原市中央区中央3-12-10）へ郵送

※1枚で二人まで申し込みできます。はがきは一人1枚までです。  
※二人一組で申し込む場合は、一組につき1枚のみ申し込みできます。

○保育 10人（多数抽選。対象は2歳児から就学前まで）  
※はがき上部に「保育希望」と朱書きし、子どもの氏名・年齢・性別を記入してください。

※申し込まれた方には、抽選結果をお知らせします。

担当 生涯学習課 ☎046(252)8472 ☎046(252)4311

### 赤ちゃんの写真を募集します

- 対象 平成23年8月1日現在で、1歳未満の市内在住の赤ちゃん
- 応募方法 カラー写真の裏面に保護者の住所・氏名・電話番号、赤ちゃんの氏名（ふりがな）・生年月日・性別を明記し、〒252-8566市役所広報広聴人権課まで郵送または持参
- 申込期限 8月12日（金）（当日消印有効）
- ※応募者多数の場合は抽選とし、掲載が決定した方に連絡します。なお、応募写真は返却しません。



風間 彩羽ちゃん  
H22.12.5生まれ 女  
南栗原6丁目



澤田 亜莉ちゃん  
H22.6.18生まれ 女  
入谷4丁目



井出 康弘ちゃん  
H22.8.12生まれ 男  
相武台4丁目

