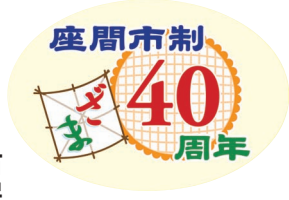




◆平成23年(2011年)6月1日発行
◆座間市市民部広報広聴人権課編集
〒252-8566
神奈川県座間市緑ヶ丘一丁目1番1号
☎046(255)1111(代) ☎046(255)3550

市の人口 ●129,219人 (+11人)
市の世帯数 ●54,315世帯 (+245世帯)
平成23年5月1日現在()は前年同月との増減

- 自主防災組織への参加を(2面)
- みんなの健康(3面)
- 市民大学(前期)受講生を募集(5面)
- ざまインフォメーション(6・7面)
- 9月から広報ざまを希望者へ戸別配布します(8面)



座間市制施行四十周年

記念ボトル缶「ざまみず」誕生!

市民の皆さんに親しまれている座間市の水道水。その大半は地下水で賄われています。このたび、ミネラルが豊富でまろやかな口当たりが特徴の座間の地下水をアルミボトル缶に詰め、「ざまみず」と名付け、六月一日から販売を開始します。

賞味期限は三年間ですので、家庭での災害用備蓄水としてもご利用ください。

純粋で新鮮な座間の水をぜひご賞味ください。

水道経営課 ☎046(252)7513
☎046(257)4155



内容量375ミリリットルのアルミボトル缶です

●「ざまみず」の名前の由来

「ざまみず」は二つの意味を含んでいます。一つは「座間水」。もう一つは「真水」です。この二つを掛け合わせて「純粋で汚れていない新鮮な座間の水」として「ざまみず」の名前が生まれました。

●主な販売店

- 座間市役所地下1階売店
 - 市内小売酒販組合加盟店ほか
- ※詳しくは市ホームページまたは担当にご確認ください。

東日本大震災の影響により「座間の水」ペットボトル(500ミリリットル)の販売を一時中止していましたが、5月末から販売を再開しました。

6月は環境月間 環境講演会を開催

毎年6月は「かながわ環境月間」となっており、県内の各自治体でさまざまな環境保全事業が展開されます。市でも家庭でできる身近な取り組みの一環として「エコ・クッキング」を題材とした環境講演会を開催します。皆さんの参加をお待ちしています。

- とき 6月28日(火)午後1時30分～3時
- ところ 市役所5階5-1会議室
- テーマ 「今日から出来る!エコ・クッキング ～キッチンから地球環境問題を考える～」
- 講師 東京ガス(株)「食」情報センター主幹 チーフエコ・クッキングインストラクター 三神彩子さん
- 定員 50人(申込順)
- 申込方法 電話で担当へ

市の環境改善活動結果を公表

環境月間に合わせて市ホームページ上で平成22年度の市役所の環境改善活動結果を掲載します。市では平成22年4月1日より市独自の環境マネジメントシステムである「ひまわり環境システム」の運用を開始しています。国内外を取り巻く環境情勢により、より一層厳しい省エネルギー対策が求められていきますが、市も一事業者として、今後も環境改善活動に継続して取り組み、環境負荷の低減に努めていきます。

担当 環境政策課 ☎046(252)7675 ☎046(257)7743

6月1日～7日は水道週間

「蛇口からあふれるぼくらの夢・未来」

6月1日(水)から7日(火)まで、全国一斉に「水道週間」として啓発運動が実施されます。

この水道週間に合わせて、市内水道水の約60パーセントを配水している第1配水場の施設開放を下記のとおり行いますので、ぜひご来場ください。

また、土曜・日曜を除く期間中は、市役所1階市民サロンで、午後1時30分から「座間の水道」のDVDを放映します。このDVDは貸し出しもしていますので、興味のある方は、担当にお問い合わせください。

市では、今後もより一層、皆さんに信頼される水道事業を目指し、水道施設の耐震化や水質管理の強化などを行い、安全でおいしい水を安定的に供給できるよう努めていきます。皆様のご理解とご協力をお願いします。

水道施設開放

- とき 6月5日(日)午前10時～午後3時(悪天候の場合は中止)
- ところ 第1配水場(入谷4-3064、立野台小学校西側)
- 内容

- 非常用飲料水袋の展示
- 給水車展示
- 市水道施設のパネル展示
- 水道なんでも相談会

※会場でアンケートに回答していただいた方には、新しいデザインに生まれ変わった「ざまみず」をプレゼント!



担当 水道経営課 ☎046(252)7513 ☎046(257)4155

～地域のことは地域で守る～ 自主防災組織への参加を

- ◆東日本大震災においても、地域のつながりが強いほど秩序ある避難所運営がなされています。自助（自分の身を自分で守る）や共助（地域や近所が互いに助け合う）による地域での防災力を強化するための、自治会などで組織する自主防災組織の必要性が求められています。いざというときに地域住民が力を合わせれば「人命救助」や「初期消火」など、一人ではできないことでも早急に対処できます。皆さんも自主防災組織に参加し、日ごろから地域を知って交流を深め、災害に強いまちをつくりましょう。
- ◆市では自主防災組織の結成や活動を支援しています。希望に応じて、防災関連講話やビデオ上映のほか、防災資機材の取り扱いや応急手当などの指導のために出向くことも可能です。また、防災資機材の無償

貸与もしています。また、自主防災組織のない自治会などは、ぜひ結成をご検討ください。

- ざま災害ボランティアネットワーク「災害避難所宿泊体験塾」を開催
- と き 6月18日（土）午後1時30分～19日（日）午前9時30分（1泊2日、雨天決行）
 - ところ ひばりが丘小学校
 - 持ち物 寝具類（寝袋・床敷物）、防寒具、上靴、洗面用具、コップ、食器、水筒、筆記用具、着替え、常備薬ほか
 - 参加費 大人500円、小学生以下300円
 - 申込方法 6月15日（水）までにファクス☎046(252)0722または電子メール zsvn_info@yahoo.co.jp で、ざま災害ボランティアネットワーク事務局へ

担当 安全防災課 ☎046(252)7395 ☎046(252)7773

平成23年度国民健康保険税 納税通知書を発送します

平成23年度国民健康保険税納税通知書を6月中旬にお送りします。普通徴収（納付書払い、口座振替）の世帯は1年間の保険税を6月から翌年3月まで10回に分けて納めていただきます。

平成22年度に特別徴収（年金から差引き）で納めていただいていた世帯は、世帯構成に変更がない限り、平成23年度も特別徴収で納めていただくこととなります。65歳未満の方が追加加入した場合などは普通徴収に変更になります。

平成22年度中に特別徴収の要件（65歳以上の加入者のみで構成される世帯であるなど）を満たした世帯は、納付方法が10月から特別徴収（年金から差引き）になりますが、9月までは納付書を使って金融機関等窓口での納付をお願いします。なお、すでに口座振替をされている世帯は特別徴収にはなりません。

※特別徴収（年金からの差し引き）の停止を希望する場合は、金融機関で口座振替開始の申請をした後に、7月22日（金）までに担当へ納付方法を特別徴収から口座振替に変更する申し出をしてください。

◆課税限度額の引き上げ

地方税法の改正に伴い、国民健康保険税の限度額が、医療分は50万円から51万円に、後期高齢者支援分は13万円から14万円に、介護納付金分は10万円から12万円にそれぞれ引き上げられます。国民健康保険税が限度額で課税される方には、ご負担をお願いすることになります。

◆国民健康保険税の軽減・減免制度

市には、国民健康保険税について、次のような各種軽減制度があります。申請期限など詳しい内容や申請方法は、担当にお問い合わせください。

- ①倒産、解雇などでやむなく失業した方への国民健康保険税の軽減制度
- ②さまざまな事情で国民健康保険税の納付が困難な場合の、分割での納付制度や、納付期限を延ばす制度
- ③災害、失業、事業の不振・廃業、病気など特別な事情がある場合に国民健康保険税を減免する制度

担当 国保年金課 ☎046(252)7003 ☎046(252)7043



あなたの健康をサポート！ 健康診査で健康状態の把握を

- 対象者
 - ▽特定健康診査＝4月1日現在、座間市国民健康保険の資格があり、引き続き加入している40歳（年度内に40歳になる方を含む）～74歳の方（年度内に75歳になる方は、75歳の誕生日前日まで特定健康診査対象者となります）
 - ▽国保健康診査＝4月1日現在、座間市国民健康保険の資格があり、引き続き加入している35歳（年度内に35歳になる方を含む）～39歳の方
 - ▽長寿医療制度（後期高齢者医療制度）加入者健康診査＝長寿医療制度に加入している方（年度内に75歳になる方は、75歳の誕生日当日から長寿医療制度加入者健康診査対象者となります）
- 受診方法 各保険証と対象者に送付された受診券・健診票を指定医療機関に持参して受診
 - ※受診前に健診票に必要事項をあらかじめ記入してください。
 - ※市への申し込みは不要です。
 - ※指定医療機関は、同封のパフレットに記載してあります。
 - ※指定医療機関によっては、ご希望の日に受診できない場合がありますので、事前にご確認ください。
 - ※社会保険などに加入している方は、各保険組合などが行う健康診査を受けることになるので、各保険組合などにお問い合わせください。
 - ※いずれの健康診査にも対象とならない方は、担当にお問い合わせください。
- 開始日 6月中旬に発送予定の受診券が届き次第、受診可能
- 受診期限 平成24年3月31日まで
- 受診料
 - ▽特定健康診査＝2,000円（平成23年度市民税非課税世帯の方は無料）
 - ▽国保健康診査＝2,000円
 - ▽長寿医療制度加入者健康診査＝無料

担当 特定健康診査・国保健康診査について 国保年金課 ☎046(252)7672 ☎046(252)7043
長寿医療制度加入者健康診査について 健康づくり課 ☎046(252)7225 ☎046(255)3550

広告

相模の大地を望む緑の公園墓地

おとぎ価格でお求めいただけます。おかげさまで大好評受付中

年間管理料（別途）が **98万円**（税込）より

安心価格の2,100円

(財)神奈川県教育会館指定 (財)神奈川県厚生福利振興会指定 神奈川県市町村職員共済組合指定 (財)神奈川県教育福祉振興会指定
許可年月日/平成12年3月21日 神奈川県指令生衛第526号 〒243-0308 神奈川県愛甲郡愛川町三増字川久保109-2 石材センター営業時間 9:00～17:00(年中無休)

<http://www.smp.or.jp>

相模メモリアルパーク ☎0120-000-375



みんなの健康



担当 健康づくり課 ☎046(252)7225 ㊟046(255)3550

結核検診

▽とき=6月6日(月)午前9時30分~11時、午後1時~2時30分受け付け▽ところ=市民健康センター▽対象=15歳以上▽申込方法=直接会場へ

成人歯科健康診査

歯周病の予防と早期発見のために、成人歯科健康診査を次のとおり実施します。

○実施期間 6月1日(水)~12月28日(水)

○対象 4月1日現在で40歳以上の方

※歯科治療中の方は除く。

○内容 歯の状況、歯周病、歯列、あご関節などの健診

○受診料 500円

○受診方法 協力医療機関(下表参照)に電話で受診日時を予約後、5月中旬に対象者へ送付した受診券を持参して受診

※受診は一人につき年1回までです。

※市民税非課税世帯員の方は受診料が無料になりますので予約後、担当へ連絡をしてください。また後期高齢者医療制度(長寿医療制度)加入者も受診料が無料になりますので、受診時に保険証を持参してください。

医療機関名	住所	電話番号
櫻田歯科医院	入谷1-413-1-102	257-2088
土屋歯科医院	入谷3-1650-2	251-1566
白風歯科医院	入谷4-1862-5	298-3377
片桐歯科医院	入谷4-1881-27	253-1844
山本歯科医院	入谷4-2419-33	255-8286
大山歯科医院	入谷4-2469-42	256-5212
みどりの森デンタルクリニック	入谷5-1780	298-1118
おおうち歯科医院	入谷5-1887-3-2階	252-8211
青根歯科医院	入谷5-6476	251-2351
たなか歯科医院	相模が丘1-21-50	042-766-6618
ワダ歯科医院	相模が丘2-47-1	266-3535
さがみが丘歯科医院	相模が丘4-7-6	254-3321
金井歯科医院	相模が丘4-23-11	255-2020
レオ歯科医院	相模が丘4-26-7	252-0323
小島歯科医院	相模が丘5-5-3-2階	042-746-2090
菅谷歯科医院	相模が丘5-11-23	042-742-8848
あおば歯科医院	相模が丘5-42-10-101	042-743-7774
アベニューすずき歯科医院	さがみ野2-2-27-2階	256-9911
木下歯科医院	さがみ野2-5-15-2階	255-3911
永野歯科医院	さがみ野2-11-11-202	251-8202
菊田歯科	さがみ野3-1-12	256-0100
座間歯科医院	座間1-3120-4	251-2265
愛恵歯科医院	相武台1-4498-1	254-5544
山本歯科医院	相武台1-4507	256-5232
むとう歯科医院	相武台2-119	257-8201
青山歯科医院	相武台3-4731-1-2階	256-6033
渡辺歯科医院	相武台3-4742-1-201	256-2655
佐藤歯科医院	相武台4-4528-12	255-3385
竹川歯科医院	立野台1-12-9	252-5003
稲井歯科医院	立野台3-24-1	256-8550
米澤歯科医院	立野台3-3-21	251-3551
川口歯科医院	東原5-3-55	255-0282
こばやし歯科クリニック	ひばりが丘1-30-1	251-8241
はまさき歯科医院	ひばりが丘4-8-1-123	254-8622
小峰歯科医院	ひばりが丘5-47-19	257-0555
グリーンヒルデンタルクリニック	緑ヶ丘2-1-31	252-2730
浅野歯科医院	緑ヶ丘5-6-16	251-4605
片野歯科クリニック	緑ヶ丘6-12-12	256-5611

担当 健康づくり課 ☎046(252)7225 ㊟046(255)3550

ポリオ投与

▽とき=①6月1日(水)②2日(木)午後1時15分~2時15分受け付け(時間厳守)▽ところ=市民健康センター▽対象=3カ月~7歳6カ月未満の①3月・10月生まれ②1月・4月生まれ(なるべく1歳6カ月までに)

BCG接種

▽とき=①6月3日(金)②13日(月)午後1時15分~2時15分受け付け(時間厳守)▽ところ=市民健康センター▽対象=平成23年①2月生まれ②3月生まれ(対象者には個人通知します)と対象月に受けられなかった6カ月未満児

1歳児歯っぴいパーズデー(むし歯予防)教室

▽とき=6月24日(金)午前9時15分~35分受け付け▽ところ=市民健康センター▽内容=むし歯予防について▽対象=1歳~1歳1カ月児(第1子に限る)▽定員=23人(申込順)▽持ち物=母子健康手帳、歯ブラシ、コップ▽申込方法=電話予約

1歳6カ月児健康診査

◆内科▽ところ=指定医療機関▽対象=平成21年11月生まれ◆歯科▽とき=6月8日、15日いずれも水曜日午前9時30分~10時30分▽ところ=市民健康センター▽対象=平成21年10月生まれ

3歳6カ月児健康診査

▽とき=6月14日(火)午後1時~2時▽ところ=市民健康センター▽対象=平成19年12月生まれ▽持ち物=母子健康手帳

育児相談

▽とき=①6月10日②17日いずれも金曜日午前9時30分~10時30分▽ところ=①ひばりが丘南児童館②市民健康センター▽内容=身体測定と食事・発育状態・育児の相談▽持ち物=母子健康手帳▽申込方法=直接会場へ

健康相談

▽とき=①6月7日(火)②20日(月)午前9時30分~10時30分受け付け▽ところ=①北地区文化センター②市民健康センター▽内容=身体測定、尿検査、血圧測定、体脂肪測定と相談。禁煙相談(対象は1カ月以内に禁煙を始めたい方。要予約)▽持ち物=健康手帳▽申込方法=直接会場へ

個別健康相談

▽とき=随時▽ところ=市役所2階健康づくり課▽内容=食事療法や健康全般についての栄養士・保健師による相談▽持ち物=健康手帳(お持ちでない方には当日発行)▽申込方法=電話予約



救急診療

担当 医療課 ☎046(252)7295 ㊟046(252)7043

◆休日(日曜日・祝日) 昼間

診療科目	電話番号	診療場所	受付時間
内科	☎046(252)9090	休日急患センター	午前9時~11時45分、午後2時~4時45分
歯科	☎046(252)8217	(市民健康センター1階)	午前9時~11時45分、午後2時~4時30分
耳鼻咽喉科	☎042(756)9000	相模原南メディカルセンター(相模原市相模大野)	午前9時~11時30分、午後1時30分~4時30分
外科・婦人科・眼科	消防テレホンサービス ☎046(251)0119	でご確認ください。	午前9時~正午、午後2時~5時(診療時間)
小児科(外科系を除く)	☎046(255)9933	休日急患センター(市民健康センター1階)	午前9時~11時45分、午後2時~4時45分

◆夜間

診療科目	電話番号	診療場所	受付時間
内科	☎046(252)9090	休日急患センター(市民健康センター1階)	月曜~金曜日 : 午後7時~9時45分 土曜・日曜日、祝日 : 午後6時~9時45分
外科	消防テレホンサービス ☎046(251)0119	でご確認ください。	午後6時~10時(診療時間)
小児科(外科系を除く)	☎046(255)9933	休日急患センター(市民健康センター1階)	月曜~金曜日 : 午後7時~9時45分 土曜・日曜日、祝日 : 午後6時~9時45分

◆深夜

診療科目	診療場所	診療時間
内科・外科	消防テレホンサービス ☎046(251)0119	でご確認ください。
小児科(外科系を除く)	小児救急情報センター ☎046(255)9933	でご確認ください。

※聴覚障がい者専用問い合わせ先 ㊟046(251)5263

※救急診療は、急病で困ったときにご利用ください。

※基本的に救急診療は応急処置を行いますので、後日かかりつけの病院などで必ず診察を受けてください。

※電話をかける場合は電話番号をお確かめの上、お間違のないようご注意ください。



父と子のうきうきクッキング

○とき 6月18日(土)午前10時~午後2時(受け付けは午前9時45分まで)

○ところ 市民健康センター

○対象 5~6歳の未就学児と父親

○内容 食事の大切さについて調理実習を通して学ぶ

○持ち物 エプロン、三角さん(大きめのパンダナなどでも可)、布さん(2枚)、筆記用具、上履き(子どものみ)

○材料費 親子で500円

○定員 12組(申込順)

○申込方法 電話で担当へ

担当 健康づくり課 ☎046(252)7225 ㊟046(255)3550



骨密度測定会

○とき 6月20日(月)午前9時20分~10時40分ごろまで測定

○ところ 市民健康センター

○対象 20歳以上で、ここ1年間で1度も骨密度を測ったことのない方

○参加費 200円

○内容 骨密度測定、測定後の結果説明と生活・栄養の話

○持ち物 筆記用具
※素足で測定するため、脱ぎやすい靴下でご参加ください。

○定員 40人(申込順)

○申込方法 電話で担当へ

担当 健康づくり課 ☎046(252)7225 ㊟046(255)3550

高齢者が安心して暮らせる まちを目指して

高齢者地域支援の取り組み

市では、高齢者がいつまでも住み慣れた環境で元気に暮らすことができるよう、さまざまな介護予防の取り組みをしています。

今回は、地域包括支援センターと地域支援事業における介護予防事業についてお知らせします。皆さんも、この機会に自分の心と体の状態に向き合い、生活機能の低下を見逃さないように心掛けましょう。

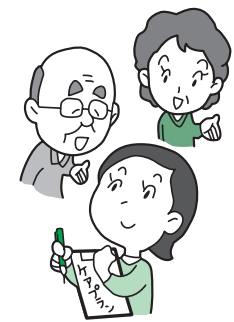
介護保険課
☎046(252)7084
☎046(252)8238

介護予防とは

介護予防とは、介護が必要な状態にならないように、また、介護が必要な状態になってもその状態を悪化させないようにすることを目的とするもので、介護保険の「要支援1、2」の方のための介護予防サービスと、地域支援事業における介護予防事業に分けられます。

基本チェックリスト で生活機能評価を 実施

満六十五歳以上の方（要支援・要介護者を除く）を対象に、誕生月の翌月に市から基本チェックリストを郵送し、アンケート形式の簡単な質問に回答していた



高齢者とその家族の総合相談窓口として、市内に四カ所の地域包括支援センターを設置しています（下図参照）。同センターでは、高齢者の健康や介護、福祉サービスの利用などさまざまな相談に応じるとともに、介護予防ケアプランの作成

地域包括 支援センターの ご利用を

できます。生活機能の低下が心配される方には、地域包括支援センター職員が訪問の上、その方に適した介護予防事業への参加をご案内します。

地域支援事業に おける介護予防事業

生活機能評価で介護予防事業への参加が望ましいとされた方を対象に、次の事業を実施しています。

〈筋力向上トレーニング講習会〉

理学・作業療法士などの専門スタッフが個人の能力に応じたプログラムを作成し、専用のトレーニング機器を使用して心身の機能向上を図ります。

〈いきいき運動教室〉

理学療法士などがストレッチ・バランス・筋力運動を行う講座で、対象者自身



低栄養状態の高齢者に対し、管理栄養士がご自宅に訪問し、食事内容・食材の工夫などの栄養相談を行います。

〈栄養改善訪問〉

「口の渇き」や「むせ」などの症状をやわらげ、おいしく食事をすることで低栄養状態が改善されることを目指し、管理栄養士、歯科衛生士などが食生活や口腔ケアについて助言します。

〈おいしく食べよう健口教室（栄養改善と口腔ケアの教室）〉

の生活に運動を取り入れて、活動的な日常生活が送れるように支援します。



介護予防以外の 地域支援事業

介護予防以外にも、地域の実情に応じたサービスを、次のとおり実施しています。

〈要介護高齢者介護手当支給事業〉

市県民税非課税世帯で、要介護4または5に相当する在宅の高齢者のうち、過去一年間介護保険サービスを受けなかった方（年間一週間以内のショートステイ利用を除く）を介護している市内在住の同居家族に対して、月額十万円を支給します。

〈配食サービス事業〉

食生活維持向上の支援と健康保持や安否確認をするために、一人暮らしの方や高齢者のみで構成されている世帯の方（いずれも六十五歳以上）、身体障がい者などで食事の支度をすることが困難な方に対し、実態を把握した上で月曜から金曜日までの夕食のうち必要



となる回数分をお届けします。利用負担は一食四百五十円です。

〈おむつ等給付事業〉

高齢者とその介護者の経済的、身体的負担の軽減と、要介護高齢者の在宅生活の継続と質の向上を支援するために、おむつや尿取りパッドを年六回（奇数月）に給付します。



表1 地域包括支援センター

事業所名	相模台 地域包括支援センター	ベルホーム 地域包括支援センター	座間市社協 地域包括支援センター	地域包括支援センター 第二座間苑
所在地				
所在地	相模が丘6-27-9	栗原1261-1	緑ヶ丘1-2-1	新田宿623
TEL・FAX	☎046(266)5222 ☎046(256)0650	☎046(258)2030 ☎046(257)1803	☎046(266)2005 ☎046(266)2009	☎046(256)9007 ☎046(251)8383
担当地域	相模が丘、広野台、小松原	栗原、相模台、ひばりが丘、東原	緑ヶ丘、立野台、栗原中央、南栗原、西栗原、さがみ野	新田宿、四ツ谷、座間、明王、入谷

※地域包括支援センターの業務時間は、午前8時30分から午後5時までです。

市民大学（前期）受講生を募集

市教育委員会と相模原市教育委員会では、15の大学と2カ所の専門学校の協力のもと、さがまちコンソーシアムに運営を委託し、市民大学を開講します。市民大学では大学・専門学校のキャンパスや公共施設で教授・講師陣の講義が受けられます。

今年の前期プログラムは下表のとおりです。詳しい内容は、市役所および市内公共施設に備え付けの「市民大学講義案内」をご覧ください。

なお、後期プログラムは本紙9月1日号での掲載を予定しています。

- 対象 原則として、15歳以上の座間市・相模原市内在住・在勤・在学者
- 受講数 全コース（学校）から自由に選択
※受講数の制限はありません。
- 受講料 1講座1,000円または1,500円
※このほか、資料代、教材費などが必要な講座があります。
- 申込方法 官製はがき、または講義案内に添付の専用はがきに、右記の記入例を参考にして必要事項を記入の上、さがまちコンソーシアムへ送付
※1講座につき1枚のはがきで申し込んでください。
※「さがまちコンソーシアム」のホームページ (<http://sagamachi.jp/>)

manabi/shimin-daigaku/)からも申し込みが可能です（事前に受講登録番号の取得が必要）。

- 申込締切 6月14日（火）〈必着〉
- 受講者の決定 多数抽選
※申込者全員に封書で結果をお知らせします。
※受講決定者には、納付書を同封します。指定された納期限までに受講料を納めてください。

- その他 駐車場は用意していませんので、公共交通機関のご利用を
- 問い合わせ先 さがまちコンソーシアム事務局内 市民大学担当
☎042(703)8550（月曜～金曜日午前9時～午後5時）

担当 生涯学習課
☎046(252)8472
☎046(252)4311

受講申し込みはがき記入事項

(裏面)	(表面)
市民大学申し込み	〒252-0383 さがまちコンソーシアム事務局内 市民大学担当 宛
1. コース名（学校名） 2. 講座名 3. 受講登録番号 （※未登録の方は空欄） 4. 氏名・ふりがな 5. 性別 6. 生年月日（大正・昭和・平成で表記） 7. 郵便番号・住所 8. 電話番号 ※市内在勤・在学の方は、在勤・在学先の名称・住所・電話番号を記入してください。	相模原市南区文京二丁目一

平成23年度【前期】市民大学開設一覧

相模女子大学コース

相模原市南区文京2-1-1

講座名	期間	定員	受講料
ドイツ・オペラと伝説（全5回）	8月8日（月）～12日（金） 午前10時30分～正午	80人	1,000円
やさしい中国語入門（全6回）※	8月29日（月）、9月1日（木）・5日（月）・8日（木）・12日（月）・15日（木） 午前10時30分～正午	35人	1,000円 （別途教材費2,500円）
中・高齢期の健康を維持するための実践実習（全5回）※	8月31日（水）、9月1日（木）・2日（金）・7日（水）・8日（木） 午前10時30分～午後0時30分	45人	1,500円 （別途教材費4,000円）
Speak Easy：やさしい英会話（全6回）※	9月20日・27日、10月4日・11日・25日、11月1日（毎週火曜日） 午後6時30分～8時	50人	1,000円

※全回出席できる方のみ申し込みが可能です。

麻布大学コース

相模原市中央区淵野辺1-17-71

講座名	期間	定員	受講料
どうぶつの伝染する病気（全5回）	7月27日～8月31日 （8月17日を除く毎週水曜日） 午後7時～8時30分	50人	1,000円
検査で知る生活習慣病と対策（全5回）	7月28日～9月1日 （8月18日を除く毎週水曜日） 午後7時～8時30分	50人	1,000円

職業能力開発総合大学校コース

相模原市緑区橋本台4-1-1

講座名	期間	定員	受講料
作って学ぶ防災グッズ！！～マイクロコンピュータの応用機器～（全4回）※	8月31日～9月21日（毎週水曜日） 午後6時30分～8時	10人	1,000円
イギリスの古城散歩（全4回）	9月7日～28日（毎週水曜日） 午後6時30分～8時	50人	1,000円
「世代間交流」施設づくり～中高年世代の生きがいと次世代の育成の場づくり～（全4回）	9月8日～29日（毎週木曜日） 午後6時～7時30分	20人	1,000円

※全回出席できる方のみ申し込みが可能です。

和泉短期大学コース

相模原市中央区青葉2-2-1

講座名	期間	定員	受講料
「完璧な親はいない」～そのままで子育てしよう～（全6回）	9月22日～10月27日（毎週木曜日） 午前10時～正午	15人	1,500円 （別途資料費500円）

※保育あり（子ども連れでの受講は不可）。

北里大学コース

相模原市南区北里1-15-1

講座名	期間	定員	受講料
舞台裏がみえる芸術鑑賞教室（全12回）	9月6日～11月22日（毎週火曜日） 午後2時～3時30分	200人	1,500円
暮らしに役立つ医療の知識（全8回）	9月7日～10月26日（毎週水曜日） 午後1時30分～3時	150人	1,500円 （別途教材費500円）
健康で豊かな人生のための基礎知識（全8回）	9月8日～10月27日（毎週木曜日） 午後1時30分～3時	150人	1,500円 （別途教材費500円）

総合電子専門学校コース

相模原市南区上鶴間本町3-18-27

講座名	期間	定員	受講料
ホームページを作ろう～html基礎～（全3回） （全回出席できる方）	8月4日（木）～6日（土） 午前9時～正午	15人	1,000円 （別途教材費500円）
C言語入門～プログラムに触れる～（全4回）	9月27日（火）～30日（金） 午前9時～正午	10人	1,500円 （別途教材費500円）

※講座で使用したデータを持ち帰りたい方は、USBフラッシュメモリなどの記憶媒体をご用意ください。

青山学院大学コース

相模原市中央区淵野辺5-10-1

講座名	期間	定員	受講料
老化と寿命（全5回）	6月25日～7月23日（毎週土曜日） 午後1時10分～2時40分	140人	1,000円

※初回6月25日は開講式を講座開始10分前（午後1時）から始めます。

帝京大学コース

相模原市緑区寸沢嵐1091-1

講座名	期間	定員	受講料
患者に優しい薬物治療（全3回）	9月3日～17日（毎週土曜日） 午後2時～3時30分	80人	1,000円

※薬や病気に関する個人的な相談や、健康相談には応じることはできません。
※会場は「ソレイユさがみ」となります。

総合研究大学院大学コース

相模原市中央区由野台3-1-1

講座名	期間	定員	受講料
続・やさしい宇宙の話（全3回）	9月17日～10月1日（毎週土曜日） 午前10時～正午	80人	1,000円

サレジオ工業高等専門学校コース

町田市小山ヶ丘4-6-8

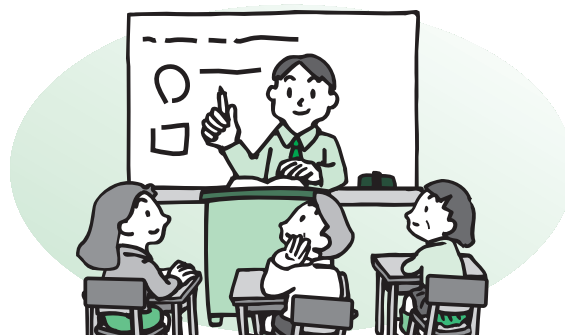
講座名	期間	定員	受講料
Active English in the News（全8回）	7月4日・11日・25日、8月22日・29日、9月5日・12日・26日（毎週月曜日） 午後6時30分～8時	16人	1,500円

※中級レベルの方を対象とします。駐車場の用意はありません。

平成23年【後期】10月～12月開講予定の学校一覧

和泉短期大学	女子美術大学	総合電子専門学校	桜美林大学	青山学院大学
多摩美術大学	東京家政学院大学	東京女学館大学	総合研究大学院大学	
サレジオ工業高等専門学校	玉川大学	相模原市総合学習センター	座間市教育委員会	

※講義案内は8月下旬ごろから配布します。



お役立ち情報満載！ ざまインフォメーション

市内の催しや行政情報などは、「ホームページ」<http://www.city.zama.kanagawa.jp/>でも案内しています。

案内

自死遺族の集い(れんげの会)

大切な人を自死で亡くした方が、ありのままに胸のうちを語り合い、聴き合い、わかち合う集いの場です。

○とき 6月15日(水)午後2時～4時

○ところ ハーモニーホール座間(市民文化会館)2階小和室

○参加方法 事前に電話で担当へ申し込み(匿名での参加も可能)

担当 障がい福祉課 ☎046(252)7132 ☎046(252)7043

障がい者就労相談

市では、就労支援相談員が雇用・就労に関する相談に応じています。

ハローワークのように、直接就職先を紹介するための窓口ではありませんが、相談者一人一人に応じた助言・提案・各就労支援関係施設の紹介など、さまざまな情報提供を行っています。相談内容の秘密は厳守しますので、気軽にご相談ください。

○対象 障害者手帳(身体、療育、精神)をお持ちの方で、一般就労を希望する方

○相談内容 ハローワークの利用方法の案内、面接指導など

○相談日時 毎週月曜・火曜・木曜日午前10時～正午、午後1時～3時

○相談方法 事前に電話連絡
担当 障がい福祉課 ☎046(252)7132 ☎046(252)7043

「小田急相模原駅北口周辺地区地区計画変更の原案」の縦覧

小田急相模原駅北口周辺地区(相模が丘一丁目25番および26番)地区計画変更の原案を座間市役所4階の都市計画課において縦覧できます。利害関係人は、意見書を提出することができます。

○縦覧期間 5月24日～6月6日
○縦覧場所 都市計画課
○意見書提出期間 6月7日～13日提出分まで

担当 図書館 ☎046(252)7325 ☎046(255)3550

教育委員会6月定例会

○とき 6月14日(火)午前9時30分～

○ところ 市役所5階教育委員会室 ※傍聴や議題について詳しくは、担当にご確認ください。

担当 教育総務課 ☎046(252)8347 ☎046(252)4311

幼稚園児保育料の一部減免

○対象 満年齢が3歳以上で認可幼稚園に通園している園児がいる、市内に在住の保護者
○申込方法 各幼稚園で配布する申

込書に必要な事項を記入の上、在園する幼稚園へ提出

担当 教育総務課 ☎046(252)8347 ☎046(252)4311

平成24年度 使用教科書展示会

○とき ①6月17日(金)～7月6日(水)午前9時～午後5時(土曜、日曜を除く)②6月18日(土)～7月1日(金)午前9時～午後5時(初日は午前10時から、最終日は午後4時まで)

○ところ ①県央地区教科書センター(厚木市水引 厚木合同庁舎分庁舎内)②市役所5階5-2会議室

担当 教育指導課 ☎046(252)8732 ☎046(252)4311

市民芸術祭演劇公演参加団体募集

○公演日 平成24年1月15日(日)

○説明会日時 7月29日(金)午後6時30分～7時30分

○説明会会場 市役所5階5-7会議室

○申込方法 電話またはファクスで担当へ

※公演を手伝っていただけるスタッフも募集。詳細説明は説明会で行います。

担当 生涯学習課 ☎046(252)8476 ☎046(252)4311

「栗原学校偏願」を座間市重要文化財に指定

市教育委員会では、市立栗原小学校に保管されている「栗原学校偏願」を、本年3月31日付けで市の重要な文化財として指定しました。

担当 生涯学習課 ☎046(252)8431 ☎046(252)4311

6月15日～24日 図書館休館

特別整理(蔵書点検)のため、図書館は6月15日(水)から24日(金)まで休館させていただきます。皆さんには大変ご迷惑をお掛けしますが、ご理解とご協力をお願いします。

なお、休館中に返却する図書は玄関横のブックポストへ入れてください。詳しくは担当まで。
※ビデオ・DVDの返却はご遠慮ください。

担当 図書館 ☎046(255)1211 ☎046(252)5704

移動図書館ひまわり巡回日程

▼中原小学校＝1日・22日午後2時45分～3時45分▼小松原1丁目児童遊園地＝2日・30日午前10時30分～11時30分▼東原小学校＝3日・24日午後2時55分～3時45分▼ひばりが丘南児童館＝4日・25日午後2時30分～3時30分▼N T T栗原社宅＝8日・29日午前10時30分～11時30分▼相模野小学校＝8日・29日午後2時55分～3時30分▼東原共同住宅8号棟前＝9日午前10時30分～11時30分▼入谷小学校＝9日・30日午後2時50分～3時45分▼相模が丘4丁目多目的広場＝10日午前10時30分～11時

30分▼栗原小学校＝10日午後2時45分～3時45分
※雨天中止。学校への巡回は時間変更になる場合があります。

担当 図書館 ☎046(255)1211 ☎046(252)5704

6月5日～11日 危険物安全週間

危険物安全週間は、危険物を取り扱う事業所をはじめ、皆さんが危険物の危険性について再認識と理解を深めるために設けられています。

身近なものでは灯油やガソリンなどが危険物の対象になります。最近ではセルフサービスのガソリンスタンドで静電気による火災が発生しています。給油の前にアースに触り除電することが必要です。これらを取り扱う際は十分注意しましょう。(推進標語)「危険物無事故のゴールは譲れない!」

担当 消防本部予防課 ☎046(256)2211 ☎046(256)3225

催し

自殺予防・人権講演会「響きあうところ～悩める人々に寄り添って～」

○とき 6月28日(火)午後2時～3時30分(開場午後1時30分)

○ところ ハーモニーホール座間(市民文化会館)小ホール

○内容 東日本大震災では、多くの方が亡くなりました。かつてない未曾有の危機の中、一人一人が心をつなげて共に支えあって歩んでいくことを考えます

※手話通訳・要約筆記あり

○講師 上智大学名誉教授 アルフォンス・デーケンさん

○定員 300人(申込者優先・当日先着順)

○申込方法 電話、ファクスまたは直接担当へ

※保育(2歳以上/一人100円)を希望される方は6月14日(火)までに要予約。

担当 広報広聴人権課 ☎046(252)8087 ☎046(252)0220

ざま市民朝市

○とき 6月12日、26日いずれも日曜日午前7時～8時(雨天決行)

○ところ 市役所ふれあい広場(雨天時は市役所1階アトリウム)

○販売品 地場産野菜、農産物加工品、肉、花き、市特産品など

○持ち物 買い物袋

担当 農政課 ☎046(252)7601 ☎046(255)3550

医師によるヘルスセミナー「ストップ!血管のつまり～悪玉コレステロールの話～」

○とき 6月28日(火)午後2時～3時30分

○ところ 市民健康センター

○対象 どなたでも

○定員 60人(申込順)

○申込方法 6月27日(月)までに電話または直接担当へ

担当 健康づくり課 ☎046(252)7225 ☎046(255)3550

身体のびのび体操

○とき 6月23日(木)午後2時～4時(受け付け午後1時30分～50分)

○ところ 市民健康センター

○内容 運動を始める前後の体操やストレッチについて学ぶ。有酸素運動や筋力を高める運動などの紹介

○講師 健康運動指導士

○対象 40歳以上

○定員 20人(申込順)

○持ち物 健康手帳(お持ちでない方は当日発行)、筆記用具

○申込方法 6月22日(水)までに電話で担当へ

担当 健康づくり課 ☎046(252)7225 ☎046(255)3550

♪今月のロビーコンサート♪「梅雨の季節～ソプラノとピアノの調べ～」

○とき 6月8日(水)午後0時30分～0時50分

○ところ 市役所1階市民サロン

○演奏曲 シークレットガーデン作曲「ユーレイズミーアップ」・ショパン作曲「雨だれの前奏曲」ほか

○演奏者 ソプラノ前根朋子さん、ピアノ鈴木志鶴子さん、ピアノ今島葉子さん

担当 生涯学習課 ☎046(252)8476 ☎046(252)4311

市教育委員会主催「高橋ざいち写真展」芦川～高齢・過疎の集落で～

○とき 6月18日(土)～26日(日)午前10時～午後6時(20日は休館、26日は午後4時まで)

○ところ ハーモニーホール座間(市民文化会館)1階ギャラリー

○入場自由

※6月18日午後3時～4時30分同所にて、写真家「江成常夫・高橋ざいち」によるギャラリートークを開催します。

担当 生涯学習課 ☎046(252)8476 ☎046(252)4311

普通救命講習

○とき 6月19日(日)午後1時30分～午後4時30分

○ところ 消防本部会議室(緑ヶ丘6-1-15)

○内容 応急手当の重要性、人工呼吸、心臓マッサージ、自動体外式除細動器(AED)の使用、大出血時の止血法習得

○対象 市内在住、在勤、在学者(中学生以上)

○持ち物 筆記用具

○定員 20人(申込順)

○申込方法 電話で担当へ

担当 消防管理課 ☎046(256)2211 ☎046(256)2215

住民基本台帳カードの交付手数料が平成24年3月31日まで無料。問い合わせ先 戸籍住民課 ☎046(252)8088 ☎046(255)8550

住民基本台帳カードの交付手数料が平成24年3月31日まで無料。「住民票の写し」や「印鑑登録証明書」の取得に便利です。

災害ボランティア基礎講座～東日本大震災 たすけあい～

○とき 6月23日(木)午後7時～8時30分

○ところ サニープレイス座間(総合福祉センター)講習室

○内容 災害ボランティア体験談と災害ボランティア活動に必要な知識や心構えを学ぶ

○対象 高校生以上

○定員 20人(申込順)

○申込方法 氏名、年齢層、連絡先を電話、ファクスまたは直接担当へ

担当 市社会福祉協議会 ☎046(266)2001 ☎046(266)2009

市民館 ☎046(255)3131 ☎046(252)2776

◆公民館 おもちゃ病院

○とき 6月18日(土)午前10時～正午(受付は午前11時30分まで)

○内容 壊れたおもちゃの修理(修理できない物もあります)

○対象 小学生以下と保護者

○定員 20組(先着順)

○費用 無料(部品代などが掛かる場合があります)

○参加方法 当日直接同館へ

北地区文化センター ☎042(747)3361 ☎042(747)8542

◆エクセル入門講座

○とき 7月8日、15日、22日、29日いずれも金曜日午後1時30分～4時30分(全4回)

○内容 計算式やグラフ作りに適した「エクセル」の基礎を学ぶ

○講師 座間市パソコンサポートクラブ

○対象 マウス操作、文字入力ができる、全4回出席可能な市内在住者(市民館、地区文化センターでの同講座の未受講者に限る)

○定員 16人(多数抽選)

○持ち物 筆記用具

○参加費 2,270円(テキスト代など)

○申込方法 6月10日(金)までに電話、ファクスまたは直接同センターへ

東地区文化センター ☎046(253)0781 ☎046(253)0789

◆あすなる大学公開自主講座1

○とき 6月17日(金)午後1時30分～3時30分

○内容 あすなる大学受講生による研究発表「座間で考える植物在来種と絶滅危惧種」〈山野草キラン・ギンラン〉〈万葉人に詠われた植物の歌〉

○定員 30人(先着順)

○参加方法 当日直接同センターへ

青少年センター 〒252-0023立野台1-1-4 ☎046(253)8411 ☎046(259)2163

◆こども手づくり広場～ガラスの風鈴の絵つけ～

○とき 7月3日(日)①午前10時～正午②午後1時30分～3時30分

○内容 ガラスの風鈴に絵付けをする

○対象 市内在住の小学3年～6年生

○定員 ①②各15人(多数抽選)

○参加費 735円(材料代)

○申込方法 6月15日(水)(当日消印有効)までに、往復はがき(1枚に一人)に氏名、学年(年齢)、

住所、電話番号、「ガラスの風鈴参加希望」、時間①②のいずれかを明記し同センターに郵送。窓口申し込みの場合は必要事項を書いたメモに返信用はがきを添えて申し込み

募集

◆臨時清掃作業員(ごみ収集)

○募集人数 3人

○応募資格 体力に自信のある方

○勤務期間 7月1日～9月30日

○勤務日時 月曜日～金曜日午前8時30分～午後5時

○賞金 時給1,256円

○選考方法 面接(6月14日予定)、健康診断

○応募方法 市販の履歴書(写真張り付け)に必要な事項を記入し、6月10日(金)までに本人がクリーンセンター(入谷1-3081)へ持参(受け付けは土曜、日曜を除く午前8時30分～午後5時)

担当 資源対策課 ☎046(252)8724 ☎046(252)7641

◆介護保険認定調査非常勤職員

○募集人員 若干名

○応募資格 介護支援専門員または保健師、看護師、社会福祉士、介護福祉士のいずれかの資格保有者で実務経験のある普通自動車運転免許所持者

○業務内容 介護保険の要介護認定に関する訪問調査(被保険者宅への事前連絡、調査票作成など)

○勤務期間 7月1日～12月31日(更新あり)

○勤務日時 月曜～金曜日午前9時30分～午後4時15分

○賞金 時給1,364円

○応募方法 市販の履歴書(写真張り付け)に必要な事項を記入の上、6月15日(水)までに、有資格証明の写しを本人が担当に持参

担当 介護保険課 ☎046(252)7538 ☎046(252)8238

◆市次世代育成支援対策推進協議会委員

○募集人員 2人

○応募資格 18歳以上の市内在住、在勤者

○任期 委嘱の日から2年間

○選考方法 書類審査

○応募方法 市役所2階子育て支援課に備え付けの所定の申込書(市ホームページからダウンロード可能)に必要な事項を記入の上、400字詰め原稿用紙3枚以内に「次世代育成支援への思い」と題した論文を6月7日(火)までに、本人が担当に持参

担当 子育て支援課 ☎046(252)7969 ☎046(252)7043

みんなの広場

○オストメイト社会適応訓練活動の相談会健康教室

マとき=6月12日(日)午後1時30分～4時30分マところ=相模原市橋本公民館(シティプラザはしもと内)

マ内容=専門看護師によるストーマケアの相談、補装具展示などマ対象=人工肛門・人口ぼうこう保有者とその家族および関係者マ問い合わせ先=(社)日本オストミー協会神奈

川支部 ☎0466(45)4216(須田)

○親子下水道教室

マとき=7月2日(土)午前9時30分～11時30分(小雨決行)マところ=相模川流域下水道柳島管理センター(茅ヶ崎市柳島1900)マ内容=下水道ビデオ鑑賞、下水処理場の施設見学、顕微鏡による微生物の観察、水質実験ほかマ対象=小学4年生と保護者マ定員=25組50人程度(申込

順)マ申込方法=6月30日(木)までに電話で(財)神奈川県下水道公社企画課☎0463(55)7438へ

○(社)座間市歯科医師会「子どもたちに無料フッ素塗布」

マとき=6月25日(土)午後4時～6時(午後3時40分キャンプ座間正門前集合)マところ=キャンプ座間マ対象=市内在住者マ定員=20人(申込順)マ参加費=2,500円(ポウリング、ディナー代)マ申込方法は電話

またはファクスで国際交流協会交流委員会 ☎☎046(253)4722(佐藤)へ

おわびと訂正

本紙4月15日号6面「サークル会員募集」欄の「手編みサークル」の連絡先電話番号に誤りがありました。正しくは、☎046(251)2161です。お詫びして訂正します。

6月に納めていただくのは

マ市県民税(第1期)マ国民健康保険税(第1期)※最寄りの市指定金融機関(ゆうちょ銀行を含む)、郵便局、市役所または各出張所で納めてください。使用料などもお忘れなく。

※納期限を過ぎると、延滞金を納めていただく場合があります。

※毎月第2・第4土曜日午前8時30分から正午まで、市役所において市税、国民健康保険税の納付窓口を開設しています(今月は6月11日・25日)。

※詳しい内容は収納課☎046(252)8021へ(国民健康保険税については国保年金課☎046(252)7003へ)。

6月の相談日

相談はいつでも無料です。

区分	とき	ところ
消費生活(相談先:多摩警察24)	毎週月曜～金曜日午前9時30分～正午と午後1時～3時30分	☎046(252)8490(電話相談も可)
弁護士	8月14日夜15日21日夜22日28日夜	予約制(電話可)受付☎046(252)8218市役所1階相談室※1日午前8時30分から今月分を受け付け、いずれも定員になり次第、締め切ります。なお、弁護士相談は年間一人につき1回(25分以内)、その他の相談は一人30分以上とさせていただきます。相談される要点をよく整理してお越しください。
	16日	毎月第3木曜日午前9時30分～11時30分
行政書士(相続・遺言書)	9日16日	毎月第2・第3木曜日午後1時30分～4時30分
不動産(取引・契約)分譲マンション(近隣・管理組合)	23日	毎月第4木曜日午後1時30分～4時30分
10日	毎月第2金曜日午後1時30分～4時30分(9日まで受け付け)	
市民一般	毎週月曜～金曜日午前9時～午後4時30分	担当 広報広聴人権課 ☎046(252)8218
人権	14日 毎月第2火曜日午前9時～11時30分	市役所1階 広報広聴人権課
ドメスティックバイオレンス	毎週月曜・水曜・金曜日午前9時～正午と午後1時～5時15分	担当 広報広聴人権課 ☎046(252)8483
住まい探し(高齢者)	21日	偶数月第3火曜日午後1時30分～4時(電話予約制。18日までに(社)かながわ住まい・まちづくり協会☎045(664)6896へ)
障がい者就労支援	毎週月曜・火曜・木曜日午前10時～正午と午後1時～3時(予約制(電話可))	市役所4階4-1会議室 担当 福祉長寿課 ☎046(252)7127
駐留軍離職者	16日	毎月第3木曜日午前10時～午後3時 ふれあい会館2階 担当 商工観光課 ☎046(252)7604
児童	毎週月曜～金曜日午前9時30分～正午と午後1時～4時(予約制(電話可))	市役所2階子育て支援課 相談専用電話

広報 ざま

【座間市のお知らせ】No.883

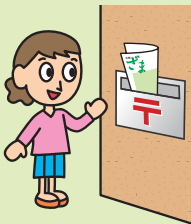
平成23年
(2011年) **6.1**

◆平成23年(2011年)6月1日発行
◆座間市市民部広報広聴人権課編集
〒252-8566
神奈川県座間市緑ヶ丘一丁目1番1号
☎046(255)1111(代) ☎046(255)3550
URL: <http://www.city.zama.kanagawa.jp/>
☎ : <http://www.city.zama.kanagawa.jp/m/>

広報ざま9月1日号から ご希望の方へ戸別配布を実施

～新聞購読をしている方は、今までどおり新聞に折り込まれます～

市では、毎月1日と15日に新聞折り込み(朝日・読売・毎日・産経・東京・神奈川・日本経済)により「広報ざま」をお届けしています。新聞を購読されていない皆さんについては、駅や銀行、郵便局、コンビニエンスストア、公民館、コミュニティセンターなど市内に87カ所ある配布場所で入手していただいています。



市では一人でも多くの皆さんに直接広報ざまをお届けし、市政情報をお伝えすることを考え、現在の新聞折り込みによる配布方法に加え、広報ざま9月1日号から、配布を希望される方(新聞購読世帯を除く)に対し、戸別配布を実施します。

- 申込期間 平成23年7月15日(金)午後4時まで
※希望者は7月15日以降も随時募集しますが、今回はスタートに向けた事前準備のため申込期間を設けています。
- 申込方法 市役所1階広報広聴人権課と市公共施設にある所定の申込書(市ホームページからダウンロード可)に必要事項を記入の上、ファクスまたは直接担当へ。電話での申し込みも可

〈申込専用電話番号〉

☎046(252)8684 (6月1日～11月30日までの特設回線)

- 費用 無料
- 配布開始日 9月1日号
- ※配布は、市内居住者にのみ実施。
- その他 申し込みの際は、ポストなど配布場所の指定が必要

担当 広報広聴人権課 ☎046(252)8321 ☎046(252)0220

東日本大震災 義援金にご協力を

- 募金箱設置場所 市役所1階福祉長寿課、市役所各出張所、市公民館、北・東地区文化センター、青少年センター、図書館、各消防署、ハーモニーホール座間(市民文化会館)、スカイアリーナ座間(市民体育館)に設置しています。

※日本赤十字社では、郵便振替による義援金も受け付けています。詳しくは、日本赤十字社神奈川県支部 ☎045(681)2123にお問い合わせください。

担当 福祉長寿課 ☎046(252)8247 ☎046(256)3600

これまでお寄せいただいた
義援金(5月17日現在)

30,187,561円

※この義援金には、個人・団体や募金活動による義援金も含まれています。

須賀川市から牡丹が寄贈されました

市役所1階エレベーターホール前に色とりどりの牡丹が飾られました。これは福島県須賀川市から、これまでの災害支援活動のお礼と交流事業の一環として寄贈されたものです。

寄贈された牡丹は、紫、桃、白、赤と花の色がそれぞれ異なる物で、見ごろを過ぎた後は、市庁舎の敷地の一角に直植えして育成する予定です。



市では、平成19年から都市間交流を進めている、福島県須賀川市に3月15日を皮切りに、4回にわたり救援物資などを輸送するほか、復興支援のために各種イベント会場などで須賀川市の特産品販売を実施してきました。

須賀川市は、震災により市庁舎の半倒壊をはじめ、かんがい用の人口湖である藤沼湖が決壊し、内陸部では大きな被害が発生しました。

担当 市民協働課 ☎046(252)7966 ☎046(255)3550

6月1日から設置が義務化! 設置しましたか? 住宅用火災警報器

住宅火災を早期に発見し逃げ遅れによる死者を減らすため、「住宅用火災警報器(以下、警報器)」の設置が6月1日から消防法によってすべての住宅に義務付けられました。警報器を壁や天井に取り付けることで、火災の初期に発生する熱や煙を感知し警報音や音声により火災の危険を知ることができます。設置基準など詳しくは担当にお問い合わせください。



また、これに伴い警報器を高額な値段で販売したり取り付けたりする悪質な訪問販売が行われる可能性があります。消防署の職員が物品を販売することはありません。不審に感じたときは、担当または市消費生活センターにご相談ください。

※警報器は消防用設備取扱専門店のほか、一部電気店やホームセンターなどでも販売しています。

※警報器を適正に設置した場合、各保険会社の火災保険等の割引や助成の対象となる場合があります。詳しくは各保険会社にお問い合わせください。

(電話相談)

【消防本部】☎046(256)2211

○受付日時 午前8時30分～午後5時(土曜・日曜日、祝日を除く)

※設置基準など詳しくは消防本部予防課へお問い合わせください。

担当 消防本部予防課 ☎046(256)2211 ☎046(256)3225

防災講演会

- とき 6月23日(木)午後2時～4時(開場は午後1時30分)
- ところ ハーモニーホール座間(市民文化会館)小ホール
- 演題 「東日本大震災緊急消防援助隊の経験から学び・そして我々が学ぶこと」
「大震災時の救急活動とは?(緊急消防援助隊を経験に)」
- 講師 市消防本部消防緊急援助隊
- 定員 350人(申込順)
- 申込方法 電話またはファクスで担当へ



担当 消防本部予防課 ☎046(256)2211 ☎046(256)3225

地デジ対策は お済みですか? 市役所1階で地デジ相談会

総務省神奈川県テレビ受信者支援センター(通称デジサポ神奈川)では、地上デジタル放送の受信に関する困り事や補助金制度などについて、地デジ相談会を開催します。ぜひご参加ください。

- とき ①6月15日(水)～30日(木)
②7月1日(金)～31日(日)
③8月1日(月)～26日(金)
いずれも午前10時～午後4時30分
※①③は土曜日も開催。②は土曜・日曜日も開催。

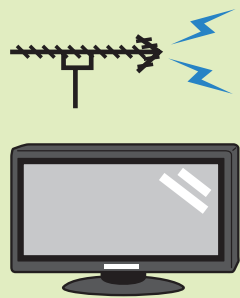
- ところ 市役所1階市民サロン(土曜・日曜日は市役所1階アトリウム)
- 主催・問い合わせ先 総務省神奈川県テレビ受信者支援センター(デジサポ神奈川) ☎045(345)0110

担当 広報広聴人権課 ☎046(252)8321 ☎046(252)0220

地デジに関するお問い合わせは、

総務省地デジコールセンター ☎0570(07)0101

(受付時間 平日午前9時～午後9時、土曜・日曜日、祝日午前9時～午後6時)



磯野 紗希ちゃん
H22.10.7生まれ 女
入谷5丁目



若林 勇翔ちゃん
H23.3.8生まれ 男
緑ヶ丘3丁目



山本 康介ちゃん
H22.6.3生まれ 男
東原4丁目



赤
こ
ん
ち
ん
に
ち
は