



◆平成25年(2013年)2月15日発行  
◆座間市市民部広報広聴人権課編集  
〒252-8566  
神奈川県座間市緑ヶ丘一丁目1番1号  
☎046(255)1111(代) ☎046(255)3550  
URL: <http://www.city.zama.kanagawa.jp/>  
☎ : <http://www.city.zama.kanagawa.jp/m/>

市の人口 ●129,908人 (+383人)  
市の世帯数 ●55,265世帯 (+710世帯)  
平成25年1月1日現在( )は前年同月との増減

- 宝くじ助成金で備品を整備(2面)
- みんなの健康(3面)
- 高額医療・高額介護合算制度(4面)
- ざまインフォメーション(5・6・7面)
- 春の文化財巡り(8面)



写真は持ち去り行為のイメージです

# 資源トツプ! 資源の持ち去り!!

市ではこれまで、資源物の持ち去り防止のために早朝パトロールや警告看板の設置などを行ってきましたが、いまだに資源物の持ち去りが後を絶ちません。そこで、市では、これらの持ち去りに対して厳正に対処するため、条例を改正しました。

資源物は、リサイクルなどにより市の貴重な収入にもなります。持ち去り行為を見掛けた際には、市へ連絡してください。

地域に不審者を招かず、持ち去り行為を根絶するためにも、市民の皆様のご理解とご協力をお願いします。

担当 資源対策課 ☎046(252)7659 ☎046(252)7616

## 条例改正

### 資源物の持ち去り行為には罰金が科されます!

市では、資源物の持ち去り行為に対処するために「座間市廃棄物の減量化、資源化及び適正処理等に関する条例」の改正を行いました。改正された同条例では、平成25年4月1日から資源物の持ち去り行為の禁止命令に違反した場合は20万円以下の罰金を科すことになりました。

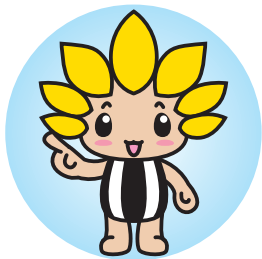
## 資源ごみが拠出金に生まれ変わりました!

資源ごみの分別が優れた座間市に対し、(公益財団法人)日本容器包装リサイクル協会から拠出金が配分されました。

市が同協会にリサイクルを依頼しているプラスチック製容器包装について、異物の混入や汚れの程度が優れており、費用の低減化に貢献したとして支払われたもので、詳しくは下記の通りです。

これは、市民の皆様のごみ分別に対する理解と、座間市資源第2リサイクルセンターでの品質管理の徹底により実現できたものと考えています。このように徹底した分別により、無価値物から有価値物となり、拠出金という貴重な市の財源に生まれ変わります。

市民の皆さんには、今後も引き続き分別へのご協力をお願いします。

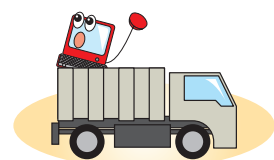


- 拠出金名 平成23年度再商品化合理化拠出金
- 支払団体 (公益財団法人)日本容器包装リサイクル協会
- 再商品化量 1,039,460キログラム
- 拠出金額 4,365,288円

## 持ち去りを見掛けたら市役所へご連絡を!

資源対策課 ☎046(252)7659

市では、違法行為に厳正に対処するため、持ち去り行為に関する情報を収集しています。持ち去り行為を見掛けたら、時間、場所、車のナンバーおよび特徴などを確認して連絡をお願いします。



## 犯罪に巻き込まれないために・・・

- ◆資源物の排出は、できるだけ収集日の午前8時30分直前に!  
持ち去り行為は、収集日前日の夜から当日早朝までの人目の少ない時間帯に集中しています。夜間および早朝の資源物が少なくなれば、持ち去りが難しくなります。
- ◆持ち去り行為を見掛けても安易に近づいたり、詰め寄ったりしない!  
持ち去り行為と同時に、市民への脅迫などの行為も報告されています。人目の少ないところでは、持ち去り行為を見掛けても近づかず、市役所に連絡してください。

## 「消火器で火災を防ごう！」 ご家庭に消火器を

担当 消防本部予防課

☎046(2556)2187  
☎046(2556)3225

消火器は、初期の火災に有効な最も身近な消火器具です。最近では従来からある物の他、ホースがない住宅用消火器や、スプレー式の簡易消火器具など、どなたにでも簡単に扱うことができます。その製造されている「いざ」というときのため、皆さんのご家庭にも消火器や簡易消火器具を備えておくことをお勧めします。

### 消火器事故を防ぎましょう

古くなった消火器の破裂による人身事故が発生しています。消火器には消火剤を噴出するために高い圧力でガスが充填されていますので、消火器本体に腐食や変形、キズ、ホース部分に詰まりなどがあると、破裂する可能性があります。半年に一度程度、目で見ても点検しましょう。

また、住宅用消火器や簡易消火器具には、火災の適応表示や有効期限が示されていますので、お備えの消火器は期限切れではないか確かめましょう。  
・市や市消防本部では、消火器の販売はしていません。

## 立野台コミュニティセンターの備品を宝くじ助成金で整備

(財)自治総合センターでは、コミュニティ活動に助成を行うことにより、コミュニティの健全な発展を図るとともに宝くじの普及広報事業を行っています。

このたび、立野台コミュニティセンター管理運営委員会の事業（一般コミュニティ助成事業）が採択され、パソコン、ピアノ、お祭り用品など数多くの備品が購入されました。同センターでは、今後、これらの備品をイベントなどで有効に活用し、コミュニティ活動の推進に努めていきます。



担当 市民協働課 ☎046(252)7966 ☎046(255)3550

## 天ぷら油火災を防ごう！

担当 消防本部予防課

☎046(2556)2187  
☎046(2556)3225

平成二十四年中、市内の建物火災は二十三件発生し、こんろが原因であるものが三件ありました。目を離したときに火事になるケースがほとんどで、調理中はその場を離れないのが原則です。次のことに注意して、天ぷら油による火災を防ぎましょう。

・水をかけてはダメ。高温の油が飛び散って火が大きくなる。  
・消火器の薬剤を油面に直接かけると、油が飛び散る危険があるので、数メートル離れて流し込むように狙う。  
・消火器はこんろから離れた場所に置く。  
・鍋ぶたを近くに用意して

また最近では、少量で調理できるエコ油を使用した火災が多く、少ない油のほかが分かってきました。少ない油こそ油断は禁物です。



## 農業者年金にご加入を

担当 農業委員会事務局

☎046(2552)7397  
☎046(2555)3550

農業者年金は、加入者が積み立てた保険料とその運用収入に応じて年金額が決まる確定拠出型年金です。加入者・受給者の数に影響されない安定した制度で、運用状況などにより保険料が引き上げられることはあり

りません。申し込みや問い合わせなど詳しくは担当にご連絡ください。  
○加入資格 六十歳未満の国民年金の第一号被保険者で、年間六十日以上農業に従事する方

## 農地の無断転用はいけません！

担当 農業委員会事務局

☎046(2552)7397  
☎046(2555)3550

市農業委員会では、農地を保全するため農地パトロールを実施しています。これは、大切な農地が無断で資材置場や建設残土の捨て場などに転用されていないかを巡視するものです。許可を受けないで農地の転用をした場合は、農地法違反で厳しい罰則があります。農地転用には法律上の制限がありますので、事前に地域の農業委員や担当にご相談ください。

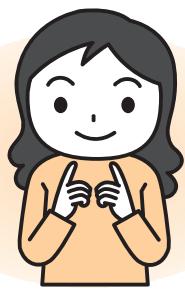
## 手話奉仕員入門講座

担当 障がい福祉課

☎046(2552)7978  
☎046(2552)7043

市聴覚障害者協会では手話奉仕員の入門講座を開催します。  
手話を覚えてみたい、聞こえない方と話したいと思う方の参加をお待ちしています。  
○とき 四月十一日〜九月十二日毎週木曜日(全十八回) 午前十時〜正午  
※五月二日、六月二十七日、

○対象 市内在住・在勤者で手話経験が無く、十五回以上参加可能な方  
○定員 十五人(申込順)  
○参加費 三千元(テキスト代を含む)  
○申込方法 三月十四日(木)までに往復はがきに



住所、氏名(ふりがな)、電話番号、件名(手話奉仕員入門講座)を明記の上、〒252-1856 座間市役所障がい福祉課宛て郵送

## 市民講座(参加無料)『塗り替えセミナー』

【日時】2/24(日)午前10時~(約1時間半) 【場所】ハーモニーホール座間2階会議室



知らなかったではすまされない! 家の塗り替えを考えている方に向けての市民講座が行われます。主催は全国各地でセミナーを開催する(社)市民講座運営委員会です。「失敗しない塗装工事」をテーマに、「塗装工事のトラブルについて」、「家の劣化に伴う塗装の必要性について」、「塗料の種類と特徴について」、「見積り金額の見方」、「施工業者の選び方」、「施工品質や工事の手順について」など、基礎知識を講義。

▲失敗しないための予備知識が満載  
今までのセミナー参加者の声を紹介  
・もっと早くに知識を得ていればと思った(50代男性)  
・期待していた以上に内容が良かった(60代女性)  
・時間も長くない、要点よく勉強できた(50代女性)  
・壁・屋根の耐久性をもっと知りたかった(40代男性)との声が寄せられています。

見積書のトリックと手抜きに騙されない  
「外壁・屋根塗装は専門的な知識や技術を必要とするため、業者に一任せざるを得ません。そのため悪徳業者による手抜き工事やトラブルが報告されています。正しい知識でトラブルは防げます。そのためのセミナーです」と主催者。時間は約1時間半。事前予約制。  
※売り込みやセールスの類は一切ございません。 ▲「住宅塗り替え工事で失敗しないために読む本」を進呈

主催:(社)市民講座運営委員会  
協賛:プロタイムズ海老名店 (有)ダイコウ 海老名市国分寺台1-18-32  
お問い合わせ・お申込み先 ☎0120-312-633

無料電話相談  
**B型肝炎給付金請求**  
●「給付金は受け取れるか？」  
●「どのような手続きをすれば良いのか？」  
●「弁護士に依頼すると何をしてくれるのか？」  
昭和23~63年迄の集団予防接種によってB型肝炎に感染した方は、政府から最大3600万円の給付金を受けられる可能性があります。まずはお気軽にお問合せ下さい。  
**B型肝炎給付金請求の法律相談料:無料**  
電話相談・事務所相談どちらも可能です。  
横浜弁護士会所属弁護士法人マイタウン法律事務所 お問合せ・相談予約  
**マイタウン法律事務所 0120-918-862**  
二俣川事務所:横浜市旭区二俣川1-2 二宮ビル3階 所属弁護士:10名 □二俣川 □金沢文庫 □青葉台 □茅ヶ崎



# みんなの健康

座間市24時間健康電話相談

☎0120(867)860 (通話料無料)  
 ※携帯電話・PHS・IP電話からは  
 ☎03(3234)2026へ、聴覚障がい者は専用ファクス  
 ☎03(3230)1199へ(通話・通信料発信者負担)。  
 担当 医療課 ☎046(252)7295 ☎046(252)7043

担当 健康づくり課 ☎046(252)7225 ☎046(255)3550

## 骨密度測定会

- とき 3月4日(月)午前9時40分~10時40分、午後1時10分~2時10分で測定
  - ところ 市民健康センター
  - 対象 ここ1年間で一度も骨密度を測ったことのない20歳以上の方
  - 参加費 200円
  - 内容 骨密度測定(測定後に結果説明と生活・栄養の話があります)  
 ※素足で測定するので、脱ぎやすい靴下でご参加ください。  
 ※足が冷えていると測定できない場合があります。あらかじめご了承ください。
  - 持ち物 筆記用具
  - 定員 80人(申込順)
  - 申込方法 電話で担当へ
- 担当 健康づくり課  
 ☎046(252)7225 ☎046(255)3550

## BCG接種

▽とき=2月15日(金)、26日(火)午後1時15分~2時15分受け付け(時間厳守)▽ところ=市民健康センター▽対象=平成24年11月生まれ(対象者には個人通知します)と対象月に受けられなかった6カ月未満児

## 母親父親教室

とき	内容
3月11日(月)	妊娠中の生活、歯の話
3月15日(金)	午後2時~4時 骨密度測定、栄養の話、赤ちゃんとのふれあい体験
3月22日(金)	お産の流れと身体の回復、体操、産後の過ごし方
3月23日(土)	午前9時30分~11時45分 赤ちゃんの沐浴、妊婦疑似体験、これからに向けて

▽ところ=市民健康センター▽対象=初産で妊娠20週

~35週の方と夫▽費用=500円(テキスト代)▽持ち物=母子健康手帳、筆記用具▽申込方法=3月4日(月)までに電話で担当へ

## もぐもぐ教室

▽とき=3月1日(金)9時15分~9時45分で受け付け(11時30分頃終了予定)▽ところ=市民健康センター▽内容=離乳食のすすめ方、子どもの発達について▽対象=おおむね生後7カ月~8カ月児とその保護者(離乳食が2回食の赤ちゃん)▽定員=30人(申込順)▽持ち物=母子健康手帳、ティースプーン、抱っこひもなど▽申込方法=電話予約

## 個別健康相談

▽とき=随時▽ところ=市民健康センター▽内容=食事療法や健康全般についての栄養士・保健師による相談▽持ち物=健康手帳(お持ちでない方には当日発行)▽申込方法=電話予約

## 救急診療

担当 医療課 ☎046(252)7295 ☎046(252)7043

### ◆休日(日曜日・祝日) 昼間

診療科目	電話番号	診療場所	受付時間
内科	☎046(252)9090	休日急患センター(市民健康センター1階)	午前9時~11時45分、午後2時~4時45分
歯科	☎046(252)8217	(市民健康センター1階)	午前9時~11時45分、午後2時~4時30分
耳鼻咽喉科	☎042(756)9000	相模原南メディカルセンター(相模原市相模大野)	午前9時~11時30分、午後1時30分~4時30分
外科・婦人科・眼科	消防テレホンサービス☎046(251)0119	でご確認ください。	午前9時~正午、午後2時~5時(診療時間)
小児科(外科系を除く)	☎046(255)9933	休日急患センター(市民健康センター1階)	午前9時~11時45分、午後2時~4時45分

### ◆夜間

診療科目	電話番号	診療場所	受付時間
内科	☎046(252)9090	休日急患センター(市民健康センター1階)	月曜~金曜日 : 午後7時~9時45分 土曜・日曜日、祝・休日 : 午後6時~9時45分
外科	消防テレホンサービス☎046(251)0119	でご確認ください。	午後6時~10時(診療時間)
小児科(外科系を除く)	☎046(255)9933	休日急患センター(市民健康センター1階)	月曜~金曜日 : 午後7時~9時45分 土曜・日曜日、祝・休日 : 午後6時~9時45分

### ◆深夜

診療科目	診療場所	診療時間
内科・外科	消防テレホンサービス☎046(251)0119	でご確認ください。
小児科(外科系を除く)	小児救急情報センター☎046(255)9933	でご確認ください。(重病の場合は午前8時)

※聴覚障がい者専用問い合わせ先 ☎046(251)5263

※救急診療は、急病で困ったときにご利用ください。

※基本的に救急診療は応急処置を行いますので、後日かかりつけの病院などで必ず診察を受けてください。

※電話をかける場合は電話番号をお確かめの上、お間違えのないようご注意ください。

## がんばるあなたを応援します！ 女性のチャレンジ 支援相談会

就職、再就職、起業など、就業を希望する女性に対し、一人一人のニーズに合わせた、NPOによる無料の面接相談会を開催します。ぜひ一度ご相談ください。詳しくは担当にお問い合わせください。

- とき 3月5日(火)午前9時~午後4時
  - ところ 市役所1階広報広聴人権課
  - 対象 市内在住・在勤・在学者
  - 申込方法 電話、ファクス(住所・氏名・電話番号を明記)、または直接担当へ
- 担当 広報広聴人権課  
 ☎046(252)8087 ☎046(252)0220

## スカイアリーナ座間 平成25年度 第1期(4月~6月) スポーツ教室

- 申込期間 ▽市内在住者=2月15日(金)~28日(木)▽市外在住者=3月1日(金)~10日(日)(いずれも当日消印有効。多数抽選)  
 ※市外在住者枠はありません。市内在住者のみで定員に達した場合はキャンセル待ちになります。
- 申込方法 申込期間内に、往復はがき(1枚に一人)の往信用裏面に参加希望講座・参加者の氏名(フリガナ)・年齢(学年)・住所・電話番号(親子体操または保育希望の方はこれらに加えて子どもの氏名(フリガナ)・年齢・生年月日)を、返信用表面に返信先の郵便番号・住所・名前を明記の上、〒252-0011座間市相武台1-5971 スカイアリーナ座間スポーツ事業班に郵送  
 ※ヨガ(A・B・C)、エアロビクス・ビギナーエアロビクス(夜間・A・B)は一人いずれか1教室のみ申し込みます。  
 ※エアロビクス・親子体操・ビギナーエアロビクス(夜間を除く)には、保育があります。  
 ※2月16日(土)発行の財団広報誌A i l e(エール)にも詳細を掲載しています。

担当 スカイアリーナ座間(市民体育館)  
 ☎046(255)0077 ☎046(255)1188

教室名	日程	時間	定員	受講料
ヨガ[全10回]	4月9日~6月25日 (4月30日と5月7日を除く毎週火曜日)	A班 午前10時~11時30分	各60人	各4,000円
		B班 午後1時~2時30分		
		C班 午後3時~4時30分		
エアロビクス[全10回]	4月10日~6月12日 (毎週水曜日)	午前10時~11時	100人	4,000円
親子体操[全10回] (3歳以上の未就学児)	4月10日~6月12日 (毎週水曜日)	午前10時~11時30分	32組	5,000円
幼児体操[全5回] (平成26年4月小学校入学予定者)	4月10日~5月8日 (毎週水曜日)	午後3時~4時30分	20人	2,500円
ビギナー エアロビクス [全10回]	夜間 4月10日~6月12日 (毎週水曜日)	午後7時~8時	各100人	各4,000円
		A班 4月11日~6月13日 (毎週木曜日) 午前9時25分~10時25分		
B班 午前10時50分~11時50分				
バドミントン[全10回]	4月11日~6月13日 (毎週木曜日)	午前9時45分~11時45分	60人	6,000円
太極拳[全10回]	4月11日~6月13日 (毎週木曜日)	午前10時~11時30分	50人	4,000円
健康体操[全10回]	4月12日~6月21日 (5月3日を除く毎週金曜日)	午前10時~11時30分	90人	4,500円
気功[全10回]	4月12日~6月21日 (5月3日を除く毎週金曜日)	午前10時~11時30分	60人	4,500円
トランポリン[全5回] (小学生)	5月25日~6月22日 (毎週土曜日)	午前10時~11時30分	30人	2,500円

# 医療と介護の負担軽減 高額医療・高額介護合算制度

医療保険と介護保険の両方を利用し、自己負担額の合算が高額になった世帯の方へ、基準額を超えた分を支給します。

## 担当

○国民健康保険については

国保年金課 ☎046(252)7672

☎046(252)7043

○後期高齢者医療制度については

医療課 ☎046(252)7213

☎046(252)7043

○介護保険については

介護保険課 ☎046(252)7719

☎046(252)8238

現在、医療や介護に支払った金額が自己負担限度額を超えたとき、申請により医療については「高額療養費」、介護については「高額介護サービス費」として、「高額医療・高額介護合算制度は、世帯単位で、この「高額療養費」や「高額介護サービス費」として支給された分を差し引き、なお残る自己負担額を合算した年額について、基準額を超えた分を支給する制度です。

現在、医療や介護に支払った金額が自己負担限度額を超えたとき、申請により医療については「高額療養費」、介護については「高額介護サービス費」として、「高額医療・高額介護合算制度は、世帯単位で、この「高額療養費」や「高額介護サービス費」として支給された分を差し引き、なお残る自己負担額を合算した年額について、基準額を超えた分を支給する制度です。

## 支給対象

支給申請対象者には、加入している医療保険から申請の案内を送付します。国

## 申請方法

申請先は、平成二十四年七月三十一日に加入してい

## 基準額 自己負担合計後の限度額

(平成23年8月1日～平成24年7月31日の12カ月間)

区分	75歳以上の方 (後期高齢者医療制度被保険者)	70～74歳の方	70歳未満の方
現役並み所得者(上位所得者)	67万円	67万円	126万円
一般(市県民税課税世帯)	56万円	56万円	67万円
低所得者Ⅱ(区分Ⅱ)	31万円	31万円	34万円
低所得者Ⅰ(区分Ⅰ)※	19万円	19万円	34万円

※「低所得者」とは、世帯全員が住民税非課税の世帯です。世帯の各収入から必要経費や各種控除分を差し引いたときに所得が0円になる方も含まれます。年金収入のみの場合は、収入が80万円以下の方は「低所得者Ⅰ」に該当します。

た医療保険の担当です。なお、計算対象期間内に市外から転入した方や、七十五歳の誕生日を迎えて国民健康保険から後期高齢者医療制度へ加入するなど医療保険の変更があった方は、全体の金額の合計ができないため、申請の案内が送付されません。医療と介護の負担額が非常に高額になっている、該当すると思われる場合は、申請する内容の担当にお問い合わせください。

## 各種社会保険に加入している方

国民健康保険・後期高齢者医療制度以外の医療保険に加入している方は、市の介護保険課から発行される「自己負担額証明書」を添付し、各種医療保険へ申請してください。該当すると思われる場合は、介護保険課へお問い合わせください。



## 口座振替やクレジットカード納付も可能

# 国民年金保険料のお支払い

国民年金保険料は、口座振替やクレジットカード納付の手続きをすれば、毎月指定した口座から振り替えられたりクレジットカード会社から立て替え払いされたりするので納め忘れがなく安心です。さらに、金融機関窓口などへ支払いに行く手間が省けて、とても便利です。

○納付方法 次の4種類から選択

	納付方法	期日と1回の納付額	割引額
口座振替	毎月納付	翌月末(1カ月分)	なし
	早割納付	当月末(1カ月分)	毎月50円
	1年前納	毎年4月末日(1年分)	3,770円
	半年前納	毎年4月末日と10月末日(6カ月分)	1,020円
クレジットカード納付	毎月納付	当月末(1カ月分)	なし
	1年前納	毎年4月末日(1年分)	3,190円
	半年前納	毎年4月末日と10月末日(6カ月分)	730円

※保険料が一部免除されている場合、口座振替による毎月納付のみ利用できます。※割引額は、平成25年度の額が決定されていないため、平成24年度の額を参考に表示しています。

※申し込んでから手続きが完了するまで、1～2カ月程度かかります。4月分からの半年分・1年分支払いを希望する場合は2月末日までに、10月からの半年分支払いを希望する場合は8月末日までに申し込んでください。

○申込方法 年金事務所と市役所1階国保年金課窓口へ備え付けの「国民年金保険料口座振替納付(変更)申出書」「国民年金保険料クレジットカード納付(変更)申出書」(それぞれ年金事務所からの郵送取り寄せも可。また、日本年金機構ホームページからもダウンロード可)に必要事項を記入して、年金事務所へ提出(郵送も可)※「国民年金保険料口座振替納付(変更)申出書」は金融機関の窓口にも備えてあります。

※口座振替の場合は金融機関、クレジットカード納付の場合は市役所1階国保年金課窓口でも申し込みます。

○持ち物 納付書または年金手帳(基礎年金番号の確認ができる物)。加えて、口座振替の場合は預金通帳と通帳届印、クレジットカード納付の場合はクレジットカード(代理申請の場合は被保険者の認印)

○クレジットカード納付の場合の注意事項

・カードの種類によっては利用できない場合があります。その際は利用できない旨をご連絡するとともに、申し込み前の支払い方法を継続します。納付にカードが利用できるかは各カード会社へお問い合わせください。

・分割やリボ払いは利用できません。

・申出書に、カード名義人によるサインが必要です。

○問い合わせ先 マねんきんダイヤル=☎0570(05)1165(1P電話の一部やPHSからは☎03(6700)1165) マ厚木年金事務所国民年金課=☎046(223)9082

担当 国保年金課 ☎046(252)7035 ☎046(252)7043

## 国民健康保険にご加入の方へ

# 利用しましょう! ジェネリック医薬品

## ジェネリック医薬品(後発医薬品)とは?

ジェネリック医薬品(後発医薬品)とは、先発医薬品の特許が切れてから作られた薬で、厚生労働省により先発医薬品と効き目や安全性などが同等と認められた医薬品です。開発年月が短く開発費がかかっていない分、新しく開発される薬よりも安い価格となっています。

先発医薬品をジェネリック医薬品に変更することで、皆さんが窓口で支払う薬代を安くすることができる場合があると同時に、市が負担する額を少なくすることもできますので、使用のご案内をしています。※国民健康保険以外の医療保険の加入者は、それぞれの保険者にお問い合わせください。

## 処方してもらうには?

薬局で薬をもらうための処方箋の「後発医薬品(ジェネリック医薬品)への変更不可」の欄に医師の署名がなければ、ジェネリック医薬品に変更できます。ジェネリック医薬品を希望する場合は、先発医薬品との違いや疑問に思う点などについて医師や薬剤師に相談し、しっかり説明を受けましょう。

## 質問・お問い合わせは

ジェネリック医薬品について質問などがある場合は、医師や薬剤師に相談してください。

※全ての医薬品についてジェネリック医薬品があるわけではありません。また、医師の治療方針や薬局の在庫状況により、ジェネリック医薬品をご用意できない場合もあります。

※ジェネリック医薬品希望カードを兼ねたチラシを市役所1階国保年金課窓口、市出張所および各コミュニティセンターで配布していますので、ご利用ください。

担当 国保年金課 ☎046(252)7672 ☎046(252)7043

6面からつづく

- 勤務場所 市役所 2階下水道課
- 時給 952円
- 選考方法 面接、健康診断
- 応募方法 市販の履歴書(写真貼付)に必要事項を記入し、2月22日(金)までに本人が担当に持参
- 担当** 下水道課  
☎046(252)8541 ☎046(257)4155
- ◆**小学校給食調理員①臨時職員②非常勤職員の登録受け付け**
- 応募資格 学校給食調理に興味のある健康な方
- 勤務時間 ①月曜～金曜日午前8時15分～午後4時45分②不定期(半日勤務を週に1、2回程度と給食調理員の病欠時などの代行)
- 勤務場所 市内小学校
- 賃金 市規定による
- 任用方法 欠員が生じた際に選考の上で任用
- 応募方法 市役所5階学校教育課で配布する所定の用紙(市ホームページでも取得可)に必要事項を記入し、本人が担当に持参
- ※この登録により、他企業などへの就職活動を制限されることはありません。
- 担当** 学校教育課  
☎046(252)8749 ☎046(252)4311
- ◆**①特別支援教育補助員②特別支援学級介助員**
- 応募資格 ①発達障がいのある児童・生徒の教育に関心がある健康な方②特別支援教育に理解がある健康な方
- 業務内容 ①通常級における発達障がいなどの配慮を要する児童・生徒への指導補助②市内小・中学校の特別支援学級における障がいの身の世話を移動の介助および安全の確保など学級担任の補助
- 勤務期間 ①4月下旬～平成26年3月31日②4月上旬～平成26年3月31日(①②夏休みなど長期休業期間の勤務はなし)
- 勤務日時 ①週4日程度、午前8時30分～午後3時15分②児童生徒の登校する日(週5日)月曜日～金曜日の午前8時30分～午後2時15分
- 選考方法 面接(①3月12日(火)、

- 14日(木)を予定②3月6日(水)、7日(木)、8日(金)を予定)、健康診断
- 共通事項**
- 募集人数 若干名
- 勤務場所 市内小・中学校
- 時給 952円
- 応募方法 市販の履歴書(写真貼付)に必要事項を記入し、2月22日(金)までに本人が担当に持参
- 担当** 教育指導課  
☎046(252)8732 ☎046(252)4311
- ◆**教育指導課事務補佐員**
- 募集人数 2人
- 応募資格 パソコン操作ができる健康な方
- 業務内容 事務全般(予算決算事務、委託・補助事務、会計伝票作成、契約書作成など)
- 勤務期間 4月1日から1年間
- 勤務日時 週5日程度午前9時30分～午後4時15分
- 勤務場所 市役所5階教育指導課
- 時給 952円
- 選考方法 面接(2月27日(水)予定)、健康診断
- 応募方法 市販の履歴書(写真貼付)に必要事項を記入し、2月22日(金)までに本人が担当に持参
- 担当** 教育指導課  
☎046(252)8732 ☎046(252)4311
- ◆**生涯学習課非常勤職員**
- 募集人員 1人
- 応募資格 健康でパソコン操作のできる方
- 業務内容 文化事業に関する事務など(市民芸術祭開催事務、一般事務)
- 勤務期間 4月1日～9月30日
- 勤務日時 週5日午前8時30分～午後5時の間の1日5.75時間(土曜・日曜日、祝・休日勤務あり)
- 時給 952円
- 選考方法 面接、健康診断
- 応募方法 市販の履歴書(写真貼付)に必要事項を記入し、2月18日(月)～22日(金)の午前9時～正午、午後1時～4時に本人が担当に持参
- 担当** 生涯学習課  
☎046(252)8476 ☎046(252)4311
- ◆**①図書館非常勤職員②非常勤職員(フロアワーク)**
- 募集人数 ①若干名②2人

- 業務内容 ①本の貸し出し、整理など②フロアワーク、案内係
- 勤務日時 ①火曜～日曜日の間で週3日程度午前8時30分～午後5時15分(時差勤務あり)②火曜～日曜日の間で週3日程度午前9時～午後5時
- 共通事項**
- 応募資格 司書資格を有する方優先
- 勤務期間 4月1日から1年間
- 時給 952円
- 選考方法 面接、健康診断
- 応募方法 市販の履歴書(写真貼付)に必要事項を記入し、2月28日(木)までに本人が担当に持参(月曜日を除く)
- 担当** 図書館  
☎046(255)1211 ☎046(252)5704

## 善意のともしび (敬称略)

- ◆**教育施設整備基金へ**  
▽100,000円=長江亦周

## みんなの広場

- なんでも写真・俳句・川柳展**  
▽とき=3月10日(日)～30日(土)午前9時～午後8時45分▽ところ=栗原コミュニティセンター▽内容=2月15日(金)から3月5日(火)までの間に募集した作品(1人2・3点)を展示、人気投票し上位3位を表彰▽対象=どなたでも▽入場=自由▽問い合わせ先=同センター☎046(257)7210へ
- 日本語ってどんな言葉 教えながら考えてみませんか**  
▽とき=3月30日(土)午前10時～正午▽ところ=北地区文化センター▽内容=初級日本語の文型の中から主なものをいくつか選び導入の仕方について話を聞く▽対象=どなたでも▽入場=自由▽問い合わせ先=☎046(254)9926(奥山)へ
- テニス大会参加者募集**  
▽とき=3月24日、31日、4月7日いずれも日曜日午前9時～▽ところ=ひまわり公園テニスコート他▽種

- 目=①一般男子②男子45歳以上③男子55歳以上④一般女子⑤女子40歳以上のシングルストーナメント▽対象=市内在住・在勤在学者および市テニス協会員▽参加費=一人2,000円(大会会場で支払い)▽申込方法=3月3日(日)午後1時までに市テニス協会事務局(OTステニススクール入谷校内)☎046(251)6797へ※受付時間は午前9時～午後1時、月曜定休。
- ガールスカウト第57団へ入りませんか**  
▽とき=2月24日(日)午後2時～4時▽ところ=北地区文化センター▽内容=ちょっと早いひなまつりを楽しもう▽対象=相模台東小・相模野小・相模が丘小学校区の幼稚園年長以上の女子▽参加費=無料▽参加方法=当日直接会場へ▽問い合わせ先=☎046(254)2820(木村)へ
- 第3回精神疾患をお持ちの方のキャリア・ガイダンス～臨場感あふれる模擬面接～**  
▽とき=2月22日(金)午後1時30分～3時30分▽ところ=NPO法人きづきCafeきづき▽内容=実際の面接場面を見ながら面接技法を学ぶ▽対象=就労を目指している方などなたでも▽定員=20人(申込順)▽参加費=無料▽申込方法・問い合わせ先=電話でNPO法人きづき☎046(244)6915へ
- マシソヨ会**  
▽とき=3月12日(火)午前9時～午後1時▽ところ=市民健康センター▽内容=キムチのもとタレ作り▽対象=どなたでも▽定員=25人(申込順)▽参加費=2,700円▽申込方法・問い合わせ先=2月15日(金)～22日(金)に電話で☎046(253)9226(大木)へ
- 運転ワーカー募集**  
▽応募資格=運転歴7年以上の普通自動車運転免許所持者で、2年以内に免許停止処分を受けていない69歳以下の方▽業務内容=移動困難な高齢者、障がい者などの外出時に本会所有の福祉車両や運転ワーカー所有の自家用車を使って移動援助と介助をする▽賃金など詳細は問い合わせください。▽応募方法・問い合わせ先=NPO法人ワーカーズ・コレクティブたすけっと☎046(254)1236へ

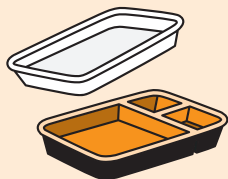
## 資源を大切に！ ご存知ですか？ プラスチック製容器包装の正しい出し方

プラスチック製容器包装とは、商品を入れていたり包んでいたりする物で、目的の商品が消費された場合に不要となる、プラスチック製の器・袋・包み・ボトルのことです。

材質がプラスチックでも、容器を包装しておらずそれ自体が商品として売られている物は対象となりません。例えばビデオテープやバケツ、おもちゃ、洗面器などのプラスチック製品は、「プラスチック製容器包装」の排出日ではなく、「燃えるごみ」の排出日に出してください。

### ○プラスチック製容器包装として出せる物

- ◇**ポリ袋・ラップ類** 菓子やパンなどの袋、スーパーのレジ袋、食品トレイのラップ、フィルム状の包み、みかんや玉ねぎを入れているネットなど
- ◇**トレイ・パック類** 卵や豆腐のパック、食品トレイ、持ち帰り用の弁当箱など
- ◇**カップ類** カップ麺やカップスープの容器、プリンやゼリーの容器、ヨーグルトの容器など



- ◇**ボトル類** 油・ソース・ドレッシングの容器、洗剤・シャンプーの容器など
- ◇**箱・ケース** 発泡スチロール製の箱(大きなものは小さくし、ごみ袋に入れて出す)、商品を保護するためのクッション材など
- ◇**チューブ・ふた類** ソース・ケチャップの容器、びん・ペットボトル・チューブ類のふたなど



※プラマーク(右図参照)の付いている物はすべて対象となります。



### ○正しい出し方

- ・プラスチック製容器包装は、種類に関係なくまとめて透明・半透明袋に入れて出してください。
- ・袋の中に小袋を入れたり、袋を二重三重にしたりしないでください。
- ・汚れているものや、食品くずが付いたものなどは、洗うなどして必ず取り除いてください。
- ・洗えないものや洗いづらいものについては「燃えるごみ」の日に出してください。
- ・かさばって困るときは、つぶして出してください。

**担当** 資源対策課 ☎046(252)7985 ☎046(252)7616



## 春の文化財巡り 座間の水源「芹沢を訪ねる」

市教育委員会では、芹沢方面の史跡や石造物などを探訪する春の文化財巡りを開催します。

○とき 3月17日(日) 午前9時30分～正午(予定)

※雨天の場合は、3月24日(日)に順延。

○コース 座間市役所(ふれあい広場)～上栗原石造物群～台の坂～なべつるしの辻～中丸の坂～山王神社～三屋の坂～高座海軍工廠(地下壕入口)～栗原水源～芹沢橋付近[行程:約5キロメートル]

※集合は座間市役所(ふれあい広場)です。

○対象 小学生以上

○定員 25人

○講師 座間ふるさとガイドの会

○参加費 無料

○申込方法 3月15日(金)までに電話で担当へ



何気ない場所でも  
新たな発見があります

担当 生涯学習課 ☎046(252)8431 ☎046(252)4311

## 団体交流会 「MOTTO・HOT・ざまっと」

さまざまな活動をしている団体が活動の中で培ってきた経験や実績、または団体が抱えている問題点を皆さんで語り合いませんか。そこから新しい発想やヒントが生まれるかもしれません。

団体同士がネットワークをつなげることで活動の幅を広げるチャンスです。

まだ座間市民活動サポートセンターに登録されていない団体や、個人の参加も大歓迎です。

ぜひ、この機会にご参加ください。



○とき 3月10日(日) 午後1時～4時

○ところ 座間市民活動サポートセンター(ざまコミュニティプラザ1階)

○定員 25人(申込順)

○参加費 無料

○申込方法 3月3日(日)までに電話、ファクスまたは直接同センターへ

### 問い合わせ先

座間市民活動サポートセンター ☎046(255)0201 ☎046(255)3243

担当 市民協働課 ☎046(252)8035 ☎046(255)3550

市立図書館にて、ユニークな教養講座が開催されましたのでご紹介いたします。何がユニークかというと、講師一人がトークバトル(解説合戦)を展開することです。このトークバトル、他で開催した例がなく市立図書館での開催が初めて、と講師から伺いました。



### 映画とジャズ

この講座名は「映画とジャズ」、副題が「映画と音楽の素敵な関係」。講座の内容は、映画史に残る名画の名場面が放

映され、その名場面に流れる音楽が、どのように映像効果を発揮しているか、映画監督と作曲家の個性やエピソードなどを詳しく解説。更に、その名画の主題曲をジャズ巨匠の名演奏で聴くという内容。主な登場名画は「マ



トークバトルをする関谷講師(写真左)と柴田講師(写真右)

映画講師はTBSテレビ編成検査局部長の関谷浩至氏、ジャズ講師が横濱ジャズプロムナード芸術監督の柴田浩一氏。この講座は、図書館が生涯学習フェスティバルの教養講座として開催したもので、昨年七月から月に一回、七回シリーズで開催されました。本年も新たな教養講座が期待されます。

## 市民自主企画講座 「子育て支援と地域社会」

市教育委員会では、市内の子育て団体「座間市子育て支援ネットワーク」に委託し、市民自主企画講座「子育て支援と地域社会」を開催します。

この講座は乳幼児を持つ親が抱える不安や悩みなど座間市内の子育ての実態を知ることや、虐待について学ぶことで、地域や支援者が子育て世帯をどう支えていくかを考えます(全4回)。

	とき	ところ	内容	講師
1	3月5日(火)	ハーモニーホール座間(市民文化会館) 中会議室	子育て支援の現場から	座間市子育て支援センター職員
2	3月12日(火)		虐待のメカニズムと親の心理	鎌倉女子大学教授 加藤吉和さん
3	3月18日(月)	サニープレイス座間(総合福祉センター) 多目的室	妻が僕を変えた日	中央大学教授 広岡守穂さん
4	3月25日(月)		子育て支援と地域社会(講義とワークショップ)	元大和市立中学校校長 中山耕造さん

※時間は全て午前10時～正午。

○定員 20人(申込順)

○参加費 無料

○申込方法 3月4日(月)までに電話、ファクスまたは直接担当へ

担当 生涯学習課 ☎046(252)8472 ☎046(252)4311

## 第47回座間市駅伝競走大会の 開催に伴う交通規制

市では、3月3日(日)に第47回座間市駅伝競走大会を開催し、当日は市内外から多くのチームが参加します。

当日は市庁舎を起点とした周回コースのため、周辺道路は信号操作などの交通規制が午前8時30分～11時30分ごろにかけて行われます。

特に、市庁舎の南側(中継所)は通行止めとなりますので、車などで市庁舎をご利用の方は(自動交付機など)、ロータリー入口からお入りください。ご協力をお願いします。



担当 スポーツ課 ☎046(252)8177 ☎046(255)3550

## 連載 自治会トピックス 地域でただいま活躍中!安全・安心な地域づくり!

### 「安心で活気のある地域作りを！」(上栗原自治会)

上栗原自治会は、栗原中央・西栗原地区自連に所属する自治会で、この地区の北側に位置しています。当自治会は、360世帯・5ブロック・42班により構成され日々自治会活動に取り組んでいます。この地には、西暦1771年、上栗原地区の人々が住民と通行人の安全を願って、村はずれの北向きの辻に庚申塔が二基建てられました。北は人々に災いをもたらす方位との説があるため、災いを防ぐ守り神として建てられたのです。昭和初期に、地域の方々の願いがかない、二基の庚申塔を御神体とした社殿が建てられ、これが現在の北向庚申神社となりました。自治会では、同神社で正月に「どんど焼き」を実施しています。



小雨降るなかの  
市民レクリエーション

上栗原自治会 会長 曾根市郎

自治会は、市民の安全・安心と地域の発展のため、日ごろからさまざまな活動に取り組んでいます。この連載も、多くの自治会員の皆さんの活動に支えられています。自治会への加入などは、自治会総連合会事務局 ☎046(252)8751までお問い合わせ下さい。

担当 市民協働課 ☎046(252)7966 ☎046(255)3550

## 希望者への「広報ざま」の戸別配布を実施中

※新聞を購読されている方には、新聞に折り込まれます。

○新規のお申し込み 申込専用電話 ☎046(252)8684 (広報広聴人権課)

○届かない場合 (株)かなしんサービス ☎0120(111)429 (無料)