



目次

- 保育所・児童ホーム入所申込受付(2面)
- みんなの健康(3面)
- 年末調整等説明会(4面)
- 水仙花壇づくり参加者募集(5面)
- ざまインフォメーション(6・7面)
- 迷惑電話チェッカー モニター募集(8面)



# 11月2日 座間市民ふるさとまつり

## 手をつなぎ かがやく未来 ふるさとZAMA!

市民の皆さんとともに作り上げる恒例の「市民ふるさとまつり」を開催します。今年で29回目を迎えるこの祭りは、毎年多くの来場者でにぎわいます。さわやかな秋の一日、魅力あふれるふるさとの祭りをご堪能ください。  
なお、駐車場から会場へはシャトルバス(下記参照)が運行しますので、ご利用ください。

担当 座間市民ふるさとまつり実行委員会事務局  
(市民協働課内) ☎046(252)7966 FAX046(255)3550



### 第29回座間市民ふるさとまつり

11月2日(日)  
午前9時～午後3時(雨天決行)  
会場 座間中学校、市役所ふれあい広場、  
ハーモニーホール座間(市民文化会館)



**無料シャトルバスのご案内**  
◆運行時間 午前8時30分～午後3時30分  
立野台小学校～市役所ふれあい広場(約15分間隔)  
栗原小学校～市役所ふれあい広場(約20分間隔)

### 前日祭 伝統芸能鑑賞のつどい

伝統芸能を継承し、守り育てるために日々精進している子どもたちが、日頃の成果を発表します。

- とき 11月1日(土)午後2時～4時(午後1時30分開場)
- ところ ハーモニーホール座間(市民文化会館)大ホール
- 内容 箏、能、津軽三味線、入谷歌舞伎
- 費用 無料(全席自由)
- 問い合わせ先 市観光協会 ☎046(205)6515

担当 市民協働課  
☎046(252)7966 FAX046(255)3550

### イベント

- ◆オープニングイベント(マーチングバンドの演奏など)
- ◆ステージイベント(演奏、ダンスなど)
- ◆模擬店(午前9時20分頃から)
- ◆日産ヘリテージカー(クラシックカー)展示
- ◆座間市祭囃子保存連絡協議会(10団体)によるおはやし
- ◆ダンスコンテスト
- ◆腕自慢(スローイング、ストラックアウトなど)
- ◆烈車戦隊トッキュウジャーショー(午前10時40分～11時20分、午後1時～1時40分。ショーの後に握手会あり)
- ◆お御輿

ステージイベント 模擬店 ヘリテージカー展示

### 同時開催 平成26年度 座間市健康まつり

- とき 11月2日(日)午前9時30分～午後3時(雨天決行)
- ところ 座間中学校体育館
- 内容

▽体育館前=献血、卵の配布(午前10時、11時、午後1時30分、2時30分に各50枚ずつ整理券を配布)、エコキャップ回収、ペット相談、マンモグラフィ車展示他

▽体育館内=各種相談(健康、栄養、歯、薬など)、各種測定(骨密度測定は午前9時20分、午後0時50分に整理券配布)、体力年齢ウォッチング、健康料理・健康パネルの展示、脳トレ指体操と足裏マッサージ、大腸がんクイズラリー他

担当 市健康まつり実行委員会事務局(健康づくり課内)  
☎046(252)7225 FAX046(255)3550

希望者への「広報ざま」の戸別配布を実施中  
※新聞を購読されている方には、新聞に折り込まれます。

- 新規のお申し込み 申込専用電話 ☎046(252)8684(広報広聴人権課)
- 届かない場合 (株)神奈川新聞総合サービス ☎0120(111)429(無料)



## 平成27年4月の児童ホーム入所申込受付 ～受付期間にご注意ください～

平成27年4月1日から児童ホームの入所を希望する方の申し込みを次の通り受け付けます。現在入所待機中の方も新たに申し込みが必要です。

入所の決定は、受付終了後に選考会を行い平成27年2月上旬に通知予定です。なお、入所は申込順ではなく、保育の必要性の高い方からとなりますので、必ず入所できるものではありません。

○**申込書類** 11月4日(火)から市役所2階子育て支援課、各出張所、市内各保育園および児童ホームで配布(市ホームページからダウンロード可)

○**とき** 11月4日(火)～12月15日(月) 午前8時30分～午後5時15分(土曜・日曜日、祝・休日を除く) および12月8日(月)～12日(金) 午前8時30分～午後8時  
※11月8日・22日、12月13日いずれも土曜日午前8時30分～正午も受け付けています。

○**ところ** 市役所2階子育て支援課(保育園、児童ホーム、出張所での受付不可)

**担当** 子育て支援課 ☎046(252)7969 046(252)7043

## 平成27年4月の保育所入所申込受付 ～受付期間にご注意ください～

平成27年4月1日から保育所の入所を希望する方の申し込みを次の通り受け付けます。現在入所待機中の方も新たに申し込みが必要です。座間市に住民登録があり市外の保育園への入所を希望する方は、各自自治体にお問い合わせ(申込期限は自治体により異なります)の上、担当へお申し込みください。

入所の決定は、受付終了後に選考会を行い平成27年2月下旬～3月上旬に通知予定です。なお、入所は申込順ではなく、保育の必要性の高い方からとなりますので、必ず入所できるものではありません。

○**申込書類** 11月4日(火)から市役所2階保育課、各出張所、市内各保育園および児童ホームで配布(市ホームページからダウンロード可)

### ◆市役所での受け付け

○**とき** 11月4日(火)～12月15日(月) 午前8時30分～午後5時15分(土曜・日曜日、祝・休日を除く)  
※11月8日・22日、12月13日いずれも土曜日午前8時30分～正午も受け付けています。

○**ところ** 市役所2階保育課(児童ホーム、出張所での受付不可)

### ◆各施設での受け付け(いずれも午後4時～6時30分)

とき	ところ
11月25日(火)	広野台保育園
11月26日(水)	ひばりが丘保育園、いその保育園
11月27日(木)	栗原保育園
11月28日(金)	座間保育園
12月1日(月)	相武台保育園、小松原保育園
12月2日(火)	相模が丘東保育園、小田急ムック相武台園
12月3日(水)	やなせ保育園
12月4日(木)	座間子どもの家保育園
12月5日(金)	あゆみ保育園
12月8日(月)	ちぐさ保育園、緑ヶ丘保育園
12月9日(火)	栗の実保育園、座間すこやか保育園
12月10日(水)	わかば保育園
12月11日(木)	相模が丘西保育園
12月12日(金)	東原保育園

※入所を希望する施設以外でもお申し込みできます。

**担当** 保育課 ☎046(252)7202 046(252)7043

## 第31回座間市民健康マラソン大会

マイペースで体力に応じた距離の完走を目指す市民健康マラソン大会を開催します。家族や友達と走り、気持ちの良い汗をかきましょう。



○**とき** 11月30日(日) 午前8時～8時50分受け付け(小雨決行、荒天中止で予備日なし)

○**ところ** 相模川グラウンド(座架依橋上流)周辺  
※駐車場には限りがあります。また、レース終了後まで駐車場から出られません。

○**参加資格** 市内在住・在勤・在学者

コース	発走時間	対象
① ざまりんコース(約0.8km)	午前9時40分	3歳以上の方(未就学児は保護者同伴)
② 2.0kmコース	午前10時	小学1～3年生、高校生以上の方
③ 2.5kmコース	午前10時30分	小学4～6年生、高校生以上の方
④ 3.6kmコース	午前11時	中学生以上

※②～④は対象学年以外の出場ができません。

○**定員** 1,500人(申込順。当日申込不可)

○**参加費** 無料

○**申込方法** 10月15日(水)～11月7日(金)(必着)に市ホームページから電子申請するか、所定の用紙に必要事項を記入し〒252-8566座間市役所スポーツ課内「第31回座間市民健康マラソン大会実行委員会事務局」宛てに郵送、ファクスまたは直接担当へ  
※10月31日(金)必着で各出張所、市公民館、北・東地区文化センター、小・中学校にも提出できます。

**担当** スポーツ課 ☎046(252)8177 046(255)3550

## 市民の皆さんからのご意見をパブリックコメント情報

### 「座間市新型インフルエンザ等対策行動計画(案)」へご意見を

市では、「座間市新型インフルエンザ等対策行動計画」の作成を進めており、その原案について市民の皆さんの意見を募集します。皆さんからいただいたご意見の概要とそれに対する市の考え方は、市ホームページなどで公表します。

○**意見を提出できる方** 市内在住・在勤・在学者、市内に事業所などを有する法人またはその他団体、公募事案に利害関係を有する方

○**閲覧場所** 市役所2階健康づくり課・1階市民情報コーナー、各出張所、市公民館、北・東地区文化センター、立野台コミュニティセンターを除く各コミュニティセンター(市ホームページでも閲覧可)

○**募集期間** 11月1日(土)～12月1日(月)

○**意見の提出方法** 住所、氏名、電話番号を明記の上、任意の様式で郵送、ファクス、電子メールまたは直接担当へ

【郵送】〒252-8566座間市役所健康づくり課

【電子メール】pb90\_kenkou@city.zama.kanagawa.jp

**担当** 健康づくり課 ☎046(252)7225 046(255)3550

## 広告 里山・花の丘 メモリアルヒルズ 雲溪塚

永代供養墓第2期受付開始いたしました※お気軽にご相談ください。

宗教・宗派を問わずご利用いただけます ※後継者のご心配は要りません。

※永代供養・埋葬費・合同慰霊祭(年回等)・彼岸供養・お盆供養・管理費・名板等すべて含む



樹木葬 ※非課税  
悠久 御一霊 → 48万円  
夫婦墓 96万円 → 90万円 見学随時受付中

■お申込み・お問合せ・資料請求は事務局まで ※ご事情によりお遺骨をいまだ納骨していないなどお気軽にご相談下さい。

TEL.046-242-6500

水曜定休(祝日営業)午前10時～午後4時 許可年月日:平成24年10月22日 許可番号:厚木市指令第377号

神奈川厚木市棚沢1276番地 雲溪塚 検索 MAIL tomonokai@aqua.ocn.ne.jp

## 座間市民のみなさまへ!

### 10月～11月は新規キャンペーン!

その1 新規お見積された方には LED非常灯マグネット プレゼント!  
その2 さらに新規加入された方には 粗品をプレゼント!

16種類の安心をお届けします! 損害共済金



横浜市民共済生活協同組合 大和市大和東3-8-3 大和第一生命ビル1階 [受付時間] 月～金 8:30～17:15(祝日・年末年始を除く) 0120-579-998 大和事務所

## 火災共済

例えば1,000万円の契約金額で... マンション等(耐火構造)年額 → 4,000円 専用住宅の場合 木造・準耐火(非耐火構造)年額 → 8,000円 専用住宅の場合

※新規加入時に、出資金100円が必要です。

費用共済金 5種類

見舞金 4種類

※[火災・地震・風水害等]見舞金支払規則に基づく見舞金

※組合員のみさまが火災等に遭ったとき、協同互助の精神により助け合う制度です。





# みんなの健康



市マスコット  
キャラクター  
「ざまりん」

## 座間市24時間健康電話相談

☎0120(867)860 (通話料無料)  
※つながらない場合は☎03(5524)8500へ、  
聴覚障がい者は専用ファクス☎03(3562)8435へ  
(通話・通信料発信者負担)。  
担当 医療課 ☎046(252)7295 ☎046(252)7043

担当 健康づくり課 ☎046(252)7225 ☎046(255)3550

### BCG接種

とき=10月28日(火)午後1時15分~2時15分受け付け(時間厳守) ところ=市民健康センター  
対象=平成26年4月生まれ(対象者には個人通知します)と対象月に受けられなかった1歳未満児

8カ月児とその保護者(離乳食が2回食の赤ちゃん) 定員=30人(申込順) 持ち物=母子健康手帳、ティースプーン、抱っこひもなど 申込方法=電話予約

前9時30分~10時30分受け付け ところ=①市民健康センター②東地区文化センター 内容=身体測定と食事・発育状態・育児の相談 持ち物=母子健康手帳 参加方法=直接会場へ



### 母親父親教室

とき	内容
11月4日(火) 午後2時~4時	妊娠中の生活、歯の話
11月7日(金) 午後2時~3時30分	骨密度測定、栄養の話
11月14日(金) 午後2時~4時	お産の流れと体の回復、体操、産後の過ごし方
11月15日(土) 午前9時30分~11時45分	赤ちゃんの沐浴、妊婦疑似体験、これからに向けて

ところ=市民健康センター 対象=初産で妊娠18~32週の方と夫 受講料=500円(テキスト代) 持ち物=母子健康手帳、筆記用具 申込方法=10月28日(火)までに電話で担当へ

### 赤ちゃん教室

とき=10月28日(火)午前10時~11時30分(受け付けは午前9時50分まで) ところ=市民健康センター 内容=離乳食の作り方・すすめ方、子どもの発達や予防接種について 対象=おおむね5~6カ月児とその保護者(これから離乳食を始める赤ちゃん) 定員=30人(申込順) 持ち物=母子健康手帳、ティースプーン 申込方法=電話予約

### もぐもぐ教室

とき=11月5日(水)午前9時15分~9時45分受け付け(教室は午前11時30分ぐらいまで) ところ=市民健康センター 内容=離乳食のすすめ方、子どもの発達について 対象=おおむね生後7~

### お口と栄養の講習会 ~体力をつけて、いつまでも 元気であるために~

年を重ねると、口が渴いてむせやすかったり、固い物が食べにくかったりする口の中の不具合や食欲不振、偏食に悩んでいませんか? 口の中を爽やかに保ち、おいしく食事が取れるような工夫について歯科衛生士と管理栄養士が講話します。

- とき 11月27日(木)午後2時~4時
- ところ 市公民館2階会議室
- 定員 40人(申込順)
- 対象 おおむね65歳以上の方
- 持ち物 小さめの鏡、筆記用具
- 参加費 無料
- 申込方法 11月26日(水)までに電話またはファクスで担当へ

担当 介護保険課 ☎046(252)7084 ☎046(252)8238

### 育児相談

とき=①10月17日(金)②29日(水)いずれも午

### 救急診療

担当 医療課 ☎046(252)7295 ☎046(252)7043

#### ◆休日(日曜日・祝日)昼間

診療科目	電話番号	診療場所	受付時間
内科・外科	☎046(252)9090	休日急患センター(市民健康センター1階)	午前9時~11時45分、午後2時~4時45分
歯科	☎046(252)8217		午前9時~11時45分、午後2時~4時30分
耳鼻咽喉科	☎042(756)9000	相模原南メディカルセンター(相模原市相模大野)	午前9時~11時30分、午後1時30分~4時30分
婦人科・眼科	消防テレホンサービス☎046(251)0119	消防テレホンサービス☎046(251)0119	午前9時~正午、午後2時~5時(診療時間)
小児科(外科系を除く)	☎046(255)9933	休日急患センター(市民健康センター1階)	午前9時~11時45分、午後2時~4時45分

#### ◆夜間

診療科目	電話番号	診療場所	受付時間
内科	☎046(252)9090	休日急患センター(市民健康センター1階)	月曜~金曜日:午後7時~9時45分 土曜・日曜日、祝・休日:午後6時~9時45分
外科	消防テレホンサービス☎046(251)0119	消防テレホンサービス☎046(251)0119	午後6時~10時(診療時間)
小児科(外科系を除く)	☎046(255)9933	休日急患センター(市民健康センター1階)	月曜~金曜日:午後7時~9時45分 土曜・日曜日、祝・休日:午後6時~9時45分

#### ◆深夜

診療科目	診療場所	受付時間
内科・外科	消防テレホンサービス☎046(251)0119	午後10時~翌日午前8時
小児科(外科系を除く)	小児救急情報センター☎046(255)9933	午後10時~翌日午前7時(重病の場合は午前8時)

※聴覚障がい者専用問い合わせ先 ☎046(251)5263  
※救急診療は、急病で困ったときにご利用ください。  
※基本的に救急診療は応急処置を行いますので、後日かかりつけの病院などで必ず診察を受けてください。  
※電話をかける場合は電話番号をお確かめの上、お間違えのないようご注意ください。

## 乳がん・子宮がん集団検診~申し込みは11月5日から!

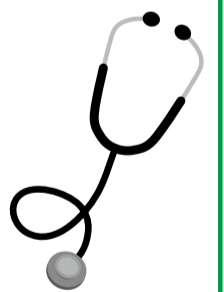
11月5日(水)から乳がん・子宮がん集団検診の申し込みを受け付けます。

集団検診の日程や検診場所については表1を、検査内容や対象者などについては表2をご覧ください。

○申込方法 11月5日(水)~12日(水)に電話または直接担当へ  
※ファクスでの申し込みはできません。

※申込期間内でも、定員になり次第締め切りますが、定員に空きがある場合は申込期間を過ぎていても申込可能な場合があります。  
※平成26年度の「がん検診無料クーポン券」が届いた方は、検診当日に必ず持参してください。持参しないと受診料がかかります。

【以下の方は受診できません】  
▽乳がん集団検診=授乳中の方、今年度すでに乳がん施設検診を受診した方  
▽子宮がん集団検診=産後2カ月未満の方、今年度すでに子宮がん施設検診を受診した方



担当 健康づくり課 ☎046(252)7225 ☎046(255)3550

表1 乳がん・子宮がん集団検診の日程と検診場所

検診日	検診場所
12月4日(木)	市民健康センター
12月5日(金)	市民健康センター
12月8日(月)	市民健康センター
12月17日(水)	東地区文化センター
12月21日(日)	市民健康センター

表2 検査内容、対象者など

	乳がん集団検診(40歳代)	乳がん集団検診(50歳以上)	子宮がん集団検診
検査内容	問診・視触診・X線撮影(2方向)	問診・視触診・X線撮影(1方向)	問診、細胞診(頸部)
対象者(4月1日現在)	40歳~48歳の偶数年齢の女性	50歳以上で偶数年齢の女性	20歳以上の方
検診当日の受付時間	午前9時~9時15分、午前10時30分~10時45分、午後1時~1時15分、午後2時~2時15分		午前9時15分~9時30分、午後1時15分~1時30分
受診料	2,500円	2,000円	800円
受診間隔	2年に1回	2年に1回	毎年



### 大和税務署からのお知らせ ～年末調整等説明会～

担当 市民税課 ☎046(2552)8833  
FAX 046(255)3550

市と大和税務署では、源泉徴収事務担当者のため、平成26年分の給与所得に対する年末調整の仕方・法定調書および給与支払報告書の書き方などについて説明会を開催します。

○とき 11月5日(水) 午後1時30分～4時(受け付けは午後1時～)  
○ところ ハーモニーホール座間(市民文化会館)小ホール

#### 「e-TAX・e-LTAXのご利用を」

電子申告(e-Tax)を利用していただくと、税務署や金融機関に向くことなく、源泉所得税の納付手続きや法定調書の提出が事務所などで可能となり大変便利です。詳しくはe-

Taxホームページ(www.e-taxanta.go.jp)をご覧ください。

なお、地方税法および市の市税条例の定めにより、給与などを支払う事業者は、原則として、全て特別徴収義務者として個人住民税を特別徴収する義務があります。平成26年度課税分より「e-LTAX」による給与支払報告書のオンラインの提出が可能となりましたので、給与支払報告書のe-LTAXでの電子申告を整備している給与支払者はぜひご利用ください。

### 「社会保険料(国民年金保険料)控除証明書」が発行

年末調整・確定申告まで大切に保管を！  
担当 国保年金課 ☎046(2552)7035  
FAX 046(255)7043

国民年金保険料は、その年の1月1日～12月31日に納付した全額が所得税および住民税の社会保険料控除の対象です。

この社会保険料控除を受けるためには、納付したことを証明する書類の添付が義務付けられています。

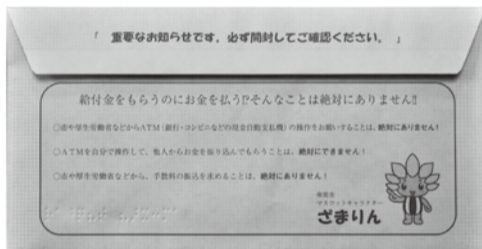
このため、平成26年1月1日～9月30日の間に国民年金保険料を納付した方は、「社会保険料(国民年金保険料)控除証明書」が本年11月上旬に日本年金機構

### 申請は10月31日まで！ ～臨時福祉給付金・子育て世帯臨時特例給付金～

担当 福祉長寿課 ☎046(255)8820  
FAX 046(255)3600

給付金を受給される方は、10月31日(金)(当日必着)までに申請が必要です。期日までに申請がない場合は辞退の扱いとなりますのでご注意ください。

○問い合わせ先 2つの給付金コールセンター ☎046(257)7070



※写真は封筒の裏面です。 ※封筒は青色とだいたい色があります。

### 年金の扶養親族等申告書の提出をお忘れなく

担当 国保年金課 ☎046(255)7035  
FAX 046(255)7043

老齢や退職により支給される年金は、所得税などの課税対象です(障害年金・遺族年金は課税されません)。課税対象の年金受給者には、毎年10月末から11月上旬にかけて、日本年金機構から「扶養親族等申告書」が送付されますので、期限までに提出してください。

この申告書を提出することで平成27年中の年金から引かれる所得税などの額が決まるため、扶養親族がない場合でも必ず提出して

### 利用しましよー！ジェネリック医薬品

担当 国保年金課 ☎046(255)7672  
FAX 046(255)7043

#### ジェネリック医薬品(後発医薬品)とは？

ジェネリック医薬品とは、先発医薬品の特許が切れてから作られた薬で、国が先発医薬品と効き目や安全性などが同等と認めた医薬品です。開発年月が短く開発費がかかっていない分、安い価格となっています。

先発医薬品をジェネリック医薬品に変更することで、皆さんが窓口で支払う薬代

が安くなる場合があります。また、市が負担する額を減らせますので、使用のご案内をしています。

#### 質問・お問い合わせは

ジェネリック医薬品について質問などがある場合は、医師や薬剤師に相談してください。

※全ての医薬品についてジェネリック医薬品があるわけではありません。また、医師の治療方針や薬局の在庫状況により、ジェネリック医薬品をご利用できない場合もあります。

### 普通救命講習

担当 消防管理課 ☎046(255)2211  
FAX 046(255)2215

市消防本部では、心肺蘇生法や大出血時の止血法、自動体外式除細動器(AED)の取り扱い方法に関する救命講習などを実施しています。

もしもの時に備えて、ぜひ受講してください。

○対象 中学生以上の市内在住・在勤・在学者  
○定員 20人(申込順)  
○申込方法 電話で担当へ  
※子どもを連れての受講はできません。





### 市民と共に作るふるさとの風景「観光 スポット水仙花壇作り」に参加しよう

担当 公園緑政課  
☎046(252)7221  
FAX046(255)3550

市では、「花を咲かそうボランティアの会」との相互提案型協働事業として、相模川の水辺にラッパ水仙が群生する観光スポット作りを進めています。

そこで、同会では「標準ラッパ水仙花壇作り」の作業ボランティアを募集しています。皆さんの参加と協力をお待ちしています。

**【標準ラッパ水仙花壇作り】**

○とき 11月9日(日)  
午前10時～正午

○ところ 水と緑の風広場(座架依橋下)

○参加費 無料

○定員 20人(申込順)

※小学生以下の参加は保護者同伴。

### 湧水・地下水量の保全のために「雨水浸透施設」などの設置を助成

担当 環境政策課  
☎046(252)8214  
FAX046(257)7743

市では湧水・地下水量の保全のため雨水浸透施設などの設置費用の一部を助成しています。

○雨水浸透ます 1基当たり1万2500円(2～4基分まで)

○雨水貯留槽 本体価格などの半額(上限2万5千円まで)

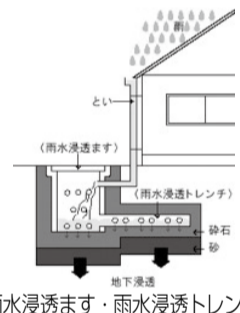
○雨水浸透トレンチ 1メートル当たり6500円(1メートル未満は切り捨て。上限は20メートル分まで)

○雨水貯留槽 本体価格などの半額(上限2万5千円まで)

※雨水浸透施設に接続されていない雨どいに雨水貯留槽を設置される場合

は、助成対象外となるのでご注意ください。他にも助成要件があるので、事前にご相談ください。※予算の範囲内で実施するため、年度の途中で終了する場合があります。

○浸透性アスファルト舗装 (100平方メートル以上の駐車場) 1平方メートル当たり500円(上限500平方メートル分まで)



雨水浸透ます・雨水浸透トレンチ



雨水貯留槽

### インターネットを利用して行政手続き(電子申請・届出サービス)

担当 情報システム課  
☎046(252)8537  
FAX046(255)3550

市では、自宅や職場のパソコンからインターネットを利用して休日や夜間でも申請・届け出ができる電子申請・届出サービスを実施しています。

iOS端末(iPhone、iPad)でも電子申請・届出サービスが利用できます。

届出サービスは、利用方法が開きますので、利用方法を読み、その内容に従ってご利用ください。

「操作方法など問い合わせは、コールセンターへ」

(1) ナビダイヤル ☎0570

(2) Webフォーム <https://www.asp-e-kanagawa.jp/portal/info/> (原則24時間)

(3) ファクス 03(541-6092(原則24時間))

※(2)と(3)で営業時間外に到着した問い合わせは、翌営業日に回答します。

「サービスを利用するには」

①市ホームページの「インターネットサービス」から「書式ダウンロード・電子申請」をクリック

②電子申請・届出の一覧から「電子申請・届出サービス」をクリック

③文中にある「電子申請」

手続き名	担当
行政情報公開請求	文書法制課
★住民票の写し交付申請	戸籍住民課
★住民票記載事項証明書(定型)交付申請	
★付記転届	
印鑑登録証明書交付申請	資源対策課
粗大ごみ収集申込	
し尿処理申込	健康づくり課
犬の死亡届	
犬の登録事項変更届	
市営住宅長期不使用届	建築住宅課
市営住宅退去届	
水道使用開始届	水道経営課
水道使用中止届	
給水装置用途変更届	消防本部予防課
消防訓練実施計画書	
消防訓練実施結果報告書	

※「★」印の手続きには、本人であることを電子的に証明するために、電子証明書の発行を受けた住民基本台帳カードと、ICカードの読み込み装置(ICカードリーダー)が必要です。

### 11月はエコドライブ推進月間

担当 環境政策課  
☎046(252)7675  
FAX046(257)7743

自動車の排ガスは、大気汚染や地球温暖化の原因となります。大気環境保全と地球温暖化防止のため、できるだけ自動車の使用を控えるとともに、エコドライブを実践しましょう。

**エコドライブ10のすすめ**

①ふんわりアクセル「eスタート」やさしい発進を心がけましょう

②車間距離にゆとりをもつて、加速・減速の少ない運転 交通状況に応じて速度変化の少ない運転を心がけ

③減速時は早めにアクセルを離そう 停止するときは早めにアクセルから足を離し、エンジンブレーキを活用しましょう

④エアコンの使用は適切に 車内を冷やしすぎないようにしましょう

⑤ムダなアイドリングはやめよう 待ち合わせや荷物の積み下ろしなどによる駐車の際は、アイドリングはやめましょう。また、エンジンをかけたらすぐに止ましましょう

⑥渋滞を避け、余裕をもって出発しよう 出かける前に道路交通情報やルートを確認しましょう

⑦タイヤの空気圧から始める点検・整備 タイヤの空気圧チェックを習慣づけましょう

⑧不要な荷物は降ろそう 運ぶ必要のない荷物は車から降ろしましょう

⑨走行の妨げとなる駐車をやめよう 迷惑駐車はやめましょう

⑩自分の燃費を把握しよう 自分の車の燃費を把握することを習慣にしましょう



### コンロを原因とする火災に注意を!

担当 消防本部予防課  
☎046(256)2187  
FAX046(256)3225

平成26年9月現在、市内の建物火災は8件発生しています。火災を防ぐために、コンロから火が出た場合は、次のことに注意しましょう。

**【消火の際の注意】**

①高温の油が飛び散って火が大きくなるので、水をかけない。

②消火器の薬剤を油面に直接かけると、油が飛び散る危険があるので、数メートル離れて鍋の縁に当て油面に流し込むように狙う。

③消火器が無い時には、水で濡らし軽く絞ったタオルで鍋を覆い消火する方法もあるが、危険なので無理はしない。

(01) 1153 (午前9時～午後5時)  
※営業日のみ受け付け(土曜・日曜日、祝・休日および12月29日から1月3日までを除く平日)

(2) Webフォーム <https://www.asp-e-kanagawa.jp/portal/info/> (原則24時間)

(3) ファクス 03(541-6092(原則24時間))

※(2)と(3)で営業時間外に到着した問い合わせは、翌営業日に回答します。



# お役立ち情報満載! ざまインフォメーション

お問い合わせやお申し込みは開館日時をご確認の上、ご連絡ください。市役所は原則として祝・休日や年末年始を除く月曜～金曜日の午前8時30分～午後5時15分をお願いします。なお、ファクスでお申し込みの場合は、「件名」、「連絡先」など必要事項を明記して下さいをお願いします。

## 案内

### 家屋を取り壊したとき、新築・増築したときは連絡を

家屋（物置などを含みます）を取り壊したり、新築・増築をする、翌年度から固定資産税・都市計画税の税額が変わります。登記が遅れる場合は、早めに担当までご連絡ください。

担当 固定資産税課 ☎046(252)8043 ☎046(255)3550

### 「座間市民便利帳～暮らしの情報～」を配布

市では、(株)サイネックスと官民協働で、市の紹介や市が提供するさまざまなサービスを紹介する「座間市民便利帳～暮らしの情報～」の第2版を10月中旬に発行し、11月中旬頃までに全世帯に配布する予定です。詳しくは、担当にお問い合わせください。

担当 広報広聴人権課 ☎046(252)8321 ☎046(252)0220

### 平成26年度第4回 座間子ども・子育て会議を開催

とき=11月6日(木)午後6時～8時 **ところ**=市役所5階5-1会議室 **議題**=座間市子ども・子育て支援事業計画(案)について ※傍聴を希望する方は、事前(保育希望者は10月30日(木)まで)に担当へご連絡ください。

担当 子育て支援課 ☎046(252)7969 ☎046(252)7043

### 第62回精神保健福祉普及運動の実施

10月27日(月)～11月2日(日)は、精神保健福祉普及運動期間です。市ではこの運動に合わせて次の通り催しを行います。

とき=10月30日(木)～11月5日(水) **ところ**=市役所1階市民サロン **内容**=市内の精神保健に関わる活動をしている団体の紹介、精神保健に関するパンフレットの配布、精神障がい者の作品展示

担当 障がい福祉課 ☎046(252)7132 ☎046(252)7043

### 生産緑地地区の変更案を縦覧

市街化区域内農地を計画的、永続的に保全するための「生産緑地地区」の変更案を作成しました。この変更案は、次の通り縦覧することが

できます。

とき=10月15日(水)～29日(水)午前8時30分～午後5時15分(土曜・日曜日を除く) **ところ**=市役所4階都市計画課

担当 ☎046(252)8289 ☎046(255)3550

交通事故件数			
	件数	死者	負傷者
26年	332	2	388
25年	405	0	473
増減	-73	+2	-85

平成26年1月1日～9月30日(物件事故を含みます)

消防件数			
	消防車(件)	救急車(件)	
	9月1日～9月(暫)	9月1日～9月(暫)	
26年	49	506	422 4,037
25年	74	592	409 3,963
増減	-25	-86	+13 +74

※火災・災害情報の問い合わせは、テレホンサービス☎046(251)1399へ。

## 催し

### 自殺予防・人権啓発講演会「うつ病からの回復～うつ病命を考える講演～」

とき=11月19日(水)午後2時～4時(開場は午後1時30分) **ところ**=ハーモニーホール座間(市民文化会館)小ホール **内容**=心理カウンセラー・音楽療法士 watariさんによる講話 **定員**=300人(申込順) **参加費**=無料 **保育**=有り(原則2歳以上、子ども一人につき100円、11月5日(水)までに要予約) **申込方法**=電話、ファクスまたは直接担当へ

担当 広報広聴人権課 ☎046(252)8087 ☎046(252)0220

### 第60回座間市児童文化展

とき=10月24日(金)～28日(火)午前9時30分～午後5時(最終日は午後4時まで) **ところ**=ハーモニーホール座間 小ホール **内容**=市内小学生の絵画、工作、書道作品の展示 **入場**=自由

担当 生涯学習課 ☎046(252)8476 ☎046(252)4311

### 芹沢公園の秋をシェアリングネイチャーで楽しもう!～身近な自然を楽しく学ぼう～

とき=11月16日(日)午前9時45分～午後0時30分(小雨決行、荒天中

止) **ところ**=芹沢公園、集場所は芝生広場 **内容**=さまざまな感覚を使って、芹沢公園の秋を皆さんで分かち合う **講師**=さがみシェアリングネイチャーの会の皆さん **対象**=親子・一般(小学2年生以下は保護者同伴) **定員**=25人(申込順) **参加費**=無料 **持ち物**=筆記用具、敷物、パンダナなど **申込方法**=11月7日(金)までに電話で担当へ

担当 生涯学習課 ☎046(252)8431 ☎046(252)4311

### 親子サッカー教室

とき=11月22日(土)午後1時30分～3時30分(受け付けは午後1時から) **ところ**=スカイアリーナ座間(市民体育館) **内容**=ウォーミングアップ、ドリブル、ミニゲーム **対象**=市内在住の小学1～2年生の児童と親 **定員**=40組80人(申込順) **参加費**=無料 **持ち物**=運動のできる服装、飲み物、タオル、体育館シューズ **申込方法**=11月7日(金)までに電話で担当へ

担当 スポーツ課 ☎046(252)8177 ☎046(255)3550

### 市民公民館

### ◆公民館おもちゃ病院

とき=10月18日(土)午前10時～正午(受け付けは午前11時30分まで) **内容**=壊れたおもちゃの修理(修理できない物もあります) **対象**=小学生以下(保護者同伴) **定員**=20組(先着順) **費用**=無料(部品代など一部実費負担) **参加方法**=当日直接同館へ

### 北地区文化センター

### ◆北文おもちゃ病院

とき=11月8日(土)午前10時～正午(受け付けは午前11時30分まで) **内容**=家にある壊れたおもちゃの修理※修理できない物もあります。 **対象**=小学生以下(保護者同伴) **定員**=20人(先着順) **費用**=無料※部品代など一部実費負担。 **申込方法**=当日直接同センターへ

◆すくすく講座「離乳食」  
とき=11月12日(水)午前10時～正午 **内容**=栄養士の話聞きながら離乳食を作る **講師**=座間子どもの家保育園栄養士 **対象**=乳児を持つ親 **定員**=20人(申込順) **参加費**=無料 **保育**=有り(子ども一人につき300円) **申込方法**=10月16日(木)

～11月4日(火)に所定の申込用紙(公民館、北・東地区文化センター、第2子育て支援センター(相模が丘

五丁目29番59号)で配布)に記入の上、第2子育て支援センターに持参 ◆相模が丘地域健康講座「健康相談会」  
とき=11月15日(土)午後1時30分～3時 **ところ**=北地区文化センター2階大ホール **内容**=血管年齢、血流、骨の健康、ストレスをチェックする **対象**=市内在住・在勤者 **定員**=50人(申込順) **参加費**=無料 **持ち物**=筆記用具 **申込方法**=11月8日(土)までに電話、ファクスまたは直接、北地区文化センターか相模が丘コミュニティセンターへ※相模が丘コミュニティセンターとの共催事業です。

### 東地区文化センター

### ◆地域福祉を考える講座「ふれあいサロンで健康チェック」

とき=11月26日(水)午前10時～正午 **内容**=骨密度測定、血圧測定など、気軽にできる健康チェック **対象**=南栗原・東原・さがみ野地区在住の方 **定員**=30人(多数抽選、骨密度測定をしたことがない方を優先) **持ち物**=筆記用具 **申込方法**=11月2日(日)までに電話、ファクスまたは直接同センターへ

### ◆支援センター講座「乳幼児の運動発達について」

とき=11月11日(火)午前10時～正午 **内容**=ひとり歩き前までの子どもの成長に合った運動遊びや補助の仕方を理学療法士から学ぶ **対象**=20組(申込順) **参加費**=無料 **申込方法**=電話で第1子育て支援センター☎046(254)2634へ

### 図書館

### ◆子どもシアター

とき=10月26日(日)午前10時30分～正午 **ところ**=講座室 **内容**=[てんく祭りとかき大将]「アンパンマンまじょのくにへ」 **入場**=自由 ※フィルムなどの事情により一部変更になる場合があります。 ◆大人のためのおはなし会  
とき=10月23日・30日いずれも木曜日午前10時～正午 **ところ**=講座室 **内容**=大人向けの素話など **入場**=自由

### ハーモニーホール座間

### ◆名作映画劇場2014～懐かしの喜劇映画の代表作を銀幕で～

とき・上映作品=11月12日(水)午前11時～「本日休診」、午後1時30分

## 座間市いっせい防災行動(シェイクアウト)訓練を平成27年1月23日(金)午前11時に実施。参加受付中!

担当 安全防災課 ☎046(252)7395 ☎046(252)7773

### ◆第3期(1月～3月)スポーツ教室

現在、第3期(1～3月)の申し込みを受付中です。 **開設教室**=ヨガ、エアロビクス、親子体操、幼児体操、ビギナーエアロビクス、パドミントン、太極拳、健康体操、気功、トランポリン ※申込方法など詳しくは、10月18日(土)発行の財団の情報誌「エール」をご覧ください。

## 募集

### ◆税務事務非常勤職員

募集人数=①4人②7人③5人 **業務内容**=①一般事務と窓口対応②課税事務作業補助および税務署作業補助③確定申告書作成相談指導の補助 **勤務期間**=①平成27年1月13日～3月31日(4月以降の更新は未定)②平成27年1月23日～3月31日(4月以降の更新は未定)③平成27年2月2日～3月17日 **勤務日時**=①月曜～金曜日の隔日勤務午前8時30分～午後5時15分②月曜～金曜日午前9時～午後3時45分③月曜～金曜日午前9時～午後3時45分※①②③1日2時間程度の時間外勤務あり、日数は未定。③については、税務署主催の研修会(1月下旬開催予定)に出席 **共通事項** **応募資格**=パソコン操作のキーボード入力ができる方 **勤務場所**=市役所他 **賃金**=市規定による **選考方法**=面接、健康診断 **応募方法**=市販の履歴書(写真貼付)に必要事項を記入し、11月4日(火)までに郵送または本人が担当に持参

担当 子育て支援課 ☎046(252)7969 ☎046(252)7043

### ◆語りのまつり

とき=11月1日(土)午前11時～正午、午後1時30分～3時 **ところ**=県立座間谷戸山公園里山体験館 **内容**=日本の昔話 **問い合わせ先**=☎046(255)1211(図書館)へ ○(公財)座間市スポーツ・文化振興財団職員募集  
募集人数=1人 **応募資格**=高卒以上の普通自動車運転免許所持者でパソコンの基本操作ができる方、職務経験不問 **勤務内容**=館の運営事務(一般事務) **勤務期間**=平成27年4月1日から **勤務日時**=火曜～日曜日(土曜・日曜日は隔週で休み)午前8時30分～午後5時 **給与**=財団規定による **選考方法**=書類選考、面接、作文、健康診断 **応募方法**=市販の履歴書(写真貼付)に必

利用できる方 **業務内容**=子育て支援関連業務 **勤務期間**=11月1日～平成27年3月31日 **勤務日時**=月曜～金曜日(祝・休日、年末年始を除く) **原則**午前8時30分～午後5時15分 **賃金**=市規定による **勤務場所**=市役所2階子育て支援課 **選考方法**=面接、健康診断 **応募方法**=市販の履歴書(写真貼付)に必要事項を記入し、10月22日(水)までに、本人が担当に持参

担当 子育て支援課 ☎046(252)7969 ☎046(252)7043

## みんなの広場

### ◆道路管理事務非常勤職員

募集人数=1人 **応募資格**=パソコン(エクセル、ワード)操作ができる普通自動車運転免許所持者 **業務内容**=窓口業務、一般事務 **勤務期間**=12月1日～平成27年3月31日 **勤務日時**=月曜～金曜日(祝・休日、年末年始を除く)のうち週4日午前9時30分～午後4時 **時給**=952円 **勤務場所**=市役所4階道路課 **選考方法**=面接、健康診断 **応募方法**=市販の履歴書(写真貼付)に必要事項を記入し、10月22日(水)までに、本人が担当に持参

担当 道路課 ☎046(252)7358 ☎046(255)3550

### ◆子育て支援課臨時職員

募集人数=1人 **応募資格**=健康でパソコン(エクセル、ワード)操作

### ◆借金の返済でお悩みの方へ

横浜財務事務所では、無料の多重債務者向け相談窓口を常設しています。専門相談員が電話または面接で相談を受け、必要に応じ法律の専門家を引き継ぎを行っています。個人の秘密は厳守します。まずはお電話ください。 **受付時間**=平日9時～正午、午後1時～5時 **連絡先**=☎045(633)2335(財務省関東財務局横浜財務事務所多重債務相談窓口)へ ○開館25周年記念 第25回立野台コミセン祭り  
とき=10月19日(日)午前9時45分～午後3時 **ところ**=立野台コミュニティセンター **内容**=発表、展示、体験コーナー、模擬店など※午後2時30分～お楽しみくじ大会。正午からくじ引き券を配布。※駐車場はありません。 **入場**=自由 **問い合わせ先**=☎046(255)0815(同センター)へ

### ○小松原コミセンまつり

とき=11月9日(日)午前10時～午後3時 **ところ**=小松原コミュニティセンター **内容**=サークル芸能発表、絵画や盆栽などの作品展示、模擬店など **入場**=自由 **問い合わせ先**=☎046(257)9640(同センター)へ

### ○実践中国語講座(第1回)～中国人と中国語で話をしよう

とき=11月16日(日)午前10時～正午 **ところ**=座間市商工会別館1階 **内容**=日本人の好きな中国料理について会話 **対象**=中国語(普通話)である程度会話できる方 **定員**=5人(申込順) **申し込み・問い合わせ先**=☎090(2451)9778(座間市日中友好協会 神山)へ

### ○つくしんぼの会「おーいみんなおい！小さな子大きな子いっしょにあそぼーよ」

とき=11月8日(土)午前10時～11時30分 **ところ**=サニーブレイズ座間 **内容**=紙芝居、楽しいお遊び **入場**=自由 **問い合わせ先**=☎046(266)2002(ボランティアセンター)へ

### ○さがみ吟詠会

とき=毎月第1・2・3水曜日午後1時30分～午後4時 **ところ**=小松原コミュニティセンター **内容**=詩吟を詠する **対象**=どなたでも **会費**=月額千円、その他千円 **連絡先**=☎046(254)1456(林)

### ○ボビーの会

とき=毎月2回火曜日午前10時～午後1時 **ところ**=東地区文化センター **内容**=デッサン、油絵など **対象**=どなたでも **会費**=月額千円、登録費年1回600円 **連絡先**=☎046(259)1131(小山)

### ○ステップワン栗原

とき=毎月3回水曜日午前10時～正午 **ところ**=栗原コミュニティセンター **内容**=リズム体操、フォークダンス他 **対象**=どなたでも **会費**=月額千円、登録費年1回600円 **連絡先**=☎046(255)2809(寺嶋)

### お詫びと訂正

本紙10月1日号5面、みんなの広場のギターアンサンブルアルバム演奏会の記事中11月3日(土)は、正しくは11月3日(月)です。お詫びして訂正します。

### ○さかみ吟詠会

とき=毎月第1・2・3水曜日午後1時30分～午後4時 **ところ**=小松原コミュニティセンター **内容**=詩吟を詠する **対象**=どなたでも **会費**=月額千円、その他千円 **連絡先**=☎046(254)1456(林)

### ○ボビーの会

とき=毎月2回火曜日午前10時～午後1時 **ところ**=東地区文化センター **内容**=デッサン、油絵など **対象**=どなたでも **会費**=月額千円、登録費年1回600円 **連絡先**=☎046(259)1131(小山)

### ○ステップワン栗原

とき=毎月3回水曜日午前10時～正午 **ところ**=栗原コミュニティセンター **内容**=リズム体操、フォークダンス他 **対象**=どなたでも **会費**=月額千円、登録費年1回600円 **連絡先**=☎046(255)2809(寺嶋)

### お詫びと訂正

本紙10月1日号5面、みんなの広場のギターアンサンブルアルバム演奏会の記事中11月3日(土)は、正しくは11月3日(月)です。お詫びして訂正します。





座間市役所 〒252-8566 神奈川県座間市緑ヶ丘一丁目1番1号  
 ☎046(255)1111(代) ☎046(255)3550 URL <http://www.city.zama.kanagawa.jp/> <http://www.city.zama.kanagawa.jp/m/>  
 ◆開庁時間 月曜日～金曜日(祝・休日と年末年始を除く)午前8時30分～午後5時15分  
 ※第2・第4土曜日の午前中も一部業務を行っています。  
 問い合わせは、特に記載がなければ、開庁時間内をお願いします。



座間市ホームページ

検索

## 迷惑電話チェッカー モニター募集

市では、急増する高齢者を狙った振り込め詐欺、悪質な勧誘などの被害を防ぐため、平成28年11月の指定日まで「迷惑電話チェッカー」を利用し、アンケートなどにご協力いただける方を募集します。

迷惑電話チェッカーは、振り込め詐欺などに利用された電話番号および利用者が登録した電話番号をもとに色と音声で危険度を通知します。

- 募集期間 12月19日(金)まで(土曜・日曜日、祝・休日を除く開庁時間内)
- 対象 事業内容を理解し、情報の提供に同意できる市内在住者  
※利用には発信電話番号通知サービスの加入などが必要です。
- 定員 300世帯(申込順)
- 費用 無料(発信電話番号通知サービス利用料、電気代は個人負担)
- 申込方法 市役所3階安全防災課で入手または市ホームページからダウンロードした申込用紙に必要事項を記入の上、本人確認ができるもの(写真付きのもの)を持参し直接担当へ
- 機器のお渡し日 申込時(在庫がない場合は申込時に指定)  
※詳しくは担当へお問い合わせください。

担当 安全防災課 ☎046(252)8158 ☎046(252)7773



この部分が  
光ります

迷惑電話チェッカー

## 市民芸術祭 (10月下旬～11月上旬の予定)

10月下旬～11月上旬に開催する市民芸術祭は次の通りです(入場自由)。

部門	とき	ところ
文芸展	10月24日(金)～26日(日) 午前9時30分～午後5時(最終日は午後4時まで)	ハーモニーホール座間(市民文化会館)1階 ギャラリー
囲碁大会	10月26日(日) 午前10時～午後5時(受け付けは午前9時～9時30分) 予定	市公民館3階 集会室
菊花展	10月31日(金)～11月5日(水) 午前9時～午後5時(最終日は午後1時まで)	市役所1階 アトリウム
書道展	11月7日(金)～9日(日) 午前9時30分～午後5時(最終日は午後4時まで) ※11月9日(日) 午後2時～3時30分に日本書道教育学会師範の稲垣美子さんを講師に招き写経講座を開催します。希望者は直接会場へ(無料。定員30人)。	ハーモニーホール座間1階 ギャラリー
入谷歌舞伎公演	11月9日(日) 午後0時30分開演予定	ハーモニーホール座間1階 大ホール
将棋大会	11月9日(日) 午前10時～午後5時(受け付けは午前9時～10時) 予定	市公民館2階 日本間

担当 生涯学習課 ☎046(252)8476 ☎046(252)4311

## 友好交流都市 福島県須賀川市の魅力

### 須賀川松明あかし

座間市と友好交流都市協定を締結している福島県須賀川市では、11月8日(土)に「松明あかし」が開催されます。

最大で高さ10メートル重さ3トンにもなる大松明に火がつけられるこの祭りは、日本三大火祭りに数えられます(須賀川市松明あかし実行委員会(須賀川観光協会内) ☎0248(88)9144)。

担当 市民協働課 ☎046(252)8035 ☎046(255)3550



## こんにちは赤ちゃん



小野尾 柚杏ちゃん  
H25.11.27生まれ 女  
入谷1丁目



中嶋 大和ちゃん  
H26.6.4生まれ 男  
栗原中央3丁目



中嶋 武藏ちゃん  
H26.6.4生まれ 男  
栗原中央3丁目



佐藤 凜采ちゃん  
H26.1.8生まれ 男  
四ツ谷



ざまりんが参加する「ゆるキャラ® グランプリ2014」の投票期間は10月20日(月)午後6時まで!みんな応援してね★

### 投票方法

ゆるキャラ® グランプリ2014ホームページ (<http://www.yurugp.jp/>) またはスマートフォン・携帯電話から右図二次元バーコードにアクセス



担当 企画政策課 ☎046(252)8287 ☎046(255)3550

目久尻川は、座間市特有の湧水が相模川に流れ込む一級河川です。この目久尻川を自転車で散策しました。

源流は広野台の北部で湧水量は少なく、一級河川は小池から下流の湧水量が増え始める地点からです。栗原の遊水地付近では清らかな湧水の水量が一気に増えています。湧水の満ちた池では釣りを楽しむ人たちが見られ、カワセミが飛ぶのも見られました。南栗原付



目久尻川を散策

近からは川幅が広くなり、河川両岸には住宅が多く都市化の中を清流が蛇行しながら流れ下ります。目久尻川は近隣の人々たちによって清掃され、アユの遡上も見られると聞きました。

この目久尻川、住宅街を大雨洪水から守るために両岸はコンクリート、川底は深く防災上は大変重要です。しかし、湧水河川としての自然が少ないことに懸念が感じられます。国は「多自然川づくり」を推進しています。これは河川が本来の姿である生物の生息や繁殖、自然景観と地域との調和を回復させるもの。目久尻川が海老名市に入ると「多自然川」が見受けら

目久尻川、南栗原の寒川橋から上流を観る



れ、護岸に繁茂や川面には魚影が多く、カワウも見られました。座間市の目久尻川にも、将来に向けて湧水の清流を生かした「多自然川づくり」が導入され、都市化する住宅街と美しい多自然川との景観調和が望ましいと感じました。

## 連載

## 自治会トピックス

地域でただいま活躍中!安全・安心な地域づくり!

### 「集うと知らないうちに力を発揮」(相模が丘五丁目自治会)

私たちの相模が丘五丁目自治会は、会員約920世帯で地域の自治会の中でも多い方です。会員の皆さんの状況では、やはり少子高齢化が進んでいます。地区内には北地区文化センターがあり、自治会活動の本丸として利用しています。毎月区長さんに集まっていたが、活動の進め方について話し合いをしています。社会福祉協議会、子ども会、民生委員児童委員、その他いろいろな団体との交流もあり、7月26日・27日に行われた夏祭りではみんなで力を合わせ、金魚すくい、スーパーボールすくい、おもちゃの販売の店を出し、楽しく無事に行うことができました。このように、老若男女が集い知らないうちに力を発揮してしまうのが五丁目自治会です。



夏祭り風景

相模が丘五丁目自治会長 酒井 直人

自治会は、市民の安全・安心と地域の発展のため、日頃からさまざまな活動に取り組んでいます。この連載も、多くの自治会員の皆さんの活動に支えられています。自治会への加入などは、自治会総連合会事務局 ☎046(252)8751までお問い合わせください。

担当 市民協働課 ☎046(252)7966 ☎046(255)3550