

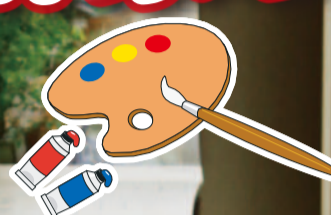


目次

- 国民年金保険料免除制度・若年者納付猶予制度(2面)
- みんなの健康(3面)
- 市民参加の実施状況(4面)
- ざまインフォメーション(5・6・7面)
- ボランティア体験サマースクール& 少年少女消防教育講座(8面)



座間市で活躍する作家の アートに触れよう!



市では、座間市を活動場所とする美術作家同士の交流と芸術文化振興を目的に「座間市アーティストファイル」を作成し、登録者と協力してさまざまな文化活動を行っています。

7月15日～20日には、「アーティストの描く座間」などをテーマとして市アーティストファイルへ登録する34人の作家による作品展「座間・アートの今」を開催します。座間市で活躍する作家の作品をぜひご覧ください。

担当 生涯学習課 ☎046(252)8476 FAX046(252)4311



出展作品を制作するアーティストファイル登録作家の小山さん

第5回座間・アートの今

～座間市アーティストファイル登録者作品展～

7月15日(水) 午前9時30分～午後5時
～20日(月) (最終日は午後4時まで)

ハーモニーホール座間
(市民文化会館) ギャラリー
入場 自由



昨年の展示会場の様子

アート活動紹介ビデオ

7月15日(水)～17日(金) ハーモニーホール座間常設展示室で作品の制作工程などを紹介した動画を上映します。

ギャラリートーク

「作品を語る・アートの魅力を語る」をテーマとして「座間・アートの今」出展作家が自身の作品解説などを行います。

- とき 7月15日(水) 午後2時～
- ところ ハーモニーホール座間 ギャラリー(展示会場)
- 入場 自由

ワークショップ アーティストと一緒に絵手紙を描こう!

「座間・アートの今」出展作家のアドバイスを受けながら絵手紙を制作します。

- とき 7月18日(土)～20日(月) ①午後10時～②午後1時～③午後3時～(最終日は①②のみ)
- ところ ハーモニーホール座間 常設展示室
- 定員 ①～③各回8人(申込順)
- 参加費 無料
- 申込方法 電話で担当へ

希望者への「広報ざま」の戸別配布を実施中

※新聞を購読されている方には、新聞に折り込まれます。

○新規のお申し込み 申込専用電話 ☎046(252)8684 (広報広聴人権課)

○届かない場合 (株)神奈川新聞総合サービス ☎0120(111)429 (無料)



平成27年度後期高齢者医療制度の保険料

担当 医療課 ☎046(252)7213
☎046(252)7043

〔納入通知書を送付〕

平成27年度の保険料は、皆さんの前年所得の確定後に算定をするため、7月に決定します。このことから市では、決定した保険料の金額をお知らせする決定通知書や納付方法などをお知らせする納入通知書を、7月9日(木)に水色の封書で発送します。

保険料は、原則として、年金からの天引きで支払う「特別徴収」となります。特別徴収の場合、4月・6月・8月は、「仮徴収」として前年度の保険料に基づく金額を納付していただき、今回決定した年間保険料から仮徴収分を差し引いた額を10月・12月・平成28年2

月支給の年金から差し引いて納付していただきます。また、最近75歳になった方や市外から転入した方、後期高齢者医療保険料と介護保険料の合計額が天引き対象の年金額の2分の1以上の方(年金支給月ごとに判定)、特別徴収の停止手続きをした方などは「普通徴収」となります。普通徴収の場合、口座振替や納付書で直接金融機関や各出張所の窓口で、7月から翌年3月までの各月に納付をしていただきます。

なお、納付書でお支払いの方については、ペイジーを利用したATM(現金自動預払機)やネットバンク等の他、コンビニエンス

・ 神奈川県後期高齢者医療コールセンター ☎0570(00)1120
・ 神奈川県後期高齢者医療広域連合事務局 ☎045(440)6700

8月から65歳以上の介護保険利用者負担が変更

担当 介護保険課

☎046(252)7719
☎046(252)8238

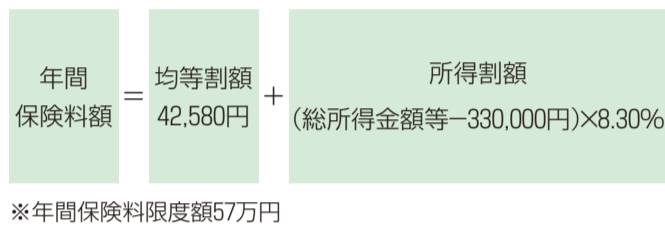
介護保険サービスの利用者負担割合は一律1割でしたが、所得が一定以上ある65歳以上(第1号被保険者)の方について利用者負担割合が2割に変更となります。

介護認定を受けている方(第1号被保険者)には、7月以降順次、個々の負担割合を記載した、「介護保

険負担割合証」を送付します。有効期限は8月1日から翌年7月31日までです。なお、利用者の1月当たりの負担額には限度額があるため、実際の負担は、負担割合が2割になった全ての方が2倍になるわけではありません。

ストアでも保険料の納付ができます。

平成27年度保険料額



〇問い合わせ先

・ 神奈川県後期高齢者医療コールセンター ☎0570(00)1120
・ 神奈川県後期高齢者医療広域連合事務局 ☎045(440)6700

負担割合

| | |
|--|------|
| 本人の合計所得金額が160万円以上の方 | 2割負担 |
| ○本人が市区町村民税を課税されていない方、生活保護を受給されている方、本人の合計所得金額が160万円未満の方 ○本人の合計所得金額が160万円以上で、同一世帯に65歳以上の方(本人含む)の年金収入とその他の所得の合計金額が基準額未満の方(単身の場合は280万円、二人以上の場合は346万円) | 1割負担 |

ご存知ですか? 国民年金保険料免除制度・若年者納付猶予制度

担当 国保年金課

☎046(252)7035
☎046(252)7043

国民年金制度は、保険料を納めることで、老後の老齢基礎年金の他、万が一のときの障害基礎年金や遺族基礎年金が受けられる制度です。しかし、経済的な理由などで保険料の納付が困難な場合は、保険料の納付が免除または猶予される制度があります(下表参照)。

なお、前年度に全額免除または若年者納付猶予が承認されて継続審査を希望した方は、改めて申請する必要はありません。

〇申請期限 納付期限から2年経過するまでの間

〇申請方法 年金事務所または担当に備え付けの申請書に必要事項を記入し、担当に提出(郵送可)

〇申請要件 免除制度は、本人と配偶者と世帯主、若年者納付猶予制度は、本人(30歳未満)と配偶者の前年所得が、それぞれ一定の基準額以下の方※日本年金機構が審査して結果を連絡します。

※所得要件以外にも、退職者などを対象とした特例要件もあります。

〇問い合わせ先
・ ねんきんダイヤル ☎0570(05)1165
5 (IP電話、PHSからは☎03(6700)1165)
・ 厚木年金事務所 ☎046(223)7171 (代表)

免除等の区分と保険料額

| 免除等の区分 | 保険料の全額が免除 | 保険料の全額が猶予 | 保険料の4分の3が免除(残り4分の1を納付) | 保険料の2分の1が免除(残り2分の1を納付) | 保険料の4分の1が免除(残り4分の3を納付) |
|---------|-----------|-----------|------------------------|------------------------|------------------------|
| 全額免除 | 0円 | | | | |
| 若年者納付猶予 | | 0円 | | | |
| 4分の3免除 | | | 3,900円 | | |
| 半額免除 | | | | 7,800円 | |
| 4分の1免除 | | | | | 11,690円 |

8月から食費・部屋代の負担軽減の基準が変更

担当 介護保険課

☎046(252)7719
☎046(252)8238

介護保険3施設やショートステイを利用する方の食費・部屋代は、原則自己負担となりますが、低所得者には、食費・部屋代の負担軽減を行っています。

今年度(8月1日からの認定)から負担限度額認定の適用要件が変わります。申請条件・注意事項をよく確認した上で、必要書類を確実に添付し、申請してください。前年度から引き

続き対象となる可能性のある方には、6月に更新書類を送付しましたので、7月末までに必要書類の提出をお願いします。

〇申請内容の確認に時間がかかる場合があります。

〇認定の要件 給付制限を受けていないこと、非課税世帯であること、世帯が別であっても配偶者がいる場合は配偶者も非課税であること、預貯金等

〇申請書・同意書を記載できる方 本人、民法上の親族、成年後見人

〇必要書類 申請書、同意書、預貯金通帳の写し(申請日からさかのぼって2カ月以内)に記帳したもの、借用書の写し(負債がある場合)

※新規申請を希望する方については担当へお問い合わせください。

広告

相模の大地を望む緑の公園墓地

宗旨・宗派不問



おかげさまで
大好評
受付中

お手頃価格
墓地使用料
墓石工事代
95万円(税別)より
(年間管理料(別途)が安心価格の2,000円)



(一財)神奈川県教育福祉振興会指定 (一財)神奈川県教育会館指定
(一財)神奈川県厚生福祉振興会指定 神奈川県川崎市町職員共済組合指定
許可年月日/平成12年3月21日 神奈川県指令生衛第526号

公益法人 相模メモリアルパーク ☎0120-000-375 〒243-0308 神奈川県愛甲郡愛川町三増字川久保109-2
石材センター 営業時間 8:30~17:00(水曜定休)



みんなの健康



市マスコット
キャラクター
「ざまりん」

座間市24時間健康電話相談

☎0120(867)860 (通話料無料)

※つながらない場合は☎03(5524)8500へ、
聴覚障がい者は専用ファクス☎03(3562)8435へ
(通話・通送料発信者負担)。

担当 医療課 ☎046(252)7295 ☎046(252)7043

担当 健康づくり課 ☎046(252)7225 ☎046(255)3550

BCG接種

とき=①7月6日(月)②15日(水)午後1時15分~2時15分受け付け(時間厳守) ところ=市民健康センター 対象=①平成26年12月生まれ②平成27年1月生まれ(①②対象者には個人通知します)※対象月に受けられなかった1歳未満児はどちらの日程でも受診できます。

育児相談

とき=7月10日(金)午前9時30分~10時30分受け付け ところ=東地区文化センター 内容=身体測定と食事・発育状態・育児の相談 持ち物=母子健康手帳 参加方法=直接会場へ

赤ちゃん教室

とき=7月24日(金)午前10時~11時30分(受け付けは9時50分まで) ところ=市民健康センター 内容=離乳食の作り方・すすめ方、子どもの

ヘルスセミナー

慢性閉塞性肺疾患について~
ながびく咳・痰、風邪ではなく
COPDかもしれません~

- とき 7月30日(木)午前10時~正午
 - ところ 市民健康センター
 - 内容 慢性閉塞性肺疾患(COPD)の原因と予防法、たばこの関係など
 - 講師 医師 朴在善さん
 - 定員 60人(申込順)
 - 持ち物 筆記用具、健康手帳(お持ちでない方には当日発行)
 - 申込方法 7月29日(水)までに電話で担当へ
- 担当 健康づくり課
☎046(252)7225 ☎046(255)3550

気を付けよう! 熱中症

今年も暑い夏が始まり、熱中症に注意が必要になります。熱中症は、野外だけでなく屋内でも発症し、命にかかわる場合もあります。

【熱中症を防ぐポイント】

1. 外出するときは、帽子や日傘などで直射日光を避ける
2. 屋内外問わず、こまめに水分補給をし、特に屋外で活動するときは、こまめに休み、スポーツドリンクなどで水分を補給する
3. 部屋の中は風通しを良くし、高温多湿にならないようにする
4. 暑い場所では、長時間の作業やスポーツなどを避ける
5. 日頃から栄養バランスの良い食事と体力づくりをする

【熱中症かなと思ったら】

1. 日陰や冷房の効いた場所へ移動する
2. 衣服を緩める
3. 冷やしたタオルなどを脇の下、足の付け根に当て、体を冷やす
4. スポーツドリンクや薄い食塩水などの少量を数回に分けて飲む

※熱中症と思われる方の反応が鈍いときなどは、すぐに救急車を呼びましょう。

担当 健康づくり課
☎046(252)7995 ☎046(255)3550

発達や予防接種について 対象=おおむね5~6カ月児とその保護者(離乳食を始める赤ちゃん) 定員=30人(申込順) 持ち物=母子健康手帳、ティースプーン 申込方法=電話予約

4カ月児健康診査

とき=7月28日(火)午後1時~2時 ところ=市民健康センター 対象=平成27年3月生まれ

8~10カ月児健康診査

市では、指定医療機関を定め、無料で健康診査を実施しています。対象者には個人通知をしますので、あらかじめ医療機関に電話連絡の上、母子健康手帳をお持ちになり受診してください。

1歳6カ月児健康診査

◆内科 とき=対象者に通知 ところ=指定医療機関 対象=平成25年12月生まれ

◆歯科 とき=7月8日・15日いずれも水曜日午前9時30分~10時30分 ところ=市民健康センター

対象=平成25年11月生まれ

2歳児歯科健康診査

とき=7月22日(水)午後1時~2時受け付け ところ=市民健康センター 内容=歯科健診、予防処置と育児相談など(予防処置は希望者のみで有料) 対象=平成25年6月生まれ 持ち物=母子健康手帳、歯ブラシ 参加方法=直接会場へ

3歳6カ月児健康診査

とき=7月14日(火)午後1時~2時 ところ=市民健康センター 対象=平成24年1月生まれ(詳細は個別通知します)

健康相談

とき=7月21日(火)9時30分~10時30分受け付け ところ=市民健康センター 内容=身体測定、尿検査、血圧測定、体脂肪測定と相談、禁煙相談(対象は1カ月以内に禁煙を始めたい方。要予約) 持ち物=健康手帳 参加方法=直接会場へ

救急診療

担当 医療課 ☎046(252)7295 ☎046(252)7043

◆休日(日曜日・祝日) 昼間

| 診療科目 | 電話番号 | 診療場所 | 受付時間 |
|-------------|-------------------------|-------------------------|---------------------------|
| 内科・外科 | ☎046(252)9090 | 休日急患センター(市民健康センター1階) | 午前9時~11時45分、午後2時~4時45分 |
| 歯科 | ☎046(252)8217 | | 午前9時~11時45分、午後2時~4時30分 |
| 耳鼻咽喉科 | ☎042(756)9000 | 相模原南メディカルセンター(相模原市相模大野) | 午前9時~11時30分、午後1時30分~4時30分 |
| 婦人科・眼科 | 消防テレホンサービス☎046(251)0119 | ☎046(251)0119でご確認ください。 | 午前9時~正午、午後2時~5時(診療時間) |
| 小児科(外科系を除く) | ☎046(255)9933 | 休日急患センター(市民健康センター1階) | 午前9時~11時45分、午後2時~4時45分 |

◆夜間

| 診療科目 | 電話番号 | 診療場所 | 受付時間 |
|-------------|-------------------------|------------------------|---|
| 内科 | ☎046(252)9090 | 休日急患センター(市民健康センター1階) | 月曜~金曜日:午後7時~9時45分 土曜・日曜日、祝・休日:午後6時~9時45分 |
| 外科 | 消防テレホンサービス☎046(251)0119 | ☎046(251)0119でご確認ください。 | 午後6時~10時(診療時間) |
| 小児科(外科系を除く) | ☎046(255)9933 | 休日急患センター(市民健康センター1階) | 月曜~金曜日:午後7時~9時45分 土曜・日曜日、祝・休日:午後6時~9時45分 |

◆深夜

| 診療科目 | 診療場所 | 受付時間 |
|-------------|-------------------------|------------------------|
| 内科・外科 | 消防テレホンサービス☎046(251)0119 | ☎046(251)0119でご確認ください。 |
| 小児科(外科系を除く) | 小児救急情報センター☎046(255)9933 | ☎046(255)9933でご確認ください。 |

※聴覚障がいのある方の問い合わせ先 ☎046(256)2215(緊急時は☎119)

※救急診療は、急病で困ったときにご利用ください。

※基本的に救急診療は応急処置を行いますので、後日かかりつけの病院などで必ず診察を受けてください。

※電話をかける場合は電話番号をお確かめの上、お間違のないようご注意ください。

運動を始めよう!

~メリハリBODYへの道~

- とき 7月13日(月)午前9時30分~11時45分
 - ところ 市民健康センター
 - 内容 リラクゼーションストレッチ、体幹引き締め・コアトレーニングなど
 - 講師 健康運動指導士
 - 定員 30人(申込順)
 - 参加費 無料
 - 持ち物 筆記用具、ヨガマットまたはバスタオル、飲み物、運動できる服装と靴、健康手帳(お持ちでない方には当日発行)
 - 申込方法 7月10日(金)までに電話で担当へ
- 担当 健康づくり課
☎046(252)7225 ☎046(255)3550

目指せ! 骨☆元気

- とき 7月27日(月)午前9時40分・10時・10時20分・10時40分集合
 - ※集合時間は、電話での予約時に決定。
 - ところ 市民健康センター
 - 内容 骨密度測定(足が冷えていると測定できない場合あり)、測定後の結果説明と生活・栄養の話
 - 対象 20歳以上の方で、ここ一年間で一度も骨密度を測ったことのない方(骨のことで医療機関受診中・内服中の方は対象外)
 - 定員 各13人(申込順)
 - 参加費 300円(資料代)
 - 持ち物 筆記用具、健康手帳(お持ちでない方には当日発行)、脱ぎやすい靴下
 - 申込方法 7月9日(木)~23日(木)に電話で担当へ
- 担当 健康づくり課
☎046(252)7225 ☎046(255)3550

平成28年度相互提案型協働事業を募集
担当 市民協働課

☎046(252)8035
☎046(255)3550

相互提案型協働事業とは、市民活動団体の皆さんの豊かな発想を生かした提案を募集し、提案団体と市がともに「公共サービス」の担い手となり、「協働」してまちづくりに取り組んでいくものです。市では、「協働」によるきめ細かな質の高いサービスの提供により市民満足度を高めるとともに、「協働」というものを分かりやすく周知し、幅広い「協働」の実践につなげていくことができると考えています。

平成28年度事業募集説明会を開催

○実施期間 平成28年4月～平成29年3月
※平成28年度の募集は市民活動団体提案型協働事業のみとなります。

市民活動団体提案型協働事業

市民活動団体から公益的な事業の実施プランを募集し、市民活動団体と市が役割分担し、協働で取り組む事業です。

【市提案型協働事業】

市が提案した事業の構想および概要に対し、市民活動団体から事業の具体的な実施プランを募集し、市民活動団体と市が役割分担し協働で取り組む事業です。
○募集期間 7月13日(月)～8月13日(木)

※相互提案型協働事業の決定は、平成28年3月議会の終了後となります。

○応募対象 一年以上活動を継続している座間市民活動サポートセンター登録団体

市民活動団体を対象に説明会を開催します。説明会では、市民活動団体提案型協働事業の仕組みと提案、応募の流れについて説明します。

○とき 7月10日(金) 午後6時～

○ところ サニープレイス 座間(総合福祉センター) 3階多目的室

○参加方法 直接会場へ ※説明会に参加しなくても、相互提案型協働事業への応募は可能です。

なお、応募の詳細については、担当または座間市民活動サポートセンター ☎046(255)0201 にご相談ください。

表1 平成26年度 市民参加実施状況一覧

| 実施施策の名称 [] 内は担当課 | 実施方法 | 実施内容 |
|--|---|------------------------------------|
| 座間市公共施設利活用指針【特定政策推進室】 | パブリックコメント | 意見提出なし |
| まちづくりのための市民アンケート【企画政策課】 | アンケート | 対象 4,000人、回収 1,391人 |
| 座間市行政手続条例の一部改正(素案)【企画政策課】 | パブリックコメント | 意見提出なし |
| 市民意識調査【企画政策課】 | アンケート | 対象 2,500人、回収 1,037人 |
| 座間市議会議員の議員報酬、費用弁償及び期末手当に関する条例の一部を改正する条例【職員課】 | 座間市特別職報酬等審議会 | 2回開催、委員7人 |
| 座間市常勤特別職の給与に関する条例の一部を改正する条例【職員課】 | 座間市特別職報酬等審議会 | 2回開催、委員7人 |
| 座間市教育長の給与等に関する条例の廃止等に関する条例【職員課】 | 座間市特別職報酬等審議会 | 2回開催、委員7人 |
| 座間市指定NPO法人制度【市民協働課】 | パブリックコメント | 意見提出なし |
| 座間市市民協働推進条例【市民協働課】 | パブリックコメント | 意見提出1人・5件 |
| 座間市市民協働推進条例 施行規則【市民協働課】 | パブリックコメント | 意見提出なし |
| 座間市協働まちづくり条例【市民協働課】 | パブリックコメント | 意見提出なし |
| 座間市環境基本計画【環境政策課】 | 座間市環境審議会 | 2回開催、委員14人 |
| 地下水保全基本計画(改定)【環境政策課】 | 地下水保全連絡協議会 | 4回開催、委員8人 |
| 座間市指定介護予防支援等の事業の基準を定める条例【介護保険課】 | パブリックコメント | 意見提出なし |
| 座間市地域包括支援センターの基準を定める条例【介護保険課】 | パブリックコメント 座間市地域包括支援センター運営協議会 | 意見提出なし 2回開催、委員7人 |
| 座間市介護保険条例の一部を改正する条例【介護保険課】 | 座間市地域保健福祉サービス推進委員会 | 1回開催委員14人 |
| 座間市高齢者保健福祉計画・第6期介護保険事業計画【福祉長寿課・介護保険課】 | 座間市地域保健福祉サービス推進委員会 パブリックコメント | 4回開催、委員14人 意見提出1人・2件 |
| 座間市地域福祉計画(第3期)【福祉長寿課】 | アンケート | 配布数3,000、回収数1,606 |
| 座間市生活困窮者自立支援指針【福祉長寿課】 | パブリックコメント 座間市地域保健福祉サービス推進委員会 | 意見提出2人・10件 3回開催、委員14人 |
| 座間市障害者計画・第四期障害福祉計画【障がい福祉課】 | パブリックコメント 座間市地域保健福祉サービス推進委員会 座間市地域自立支援協議会 | 意見提出なし 4回開催、委員14人 3回開催、委員12人 |
| 子ども子育て支援事業計画【子育て支援課】 | 座間市障害者計画等策定作業部会 | 3回開催、委員15人 |
| 子ども・子育て関連3法に係る放課後児童健全育成事業関係条例【子育て支援課】 | 子ども子育て会議 パブリックコメント | 5回開催、委員15人 意見提出7人・39件 |
| 座間市次世代育成支援行動計画【子育て支援課】 | パブリックコメント | 意見提出7人・11件 |
| 子ども・子育て関連3法に係る就学前の子どもの教育・保育関係条例(素案)【保育課】 | 座間市次世代育成支援対策推進協議会 | 1回開催、委員15人 |
| 座間市立保育園運営規則の改正【保育課】 | パブリックコメント | 意見提出6人・42件 |
| 座間市景観計画の変更【都市計画課】 | パブリックコメント 都市計画審議会 | 意見提出なし 1回開催、委員15人 |
| 栗原東部土地利用方針策定【都市計画課】 | パブリックコメント 景観審議会 | 意見提出なし 1回開催、委員10人 |
| キャンプ座間返還跡地の住居表示実施【都市計画課】 | 都市計画審議会 | 1回開催、委員15人 |
| 都市再生整備計画のモニタリング【都市計画課】 | パブリックコメント 住居表示審議会 | 意見提出なし 1回開催、委員9人 |
| 市民の交通利便性の向上、経済性及び公平性を考慮したバス交通等の検討【都市計画課】 | パブリックコメント | 意見提出なし |
| 座間都市計画生産緑地地区の変更【都市計画課】 | パブリックコメント | 意見提出なし |
| 芹沢公園協働による管理の方針【公園緑政課】 | ワークショップ | 参加者①16人、②9人、③8人、④10人、⑤15人 |
| 座間市市営住宅管理計画の改定【建築住宅課】 | ワークショップ | |
| 座間市水道事業経営プラン【水道経営課】 | 座間市市営住宅運営審議会 | 1回開催、委員8人 |
| 水道料金の見直し【水道経営課】 | パブリックコメント 水道事業審議会 | 意見提出2人、3件 5回開催、委員10人 答申書受理 |
| 座間市下水道中期ビジョン【下水道課】 | 水道事業審議会 | 5回開催、委員10人 継続審議中 |
| 下水道使用料の見直し【下水道課】 | 座間市公共下水道事業運営審議会 | 2回開催、委員7人 |
| 座間市火災予防条例の一部改正、(屋外催しに係る防火管理等)【消防本部予防課】 | 座間市公共下水道事業運営審議会 | 6回開催、委員7人 継続審議中 |
| | パブリックコメント | 意見提出なし |

協働まちづくりの推進に向け市民参加の実施状況を公表
担当 市民協働課 ☎046(252)8035 ☎046(255)3550

市では、市民参加による「協働まちづくり」を推進するため、パブリックコメントや審議会などの市民参加の実施状況を公表しています。

平成26年度に実施した市民参加の実施状況は表1の通りです。

なお、表2に掲載した平成27年度の市民参加の実施時期は予定ですので、変更する場合もあります。また、意見募集に当たっては、広報ざまや市ホームページなどで、それぞれの事業担当課からお知らせします。市民の皆さんのご意見をお待ちしています。

表2 平成27年度 市民参加実施予定一覧

| 実施施策の名称 [] 内は担当課 | 実施方法 | 実施予定時期 (特に記載がなければ日付は平成27年) |
|---|--|--|
| (仮)座間市アセットマネジメント基本方針【特定政策推進室】 | パブリックコメント | 11月頃 |
| 第四次座間市総合計画(中間見直)【企画政策課】 | パブリックコメント 審議会等手続(総合計画審議会) | 8月頃 10月頃 |
| 座間市総合戦略【企画政策課】 | パブリックコメント | 8月頃 |
| 座間市非常勤特別職職員の報酬等に関する条例の一部を改正する条例【職員課】 | 座間市特別職報酬等審議会 | 未定 |
| 第二次ざま男女共同参画プラン【広報広聴人権課】 | ざま男女共同参画プラン推進協議会 座間市男女共同参画行政推進会議 パブリックコメント | 11月頃 12月頃 平成28年2月頃 |
| (仮称)防犯カメラ設置条例【安全防災課】 | パブリックコメント | 8月頃 |
| 地域防災計画【安全防災課】 | パブリックコメント 防災会議 | 平成28年1月頃 平成28年3月頃 |
| 座間市環境基本計画【環境政策課】 | 座間市環境審議会 | 6月～9月頃 |
| 座間市地下水保全基本計画【環境政策課】 | 地下水保全連絡協議会 アンケート パブリックコメント | 7月・9月・12月・平成28年1月頃(4回開催予定) 4月～7月頃 11月～12月頃 |
| 座間市企業等の新たな企業投資の促進のための支援措置に関する条例の改正【商工観光課】 | パブリックコメント | 10月頃 |
| ざま食育推進プラン改定【健康づくり課】 | パブリックコメント | 平成28年1月頃 |
| 国民健康保険事業財政健全化計画の改正【国保年金課】 | パブリックコメント | 9月頃 |
| 座間市地域福祉計画(第3期)【福祉長寿課】 | パブリックコメント | 12月頃 |
| 子ども子育て支援事業計画【子育て支援課】 | 地域保健福祉サービス推進委員会 | 8月・11月・平成28年1月・3月頃 |
| 座間市次世代育成支援行動計画【子育て支援課】 | 座間市子ども・子育て会議 座間市次世代育成支援対策推進協議会 | 時期未定(年2回) 時期未定(年1回) |
| 市民の交通利便性の向上、経済性及び公平性を考慮したバス交通等の検討【都市計画課】 | アンケート 市民検討会 | 5月頃 7月・10月・平成28年2月頃 |
| 座間市景観計画の変更【都市計画課】 | 景観審議会 都市計画審議会 | 7月頃 11月頃 |
| 座間都市計画生産緑地地区の変更【都市計画課】 | 都市計画審議会 | 11月頃 |
| 座間都市計画公園の変更【都市計画課】 | 都市計画審議会 | 平成28年2月頃 |
| 入谷地区住居表示検討会【都市計画課】 | 市民検討会 | 6月・9月・12月頃 |
| 座間市耐震改修促進計画(改定)【建築住宅課】 | パブリックコメント | 12月～平成28年1月頃 |
| 水道料金の見直し【水道経営課】 | 座間市水道事業審議会 | 4月～6月 |
| 指定給水装置工事事業者の違反行為に対する処分に係る基準【水道施設課】 | パブリックコメント | 年度内 |
| 下水道使用料の見直し【下水道課】 | 審議会等手続 (座間市公共下水道事業運営審議会) | 4月～6月頃 |



座間市役所 〒252-8566 神奈川県座間市緑ヶ丘一丁目1番1号（郵便物は、郵便番号と「座間市役所+課名」を記入することで届きます）
 ☎046(255)1111(代) ☎046(255)3550 URL <http://www.city.zama.kanagawa.jp/> <http://www.city.zama.kanagawa.jp/m/>
 ◆開庁時間 月曜～金曜日（祝・休日と年末年始を除く）午前8時30分～午後5時15分
 ※第2・第4土曜日の午前中も一部業務を行っています。
 問い合わせは、特に記載がなければ、開庁時間内をお願いします。

座間市ホームページ

検索



ボランティア体験サマースクール& 少年少女消防教育講座

市消防本部と市社会福祉協議会では、子どもたちにボランティア体験や救命・救助訓練を通じて社会貢献の大切さを感じてもらおうと、サマースクールを開催します。

○とき ▽事前研修＝7月24日（金）（午後1時30分～4時30分）▽体験学習＝7月29日（水）～8月19日（水）のうち2～3日▽学習のまとめ＝8月21日（金）午前9時30分～正午

○ところ サニープレイス座間（総合福祉センター）、市消防本部、市内福祉施設

○内容 ▽災害・救命編＝放水体験、救急救助訓練他▽施設編＝高齢者・障がい者・保育施設でのボランティア

※災害・救命編修了後に修了証を交付します。

○対象 市内に在住・在学する中学生・高校生

○定員 80人（申込順）

○参加費 無料

○申込方法 下記説明会に参加または市内公共施設（中学校、高等学校を含む）で配布する申込用紙に必要事項を記入し、7月13日（月）～17日（金）に直接サニープレイス座間3階市社会福祉協議会ボランティアセンターへ

まずは「説明会」へ！

○とき 7月11日（土）午前10時～正午、午後1時～3時

○ところ サニープレイス座間

○内容 サマースクールの説明と申込受付

○参加方法 当日直接会場へ

担当

災害・救命編について 消防本部予防課 ☎046(256)2187 ☎046(256)3225
 施設編について ボランティアセンター ☎046(266)2002 ☎046(266)1295



福祉施設でのうどん作りの手伝い



防火服を着ての放水体験

「資源物とごみの分別収集カレンダー」を配布！

市では、資源物・ごみの出し方と地域ごとの収集日程を掲載した「資源物とごみの分別収集カレンダー」を作成し、9月30日（水）までに市内全世帯に戸別配布する予定です。

配布期間は地区によって前後する場合がありますが、10月に入っても配布されていない場合は、担当へご連絡ください。

担当 資源対策課 ☎046(252)7659 ☎046(252)7616



市民活動を始めよう！ サークル団体情報誌 ざまっとガイド2015年度版を発行！

市内で活動するサークルや団体などの情報を集めた情報誌「ざまっとガイド」を発行しました（インターネット情報サイト「ざまっと（<http://zamat.genki365.net/>）でも閲覧可）。この情報誌には、ジャンルや活動拠点でまとめた約830の団体・サークルなどの情報を掲載しています。

○配布場所 座間市民活動サポートセンター（ざまコミュニティプラザ1階）、市役所1階市民情報コーナー、市公民館、北・東地区文化センター、各コミュニティセンター他

○問い合わせ先 座間市民活動サポートセンター ☎046(255)0201 ☎046(255)3243

担当 市民協働課 ☎046(252)8035 ☎046(255)3550



座間市民ふるさとまつり参加団体募集

11月1日（日）に座間中学校、市役所ふれあい広場で開催する「座間市民ふるさとまつり」の参加団体を募集します。

○参加資格

模擬店の部（1団体につきテント1張りまで）

市内の農・商・工業関係登録団体または公共性の高い活動をする法人・企業を含む団体（政治・宗教に関する出店不可）
 ※飲食物に関する出店は厚木保健福祉事務所の指導事項を順守してください。

ステージの部（文化芸能活動発表）

市内を中心に活動している団体（営利目的での参加不可）

※極めて少ない人数の出演はお断りする場合があります。

○申込方法 市役所3階市民協働課で配布する申込書（市ホームページからダウンロード可）に必要事項を記入し、7月6日（月）～21日（火）に直接担当へ

※9月上旬に参加承認・不承認の通知をします。



注意事項

「警察が暴力団員および暴力団関係者と認められた者」「素行不良など、出店者としてふさわしくない者」は参加承認できません。

担当 座間市民ふるさとまつり実行委員会事務局（市民協働課内）
 ☎046(252)7966 ☎046(255)3550

教育教養研修講座

第1回 座間の教育史

「人と自然の共生 谷戸山公園の軌跡～鈴木利貞・英夫父子の物語～」をテーマとした講座です。

○とき 7月28日（火）午後2時～4時10分

○ところ 市役所5階 5-1会議室

○講師 教育研究所教育史編集員 大谷之彦さん

○定員 70人（申込順）

○参加費 無料

○申込方法 電話で担当へ

第2回 教育相談

「子どもの心を知るために～不登校ということは何を表現しているのか～」をテーマとした講座です。

○とき 7月29日（水）午後2時～4時30分

○ところ 市役所5階 5-1会議室

○講師 茨城大学大学院教授、高輪心理臨床研究所主宰 岸良範さん

○定員 70人（申込順）

○参加費 無料

○申込方法 電話で担当へ

担当 教育研究所 ☎046(252)8460 ☎046(252)4311

住民票の異動処理などを一時停止します

マイナンバー法の施行準備に伴い、7月17日（金）午後4時30分以降の住民票の異動届（転入・転居・転出・世帯変更など）は、受け付けのみとなります。また、住民基本台帳カード・電子証明書に関する手続きもできなくなります。7月21日（火）から通常通りの手続きができますので、ご迷惑をおかけいたしますがご理解とご協力をお願いします。

担当 戸籍住民課 ☎046(252)8083 ☎046(255)3550

チャレンジデーに39,822人が参加！ ～ご協力ありがとうございました～

5月27日に開催した「チャレンジデー-ZAMA 2015」に市の総人口の30.9パーセント（39,822人）の皆さんが参加報告をしました。対戦相手である大仙市の51.7パーセント（44,767人）には及ばなかったものの、健康づくりへ地域一丸となって取り組んだ一日となりました。ご協力ありがとうございました。

担当 スポーツ課 ☎046(252)8177 ☎046(255)3550

赤ちゃんにちは



かが 香川 海ちゃん
 H26.8.13生まれ 女
 四ツ谷



たむら 田村 優翔ちゃん
 H26.8.11生まれ 男
 南栗原3丁目



みやした 宮下 咲環ちゃん
 H26.10.8生まれ 女
 ひばりが丘3丁目