

ざまっし

【広報ざま小・中学生版】No.63

平成29年

3.5

座間市市長室市政戦略課編集・発行
〒252-8566座間市緑ヶ丘一丁目1番1号
☎046(255)1111(代) ☎046(255)5090
《ホームページアドレス》
<http://www.city.zama.kanagawa.jp/>

ざ ま し じん こう がつ ついたち げん ざい じん
座間市の人口 (2月1日現在) 129,087人
じ どう せい と すう こう りつ がっ こう
児童・生徒数 (公立学校のみ)
しょうがく せい じん ちゅうがく せい じん
小学生 6,360人 中学生 3,060人

し き 市の木 モクセイ



意外な座間市の
発見があるかも!

し はな 市の花 ヒマワリ



し とり 市の鳥 シジュウカラ



ざ ま し
みんな、座間市のこと
どれくらい知ってる?

ざまりん
座間市マスコットキャラクター

さっ そく 早速ページをめくってみよう☆

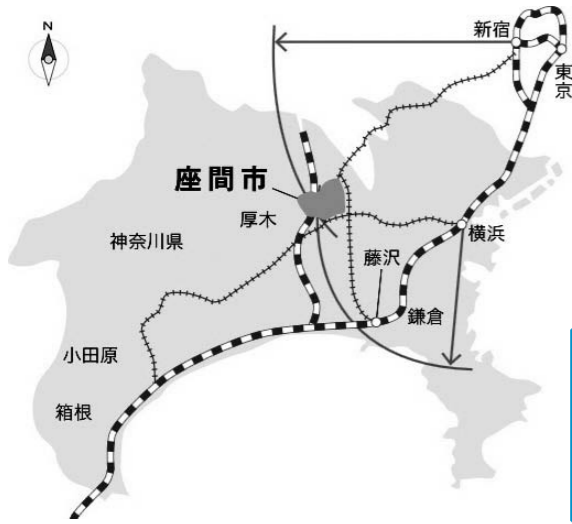
私たちの街は
どんなところ？

座間市のプロフィール



座間市は、東京から南西へ40キロメートル圏内、横浜から西へ約20キロメートルのところにあり、神奈川県内のほぼ中央に位置しています。水源が豊富で、水道の約86パーセントが地下水です。ミネラルが豊富で、おいしい自慢の水です。

人口 129,087人 世帯数 56,719世帯
人口密度 7,347人/平方キロメートル
(平成29年2月1日現在)
座間市の人口密度は、神奈川県内の市で4番目です。

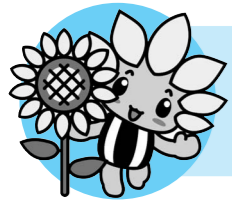


海抜 最高88.74メートル
最低24.29メートル
面積 17.57平方キロメートル
広がり 東西5.3キロメートル
南北4.0キロメートル

中央部を南北に縦断する座間丘陵を境として東部には相模原台地が、西部には相模川に沿った沖積低地が広がっています。起伏のある地形なので、地域によっては坂道も多いですね。

知ったらもっと
行きたくなる

お祭りの豆知識



ひまわりまつり
毎年7月と8月に開催

座間市は、都会から遠く離れた自然豊かな場所です。毎年7月と8月に開催される「ひまわりまつり」は、市民の憩いの場として人気です。会場は毎年大にぎわい。



咲き誇るヒマワリ
会場は毎年大にぎわい



おおだこ
大凧まつり
毎年5月4日と5日に開催

大凧は、高さ4メートル、重さは1トン以上です。主眼は紙と竹でできています。揚げるときは、天候にも影響され、晴れるように皆さん祈っています。



昨年の凧文字「飢風」
今年は「稀風」に決定

何問わかるかな？

座間市の1日クイズ

- 問1：図書館で貸し出される本は何冊？
- 問2：ごみの量は何トン？
- 問3：放置自転車は何台？
- 問4：生まれる赤ちゃんは何人？
- 問5：交通事故は何件？



※平成27年版統計要覧を基にしています。
 問1：約2,500冊 (2,547.3冊)
 問2：約100トン (98.0トン)
 問3：約1台 (1.1台)
 問4：約3人 (2.7人)
 問5：約1件 (1.2件)

座間市との絆

姉妹都市・友好交流都市

座間市には、お互いに助け合ったり協力し合ったりする約束をしている都市が国内外合わせて三つあり、さまざまな交流をしています。

姉妹都市

アメリカ合衆国テネシー州スマーナ市

座間市には、スマーナ市でホームステイを体験したり、スマーナ市の学生をホームステイで受け入れたりしながら座間市民に両市のPR活動を行う「国際親善大使」がいます。座間市内在住の中高生20人が選ばれており、両市をつなぐ架け橋としてさまざまな活動をしています。

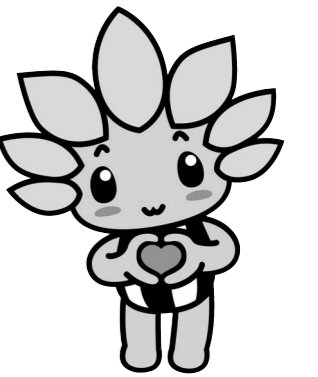
友好交流都市

福島県須賀川市

須賀川市の中学生が座間市を訪れ「座間市ジュニアリーダーズクラブ」と交流をしたり、須賀川市への団体交流ツアーを行ったりしています。

秋田県大仙市

「座間市ジュニアリーダーズクラブ」が大仙市を訪れるなど、交流を深めています。全国1位の強豪マーチングバンドチームがある市です。



3市のキャラクター



左から、須賀川市「ボータン」・座間市「ざまりん」・大仙市「まるびちゃん」

春のイベント情報



春休みおたのしみ会

劇団員の火が「ピノッキオのぼうけん」などを公演します。

○とき 3月25日(土) 午前10時30分～11時30分

○ところ 図書館 講座室
○対象 市内在住の幼児～小学生
※小学生未満の子は大人と来てくださ
○定員 50人(申込順)
○参加費 無料
○申込方法 電話または直接担当へ
担当 図書館

☎046(255)1211

児童館のイベント

児童館に来るときは、上履きを持ってきてください。

春休み映画会

○とき 3月30日(木) 午前10時30分～11時30分

○ところ 鳩川児童館

○上映内容 「いじめつ子狼とナナちゃん」など

○参加方法 当日直接会場へ

担当 鳩川児童館

スタンラリー

○とき 3月27日(月) 午後2時～3時

○ところ ひばりが丘南児童館

春のごどもフェア

○とき 3月25日(土) 午前9時30分～午後2時

○ところ 市民館

○内容 「おはなし会」、巻きずし作り、春のハッピーケーキ作り、わくわくエコあそび、ざまりんパッカー車乗

車体験など
※巻きずし作りは定員70人で、材料代250円が必要です。春のハッピーケーキ作りは材料代50円が必要です。
○対象 どなたでも
※小学生低学年以下の子は大人と来てください。
○入場 自由

担当 市民館

☎046(255)3131

スプリングコンサート 珠玉のフルートの調べ

○とき 3月26日(日) 午後2時～3時15分(午後1時30分開場)

○ところ 東地区文化センター

○内容 4本のフルートで、「白鳥の湖」や「美女と野獣」など、親しみのある曲を演奏します。

○対象 小学生以上
○定員 120人
○費用 無料
○参加方法 担当または東原コミュニティセンターで事前に配布する整理券を当日会場に持参

担当 東地区文化センター

☎046(253)0781

北又キッズよさこい さくら祭りで踊って 思い出を作ろう!

相模が丘「さくら祭り」パレードで、「よさこい鳴子踊り」を踊ってくれる小学生を募集します。

○とき 3月19日(日)・25日(土) 午前10時30分～正午▽本番 4月2日(日) 午前11時～午後2時(雨天中止)

○ところ 北地区文化センター

○参加費 無料
○定員 25人(申込順)
○対象 小学生
○申込方法 電話または直接担当へ

担当 北地区文化センター

☎042(747)3361

