



目次

- 軽自動車税を納付する際のご注意(2面)
- みんなの健康(3面)
- 大凧揚げに見る座間の歴史(4・5面)
- ざまインフォメーション(6・7面)
- 座間市大凧まつりイベントおよびアクセス方法(8面)



文字書きを終えた今年の凧  
文字「葵翔」

# 大空への挑戦 座間市大凧まつり



5月4日(金)・5日(土)に市伝統の大凧揚げを行う「座間市大凧まつり」を開催します。この催しでは、百畳敷き(13メートル四方)、約1トンの大凧を、約100人の力で大空へ掲げます。

※大凧の掲揚は変更・中止する場合があります。

担当 市大凧まつり実行委員会事務局  
(商工観光課内)

☎046(252)7604  
FAX046(255)3550

**5月4日(金)**  
**・5日(土)**

午前10時～午後4時

相模川グラウンド (座架依橋上流)

大空に舞う昨年の大凧「稀風」

「大凧揚げに見る座間の歴史」「大凧ができるまで」は本紙4・5面、「イベントおよびアクセス方法」は本紙8面をご覧ください。

希望者への「広報ざま」の戸別配布を実施中

※新聞を購読されている方には、新聞に折り込まれます。

○新規のお申し込み 申込専用電話 ☎046(252)8684 (市政戦略課)

○届かない場合 (株)神奈川新聞総合サービス ☎0120(111)429 (無料)



大豆油インクを使用しています

## 住宅リフォーム補助

担当 建築住宅課

☎046(2552)7396  
☎046(2555)3550

地域経済活性化と居住環境向上を目的として、住宅リフォーム補助を実施します。詳しくは、担当へお問い合わせください。

### リフォーム内容

- ◆対象となるリフォーム
  - 浴室・キッチン・洗面室・トイレのリフォーム
  - 給排水衛生・換気・電気・ガス設備工事
  - オール電化住宅工事
  - 屋根のふき替え・塗装・防水工事
  - 外壁の張替・塗装工事
  - 部屋の間仕切りの変更工事

事

- 床・壁・窓・天井・屋根の断熱改修工事
- 床・内壁・天井材の張り替えや塗装などの内装工事
- ふすま紙、障子紙の張り替えや畳の取り替え(表替え、裏返しを含む)
- 雨どいなどの取り替え・修理
- 建具や開口部の取替・新設工事
- 造り付け収納家具工事
- 他の対象工事と併せて行うLED照明に関する節電工事
- バリアフリー改修工事
- 耐震改修工事
- スマートハウス関連設備

## 軽自動車税を納付する際の注意

担当 収納課

☎046(2552)8021  
☎046(2555)3550

軽自動車税を納付する際に、ペイジーまたはゆうちょ銀行現金預け払い機(ATM)を利用すると、軽自動車税納税証明書(継続検査用)に領収日付印が押印されません。

同証明書および領収日付印は、車検の際に必要となります。急ぎで必要な方は、市役所、各出張所、コンビニ

ニエンスストア、取扱金融機関で納付してください。なお、納期限内にペイジーおよび口座振替を利用して納付した方には、6月中旬に同証明書を郵送します。※納期限後にペイジーを利用した方には郵送しませんので、ご注意ください。



- 防音工事(天井・壁・サッシの改修など)
- ◆対象外のリフォーム
  - 床面積が変更となる工事(増・改・減築)
  - 外周関係(外構など)の工事
  - 電化製品(エアコン、照明器具、暖房器具など)、給湯器などの購入費用
  - 消火器の購入費用
  - ハウスクリーニング
  - 公共工事の施工に伴う補償費の対象となる工事
  - 害虫駆除

- 市税の滞納がない
- 工事を市内に本店・本社がある業者が行う
- 他の補助制度などと同箇所でない
- 着工予定の工事(着工済は対象外)
- 平成31年3月27日まで
- 工事完了書類が提出でき
- 工事費が10万円以上税抜き

## スマートハウス関連 設備設置補助制度

担当 環境政策課

☎046(2552)7675  
☎046(2557)7743

再生可能エネルギーの活用推進と地球温暖化防止を目的として、次の設備を設置する方へ補助金を交付します(上限有り)。

詳しくは、担当へお問い合わせください。

- 補助内容
  - ▽住宅用太陽光発電システムⅡ出力1キロワットあたり1万2千円(上限4万円)▽エネファームⅡ4万円▽リチウムイオン蓄電池Ⅱ4

- 補助対象
  - 市税の滞納がない、市内在住者または市内に住宅を購入・建築・建て替える方
- 申込方法
  - 市役所4階環境政策課などで配布する申請書(市ホームページからダウンロード可)に必要事項を明記し、設置着手の14日前までに担当へ

## 看護師復職支援セミナー

担当 医療課

☎046(2552)7295  
☎046(2552)7043

安定した地域医療の維持を目的として、潜在看護師を対象に復職支援セミナーを開催します。

同セミナーでは、採血体験などを通じて、退職後のプランクなどを理由に職場復帰をためらう看護職の方の復職への不安を軽減します。

○とき 6月14日(木) 午前9時~正午

- 対象
  - 市内に住居登録のある方が所有・居住する住宅(共同住宅は専有部分、併用住宅は住宅部分)で次の全てに該当する

- 住宅の現況写真を直接担当へ

## シニアの健康状態チェック フレイルチェックセミナー

担当 介護保険課

☎046(2552)7084  
☎046(2552)8238

歳を重ねると筋力、認知機能など心身の活力が低下したフレイル(虚弱)状態になりやすく、多くの方は同状態を経て要介護状態に至ります。東京大学が開発した同状態を早期に見出すプログラム「フレイルチェック」を実施します。

○とき ①5月29日②6月12日いずれも火曜日午後1時30分~4時(全2回)

○会場 サニープレイス



- 内容
  - 座間3階 多目的室
  - 改善のための講話
- 対象
  - 65歳以上の方
- 定員
  - 20人(多数抽選)
- 参加費
  - 無料
- 申込方法
  - 5月16日(水)までに電話、ファクスまたは直接担当へ
- とき
  - ※素足で行う測定があるため、膝下を露出させやすい服装でご参加ください。

## 5/6(日) 一般社団法人市民講座運営委員会主催 屋根・外壁塗り替えセミナーのお知らせ

一般社団法人市民講座運営委員会は、正しい知識や情報を提供して消費者の豊かな生活を実現するために設立された非営利団体で、全国で年間400回以上の市民講座を開催しています。今回の「屋根・外壁塗り替えセミナー」では、一級塗装技能士が解説するスクリーン映像を使い、塗装の正しい知識を分かりやすくお伝えします。

日時) 5月6日(日) 13:30~15:30  
場所) サニープレイス座間 2階会議室(座間市緑ヶ丘1-2-1)

内容) 屋根・外壁塗装で失敗しないための塗装の正しい知識を伝える市民講座

定員) 20人 参加費) 無料  
申込方法) 参加申込は電話で(一社)市民講座運営委員会 ☎0120-689-419 (9:00~18:00)へ

会場名	日時
サニープレイス座間 2階 会議室 (座間市緑ヶ丘1-2-1)	5月6日(日) 13:30~15:30 (受付 13:15~)



参加費 無料

座間市民のみなさまへ

## 19万円(税別)以外は一切かかりません

『葬儀にお金をかけられない』『故人の遺言で』などさまざまな理由があり、通夜・告別式を行わない「火葬のみ(直葬)」を希望する人が増えています。国保の方は、葬祭費5万円が後日支給されますので、実質15万円ほどで葬儀を行います。プランの詳細や資料送付希望など、お気軽にご相談ください。

シンプル直葬プラン 追加料金不要 19万円(税別)

- こんな方に選ばれています。
  - ◆年金生活で、葬儀後の生活が心配
  - ◆病院の医療費がかさんでしまった
  - ◆身内が少ないのでしめやかに
  - ◆生活保護を受けている など
- 安心の会入会 生前予約受付中
- 出張事前相談 (無料)

ししくらセレモニー 大和市深見東1-4-21 ☎046-289-2828

## B型肝炎訴訟 (給付金請求)について

無料電話相談

16年7月2日~ 昭和三十九年12月27日生まれ 50万円~ 3,600万円

善手金・相談料 無料 成功報酬制

0120-013-621 当日は予約制ですので必ずお電話ください!

弁護士法人 プレシヤス総合法律会計事務所



# みんなの健康



市マスコット  
キャラクター  
「ざまりん」

## 座間市24時間健康電話相談

☎0120(867)860 (通話料無料)  
※つながらない場合は☎03(5524)8500へ、  
聴覚障がい者は専用ファクス☎03(3562)8435へ  
(通話・通信料発信者負担)。  
担当 医療課 ☎046(252)7295 ☎046(252)7043

担当 健康づくり課 ☎046(252)7225 ☎046(255)3550

### BCG接種

とき=5月7日(月)午後1時15分~2時15分受け付け(時間厳守) ところ=市民健康センター 対象=平成29年10月生まれ(対象者には個人通知します)と対象月に受けられなかった1歳未満児



### 育児相談

とき=5月11日(金)午前9時30分~10時30分受け付け ところ=市公民館 内容=身体測定と食事・発育・育児の相談 持ち物=母子健康手帳 参加方法=直接会場へ

### 健康相談

とき=①5月14日(月)②25日(金)いずれも午前9時30分~10時30分受け付け ところ=①市民健康センター②北地区文化センター 内容=身体測定、尿検査、血圧測定、体脂肪測定と相談、禁煙相談(1カ月以内に禁煙を始めたい方。要予約) 持ち物=健康手帳(①は相談したい健康診断結果) 参加方法=直接会場へ

### 個別健康相談

とき=随時 ところ=市民健康センター 内容=食事療法や健康全般についての栄養士・保健師による相談受付 持ち物=健康手帳(お持ちでない方には当日発行します) 申込方法=電話予約

### 4カ月児健康診査

とき=5月15日(火)午後0時30分~1時30分受

### 蜂の巣の駆除処理

市では、蜂の巣の駆除処理業務を行っています(一部有料)。全ての蜂の巣が対象になりますが、巣の所在が確認できること、巣のある場所の所有者による撤去許可があることが条件となります。蜂の巣の駆除申込方法など詳しくは担当へお問い合わせください。

担当 健康づくり課 ☎046(252)7995 ☎046(255)3550

### かんたん料理で健康づくり

市では、生活習慣病予防のための講話や簡単にできる食事の紹介と試食を行う講座を開催します。



○とき 6月5日(火)午前10時~正午  
○ところ 市民健康センター  
○定員 20人(申込順)  
○参加費 300円  
○持ち物 筆記用具  
○申込方法 5月29日(火)までに電話、ファクスまたは直接担当へ

担当 健康づくり課 ☎046(252)7225 ☎046(255)3550

け付け ところ=市民健康センター 対象=平成30年1月生まれ

### 8~10カ月児健康診査

市では、指定医療機関を定め、無料で健康診査を実施しています。対象者には個人通知をしますので、あらかじめ医療機関に電話連絡の上、母子健康手帳を持参して受診してください。

### 1歳6カ月児健康診査

◆内科 とき=対象者に通知 ところ=指定医療機関 対象=平成28年10月生まれ

◆歯科 とき=5月9日・16日いずれも水曜日午前9時30分~10時30分受け付け ところ=市民健康センター 対象=平成28年9月生まれ

### 2歳児歯科健康診査

とき=5月23日(水)午後1時~2時受け付け

ところ=市民健康センター 内容=歯科健診、予防処置と育児相談など(予防処置は希望者のみで有料) 対象=平成28年4月生まれ 持ち物=母子健康手帳、歯ブラシ

### 3歳6カ月児健康診査

とき=5月8日(火)午後1時~2時受け付け ところ=市民健康センター 対象=平成26年11月生まれ 持ち物=母子健康手帳

### ぱくぱく幼児食教室

とき=5月29日(火)午前10時~11時30分(午前9時30分~9時50分受け付け) ところ=市民健康センター 内容=離乳食完了期の進め方、離乳食の試食 対象=1歳~1歳3カ月児(第1子)とその保護者 定員=16人(申込順) 持ち物=母子健康手帳、手拭き、飲み物 申込方法=電話予約

### 救急診療

担当 医療課 ☎046(252)7295 ☎046(252)7043

#### ◆休日(日曜日・祝日) 昼間

診療科目	電話番号	診療場所	受付時間
内科・外科	☎046(252)9090	休日急患センター(市民健康センター1階)	午前9時~11時45分、午後2時~4時45分
歯科	☎046(252)8217	(市民健康センター1階)	午前9時~11時45分、午後2時~4時30分
耳鼻咽喉科・婦人科・眼科		消防テレホンサービス☎046(251)0119でご確認ください。	午前9時~正午、午後2時~5時(診療時間)
小児科(外科系を除く)	☎046(255)9933	休日急患センター(市民健康センター1階)	午前9時~11時45分、午後2時~4時45分

#### ◆夜間

診療科目	電話番号	診療場所	受付時間
内科	☎046(252)9090	休日急患センター(市民健康センター1階)	月曜~金曜日 : 午後7時~9時45分 土曜・日曜日、祝・休日 : 午後6時~9時45分
外科		消防テレホンサービス☎046(251)0119でご確認ください。	午後6時~10時(診療時間)
小児科(外科系を除く)	☎046(255)9933	休日急患センター(市民健康センター1階)	月曜~金曜日 : 午後7時~9時45分 土曜・日曜日、祝・休日 : 午後6時~9時45分

#### ◆深夜

診療科目	診療場所	受付時間
内科・外科	消防テレホンサービス☎046(251)0119でご確認ください。	午後10時~翌日午前8時
小児科(外科系を除く)	小児救急情報センター☎046(255)9933でご確認ください。	午後10時~翌日午前7時(重病の場合は午前8時)

※聴覚障がいのある方の問い合わせ先 ☎119  
※救急診療は、急病で困ったときにご利用ください。  
※基本的に救急診療は応急処置を行いますので、後日かかりつけの病院などで必ず診察を受けてください。  
※電話をかける場合は電話番号をお確かめの上、お間違のないようご注意ください。

### 福祉に関する標語

日頃から福祉について思っている事や、体験した事などをもとにした標語を募集します。なお、優秀作品は、9月に開催する福祉大会で表彰します。また、優秀作品は、作品集として展示する他、福祉大会などでの配布や市ホームページへの掲載を行います。

- 応募資格 市内在住・在勤・在学者
- 応募規定 一人1点(自作品で未発表のもの)
- 応募方法 作品内に住所、氏名、ふりがな、年齢、職業(在勤者は勤め先の名称、在学者は学校名)、電話番号を記入し、5月28日(月)までに〒252-8566座間市役所福祉長寿課宛てに郵送または持参(応募作品は返却しません)

担当 福祉長寿課 ☎046(252)8247 ☎046(255)3550

### 目指せ 骨元気

骨健康度測定と、保健師・栄養士による結果説明などを行います。脱ぎやすい靴下でご参加ください(足が冷えていると測定できない場合があります)。

- とき 5月28日(月)午後1時30分・2時・2時30分(時間の指定はできません)
- ところ 市民健康センター
- 対象 20歳以上の方で、ここ一年間で一度も骨健康度を測ったことのない方(骨のことで医療機関受診中(内服中)の方を除く)
- 定員 各10名
- 参加費 300円(資料代)
- 申込方法 5月24日までに電話または直接担当へ



担当 健康づくり課 ☎046(252)7225 ☎046(255)3550

# 大風揚げに見る座間の歴史

担当 生涯学習課 ☎046(252)8431 046(252)4311

「座間の大風揚げ」は、初節句を迎えた子どもを祝うために始まったとされ、江戸時代から続く伝統行事です。  
凧文字や掲揚に携わる人々には、当時の様子が表れており、その時代ごとの「座間」を垣間見ることができま



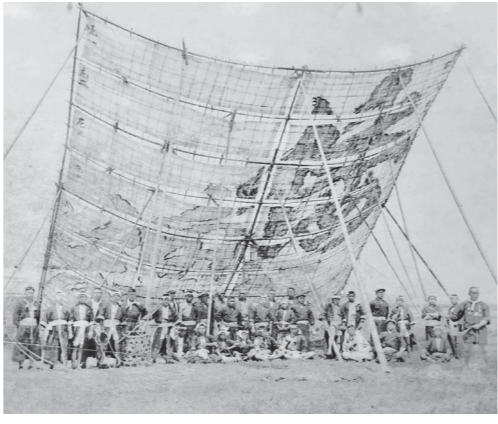
昭和26年、初節句を祝って作られた大凧

## 大風揚げの歴史

江戸時代に始まった大風揚げと大風づくりは、若者の娯楽として受け入れられました。当時の大凧は、大きくても2間(3・6メートル四方程度で、家ごとに掲揚されていました。時が経つと、大凧は、大きく、高く揚がった方が縁起が良いと言われるようになり、大きさと高さを競い合うようになりました。

次第に大凧は大型化し、地区ごとに行う行事となりました。その後、都市化の影響などで掲揚できる場所が限られてくると、昭和40年代から市を挙げて、相模川河川敷で掲揚するようになりました。昭和50年には、座間市大凧保存会が結成され、「座間市大凧まつり」を開催するようになりました。

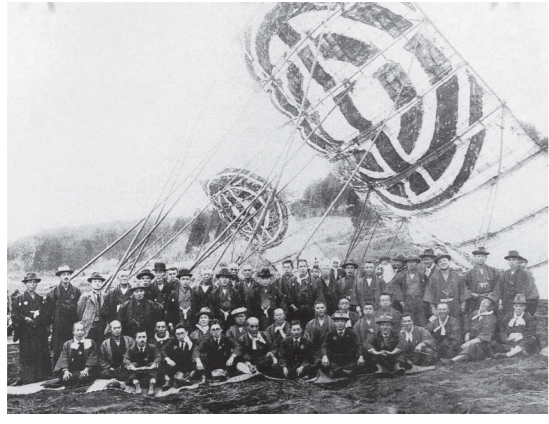
## 大正



大正4年に撮影された大凧「倭魂」。座間の大凧を写した最古の写真とされています。

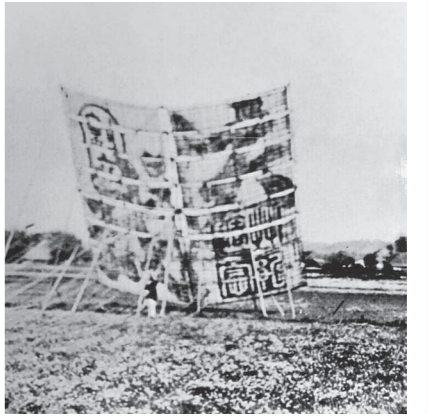
大きさは5間(9メートル四方)で、「倭魂」は、第一次世界大戦に参戦した当時の様子を反映しています。服装は、ほとんどが紺色の無地で、地味な出で立ちです。

## 昭和(太平洋戦争前)



昭和2年、小田急線開通を記念して掲揚した3間(5・4メートル四方)と5間の大凧です。

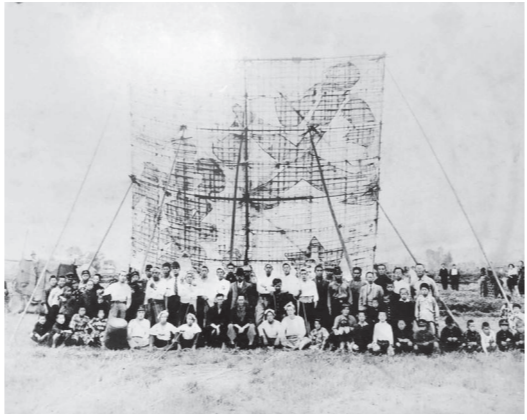
凧文字の代わりに小田急のマークが描かれ、小田急線の開通が大きな出来事であったことがうかがえます。



昭和4年、凧文字「快哉」には、世界恐慌が発生した年に、不景気からの脱却を願う気持ちがうかがえます。

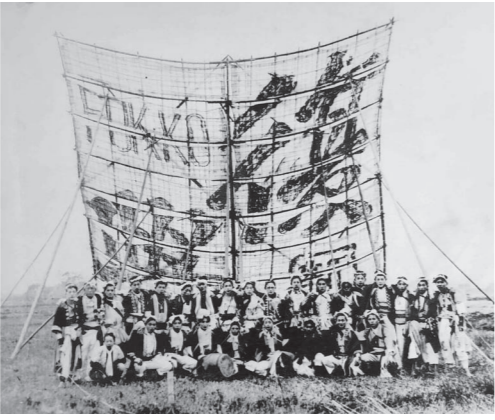


昭和9年、新調の染め着的の袖口には柄があり、腰帯や帽子など晴れ着のように見えます。



昭和17年、凧文字「必勝」は、太平洋戦争に突入した、当時の世相を反映しています。人々の表情も堅く、緊張感のある雰囲気がかがえます。

## 昭和(太平洋戦争後)



昭和21年、終戦後、初めて掲揚された大凧。凧文字「復興」には、人々が込めた願いや希望がうかがえます。人々の表情には笑顔があり、肩を組む様子や描かれたローマ字から、自由な空気感がうかがえます。



同年、服装には華やかなものが多く、個性が表れるようになりました。

昭和24年、服装が派手になり、化粧をするようになりました。高度経済成長へ向かう、明るい様子がうかがえます。



昭和36年、高度経済成長の真っ最中、服装はさらに派手になり、帽子などの装飾品も増えました。

## 平成



平成3年、市制20周年を記念して掲揚した大凧です。14メートル四方の大凧は、当時、日本一の大凧としてした。



平成10年、神奈川県国民体育大会(国体)を記念して掲揚した大凧です。市は、バレーボールの会場となりました。



平成13年、市制30周年を記念して掲揚した大凧です。21世紀にちなんで210畳敷きの大凧を制作し、18・65メートル四方で世界一の大凧は、見事に大空を舞いました。

※写真は「写真展『座間の大凧』より」。

# 大凧ができるまで

「座間の大凧」は、市大凧保存会が中心となり、竹の加工から当日掲揚する大凧まで、約3カ月をかけ、全て手作りで作成します。

市大凧まつり実行委員会事務局(商工観光課内) ☎046(252)7604 046(252)8550

## 骨組み

竹を組み合わせた後、細く割ったり、必要に応じてサイズに加工します。加工した竹は、強度やバランスを見極め、13メートル四方の大凧に組み合わせていきます。

## 紙貼り・縄入れ

和紙を貼り合せ、縦1・7メートル、横6・76メートルの和紙を16枚作りま。貼り合せた和紙には、大凧へ結びつける縄を取り付けます。

## 文字書き

貼り合せた和紙に凧文字を書き込みます。凧文字は、木炭で下書きし、墨で縁取った後、赤と緑の2色で塗り分けま。

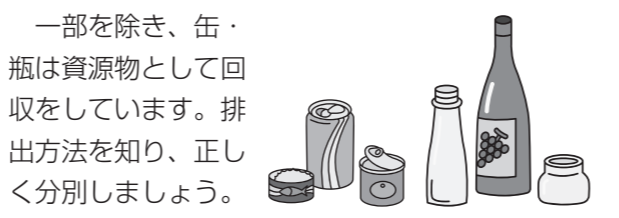
## 糸目付け

骨組みを終えた大凧に掲揚するための凧糸を結びつけます。凧糸の張り具合によって、上空での大凧のバランスが決まるため、大凧づくりの中で、最も重要な作業といわれています。



## 剪定枝と缶・瓶

### 缶・瓶の排出方法



一部を除き、缶・瓶は資源物として回収をしています。排出方法を知り、正しく分別しましょう。

○対象 資源物の回収日に出すもの  
▽缶＝飲料用の缶、缶詰など食品の缶、のり・茶・菓子などの缶  
▽瓶＝飲料用の瓶、調味料(しょうゆ、みりんなど)、コーヒーなどの瓶  
燃えないごみの回収日に出すもの  
▽缶＝スプレー缶、一斗缶、塗料の缶など  
▽瓶＝化粧・薬品の瓶、哺乳瓶、ガラス製品のコップ・ふたなど  
○排出方法 ふたをはずし、中身を空にして洗浄後、アルミ缶はつぶし袋に入れる(缶と瓶は別の袋へ入れる)  
※アルミのふたは資源物の回収日、プラスチックのふたはプラスチック製容器包装の回収日。

担当 資源対策課 ☎046(252)7659 046(252)7616

## 資源物回収にご協力を

市では、ごみの減量とリサイクル推進のため、ごみと資源物の分別をお願いします。分別方法を知り、資源物をごみとして排出しないように気を付けましよう。また、資源物の持ち去りを防ぐため、収集日の午前8時30分までの明るい時間に出ましよう。

### 剪定枝の排出方法



庭木を剪定した際に出る枝類は、資源物として無料で戸別回収しています。回収には、事前に問い合わせへ申し込みが必要です。集積所に出しても回収されないのご注意ください。  
○対象 直径20センチメートル以内、長さ1メートル以内の枝  
○排出方法 直径30センチメートル以内に結束(細かい枝などは袋で排出可)  
※落ち葉や下草も無料で戸別回収しています。土や石などが混ざらないように袋へ入れてください。  
○問い合わせ先 剪定枝回収申込電話 ☎046(252)7560

## 防ごう「たばこによる火災」

市内では、平成29年に21件の火災が発生しました。火災は、たばこの不始末や放火、ごんろの不注意などが主な原因となっています。



たばこの火は小さいですが、周囲の状況や管理方法で大きな火災に発展する恐れがあります。

たばこによる火災は、喫煙者一人一人が火災の危険性を理解し、次のことに気を付けることで防ぐことができます。火災予防に努めましよう。

### たばこによる火災を防ぐために

- 決められた喫煙場所を利用する。
- 寝たばこをしない。
- 火気厳禁の場所で喫煙しない。
- 灰皿を使用し、「ポイ捨て」をしない。
- 灰皿の吸い殻を定期的に捨てる。  
※完全に消火するため、灰皿に水を張るようにましよう。

担当 消防本部予防課 ☎046(256)2187 046(256)3225





座間市役所 〒252-8566 神奈川県座間市緑ヶ丘一丁目1番1号（郵便物は、郵便番号と「座間市役所+課名」を記入することで届きます）  
 ☎046(255)1111(代) ☎046(255)3550 URL <http://www.city.zama.kanagawa.jp/> <http://www.city.zama.kanagawa.jp/m/>  
 ◆開庁時間 月曜～金曜日（祝・休日と年末年始を除く）午前8時30分～午後5時15分（第2・第4土曜日の午前中は一部業務を実施）  
 ★市民文化会館はハーモニーホール座間、市民体育館はスカイアリーナ座間、総合福祉センターはサニープレイス座間、ふれあい会館はコミュニティプラザと表記します。問い合わせは、特に記載がなければ、開庁時間内をお願いします。

[座間市ホームページ](#) [検索](#)

## 座間市大風まつりイベントおよびアクセス方法

担当 座間市大風まつり実行委員会事務局（商工観光課内）  
 ☎046(252)7604 ☎046(255)3550

5月4日（金）・5日（土）の座間市大風まつりでは、午前9時～午後5時（予定）に下図の通り交通規制を実施します。会場周辺では、交通渋滞が予想されます。なるべく、公共交通機関をご利用ください。



### シャトルバス

祭り開催期間中に小田急線相武台前駅前と会場の間でシャトルバスを運行します。また、大風まつり協力金への協力をお願いします。

- 運行内容 午前9時から約20分間隔
- 最終時刻 ▼相武台前駅発＝午後3時 ▼会場発＝午後4時

### イベント

#### 5月4日（金）

- 大仙市「昼花火」
- わんぱく相撲座間場所
- フリーマーケット

#### 5月5日（土）

- 中学生の風揚げ
- お仕事ぐるま展示

#### 両日開催

- 大仙・須賀川市物産展
- 座間の大風歴史パネル展
- 在日米陸軍軍楽隊ライブ
- ざまりん握手・撮影会



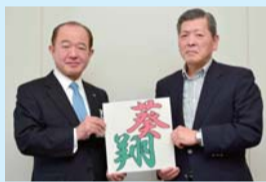
昼花火



在日米陸軍軍楽隊

### 風文字「葵翔」

今年の大風へ書き込まれた風文字「葵翔」には、「座間市の花、向日葵が日本国中に知名度を上げ、座間市の繁栄を願い大空高く舞い上げてほしい」という意味が込められています。



風文字「葵翔」

### 出会い ふれあい みんなの広場 公民館まつり

市公民館を中心に活動するサークルが、芸術・文化活動の成果を発表する「第37回公民館まつり」を開催します。

○とき 5月25日（金）～27日（日）午前10時～午後4時（最終日は午後3時まで）

○ところ 市公民館（入谷1-3097）

○内容 作品展示、催し物発表、模擬店

担当 市公民館 ☎046(255)3131 ☎046(252)2776

### チャレンジデー強化月間

5月30日（水）に開催する住民総参加型スポーツイベントチャレンジデーに向けて日頃から15分以上運動する習慣をつけるために、4・5月を「チャレンジデー強化月間」とします。チャレンジデー本番に向けて、意識的に体を動かしましょう。

#### チャレンジデーツイッター情報

「チャレンジデー座間2018」ツイッターアカウント（<https://twitter.com/challengezama>）を開設して、チャレンジデーに関するさまざまな情報を発信しています（右図二次元バーコードから閲覧可）。



担当 スポーツ課 ☎046(252)8177 ☎046(255)3550

### ロビーコンサート

### 風薫る季節、楽の音に想いを込めて

来庁者の皆さんに気軽に音楽を楽しんでもらおうと、毎月第2水曜日に子どもから大人まで楽しめる「ロビーコンサート」を開催しています。

○とき 5月9日（水）午後0時30分～0時50分

○ところ 市役所1階市民サロン

○曲目 ショパン「小犬のワルツ」、ブッチーニ「私の愛しいお父さま（ジャンニ・スキッキより）」

○演奏者 マソプラノ＝三廻部浩子、大塚友梨 マテノール＝岡嶋晃彦 ヴィオラ＝鳥越礼

○入場 自由

担当 生涯学習課 ☎046(252)8476 ☎046(252)4311

### こんにちは赤ちゃん写真募集

本紙に掲載する赤ちゃんの写真を募集します（申込順）。

○対象 市内に在住する申込時に1歳未満の赤ちゃん

○申込方法 写真の裏面へ保護者の住所・氏名・電話番号、赤ちゃんの氏名（ふりがな）・生年月日を明記し、〒252-8566座間市役所市政戦略課宛てに郵送（当日消印有効）または持参

※応募写真は返却しません。

担当 市政戦略課 ☎046(252)8321 ☎046(255)5090



ホームタウン「SC相模原」5月のホームゲーム  
 会場は相模原ギオンスタジアム（相模原市南区下溝4169）



グルージャ盛岡 5月6日（日）午後4時から

J3  
 10位  
 4月15日現在