



令和4年  
(2022年)

5.1

◆令和4年(2022年)5月1日発行  
◆座間市市長室市政戦略課編集

市の人口●131,976人(-175人)  
市の世帯数●60,893世帯(+104世帯)  
令和4年4月1日現在( )は3月との増減

- 目次
- 大凧まつり アクセス方法など(2面)
  - みんなの健康(3面)
  - 軽自動車税(種別割)減免制度(4面)
  - 第五次座間市総合計画(ざま未来プラン)策定に向けたまちづくり懇談会(5面)
  - ざまインフォメーション(6・7面)
  - 子育てガイド[英語版・やさしい日本語版]を作成(8面)



北地区文化センターに咲くツツジ

舞い上がった令和元年の大凧「令和」

## 座間市

# 大凧まつり

開催

「座間市大凧まつり」を令和元年以来、3年ぶりに開催します。

今年の大凧まつりは、市の伝統文化、大凧の伝統技術などを後世に継承するため、これまでまつりの会場を盛り上げていた模擬店や各種イベントを中止し、凧揚げのみを実施します(新型コロナウイルス感染症の状況などにより、内容の変更や中止する場合があります)。

担当 市大凧まつり実行委員会事務局(商工観光課内)

☎046(252)7604  
FAX046(255)3550

大凧まつりに関する問い合わせ先

座間市役所(代表) ☎046(255)1111

会場へのアクセス方法は本紙2面をご覧ください。

**とき** 5月4日(水)・5日(木)  
午前10時～午後4時

**ところ** 相模川グラウンド

※天候・風向きにより大凧の掲揚やまつりの開催を変更・中止する場合があります。

イベント内容

- 大凧まつり開会式(4日)
- 大凧の掲揚
- ざまりんグッズの販売
- 大凧写真展
- 飲料水(酒類を除く)の販売(熱中症対策のため)
- 大凧お焚き上げ(5日)

中止するイベント

●食べ物関係の模擬店の出店	●昼花火の打ち上げ
●わんぱく相撲座間場所(別場所で開催予定)	●はたらくお仕事車展示
●フリーマーケット	●郷土芸能の披露
●友好交流都市(福島県須賀川市・秋田県大仙市)特産品販売	●市内中学生凧の競演
	●在日米陸軍軍楽隊演奏

## 大凧の掲揚

- 5間凧:「新風」  
「新風」には「コロナの収束とともに、新たな風が世の中を吹き渡らせ、安心安全の社会を願って」という意味が込められています。
- 3間凧:「座間」
- 2間凧:「コロナ撲滅」

※座間の大凧は、約13メートル四方の大きさですが、今年は約9メートル四方に変更しています。

「座間」(3間凧)

「コロナ撲滅」(2間凧)

今年の凧文字「新風」(5間凧)

**希望者への「広報ざま」の戸別配布を実施中**

※新聞を購読されている方には、新聞に折り込まれます。

○新規のお申し込み 市LINE公式アカウントから申請または電話で担当へ  
申込専用電話 ☎046(252)8684 (市政戦略課)

○届かない場合 (株)神奈川新聞総合サービス ☎0120(111)429 (無料)

LINE 座間市LINE公式アカウント

登録はこちらから▶

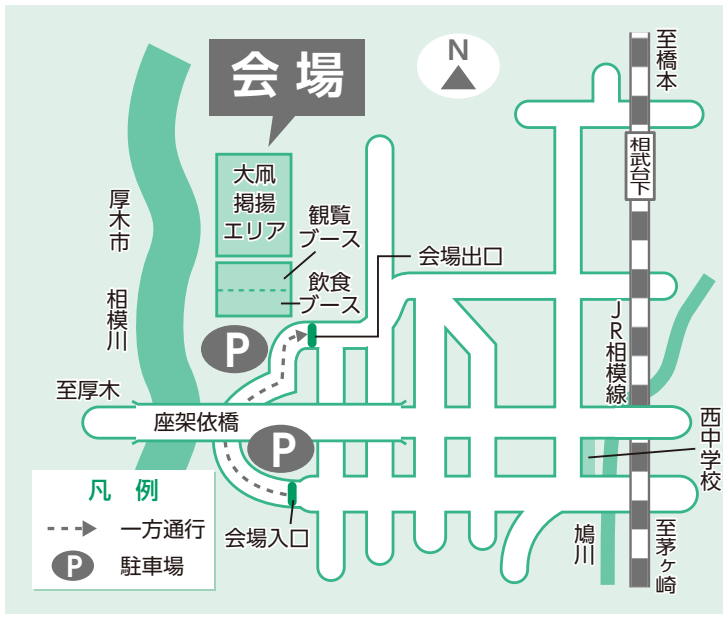


## 大風まつり アクセス方法など

担当 市大風まつり実行委員会事務局(商工観光課内)

☎046(252)7604  
☎046(255)3550

- ・シャトルバスの運行はありません。
- ・臨時駐車場あり(台数に限りあり)
- ・駐輪場あり
- ※会場周辺に一部交通規制がありますので、ご理解・ご協力をお願いします。



## 新型コロナウイルス 感染症拡大防止のお願い

- ・マスクの着用
- ・ソーシャルディスタンスの確保
- ・小まめな手洗い、手指消毒
- ・検温の実施
- ・飲食ブースでの飲食
- ※熱中症予防対策にもご協力をお願いします。
- ※来場する方は「新型コロナ対策パーソナルサポート」



新型コロナ対策パーソナルサポート(行政)

## 大風ができるまで (13メートル四方)

担当 市大風まつり実行委員会事務局(商工観光課内)

☎046(252)7604  
☎046(255)3550

座間市大風まつりで掲揚する大風は、市大風保存会を中心として市民や市内の団体などの協力の下、およそ2カ月かけて制作されます。

### 1. 竹選び・骨組み

大風には軽くてしなりのある「メダケ」と強くて長さのある「マダケ」を約150本使います。1本そのままの竹の他、



竹選び

数本を組み合わせた竹、細く割った竹を麻縄やわら縄で結び、風の骨組みを行います。骨組みは、竹の強度と風のバランスを見ながら進め、横と斜めの竹はしなりのあるものを、縦の竹には強いものを使います。



骨組み

### 2. 紙張り・縄入れ

強度と風の流れを考え、大風に用意した新聞紙大の特別な和紙を貼り合わせます。大風には縦1・7メートル、横6・6メートルに貼り合わせた和紙を16枚使用し、貼り合わせた和紙は、大風へ結び付けるための縄を取り付けます。



紙張り

### 3. 文字書き

縄入れを終えた百畳敷き(13メートル四方)の和紙に小さな見本を基に木炭で下書きをします。下書きが



文字書き

終わると風文字を2色に塗り分けします。

風文字の右上の文字は赤色で太陽を、左下の文字は緑色で大地を表しています。

### 4. 糸目付け

骨組みを終えた大風に、風を引くための47本の風糸を結び付け、風を受ける姿勢に起こし、風糸の張り具合を決める作業を「糸目付け」といいます。当日、大風が揚がるかどうかは、糸目付けで決まるというほど重要な工程です。



糸目付け

### 5. 紙の取り付け、完成

大風まつり当日、風の骨組みに文字書きをした和紙の取り付けを行い、展示用に大風を立てて、まつりの開会を迎えます。



紙の取り付け



### 高齢者用肺炎球菌ワクチン 接種費用の自己負担金の特例

健康づくり課

担当

市では、高齢者用肺炎球菌ワクチンの予防接種を過去に一度も接種したことのない方に対し、自己負担金3千円で実施しています。世帯全員が市民税非課税の方は1500円、生活保護受給者は無料になります。今年度から事前に申請が必要ですが、接種前に申請を行い、「予防接種負担金特例受診証」の交付後、医療機関へ提示してください。

また、高齢者施設などへ入所、外出が困難で自宅での訪問診療を受けているなど市が認める特別な事情がある方が実施指定医療機関以外で接種を受ける場合は、助成制度があります。接種前に担当へご確認ください。なお、いずれも事前の申請がない場合は、全て自己負担となります。

☎046(252)7225  
☎046(255)3550

祭壇0円、霊柩車・バス不要、安置室あり

### 大和斎場で賢く安く 葬儀はししくらセレモニー

(株)ししくらセレモニーは「公営式場で賢く、安く」がコンセプトの葬儀社。大和斎場を熟知している災害代表がお客様一人ひとりに寄り添ってご提案します。小さなお葬式、きめ細やかなサービスで対応いたします。

ししくらセレモニー 家族葬・人形供養のことなら

大和市大和東3-5-5  
☎046-289-2828  
HPIは「ししくらセレモニー」で検索

事前相談で安心しましょう

人形供養します 読経: 園教寺 3体 1,650円~

人形供養 出張引取料クーポン 1回につき 通常770円 → 無料

一生懸命 ただ、それだけです。

外壁塗装・屋根塗装・増改築・リフォーム 専門店

### 株式会社 ウイングビルド

0120-45-7775

大和店 OPEN!! 神奈川県大和市渋谷1-9-11  
神奈川県横浜市深谷中8-1-12

### リフォーム室 新設

PayPay au PAY使えます! イオンのリフォームローン使えます!

イオンプロダクトファイナンス



# みんなの健康

## 座間市24時間健康電話相談

☎0120(867)860 FAX 03(3562)8435  
 ※ファミリー・ケア・ネットワーク (https://familycare.sociohealth.co.jp/) から「WEB健康相談」を利用できます。6桁の番号には「867860」と入力してください。  
 担当 医療課 ☎046(252)7295 FAX046(252)7043

担当 健康づくり課 ☎046(252)7225 FAX046(255)3550

### 育児相談

とき=①5月6日②13日いずれも金曜日午前9時30分～10時30分 ところ=①市公民館②市民健康センター 内容=身体測定と食事・発育・育児の相談 持ち物=母子健康手帳、バスタオル 申込方法=電話で担当へ

### 赤ちゃん教室

とき=5月12日(木)午前10時～11時(受け付けは午前9時50分まで) ところ=市民健康センター 内容=離乳食の作り方・すすめ方 対象=5カ月～おおむね6カ月児とその保護者 定員=12組(申込順) 持ち物=母子健康手帳、ティースプーン 申込方法=市LINE公式アカウントから予約(LINEが利用できない方は担当へお問い合わせください)

### 4カ月児健康診査

とき=5月17日(火) ところ=市民健康センター 対象=令和4年1月生まれ 持ち物・受付時間=対象者に個別通知

### 8～10カ月児健康診査

市では、指定医療機関を定め、無料で健康診査を実施しています。対象者には個別通知をしますので、あらかじめ医療機関に電話連絡の上、母子健康手帳を持参し、受診してください。

## おなかスッキリエクササイズ

- とき 5月24日(火)午前9時30分～10時30分、午前10時50分～11時50分(受付時間は申込時に案内)
- ところ 市民健康センター
- 内容 講義、おなかを引き締めるための体の動かし方の実技など
- 講師 健康運動指導士
- 対象 74歳以下の方
- 定員 各回12人(申込順)
- 持ち物 筆記用具、飲み物
- 申込方法 5月23日(月)までに電話または直接担当へ
- ※運動できる服装・靴でお越しください。

担当 健康づくり課  
 ☎046(252)7225 FAX046(255)3550

### 1歳6カ月児健康診査

◆内科 とき=対象者に通知 ところ=指定医療機関 対象=令和2年10月生まれ  
 ◆歯科 とき=5月11日・18日いずれも水曜日 ところ=市民健康センター 対象=令和2年9月生まれ 持ち物・受付時間=対象者に個別通知

### 2歳児歯科健康診査

とき=5月25日(水) ところ=市民健康センター 内容=歯科健診、予防処置と育児相談など(予防処置は希望者のみで有料) 対象=令和2年4月生まれ 持ち物・受付時間=対象者に個別通知

### 3歳6カ月児健康診査

とき=5月10日(火) ところ=市民健康センター 対象=平成30年11月生まれ 持ち物・受付時間=対象者に個別通知

### ぱくぱく幼児食教室

とき=6月2日(木)午前10時～11時(受け付けは午前9時50分まで) ところ=市民健康センター 内容=離乳食完了期の進め方(試食あり) 対象=1歳～1歳3カ月児(第1子)とその保護者

定員=8組(申込順) 持ち物=母子健康手帳 申込方法=市LINE公式アカウントから予約(LINEが利用できない方は担当へお問い合わせください)

### 健康相談

とき=5月20日(金)午前9時20分～9時30分、午前9時50分～10時、午前10時20分～10時30分 ところ=北地区文化センター 内容=健康相談、栄養相談、禁煙相談(対象は1カ月以内に禁煙を始めたい方) 定員=2人(申込順) 持ち物=健康手帳 申込方法=電話で担当へ

### 個別健康相談

とき=随時 ところ=市民健康センター 内容=食事や健康全般について栄養士・保健師へ相談 持ち物=健康手帳(持っていない方には当日発行) 申込方法=電話で担当へ



## 救急診療 担当 医療課 ☎046(252)7295 FAX046(252)7043

### ◆休日(日曜日、祝・休日) 昼間

診療科目	電話番号	診療場所	受付時間
内科・外科	☎046(252)9090	休日急患センター	午前9時～11時45分、午後2時～4時45分
歯科	☎046(252)8217	(市民健康センター1階)	午前9時～11時45分、午後2時～4時30分
耳鼻咽喉科・婦人科・眼科	消防テレホンサービス☎046(251)0119でご確認ください。		午前9時～正午、午後2時～5時(診療時間) ※当番医療機関により異なる場合があります。受付・診療時間は必ず当番医療機関へお問い合わせください。
小児科(外科系を除く)	☎046(255)9933	休日急患センター(市民健康センター1階)	午前9時～11時45分、午後2時～4時45分

### ◆夜間

診療科目	電話番号	診療場所	受付時間
内科	☎046(252)9090	休日急患センター(市民健康センター1階)	月曜～金曜日 : 午後7時～9時45分 土曜・日曜日、祝・休日 : 午後6時～9時45分
外科	消防テレホンサービス☎046(251)0119でご確認ください。		午後6時～10時(診療時間)
小児科(外科系を除く)	☎046(255)9933	休日急患センター(市民健康センター1階)	月曜～金曜日 : 午後7時～9時45分 土曜・日曜日、祝・休日 : 午後6時～9時45分

### ◆深夜

診療科目	電話番号	診療場所	受付時間
内科・外科	消防テレホンサービス☎046(251)0119でご確認ください。		午後10時～翌日午前8時
小児科(外科系を除く)	☎046(255)9933	小児救急情報センター☎046(255)9933でご確認ください。	午後10時～翌日午前7時(重症の場合は午前8時)

※聴覚障がいのある方は、専用ファクス☎119へお問い合わせください。  
 ※救急診療は、急病で困ったときにご利用ください。  
 ※基本的に救急診療は応急処置を行いますので、後日かかりつけの病院などで必ず診察を受けてください。  
 ※電話をかける場合は電話番号をお確かめの上、お間違えのないようご注意ください。

## ますますげんき塾～6月コース～

- とき 6月14日(火)①午前10時～11時30分②午後2時～3時30分
- ところ サニープレイス座間3階多目的室
- 内容 ①座位中心の全身のストレッチ、コグニサイズなどの運動(立位で下半身と体幹を鍛える運動あり)②立位中心の強度の高い運動
- 講師 (有)ハイライフサポート健康運動指導員
- 対象 ①75～89歳②65～74歳で介助なしで動け、医師からの運動制限がない市内在住者
- 定員 各回30人程度(申込順)
- 参加費 無料
- 持ち物 筆記用具、飲み物、汗拭きタオル
- 申込方法 6月3日(金)までに電話、ファクスまたは直接担当へ

担当 介護保険課 ☎046(252)7084 FAX046(252)8238

## 認知症サポーター養成講座(基礎編)

- とき 5月26日(木)①午後2時～3時30分②午後3時30分～4時30分
- ところ サニープレイス座間3階多目的室
- 内容 ①認知症の知識と対応の基礎講座(受講後、サポーターの証である認知症サポーターカードを交付)②参加者同士による日頃思っていることなどを気軽に話す座談会(自由参加)
- 講師 座間市キャラバン・メイト
- 対象 市内在住・在勤・在学者
- 定員 各回20人(申込順)
- 参加費 無料
- 申込方法 5月25日(水)までに電話、ファクスまたは直接担当へ

担当 介護保険課 ☎046(252)7084 FAX046(252)8238



## 市税の納付は

### 納期限内に

担当 収納課

☎046(252)8049  
FAX 046(255)3550

市税は充実・安定した行政サービスを提供するために必要不可欠な財源です。

### 連絡をせずに市税を滞納すると

納期限を過ぎても納付がない方には督促状を発送します。

コスト(税金)は余計な出費であり、税負担の公平性や、行政サービス向上のためにも納期限内に納付することが大切です。

### 納付が困難な方は「ご連絡を」

病気や失職、災害など、やむを得ない事情により市税の納期ごとの納付が困難な場合は、分割納付など納税を猶予する制度があります。一人で悩んだり放置せず、早めに電話または窓口でご相談ください。

その後も納付がない場合には、勤務先や金融機関などへ給与や預貯金などの調査を行うとともに「給与や預貯金等の差し押さえ」や住居や事業所などに立ち入って調査を行う「搜索」を実施します。

納期限後に納付する場合は、延滞金を納めていただく場合があります。また、滞納者は一部の行政サービスが制限されます。



## ざま市市民朝市

担当 農政課

☎046(252)7601  
FAX 046(255)3550

○とき 5月8日・22日  
いずれも日曜日午前7時  
〜売り切れ次第終了(雨天決行)

○ところ 市役所ふれあい広場(雨天時は市役所1階アトリウム)

○販売品 地場産野菜、農産物加工品、肉、花き、市特産品など

○持ち物 マイバッグ(買物袋は有料です)  
※緊急事態宣言が発令された場合は中止します。

## 軽自動車税

### (種別割) 減免制度

担当 市民税課

☎046(252)8004  
FAX 046(255)3550

身体に障がいのある方などには、軽自動車税(種別割)の減免制度があります。対象車両(軽自動車等)に該当する場合には減免が適用されますので、次の通り、期間内に申請してください。なお、感染症の拡大防止の観点から、今年度も引き続き、「郵送での申請」も受け付けます。

なお、昨年度に軽自動車税(種別割)減免申請をした方には、納税通知書と併せて軽自動車税(種別割)減免申請書を同封して送付します。

### 申請方法

市役所2階市民税課で配布する軽自動車税(種別割)減免申請書(市ホームページからダウンロード可)に必要事項を明記し、5月9日(月)〜23日(月)に左記必要書類を揃えて〒252-8566座間市役所市民税課宛てに郵送(必着)または直接担当へ

### 必要書類

- 軽自動車税(種別割)減免申請書
- 納税通知書(申請前に納

る軽自動車等は、普通自動車等を含めて、障がい者の方1人につき1台に限られます。

普通自動車等の減免は、厚木県事務所(☎046(224)1111)へお問い合わせください。

付はしないでください)  
身体障害者手帳、療育手帳、精神障害者保健福祉手帳または戦傷病者手帳の写し

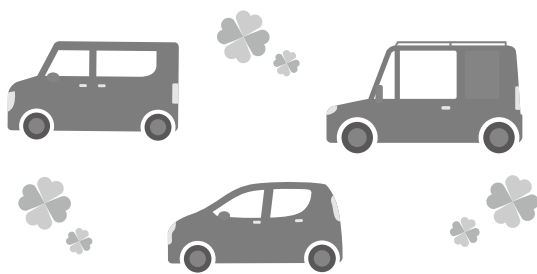
運転免許証(運転する方もの)の写し

自動車検査証または標識交付証明書の写し

納税義務者の個人番号カードまたは通知カードの写し

### 注意事項

- 減免を受けるには、毎年申請手続きが必要です。
- 減免を受けることができ



## 日本赤十字社の

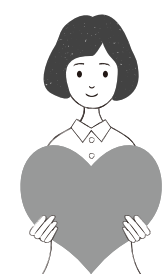
### 活動費にご協力を

担当 日本赤十字社神奈川支部座間市地区(福祉長寿課内)

☎046(252)8247  
FAX 046(255)3550

日本赤十字社は皆さんの寄付により運営しています。5月は赤十字会員増強運動月間です。寄付のご協力をお願いします。

市での令和3年度赤十字会員増強運動社総額46万5千1百23円は、全額



## 支えあう 住みよい社会 地域から

### 5月12日は

## 民生委員・児童委員の日

担当 福祉長寿課

☎046(252)8247  
FAX 046(255)3550

民生委員・児童委員は地域の相談役です。

民生委員は、地域福祉向上のため、高齢者や子どもの見守りの他、育児や生活の不安、介護など福祉に関する相談を受け、市や関係機関につなぐパイプ役として約140人が活動しています。

### 1人暮らし高齢者の見守り

登録された1人暮らしの高齢者宅へ定期的な訪問を行っています。訪問時には、高齢者の安否確認だけでなく、福祉・介護サービスなどの相談に応じて、関係機関の紹介なども行います。



### 「ひとり暮らし高齢者訪問」を受けるには

訪問を受けるには登録が必要です。詳しくは、電話、ファクスまたは直接担当(☎046(252)7127)へお問い合わせください。在住する地域を担当する民生委員が訪問し、登録を行います。

○対象 65歳以上の1人暮らしの方で、親族やケアマネジャー、ヘルパーなどによる2カ月に1回以上の訪問や、外出の機会がなく、真に見守りが必要とする方



### 子どもの見守り

民生委員は児童委員も兼ねています。子どもと地域のつながり強化のため、登校時のあいさつ運動や地域の行事への参加、パトロールなどを行っています。



### 民生委員に相談するには

在住する地域を担当する民生委員を紹介します。電話または直接担当へお問い合わせください(関係機関を案内する場合もあります)。相談の秘密は厳守します。

※新型コロナウイルス感染症拡大防止のため、一部活動を控えています。



## 健康文化都市大学

～身体がはずみ、心がほほえむ健康・文化講座～

身体的・精神的・社会的な面から幅広く健康について学ぶ「健康文化都市大学」の受講生を募集します。

これまでに900人以上の方が卒業し、地域でさまざまな活動をしています。

### 予定講座一覧

とき (いずれも土曜日)	講座名	内容
6月11日	入学式 愛と夢と勇気を育む健康なまちづくり	ヘルスプロモーションについて学ぶ
6月25日	ざまの健康なまちづくり	市の健康なまちづくりへの取り組みなどを学ぶ
7月9日	WE LOVE ZAMA! 健康体操	市民の歌「WE LOVE ZAMA!」に合わせた健康体操など
7月23日	健康寿命を延ばすために	骨と筋肉の関係を知り、健康寿命について学ぶ
8月6日	笑いからの健康	笑い与健康について医師から落語で楽しく学ぶ
8月20日	気功・指圧	呼吸法や指圧を学ぶ
8月27日	「能」の世界と心	能の所作、謡を学び、伝統文化について学ぶ
9月10日	室内ペタンク	ペタンク体験
9月17日	防災・減災～災害に備えて～	災害に対する備えを学ぶ
10月1日	やさしく動いて、元気を引き出す気づきのレッスン	体の心地よい動きを学ぶことにより、効率の良い動きを身につける
10月15日	歩いてみよう郷土の歴史	市内の史跡を巡り、座間の歴史などについて学ぶ
10月22日	笑って心も体もリフレッシュ～健康づくり運動～	楽しく運動して心身ともにリフレッシュする
11月12日	歯と口腔の健康づくりについて	歯と口の健康について学ぶ
11月26日	卒業記念講演	全講座を総括し、健康について学ぶ

※新型コロナウイルス感染症の影響や講師の都合などにより日程・内容が変更・中止となる場合があります。

○開講時間 午前10時から2時間程度（入学式・卒業式は午後1時30分から）

○ところ 市民健康センター他

○対象 10講座以上に出席できる18歳以上の市内在住・在勤者

※8講座以上の出席で卒業可能となります。

○定員 20人程度（申込順）

○受講料 3千円（14回分）

○申込方法 5月20日（金）までに電話、ファクスまたは直接担当へ  
担当 健康づくり課 ☎046(252)7995 FAX046(255)3550

## 5月に納めていただくのは

▽固定資産税・都市計画税（第1期）▽軽自動車税（種別割）（全期）  
※市指定の金融機関など、市役所、各出張所、ペイジー、コンビニエンスストア、LINE Pay、PayPayで納めてください。その他使用料などのご納付もお忘れなく（新型コロナウイルスの感染拡大防止のため、金融機関窓口などでの納付を避け、ペイジーやLINE Pay、PayPayをご利用ください）。

※口座振替をご利用の方は、残高不足にご注意ください。

※納期限を過ぎると、督促状を発送します。また、延滞金を納めていただく場合があります。

※毎月第2・第4土曜日午前8時30分～正午に、市役所で市税、国民健康保険税の納付窓口を開設しています。詳しくは収納課☎046(252)8021 FAX046(255)3550へ（国民健康保険税については国保年金課☎046(252)8383 FAX046(252)7043へ）。

## 第五次座間市総合計画

（ざま未来プラン）

## 策定に向けたまちづくり懇談会

令和5年度を初年度とする総合計画策定に当たり、これからの座間市のまちづくりに対する皆さんからのご意見を伺うため、市長との懇談会を開催します。詳しくは市ホームページをご覧ください。

とき	ところ
① 5月10日（火）午後7時～9時	東地区文化センター1階第1集会室
② 5月11日（水）午後7時～9時	市公民館3階集会室
③ 5月12日（木）午後7時～9時	オンライン
④ 5月13日（金）午後7時～9時	北地区文化センター2階大会議室
⑤ 5月14日（土）午後1時～3時	サニープレイス座間3階多目的室
⑥ 5月16日（月）午後7時～9時	

○対象 市内在住・在勤・在学者、事業者、団体

○申込方法 ①②④⑤⑥事前に会場で配布する「出席カード」（市ホームページからダウンロード可）を記入・持参の上、当日直接会場へ③5月11日（水）までに市ホームページから電子申請

※会場の都合により、参加人数を制限する場合があります。

担当 企画政策課 ☎046(252)8287 FAX046(255)3550

## 5月の相談日（祝・休日を除く）※相談はいずれも無料です。

区分	とき	ところ
消費生活（訪問販売・多重債務など）	毎週月曜～金曜日午前9時30分～正午、午後1時～4時	市役所1階広聴人権課内消費生活センター ☎046(252)8490（電話相談可）
弁護士	10日夜 11日 17日夜 18日 24日夜 25日	毎月第2・第3・第4火曜日午後6時～8時30分 毎月第2・第3・第4水曜日午後1時30分～4時30分
	12日	毎月第2木曜日午後1時30分～4時30分
	13日	毎月第2金曜日午後1時30分～4時30分（12日まで受け付け）
	17日	毎月第3火曜日午後1時30分～4時
	19日	毎月第3木曜日午前9時30分～11時30分
行政書士（遺言書等作成） 分譲マンション（近隣・管理組合） 交通事故 行政（国に対する要望） 司法書士（登記・少額訴訟） 不動産（取引・契約） 税理士	20日 26日 27日	4・6・12月を除く第3金曜日午後1時30分～4時30分 毎月第4木曜日午後1時30分～4時30分 1・2月を除く第4金曜日午後1時30分～4時30分
市民一般	毎週月曜～金曜日午前8時30分～正午、午後1時～5時15分	担当 広聴人権課 ☎046(252)8218 FAX046(252)0220
人権擁護委員（近隣問題など）	10日	毎月第2火曜日午後1時30分～4時（電話相談のみ、事前予約制） ☎046(252)8087 FAX046(252)0220
女性（DVなど）	毎週月曜～金曜日午前9時～正午、午後1時～5時15分	市役所1階広聴人権課 担当 広聴人権課 ☎046(252)8483 FAX046(252)0220
駐留軍離職者	19日	毎月第3木曜日午前10時～午後3時 市役所3階3-1会議室 担当 商工観光課 ☎046(252)7604 FAX046(255)3550
認知症	毎週月曜日午前9時～正午、午後1時～5時（電話のみ）	担当 介護保険課 ☎046(252)7084 FAX046(252)8238
弁護士・社会福祉士（成年後見制度）	18日	奇数月第3水曜日午後1時30分～3時15分（予約制（電話可）。11日まで受け付け） ※予約は座間市成年後見利用促進センター ☎046(259)7451 FAX046(266)2017へ。 サニープレイス座間2階会議室 担当 福祉長寿課 ☎046(252)7127 FAX046(255)3550
障がい者就労支援	毎週月曜・火曜・木曜日午前10時～正午、午後1時～3時（予約制（電話可）） （ぼむ出張相談毎月第3木曜日午前9時、10時30分（各1人で予約制（電話可））	市役所1階障がい福祉課 担当 障がい福祉課 ☎046(252)7132 FAX046(252)7043
自立サポート	毎週月曜～金曜日午前9時～午後4時	市役所1階生活支援課 担当 生活支援課 ☎046(252)8566 FAX046(252)7043
児童（子育て）	毎週月曜～金曜日午前8時30分～午後5時15分（電話可）	市役所2階子ども政策課 担当 子ども政策課 ☎046(252)8026 FAX046(255)5080
ひとり親家庭	毎週月曜～金曜日午前10時15分～11時30分、午後1時～4時45分（予約制（電話可））	市役所2階子ども育成課 担当 子ども育成課 ☎046(252)7201 FAX046(255)5080
青少年	毎週月曜～金曜日午前9時～午後4時	青少年センター1階青少年相談室 担当 青少年相談室 ☎046(256)0907 FAX046(259)2163
教育	毎週月曜～金曜日午前10時～午後4時	市役所5階教育研究所 担当 教育研究所 ☎046(259)2164 FAX046(252)4311
子どもいじめホットライン	毎週月曜～金曜日午前8時30分～午後5時（電話のみ）	担当 教育研究所 ☎046(259)2164 FAX046(252)4311
就学（障がい児対象）	毎週月曜～金曜日午前9時～正午、午後1時～4時（予約制（電話可））	担当 教育指導課 ☎046(252)8732 FAX046(252)4311



# お役立ち情報満載！

# さまインフォメーション

お問い合わせやお申し込みは開館日時をご確認の上、ご連絡ください。市役所は原則として祝・休日や年末年始を除く月曜～金曜日の午前8時30分～午後5時15分をお願いします。なお、ファクスでお申し込みの場合は、「件名」、「連絡先」など必要事項を明記してください。

## 案内

### 防災行政無線によるJアラート全国一斉情報伝達試験

全国瞬時警報システム（Jアラート）から送られてくる緊急情報を市の防災行政無線を用いて確実に市民の皆さんへ伝えるための伝達試験を実施します。Jアラートは、地震や武力攻撃などの災害時に、国が人工衛星などを用いて瞬時に緊急情報を伝達するシステムです。

とき＝5月18日（水）午前11時から  
放送内容＝「これはJアラートのテストです」を3回繰り返した後に、「こちらは防災ざまです」

担当 危機管理課  
☎046(252)7395 ㊟046(252)7773

### 九都県市一斉自転車マナーアップ強化月間

5月は「九都県市一斉自転車マナーアップ強化月間」です。自転車事故は交通ルール・マナーの欠如による事故も多発していることから、自転車の安全で適正な利用を意識づけることが重要です。まずは、一人一人が自転車安全利用五則を意識しましょう。

自転車安全利用五則  
・自転車は、車道が原則、歩道は例外  
・車道は左側を通行  
・歩道は歩行者優先で、車道寄りを徐行  
・安全ルールを守る  
・子どもはヘルメットを着用

担当 市民協働課  
☎046(252)8158 ㊟046(255)3550

### 交通事故件数

令和	件数	死者	負傷者
4年	62	0	72
3年	84	1	97
増減	-22	-1	-25

各年1月1日～3月31日  
(物件事故を含まず)

### 日本郵便助成金説明会

とき＝6月12日（日）午前10時～11時30分 ところ＝市民活動サポートセンター 内容＝日本郵便株式会社担当者による、年賀寄付金配分事業の概要や申請方法などの説明 対象＝原則、法人格を持つ市内の市民活動団体(法人格取得予定の団体も可) 定員＝15人(申込順) 参加費＝無料 申込方法＝5月30日（月）までに電

話または直接問い合わせ先へ 問い合わせ先＝座間市民活動サポートセンター☎046(255)0201

担当 市民協働課  
☎046(252)7966 ㊟046(255)3550

### 自立支援金の申請期間延長

新型コロナウイルス感染症生活困窮者自立支援金（自立支援金）の申請期間が6月30日（木）まで延長となりました。

対象者へは申請案内を郵送します。受給には、収入・資産・活動要件などがあります。詳しくは、担当へお問い合わせください。

支給額＝▽1人世帯＝月6万円▽2人世帯＝月8万円▽3人以上世帯＝月10万円 申請方法＝対象者へ郵送および担当で配布する申請書、申請時確認書（必要に応じて申告書）へ必要事項を明記し、〒252-8566 座間市役所生活援護課自立サポート担当宛てに郵送、ファクスまたは直接担当へ

担当 生活援護課  
☎046(252)8566 ㊟046(252)7043

### みんなの居場所ここから開催イベント

みんなの居場所ここからでは、引きこもり状態など孤立や孤独を感じている方を対象にさまざまなイベントを開催しています(いずれも無料)。

#### ◆パソコン講座

とき＝5月6日・20日いずれも金曜日午後1時30分～2時20分・午後2時30分～3時20分 内容＝パソコンの基本操作を学ぶ 定員＝1人(申込順)

#### ◆お楽しみ講座

とき＝5月24日（火）午後2時～4時 内容＝日本の地理、歴史の紹介 定員＝5人(申込順)

【共通事項】  
ところ＝みんなの居場所ここから(相武台1-35-6三裕ビル2階)  
申込方法＝事前に電話、ファクスまたは直接問い合わせ先へ 問い合わせ先＝みんなの居場所ここから☎046(244)6434 ㊟046(204)7625

担当 生活援護課  
☎046(252)8566 ㊟046(252)7043

### ひきこもり相談会

とき＝5月11日（水）・27日（金）午前10時～午後3時 ところ＝みんなの居場所ここから(相武台1-35-6三裕ビル2階) 内容＝引きこもり状態など孤立や孤独を感じている方や家族、関係者の相談の場 申込方法＝電話、ファクスまたは直接問い合わせ先へ 問い合わせ先＝みんな

の居場所ここから☎046(244)6434 ㊟046(204)7625

担当 生活援護課  
☎046(252)8566 ㊟046(252)7043

### 就労準備定例相談会

就労経験のない方、退職から長期経過した方など、働くことに不安を抱える方へ働くためのサポートを行っており、次の通り相談会を開催します。※本人以外でも参加できます。

とき＝5月10日・24日いずれも火曜日午前10時～午後3時 ところ＝はたらっく・ざま(相武台1-35-6三裕ビル2階) 費用＝無料 申込方法＝電話、ファクスまたは直接問い合わせ先へ 問い合わせ先＝はたらっく・ざま☎046(204)7624 ㊟046(204)7625

担当 生活援護課  
☎046(252)8566 ㊟046(252)7043

### 就学義務猶予免除者への教科書の無償給与

就学義務を猶予または免除された、6～15歳の児童・生徒がいる家庭で、教科書の給与を受けていない方は、教科書を無償給与します。申請期間＝5月25日（水）まで（土曜・日曜日、祝日を除く） 申請方法＝電話または直接担当へ（資格要件などを確認します）

担当 教育指導課  
☎046(252)8732 ㊟046(252)4311

### 教育委員会5月定例会

とき＝5月11日（水）午前9時30分から ところ＝市役所5階教育委員会室※議題や傍聴について、詳しくは担当へお問い合わせください。

担当 教育総務課  
☎046(252)8347 ㊟046(252)4311

### 5月の移動図書館 ひまわり号巡回日程

▼ひばりが丘南児童館＝7日・21日午後2時30分～3時30分▼カーサ相模台＝11日・25日午前10時30分～11時30分▼相模が丘小学校＝11日午後2時25分から▼東原共同住宅＝12日午前10時30分～11時30分▼相武台東小学校＝12日午後2時25分～3時15分▼座間駅前＝13日・27日午前10時30分～11時30分▼小松原コミュニティセンター＝18日午前10時30分～11時▼相模野小学校＝18日午後2時55分～3時40分▼座間小学校＝19日午後2時45分～3時35分▼東原小学校＝20日午後2時55分～3時45分▼中原小学校＝25日午後2時30分～3時20分▼入谷小学校＝26日午後2時50分～3時40分▼旭小学校＝27日午後

2時15分～3時5分

担当 図書館  
☎046(255)1211 ㊟046(252)5704

### 普通救命講習Ⅰ

とき＝5月19日（木）午後1時30分～4時30分（午後1時15分受付開始） ところ＝消防庁舎4階救急講習室 内容＝応急手当の重要性、胸骨圧迫、自動体外式除動器(AED)の使用、大出血時の止血法習得※新型コロナウイルス感染症拡大防止のため、受講内容に制限があります。対象＝市内在住・在勤・在学者（中学生以上）※子ども連れの受講不可。 定員＝10人(申込順) 持ち物＝筆記用具、マスク 申込方法＝5月2日（月）午前8時30分以降に電話、ファクスまたは直接担当へ

担当 消防管理課  
☎046(256)2211 ㊟046(256)2215

## 催し

### 障がい者スポーツ教室

市内在住の障がい者を対象に、卓球、バドミントン、バスケットボールなどを行います。動きやすい服装をお越しください。

とき＝5月25日、6月29日、7月27日、8月31日、9月28日、10月26日、11月30日、令和5年1月25日、2月22日、3月29日いずれも水曜日午後1時～3時 ところ＝スカイアリーナ座間3階大体育室 参加費＝無料 持ち物＝室内用運動靴、飲み物、タオルなど 参加方法＝当日直接会場へ※傷害保険に加入していますが、免責事項や保険の支払額を超える場合は、自己負担となります。また、送迎や身体介護は行いません。

担当 障がい福祉課  
☎046(252)7978 ㊟046(252)7043

### 市総合体育大会 ボウリング競技の部

とき＝5月8日（日）正午から（午前11時30分受付開始） ところ＝相模原パークレーンズ 競技方法＝トーナメント戦（3Gトータル・アメリカン方式）、年齢・男女別競技（▽男性＝59歳以下、60歳代、70歳以上▽女性＝69歳以上、70歳以上） 対象＝市内在住者 参加費＝1人2千円 申込方法＝5月6日（金）までに氏名、住所、電話番号、年齢を明記し、〒252-0003ひばりが丘3-57-C-1104市ボウリング協会事務局

担当 障がい福祉課  
☎046(252)7978 ㊟046(252)7043

### 市総合体育大会 ボウリング競技の部

とき＝5月8日（日）正午から（午前11時30分受付開始） ところ＝相模原パークレーンズ 競技方法＝トーナメント戦（3Gトータル・アメリカン方式）、年齢・男女別競技（▽男性＝59歳以下、60歳代、70歳以上▽女性＝69歳以上、70歳以上） 対象＝市内在住者 参加費＝1人2千円 申込方法＝5月6日（金）までに氏名、住所、電話番号、年齢を明記し、〒252-0003ひばりが丘3-57-C-1104市ボウリング協会事務局

自治会は、人と人との強い絆で結ばれ、安全で安心な街づくりにご貢献しています。

担当 市民協働課

☎046(252)7966

FAX 046(255)3550

先＝☎046(255)0622（大橋）  
担当 スポーツ課  
☎046(252)8177 ㊟046(255)3550

### 第55回市陸上競技選手権大会

とき＝6月11日（土）午前8時から受付開始 ところ＝大和市スポーツセンター（大和市上草柳1-1-1）

部門	内容
小学生の部	100m、800m、走り幅跳び
中学生男子の部	100m、200m、400m、800m、1,500m、3,000m、110mハードル、4×100mリレー、走り高跳び、走り幅跳び、砲丸投げ
一般男子の部	100m、200m、400m、800m、1,500m、5,000m、110mハードル、4×100mリレー、走り高跳び、走り幅跳び、砲丸投げ
中学生女子の部	100m、200m、800m、1,500m、100mハードル、4×100mリレー、走り高跳び、走幅跳び、砲丸投げ
一般女子の部	100m、200m、400m、800m、1,500m、3,000m、100mハードル、4×100mリレー、走り高跳び、走り幅跳び、砲丸投げ

※一般男子・女子の部の年齢区分＝19歳以下、29歳以下、30歳代、40歳代、50歳以上。 対象＝小学生以上の市内在住・在勤・在学者（小学生は保護者同伴）※体調管理チェックシートと同意書（市陸上競技協会ホームページからダウンロード可）を当日提出してください。未提出の方は入場不可。 参加費＝マリレー以外＝市陸上競技協会登録者800円、一般千円、高校生500円、中学生300円、小学生100円マリレー（1チーム）＝中学生300円、高校生500円、一般800円 申込方法＝5月21日（土）までに住所、氏名、年齢、学年、種目を記入し〒252-0004座間市東原1-12-21-2内田宛てに郵送（必着）、電子メールまたは電話で問い合わせ先へ 問い合わせ先＝同協会☎080(5652)7003 ㊟uchis0412@gmail.com（内田）

担当 スポーツ課  
☎046(252)8177 ㊟046(255)3550

### 市民芸術祭「山野草展」

とき＝5月18日（水）～20日（金）午前9時30分～午後4時 ところ＝ハ－モニーホール座間常設展示室 内容＝山野草の展示 入場＝自由 担当 生涯学習課  
☎046(252)8476 ㊟046(252)4311

### 市民館

☎046(255)3131 ㊟046(252)2776

◆本はともだち（ブックトーク）  
とき＝6月5日（日）午後1時30分～3時 内容＝「びょうきのおはなし」をテーマに、読書の楽しさを伝える絵本の紹介と、親子で簡単な工作を行う 対象＝おおむね3歳～小学3年生の子どもとその保護者 定員＝20組(申込順) 持ち物＝のり、折り紙、はさみ 申込方法＝6月4日（土）までに電話、ファクスまた

は直接同館へ

### 北地区文化センター

☎042(747)3361 ㊟042(747)8542

### ◆北地区講座「オカリナ演奏を楽しむ」

とき＝5月26日（木）午前10時～11時30分 内容＝オカリナサークル「風笛」による演奏 対象＝どなたでも 定員＝15人(申込順) 参加費＝無料 申込方法＝5月24日（火）までに電話または直接同センターへ

### 東地区文化センター

☎046(253)0781 ㊟046(253)0789

### ◆ひがしのだんだんリビング

とき＝5月10日（火）午前9時45分～11時30分 内容＝乳幼児をもつ保護者の交流、仲間づくりの場 参加方法＝当日直接同センターへ ◆子どもおはなし会  
とき＝5月11日・25日いずれも水曜日午前11時～11時30分 内容＝おはなしサークルたんぼぼによる絵本の読み聞かせ、紙芝居など 申込方法＝当日直接同センターへ

### ◆わいがやエクステンジ

とき＝5月18日（水）午前10時30分～19歳以下、29歳以下、30歳代、40歳代、50歳以上。 対象＝小学生以上の市内在住・在勤・在学者（小学生は保護者同伴）※体調管理チェックシートと同意書（市陸上競技協会ホームページからダウンロード可）を当日提出してください。未提出の方は入場不可。 参加費＝マリレー以外＝市陸上競技協会登録者800円、一般千円、高校生500円、中学生300円、小学生100円マリレー（1チーム）＝中学生300円、高校生500円、一般800円 申込方法＝5月21日（土）までに住所、氏名、年齢、学年、種目を記入し〒252-0004座間市東原1-12-21-2内田宛てに郵送（必着）、電子メールまたは電話で問い合わせ先へ 問い合わせ先＝同協会☎080(5652)7003 ㊟uchis0412@gmail.com（内田）

◆あすなる大学入学説明会  
シニアの生涯学習学級「あすなる大学」の入学説明会を次の通り開催します。

次の「あすなる大学」を確認の上、お申し込みください。同学級は受講生の自治組織「あすなる会」が中心となり運営されており、調べ学習の学び合いを中心に、社会的な課題や郷土、健康、文学、歴史などについて、主体的な学習文化活動に取り組んでいます。

とき＝5月20日（金）午後1時30分～3時30分 内容＝講座の内容説明と新入生募集の受け付け 定員＝20人(申込順) 申込方法＝5月17日（火）までに電話、ファクスまたは直接同センターへ  
あすなる大学  
開講期間＝6月17日～令和5年3月3日（予定）原則毎週金曜日午後1時30分～3時30分 活動場所＝主に東地区文化センター、市内外の文化施設など 対象＝60歳以上で年間を通じて毎週金曜日の講座に出席できる方 参加費＝無料（一部実費負担あり。別途あすなる会費）

### ◆おもちゃ病院

とき＝5月21日（土）午前10時～正午（受け付けは午前11時30分まで） 内容＝壊れたおもちゃの修理※修理できないものもあります。 対象＝

小学生以下（保護者同伴） 定員＝10組(申込順) 費用＝無料※部品代などは実費。 申込方法＝5月18日（水）までに電話、ファクスまたは直接同センターへ

### ◆親子工作教室「ペットボトルロケットを飛ばそう」

とき＝①5月28日（土）午前9時30分～午後3時30分（昼休憩あり）②29日（日）午後1時30分～3時30分（雨天決行） ところ＝①東地区文化センター②東原小学校校庭 内容＝親子でペットボトルロケットを作って飛ばす 対象＝両日参加できる小学3年生～中学生（小学生は保護者同伴）とその保護者 定員＝12組程度(申込順) 持ち物＝①1,500円※1組1個作成。 申込方法＝5月19日（木）までに電話、ファクスまたは直接同センターへ

### ◆エクセル入門講座

とき＝6月11日・18日・25日いずれも土曜日午後1時30分～4時30分（全3回） 内容＝エクセルの使い方の基礎を学ぶ(パソコンのOSはウィンドウズ10) 講師＝座間市パソコンサポートクラブ 対象＝パソコンの基本操作（文字入力、マウス操作など）ができる市内在住・在勤者 定員＝8人(申込順) 参加費＝2,350円(テキスト代他) 申込方法＝5月20日（金）までに電話、ファクスまたは直接同センターへ

◆エクセル入門講座  
とき＝6月11日・18日・25日いずれも土曜日午後1時30分～4時30分（全3回） 内容＝エクセルの使い方の基礎を学ぶ(パソコンのOSはウィンドウズ10) 講師＝座間市パソコンサポートクラブ 対象＝パソコンの基本操作（文字入力、マウス操作など）ができる市内在住・在勤者 定員＝8人(申込順) 参加費＝2,350円(テキスト代他) 申込方法＝5月20日（金）までに電話、ファクスまたは直接同センターへ

◆わいがやエクステンジ  
とき＝5月18日（水）午前10時30分～19歳以下、29歳以下、30歳代、40歳代、50歳以上。 対象＝小学生以上の市内在住・在勤・在学者（小学生は保護者同伴）※体調管理チェックシートと同意書（市陸上競技協会ホームページからダウンロード可）を当日提出してください。未提出の方は入場不可。 参加費＝マリレー以外＝市陸上競技協会登録者800円、一般千円、高校生500円、中学生300円、小学生100円マリレー（1チーム）＝中学生300円、高校生500円、一般800円 申込方法＝5月21日（土）までに住所、氏名、年齢、学年、種目を記入し〒252-0004座間市東原1-12-21-2内田宛てに郵送（必着）、電子メールまたは電話で問い合わせ先へ 問い合わせ先＝同協会☎080(5652)7003 ㊟uchis0412@gmail.com（内田）

◆あすなる大学入学説明会  
シニアの生涯学習学級「あすなる大学」の入学説明会を次の通り開催します。

### 募集

### ◆統計事務補助パートタイム会計年度任用職員

募集人員＝1人 応募資格＝ワード・エクセルの基本的な操作ができる方 業務内容＝電話問い合わせ対応、基幹統計調査説明会・調査書類提出審査会開催時の事務補助、調査書類整理、統計グラフコンクール作品応募受付・審査会・展覧会等事務補助 勤務期間＝7月1日～令和5年3月31日 勤務日時＝週4日午前9時～午後5時（土曜・日曜日、祝日を除く） 給与＝時給1,043円（昼休憩1時間は無給） 勤務場所＝市役所5階情報システム課他 参考方法＝面接（5月20日（金）予定） 応募方法＝5月18日（水）までに市販の履歴書（写真貼付）に必要事項を記入し、本人が直接担当へ

### ○太陽光発電・蓄電池の共同購入希望者を募集

県では、県民の皆さんから購入希望者を募り、一括して発注することで、太陽光発電や蓄電池を安く購入する共同購入事業を実施しています。太陽光発電や蓄電池があれば災害時にも電気が確保できます。詳しくは、県ホームページ（https://www.pref.kanagawa.jp/docs/e3g/images/jointpurchase.html）をご覧ください。

募集期間＝8月31日（水）まで 対象＝県内在住者、県内に事業所を有する法人など 問い合わせ先＝かながわ

みんなのおうちに太陽光キャン

ペーン事務局㊟0120(216)100（平日午前10時～午後6時）

### ◆市へ

マズまりんお薬手帳617冊＝上野直紀

## みんなの広場

このコーナーに掲載を希望する場合は、掲載希望号発行日の1カ月と1日前までに、市役所3階市政戦略課で配布する掲載依頼用紙（市ホームページからダウンロード可）に必要事項を明記し、市政戦略課に提出してください。なお、必ず掲載できるものではありませんので、ご了承ください。

### ○城山ダムの洪水対応演習

梅雨や台風などによる出水期を迎えるに先立ち、ダム放流による事故を未然に防止するため、5月12日（木）・13日（金）にダム下流の警報所からスピーカー放送、サイレンの吹鳴、電光表示の点灯、赤色回転灯の点灯、警報車による巡視と警報などを行います。なお、ダムゲートからの放流はしませんのでお間違えないようお願いいたします。

問い合わせ先＝城山ダム管理事務所  
☎042(782)2831

### ○古着市バザーのための衣類と日用雑貨品を募集

とき＝月曜日を除く午前9時～午後8時 ところ＝栗原コミュニティセンター 内容＝婦人・紳士・子ども服、和服、バッグ、日用雑貨、食器、文具など、シミ、破れ、傷がなく使用できるものを募集 寄付方法は直接同センターへ持参 問い合わせ先＝同センター☎046(257)7210

### ○市総合体育大会 剣道競技の部

市総合体育大会「剣道競技の部」を開催します。

内容、申込方法など詳しくは座間市剣道連盟ホームページ（https://sites.google.com/view/zamakenren/）をご覧ください。

とき＝7月10日（日）午前9時30分から ところ＝スカイアリーナ座間

対象＝市内在住・在勤・在学者、座間市剣道連盟加入者 参加費＝▽個人戦＝千円▽中学校対抗戦＝無料 問い合わせ先＝座間市剣道連盟㊟090(2164)3563（山田）

### ○太陽光発電・蓄電池の共同購入希望者を募集

県では、県民の皆さんから購入希望者を募り、一括して発注することで、太陽光発電や蓄電池を安く購入する共同購入事業を実施しています。太陽光発電や蓄電池があれば災害時にも電気が確保できます。詳しくは、県ホームページ（https://www.pref.kanagawa.jp/docs/e3g/images/jointpurchase.html）をご覧ください。

募集期間＝8月31日（水）まで 対象＝県内在住者、県内に事業所を有する法人など 問い合わせ先＝かながわ みんなのおうちに太陽光キャンペーン事務局㊟0120(216)100（平日午前10時～午後6時）



## 子育てガイド

### 『英語版・やさしい日本語版』を作成

座間市で子育てをしている方やこれから子育てをする外国人の方のために、子育てガイドの英語版とやさしい日本語版を作成しました。

同ガイドは、妊娠期から小学校に入学するまでを対象とし、子育てに関する制度や相談窓口などを掲載しています。周りで必要とする方がいましたら、このガイドをご活用ください。

○配布場所 子ども政策課窓口、子育て支援センターぞまりんのおうち「ゆめ」「ひまわり」「かがやき」、図書館他  
 ※次の2次元コードからダウンロード可。



市ホームページ  
 「子育てガイド外国語版  
 (英語、やさしい日本語)」



子育てガイド表紙

担当 子ども政策課 ☎046(252)8025 ☎046(255)5080

## 親支援講座

### 完璧な親なんていないNobody's Perfect(NP)

- とき 6月2日～7月7日毎週木曜日(全6回。予備日は7月14日(木)) 午前10時～正午
- ところ ハーモニーホール座間大会議室
- 内容 子育て中の保護者がお互いの悩みや関心について話し合い、自分に合った子育ての仕方を学ぶ
- 対象 1～5歳の子どもの保護者で全ての講座に参加できる市内在住者
- 定員 16人(申込順。初めての方優先)
- 参加費 無料
- 保育 無料(定員6人程度。申込順)
- 申込方法 5月26日(木)までに氏名、住所、電話番号、保育希望の有無を電話または直接担当へ

担当 子ども政策課 ☎046(252)8026 ☎046(255)5080

## 外国人のための日本文化体験「田植え」

外国人の方に、農作業を通して日本の食文化に触れてもらおうと、地元農家の指導で田植え体験をします。

- とき 5月29日(日) 午前9時集合、午後0時30分解散予定
- ところ 入谷プール集合
- 対象 市内在住・在勤の外国人(付き添いの日本人)および日本人の親子
- 定員 50人(申込順)
- 参加費 無料
- 服装 Tシャツ、半ズボンなど
- 持ち物 タオル、帽子、飲み物
- 申込方法 電話、ファクス、電子メールまたは直接問い合わせ先へ
- 問い合わせ先 市国際交流協会事務局(座間2-2887-2)  
 ☎046(251)9000 ☎046(206)6493 ✉z.i.a.040501@kdr.biglobe.ne.jp  
 ※電話は火曜・金曜日の午前9時～午後4時。

担当 渉外課 ☎046(252)8035 ☎046(255)3550

## 骨盤エクササイズ

骨盤の歪みを整えることで、内臓機能・神経伝達機能が改善され腰痛や肩凝り、冷え症などにも効果的な、体の不調改善に役立つエクササイズ方法を学びます。

健康にも、ダイエットにも役立ち、誰にでもできる骨盤エクササイズで健康的な毎日を送りましょう。

- とき 6月4日(土) 午前10時～11時30分(午前9時30分開場)
- ところ スカイアリーナ座間2階武道室
- 内容 骨盤エクササイズ実践法
- 講師 日本体育協会公認スポーツ指導員 阿部貴子さん
- 対象 18歳以上の方
- 定員 50人(申込順)
- 受講料 500円
- 持ち物 動きやすい服装、浴用タオル(丸めたときに厚みのでるもの)、バスタオル
- 申込方法 受講料を添えて直接同館へ(現金の取り扱いは午後5時まで)  
 ※電話予約可。ただし、1週間以内に手続きをしてください。



担当 スカイアリーナ座間 ☎046(255)0077 ☎046(255)1188

## プラっとざまのイベント

### おしゃべり庵

- とき 5月9日(月) 午前10時～11時45分
- 内容 大和落語演芸倶楽部による落語と茶話会
- 対象 60歳以上の方
- 定員 30人程度(先着順)
- 参加費 無料
- 参加方法 当日直接同プラザへ(事前予約可)



### こどもバレエうさぎぐみ 6回コース

- とき 5月17日(火)・31日(火)、6月14日(火)・28日(火)、7月13日(水)・27日(水) 午後4時15分～5時15分
- 内容 初心者レベルのバレエ教室
- 対象 4～6歳程度の子ども
- 定員 12人(申込順)
- 参加費 3千円(全6回分)
- 申込方法 5月1日(日) 午後1時以降に電話または直接同プラザへ



### 森のカケラで遊ぼう～カスタネット×音あそび～

- とき 6月4日(土) 午前10時～11時
- 内容 県内の間伐材で作られたカスタネットに色を塗るワークショップと、そのカスタネットで音楽を楽しむ
- 対象 0歳～小学3年生までの親子
- 定員 13組程度(申込順)
- 参加費 カスタネット1個につき500円
- 申込方法 5月1日(日) 午後1時以降に電話または直接同プラザへ



担当 プラっとざま ☎042(705)3610 ☎042(705)3630

SCS ホームタウン「SC相模原」5月のホームゲーム  
 会場は相模原ギオンスタジアム(相模原市南区下溝4169)

VS カターレ富山 5月29日(日)午後1時から

J3  
 15位  
 4月18日現在