



令和4(2022)年  
月2回(1日、15日)発行

広報

# ざま

ZAMA  
CITY  
NEWS

熱中症の予防法を  
確認して、  
夏を楽しく快適に  
過ごそう！



座間市マスコットキャラクター  
「ざまりん」

発行/座間市  
編集/市長室市政戦略課  
〒252-8566 神奈川県座間市緑ヶ丘1-1-1  
☎046(255)1111(代表) FAX046(255)3550

最新情報  
はこちら



市ホームページ

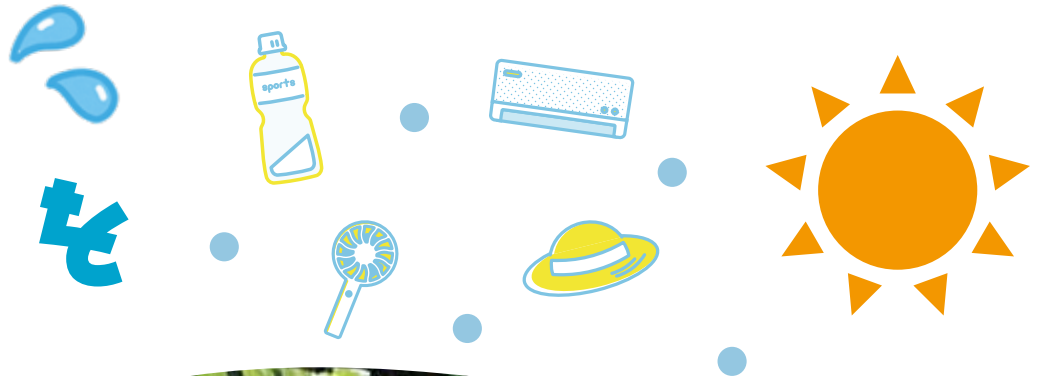


市LINE  
公式アカウント

座間市データ(令和4年5月1日現在)

人口 131,903人 前月(4月)比 73人減  
世帯数 60,954世帯 前月(4月)比 61世帯増

# 熱中症



# 予防

# しましゅう

特集: 8面

広報ざまを  
リニューアル  
しました！

詳しくは8面



## Contents 主な記事

- ② 健康・福祉 市立プールの一般開放
- ③ 健康・福祉 健康診査、各種がん施設検診、肝炎ウイルス検診
- ④ お知らせ 市職員(令和5年4月1日採用)募集
- ⑤ 子育て・教育 夏のおやこスマイルひろばフェスティバル
- ⑥⑦ ざまインフォメーション
- ⑧ 特集 熱中症を予防しましょう

### 希望者へ「広報ざま」の戸別配布を実施中

※新聞を購読されている方には、新聞に折り込まれます。  
※PDF版・音声版を市ホームページで公開しています。

新規の  
お申し込み

市LINE公式アカウントから申請または電話で担当へ  
申込専用電話 ☎046(252)8684 (市政戦略課)

届かない場合 (株)神奈川新聞総合サービス ☎0120(111)429(無料)

健康・福祉

ざまホットライン ZAMA HOT LINE

ヘルスセミナー

「糖尿病とその予備軍～病気にならないために理解を深めよう～」

日時 7月20日(水)14:00～15:00 (13:30受付開始)
場所 市民健康センター1階多目的ホール
内容 糖尿病の予防について専門医が分かりやすく解説する
講師 相模台病院医師 橋爪洋美さん
定員 30人 (申込順)
持物 筆記用具
申込 7月19日(火)までに電話またはファクスで担当へ
担当 健康づくり課 ☎046(252)7225 FAX 046(255)3550



健康サマーフェスティンざま

市民の皆さんの健康と健康づくりの輪が大きく広がることを願い「健康サマーフェスティンざま」を開催します。

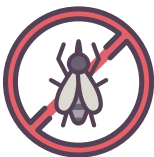
日時 7月2日(土)13:30～15:30
場所 ハーモニーホール座間小ホール
内容 落語、座ってできる健康体操
講師 (一社)落語協会 柳家あお馬さん、日本体操研究所健康運動指導士 木下祐一さん
対象 市内在住・在勤・在学者
定員 150人 (申込順)
申込 電話、ファクスまたは直接担当へ
担当 健康づくり課 ☎046(252)7995 FAX 046(255)3550



柳家あお馬さん

デング熱・ジカ熱の予防

頭痛や発熱などを引き起こす、デング熱やジカウイルス感染症(ジカ熱)は、市内にも多く生息するヒトスジシマカなどの蚊を媒介して感染します。蚊が多くいる場所で活動する際は、肌の露出を控え、虫よけ剤を使用するなど、蚊に刺されないようにしましょう。



また、蚊の発生源となる小さな水たまりなどを作らないようにしましょう。
担当 健康づくり課 ☎046(252)7225 FAX 046(255)3550

高齢者の結核検診

80歳以上の方は他の年齢層に比べて、結核発症のリスクが5倍となっています。

後期高齢者健康診査(本紙3面参照)には、胸部X線検査が含まれていますので、積極的に受診してください。

担当 健康づくり課 ☎046(252)7225 FAX 046(255)3550

市立プールの一般開放

次の通り市立プールを一般開放します。栗原プールは施設点検の結果、休場になります。また、新型コロナウイルスの感染状況により一部制限や休場となる場合がありますので、詳しくは市ホームページをご覧ください。

【開場日程】

日時 7月20日(水)～8月31日(水) 午前の部=9:00～11:00 午後の部=13:00～15:00 夕方の部(右図④⑤⑧⑩を除く)=16:30～17:30(受け付けは各部60人まで)

開場日 ①全日②～⑤火曜・木曜・土曜日⑥～⑩月曜・水曜・金曜・日曜日(⑥は8月7日(日)休場)

費用 未就学児=無料 小・中学生=100円(プール利用証をお持ちの方は免除) 15歳以上(中学生を除く)=210円※プール利用証の交付を希望する市外小・中学校に在学する市内在住者は、身分証明書を担当へ持参してください。

利用上の注意

- 水泳帽の着用をお願いします。
未就学児や1人で利用が困難な方には18歳以上の方の付き添いが必要です(プールに入らない方の入場料は不要)。
おむつが取れていない乳幼児は利用できません(水泳用のおむつも不可)。
車での来場はできません。

市立プール監視員・受付員募集

8～9月に勤務する監視員(7月1日時点で満18歳以上)、受付員(満20歳以上)を募集します。詳しくは担当へお問い合わせください。



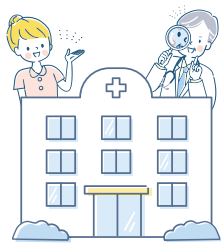
担当 スポーツ課 ☎046(252)8162 FAX 046(255)3550

Advertisement for '一生懸命' (I will do my best) by '株式会社 株式会社 ウイングビルド' (Wing Build Co., Ltd.). Includes contact info: 0120-45-7775 and a QR code.

Health section titled 'みんなの健康' (Everyone's Health). Includes '育児相談' (Childcare consultation) and 'ハローベビークラス(母親父親教室)' (Hello Baby Class/Mother/Father Classroom) details.

## 健康診査、各種がん施設検診、肝炎ウイルス検診

右表指定医療機関で、健康診査、各種施設検診を下記の通り実施します。③～⑩希望で市民税非課税世帯の方は、必ず受診前に健康づくり課へ連絡してください。後期高齢者医療制度の加入者は、受診料が免除になるので、窓口で被保険者証を提示してください。検診内容など詳しくは対象者へ送付した案内をご覧ください。



受診の際は、「施設検診・集団検診の受診確認票」、「後期高齢者健康診査の健康診査票と受診券」(75歳以上の方)、受診料を指定医療機関へ持参してください。

### ①国民健康保険加入者特定健康診査

- 期間** 市が発送する「受診券」の到着時～令和5年3月
- 対象** 国民健康保険加入者で35～74歳(満75歳の誕生日の前日まで)
- 受診料** 2,000円(40～69歳の市民税非課税世帯の方および70歳以上の方は免除)

### ②後期高齢者健康診査

- 期間** 6月～令和5年3月
- 対象** 後期高齢者医療制度加入者(75歳以上の方、一定の障がいのある65歳以上の方)
- 受診料** 免除

### ③肺がん検診、④大腸がん検診

- 期間** 6～11月
- 対象** 40歳以上の方
- 受診料** ③1,000円、④700円

### ⑤前立腺がん検診

- 期間** 6～12月
- 対象** 50歳以上の男性
- 受診料** 1,000円

### ⑥乳がん検診(視触診)

- 期間** 6月～令和5年2月
- 対象** 30歳以上の女性
- 受診料** 700円

### ⑦乳がん検診(マンモグラフィ)

- 期間** 6月～令和5年2月
- 対象** ▼2方向撮影＝40歳代偶数年齢の女性  
▼1方向撮影＝50歳以上偶数年齢の女性
- 受診料** ▼2方向＝3,000円▼1方向＝2,500円

### ⑧子宮がん検診

- 期間** 6月～令和5年2月
- 対象** 20歳以上の女性
- 受診料** 1,700円(医師の判断で体部検査を受けた場合は2,500円)

### ⑨肝炎ウイルス検診

- 期間** 6～12月
- 対象** 40歳以上の方で、過去に受診経験のない方
- 受診料** 1,000円

### ⑩胃がんリスク(ABC)検診

- 期間** 6～11月
- 対象** 40～70歳の方で、過去に受診経験のない方
- 受診料** 2,000円

※対象は4月1日時点。

**担当** ①国保年金課 ☎046(252)7672 (FAX)046(252)7043  
②～⑩健康づくり課 ☎046(252)7225 (FAX)046(255)3550

## 親子キャッチボール教室

横浜DeNAベイスターズOBが講師となり、親子でのキャッチボールや子どものストラックアウト、ティーバッティングを行います。

**日時** 7月23日(土)9:30～12:00(9:30受付開始)

**場所** 座間市民球場

**対象** 市内在住の小学1・2年生とその保護者

**定員** 50組100人(申込順)

**持物** 飲み物、着替え、タオル、グローブ(グローブがなくても参加可)

**申込** 7月1日(金)から市ホームページより電子申請(受付開始)

※運動ができる服装で参加してください。

※雨天中止(中止する場合は、電子申請時に登録したメールアドレスに連絡)。

**担当** スポーツ課 ☎046(252)8177 (FAX)046(255)3550



## 令和4年度 指定医療機関

| 指定医療機関名        | 所在地                         | 電話番号         | 健診内容              |     |       |      |          |          |             |      |    |
|----------------|-----------------------------|--------------|-------------------|-----|-------|------|----------|----------|-------------|------|----|
|                |                             |              | 健診                | 肺がん | 前立腺がん | 子宮がん | 乳がん(視触診) | 乳がん(マンモ) | 胃がんリスク(ABC) | 大腸がん | 肝炎 |
| 内山外科整形外科医院     | 入谷東2-32-6                   | 046(253)4333 | ○                 | —   | ○     | —    | —        | —        | ○           | ○    | ○  |
| 宮本内科小児科        | 入谷東2-6-23                   | 046(255)5222 | ○                 | —   | ○     | —    | —        | —        | ○           | ○    | ○  |
| とき内科クリニック座間駅前  | 入谷東4-54-31ホワイトパレットビル3F      | 046(253)4110 | ○                 | ○   | ○     | —    | —        | —        | —           | ○    | ○  |
| さとだ内科クリニック     | 入谷西3-18-1-101座間駅前クリニック1F    | 046(298)0066 | ○                 | ○   | ○     | —    | —        | —        | ○           | ○    | ○  |
| 座間厚生病院         | 栗原912-2                     | 046(255)3211 | ○                 | ○   | ○     | —    | —        | —        | ○           | ○    | ○  |
| くりはらメディカルクリニック | 栗原1199-4                    | 046(200)9898 | ○                 | ○   | ○     | —    | —        | —        | ○           | ○    | ○  |
| 入澤クリニック        | 相模が丘1-18-26                 | 042(748)7131 | ○                 | ○   | ○     | —    | —        | —        | ○           | ○    | ○  |
| 鶴田医院           | 相模が丘3-53-10                 | 046(251)2205 | ○                 | ○   | ○     | —    | —        | —        | ○           | —    | ○  |
| 佐藤内科           | 相模が丘4-19-18                 | 046(252)1777 | ○                 | ○   | ○     | —    | —        | —        | ○           | ○    | ○  |
| 塚原クリニック        | 相模が丘5-5-7プリリア小田急相模原105      | 042(705)9555 | ○                 | ○   | ○     | —    | —        | —        | ○           | ○    | ○  |
| 相模が丘内科         | 相模が丘5-42-10-102             | 042(742)6866 | ○                 | ○   | ○     | —    | ○        | —        | ○           | ○    | ○  |
| 相模台病院          | 相模が丘6-24-28                 | 046(256)0011 | —                 | —   | —     | —    | —        | ○        | —           | —    | —  |
| 相模台健診クリニック     | 相模が丘6-27-43                 | 046(256)9235 | ○                 | ○   | ○     | —    | —        | —        | ○           | ○    | ○  |
| 若田部メディカルクリニック  | 相模が丘1-25-3                  | 042(705)8083 | ○                 | —   | ○     | —    | —        | —        | —           | ○    | —  |
| 中村整形外科         | さがみ野1-5-8                   | 046(256)7355 | ○                 | —   | —     | —    | —        | —        | —           | —    | ○  |
| 菊田医院           | さがみ野3-1-12                  | 046(253)1234 | ○                 | ○   | ○     | —    | —        | —        | ○           | —    | ○  |
| 浅利クリニック        | 座間2-236-4                   | 046(255)8611 | ○                 | ○   | ○     | —    | —        | —        | ○           | ○    | ○  |
| 相武台病院          | 相武台1-9-7                    | 046(256)5111 | ○                 | ○   | ○     | —    | —        | ○        | ○           | ○    | ○  |
| 相武台ニーレンクリニック   | 相武台1-35-10                  | 046(298)2552 | ○                 | ○   | ○     | —    | —        | —        | ○           | ○    | ○  |
| シロタ産婦人科        | 相武台1-20-21                  | 046(253)3511 | —                 | —   | —     | ○    | —        | —        | —           | —    | —  |
| 相武台外科胃腸科医院     | 相武台1-26-24                  | 046(254)3221 | ○                 | ○   | ○     | —    | ○        | —        | ○           | ○    | ○  |
| 座間総合病院         | 相武台1-50-1                   | 046(251)1311 | ○                 | ○   | ○     | ○    | —        | —        | ○           | ○    | ○  |
| 馬來内科胃腸外科       | 相武台2-38-31                  | 046(255)3228 | ○                 | ○   | ○     | —    | ○        | —        | ○           | ○    | ○  |
| 降矢医院           | 相武台3-18-51                  | 046(251)1364 | ○                 | ○   | ○     | —    | —        | —        | ○           | ○    | ○  |
| 相武台メディカルクリニック  | 相武台3-27-60                  | 046(255)3003 | ○                 | —   | ○     | —    | —        | —        | ○           | —    | ○  |
| たかはしクリニック      | 相武台3-42-61<br>それいゆ相武台1F     | 046(257)7737 | ○                 | ○   | ○     | —    | ○        | —        | ○           | ○    | ○  |
| 竹川胃腸科医院        | 立野台2-3-6                    | 046(254)3166 | ○                 | ○   | ○     | —    | —        | —        | ○           | ○    | ○  |
| 立野台内科クリニック     | 立野台3-14-5                   | 046(204)9222 | ○                 | ○   | ○     | —    | —        | —        | ○           | ○    | ○  |
| 鳥羽内科           | ひばりが丘1-29-1                 | 046(255)2732 | ○                 | —   | ○     | —    | —        | —        | —           | —    | ○  |
| 前田医院           | ひばりが丘3-8-7                  | 046(251)3137 | ○                 | —   | ○     | —    | —        | —        | ○           | ○    | ○  |
| マザーホームクリニック    | 緑ヶ丘2-1-15-3                 | 046(204)5621 | ○                 | —   | ○     | —    | —        | —        | ○           | ○    | ○  |
| 広井内科医院         | 緑ヶ丘4-7-7                    | 046(254)8307 | ○                 | ○   | ○     | —    | —        | —        | ○           | ○    | ○  |
| 相模台病院          | 相模が丘6-24-28                 | 046(256)0011 | 健康診査に伴う眼底検査(選択検査) |     |       |      |          |          |             |      |    |
| 新井眼科           | 相武台1-34-23                  | 046(254)5685 |                   |     |       |      |          |          |             |      |    |
| ぞま眼科クリニック      | 入谷西3-19-23 1F               | 046(251)6234 |                   |     |       |      |          |          |             |      |    |
| 武長眼科           | 相模が丘5-42-10<br>デリス相模が丘1F103 | 042(741)1324 |                   |     |       |      |          |          |             |      |    |
| まきた眼科座間院       | 広野台2-10-4<br>イオンモール座間2F     | 046(204)5771 |                   |     |       |      |          |          |             |      |    |

※今年度から「とき内科クリニック座間駅前」が追加されました。

**担当** 健康づくり課 ☎046(252)7225 (FAX)046(255)3550

座間市役所 〒252-8566 神奈川県座間市緑ヶ丘一丁目1番1号(郵便物は、郵便番号と「座間市役所+課名」を記入することで届きます)  
●開庁時間 月曜～金曜日(祝・休日と年末年始を除く)8:30～17:15(第2・第4土曜日の午前中は一部業務を実施)

## お知らせ

ざまホットライン ZAMA HOT LINE

## ふるさと納税返礼品提供事業者募集と説明会

ふるさと納税に対する返礼品事業の開始に向け、返礼品となる商品やサービスの提供にご協力いただける事業者を7月1日(金)から募集します。また、募集に先立ち説明会を次の通り実施します。詳しくは市ホームページをご覧ください。

**日時**6月23日(木)13:00~15:00

**場所**サニープレイス座間3階多目的室

**内容**ふるさと納税制度の概要、返礼品提供に当たっての手続きなど

**対象**返礼品の商品やサービスの提供にご協力いただける事業者

**申込**当日直接会場へ

※会場の都合により、参加人数を制限する場合があります。

**担当**企画政策課 ☎046(252)8287 (FAX)046(255)3550

## 市職員（令和5年4月1日採用）募集

下表の職種を募集します。詳しくは、受験案内をご覧ください。

| 職種          | 採用人数 | 受験資格  |
|-------------|------|---|
| A 一般事務      | 4人程度 | 平成5年4月2日から平成16年4月1日までに生まれた方   |
| B 埋蔵文化財専門職  | 1人程度 | 昭和57年4月2日から平成13年4月1日までに生まれた方で、大学または大学院で考古学（日本史学、文化財学を含む）に関する専門課程を修了した方または令和5年3月末までに修了見込みの方    |
| C 社会福祉主事    | 1人程度 | 昭和62年4月2日から平成13年4月1日までに生まれた方で社会福祉主事の任用資格を有する方または令和5年3月末までに取得見込みの方                             |
| D 土木職（資格あり） | 2人程度 | 昭和57年4月2日から平成13年4月1日までに生まれた方で技術士（建設部門・上下水道部門・総合技術監理部門）、建設機械施工技士（1級）、土木施工管理技士（1級）のいずれかの資格を有する方 |
| E 土木職（資格なし） |      | 昭和57年4月2日から平成13年4月1日までに生まれた方  |
| F 保育士       | 6人程度 | 昭和57年4月2日以降に生まれた方で、保育士の資格を有する方または令和5年3月末までに取得見込みの方  |
| G 保健師       | 1人程度 | 昭和57年4月2日以降に生まれた方で、保健師の資格を有する方または令和5年3月末までに取得見込みの方  |

**受験案内の配布場所**

市役所4階職員課・1階市民情報コーナー、イオンモール座間情報コーナー（市ホームページからダウンロード可）

**申込**受験案内に記載された期日までに市ホームページなどから電子申請

**担当**職員課 ☎046(252)7911 (FAX)046(255)3550

## 後期高齢者医療保険料のお知らせ

## 納入通知書（7月中旬送付）

令和4年度の後期高齢者医療保険料は、制度を運営している神奈川県後期高齢者医療広域連合が、被保険者の前年所得に応じて算定し、6月に決定します。その後、保険料をお知らせする決定通知書や、納付方法などをお知らせする納入通知書を、7月中旬に市から送付します。

保険料の納付は、原則、年金天引きとなります。ただし、最近75歳になった方、市外から転入した方、後期高齢者医療保険料と介護保険料の合計額が天引き対象の年金額の2分の1以上の方、年金天引きの停止手続きをした方などは、納付書を利用し、7月から翌年3月までの各月に納付してください。納付をしに行く手間がなく、納め忘れの防止になる口座振替をぜひご利用ください。

## 保険料率の改定

後期高齢者医療制度は、医療給付費のうち約1割を保険料で賄い、9割を公費や現役世代からの支援金で賄っています。同制度の安定した財政運営を図るため、保険料率を2年ごとに改定しており、令和4・5年度は、**下図**のように改定します。詳しくは、問い合わせ先へお問い合わせください。

令和4・5年度の保険料率（均等割額・所得割率）

$$\text{年間保険料額 (上限 66万円)} = \text{均等割額 43,100円} + \text{所得割額 (前年の総所得金額など - 基礎控除額43万円) \times 8.78\%}$$

(参考) 令和2・3年度の保険料率（均等割額・所得割率）

$$\text{年間保険料額 (上限 64万円)} = \text{均等割額 43,800円} + \text{所得割額 (前年の総所得金額など - 基礎控除額43万円) \times 8.74\%}$$

**問合せ**神奈川県後期高齢者医療広域連合コールセンター ☎0570(00)1120 (ナビダイヤル)

**担当**医療課 ☎046(252)7213 (FAX)046(252)7043

## 危険ブロック塀等撤去補助金

地震による倒壊の恐れのあるブロック塀（コンクリートブロック塀石積塀、万年塀、門柱）などの撤去費用の一部を助成します。詳しくは担当へお問い合わせください。

**対象**次の全てに該当するもの

- 道路からの高さを60センチメートル未満にする工事（道路に面さない部分は対象外）
- 申請者がブロック塀の所有者である
- ブロック塀等点検表で危険と判断される
- 未着工の工事
- 令和5年3月31日までに完了し、実績報告書の提出ができる工事

**補助率**▼通学路＝撤去費用（税抜）の4分の3（上限15万円）

▼通学路以外＝撤去費用（税抜）の2分の1（上限10万円）

**申請方法**市役所4階建築住宅課で配布する申請書、点検表（市ホームページからダウンロード可）、案内図、塀の位置・延長・高さを記入した図面、現況写真（ブロック塀などの全景、工事部分、撮影日付入りのもの）、撤去の見積書写し（施工業者名、所在地、電話番号の記載と押印があるもの）を直接担当へ

**担当**建築住宅課 ☎046(252)7396 (FAX)046(255)3550

## 木造住宅無料耐震相談会

昭和56年5月31日以前に建築された木造住宅を対象に、無料耐震相談会を実施します。

**日時**7月30日(出)9:30~16:00※相談は約45分で時間予約制（申込順）。

**場所**市公民館1階小会議室

**相談員**神奈川県建築士事務所協会 座間支部会員

**持物**受付後に市が送付する書類、確認申請などの図面（略図可）、建物状況が分かる写真など

**申込**7月6日(水)までに電話、ファクスまたは直接担当へ

## 相談会参加者への補助

相談会に参加した方へ次の通り補助します。住宅耐震改修をした場合には、所得税額の特別控除および固定資産税額の減額措置制度があります。

**耐震診断を希望する方** 耐震診断費の2分の1（上限5万円）

**改修計画書の作成を希望する方** 改修計画書作成費用の2分の1（上限5万円）

**耐震改修工事を実施する方** 現場立ち会い費用の2分の1（上限3万円）と耐震工事用の2分の1（上限50万円）、一定の収入に満たない場合は20万円加算、市内施工者を利用した場合は20万円加算

※一般財団法人日本建築防災協会では、自宅などのパソコンから簡単に建物の耐震診断ができるプログラム「誰でもできるわが家の耐震診断」を配信しています。詳しくは市ホームページをご覧ください。

**担当**建築住宅課 ☎046(252)7396 (FAX)046(255)3550

## 住宅改修に伴う固定資産税の減額措置

住宅の耐震改修、バリアフリー改修、熱損失防止（省エネ）改修などの各工事を行うと、その家屋についての固定資産税が減額される場合があります。要件や申請方法など、詳しくは市ホームページをご覧ください。

**担当**固定資産税課 ☎046(252)8047 (FAX)046(255)3550

## 長期優良住宅に対する固定資産税の減額措置

長期にわたって良好な状態で使用される構造などを備えた良質な住宅の普及を促進するため、一定の要件（平成21年6月4日～令和6年3月31日までの間に新築された住宅で、「長期優良住宅の普及の促進に関する法律」の規定に基づき、耐久性・安全性などの住宅性能が一定基準を満たすものとして県の認定を受けて新築されていることなど）を満たす新築住宅について固定資産税を減額する制度があります。要件や申請方法など詳しくは市ホームページをご覧ください。

**申請期限**令和5年1月31日(火)

**担当**固定資産税課 ☎046(252)8047 (FAX)046(255)3550

市相互提案型協働事業

事業結果報告会および事業募集説明会

協働のまちづくりを進めるため、市民活動団体のアイデアを生かした相互提案型協働事業を実施しています。

令和3年度に実施した団体提案協働事業の成果を発表する事業結果報告会および令和5年度の応募の流れを説明する事業募集説明会を開催します。詳しくは、担当へお問い合わせください。



事業結果報告会

令和3年度に実施した事業の成果などを報告します。

日時 7月7日(木)15:00から (14:30受付開始)

場所 サニープレイス座間3階多目的室

入場 自由

| 事業名                     | 事業担当                          |
|-------------------------|-------------------------------|
| 子育て家庭が暮らしやすい環境づくり支援事業   | 座間子育て応援プロジェクト！、子ども政策課         |
| 「地域猫」推進事業               | NPO法人 ざま野良猫を増やさない会、健康づくり課     |
| 児童ホームの防災対策事業            | NPO法人 ざま災害ボランティアネットワーク、子ども育成課 |
| 無縁遺骨を縁のある遺骨に変え適切に埋葬する事業 | 社会福祉法人 足跡の会、生活援護課             |

事業募集説明会

令和5年度に実施する事業の応募方法などを説明します。

日時 7月7日(木)17:00から (報告会終了後から受付開始)

場所 サニープレイス座間3階多目的室

入場 自由

事業募集

令和5年度に実施する市民活動団体提案事業を募集します。新規応募の場合は、申込期間内に問い合わせ先への事前相談が必要です。

実施期間 令和5年4月～令和6年3月

対象 市内に活動拠点を有し、1年以上活動を継続する座間市民活動サポートセンター登録団体

申込 7月8日(金)～8月9日(火)に直接担当へ

問合せ 座間市民活動サポートセンター ☎046(255)0201

担当 市民協働課 ☎046(252)7966 (FAX)046(255)3550

暮らし・地域

ざまホットライン ZAMA HOT LINE

地域でただいま活躍中！安全・安心な地域づくり！

連載

自治会トピックス

小松原自治会

初の試みを交えた防災訓練

小松原自治会は、令和3年度の活動方針に防災面での強化を取り入れました。令和3年11月の防災訓練では、初めてAEDを用いた訓練をおこない、当日は、参加した自治会員が消防団の指導で救助訓練を受けました。消火器による消火訓練のほかに、小型の可搬消防ポンプの操作方法について指導を受け、放水訓練もおこないました。普段は手にすることのない消火器具の取り扱いに、参加者は皆、真剣な表情で取り組んでいました。 小松原自治会 会長 駒宮 浩



放水訓練

自治会への加入などは、自治会総連合会事務局 ☎(FAX)046(252)8751へお問い合わせください。

担当 市民協働課 ☎046(252)7966 (FAX)046(255)3550

安全・環境

市民防災講座～災害のマイ・タイムラインを考えよう～

NPO法人ざま災害ボランティアネットワークと協働で、災害発生直後の取り組みをワークショップ形式で学ぶ講座を開催します。

日時 6月25日(土)9:15～12:00

場所 消防庁舎4階多目的会議室

定員 40人 (申込順)

申込 6月23日(木)までに氏名、住所、連絡先、参加人数、駐車台数を電話、ファクスまたは直接担当へ

駐車場 市総合防災備蓄倉庫敷地内(緑ヶ丘6-1-15)

担当 危機管理課 ☎046(252)7395 (FAX)046(252)7773



●市民文化会館はハーモニーホール座間、市民体育館はスカイアリーナ座間、市民交流プラザはプラっとざま、総合福祉センターはサニープレイス座間、ふれあい会館はコミュニティプラザと表記します。申し込みは、特に記載がなければ発行日以降にお願いします。

子育て・教育

ざまホットライン ZAMA HOT LINE

夏のおやこスマイルひろばフェスティバル

市と座間子育て応援プロジェクト！(ZamaKOP)では、「みんなが知りたいコト、モノ、繋がりをぎゅっとお届け」をテーマとした子育てに役立つ学びや子どもと一緒に楽しめる交流イベントを開催します。

1日目 オンライン講座

日時 7月1日(金)

| 時間          | 内容・講師  |
|-------------|--|
| 10:00～10:05 | 開会のあいさつ  |
| 10:05～11:00 | ジェンダーレス時代の男の子と女の子の育て方～その子らしさを大切にできる最高の子育て方法～<br>講師 異性間コミュニケーション協会認定講師 市川りえさん   |
| 11:00～11:30 | “表情筋を鍛える顔ヨガ”一生身に付く美容法を学ぼう<br>講師 顔ヨガ教室 [美☆smile] 五月女みどりさん   |
| 11:30～12:00 | 子どものために今から知っておきたい身近なSDGs ～フードバンクを知っていますか？～<br>講師 NPO法人ワンエイド 松本篤さん  |
| 12:00～12:30 | 親子でふれあいながら伝えたい“絵本とともにゆたかな子育て”<br>講師 Book&Artニワシドリ代表 まちライブラリー@ざま☆ほしのたに文庫オーナー いいじまきみこさん  |
| 12:30～13:00 | 親子で楽しい毎日ごはん<br>自己肯定感と免疫力を高める食事のおはなし<br>講師 大和座間みんなに優しいごはんプロジェクト 赤木沙耶香さん<br>大切な地球について考えよう<br>みんなで歌う「We are the world」<br>講師 シンガーソングライター 小田ルイさん |

対象 未就学児までの子育て家族

定員 ▼オンライン受講=80組 ▼サテライト会場(サニープレイス座間3階講習室)=8組

申込 6月28日(火)までにスマートフォンアプリ「Peatix」から申請

2日目 ワークショップ

日時 7月2日(土)10:00から

場所 サニープレイス座間3階

| 内容・講師  | 所要時間 | 定員          | 費用   |
|--|------|-------------|------|
| 笑顔が広がる親子ヨガ<br>講師 YOGAHOUSE CHIBIKURO 岡山佐和子*Sawaさん                    | 25分  | 10組         | 無料   |
| 0歳から楽しむ英語多読♪OxfordReadingTree<br>講師 Greentree English 松原綾子さん         | 25分  | 10組         | 500円 |
| ママ・パパも主役なベビーヨガ<br>講師 YOGAHOUSE CHIBIKURO 岡山佐和子*Sawaさん                | 25分  | 10組         | 無料   |
| 子どもの笑顔と自信を引き出す愛情たっぷりふれあい英語“シンプル英語で出来る簡単英語子育て”<br>講師 えいご教室HUG 岩本まなみさん | 25分  | 10組         | 300円 |
| カラダの専門家から学ぶ！産後ママのための骨盤&美bodyのコツ<br>講師 Women's life care              | 20分  | 24人程度       | 無料   |
| ミニミニドライフラワーのガーランド<br>講師 アトリエ2525 星りかさん                               | 30分  | 材料がなくなり次第終了 | 500円 |
| 子どもに伝えたい「集中力を育む座り方」<br>講師 ファミリー整体くさやま 草山歌子さん                         | 25分  | 12組         | 無料   |
| 人生すごろく「金の糸」～ゲームをしながら「自分らしさ」を見つけよう～<br>講師 キャリコン活躍研究会                  | 90分  | 8人          | 無料   |

対象 未就学児とその保護者

申込 6月28日(火)までにスマートフォンアプリ「子育てシェア」から申請 ※イベント内容、申込方法、注意事項など詳しくは座間子育て応援プロジェクト！ホームページ(https://zamakop.jimdofree.com/)または次の2次元コードからご覧ください。



座間子育て応援プロジェクト！ホームページ

担当 子ども政策課 ☎046(252)8025 (FAX)046(255)5080

ざまホットライン ZAMA HOT LINE

燃やすごみの量

5月の実績

家庭から排出された燃やすごみの量です。1人につき1日おにぎり1個分の減量を目指しましょう。

| 令和 | 排出量        | 前年同月比      |
|----|------------|------------|
| 4年 | 1,675.20トン | -2.81パーセント |
| 3年 | 1,723.60トン |            |



年間2,400トンの削減目標まで、あと2,352トンです。

担当 資源対策課 ☎046(252)7985 (FAX)046(252)7616



## 案内

### 市ホームページに関するアンケートにご協力

市ホームページに関して皆様のご意見などを聞くためにアンケートを実施します。頂いたご意見は、市ホームページのリニューアルや運用の参考にさせていただきますので、ご協力をお願いします。

回答方法 7月15日(金)までに市LINE公式アカウントのメニュー「参画」→「アンケート」を選択し回答または市ホームページから電子申請

担当 市政戦略課

☎046(252)8321 FAX)046(255)5090

### スカイグリーンパーク パークゴルフ場

現在芝生を養生中のスカイグリーンパークパークゴルフ場は、7月中に利用を開始する予定です。詳しくは決まり次第、市ホームページでお知らせします。

担当 公園緑政課

☎046(252)7222 FAX)046(255)3550

### みんなの居場所ここから開催イベント

引きこもり状態など孤立や孤独を感じている方を対象にさまざまなイベントを開催しています。

### ◆ものづくり講座「アロマで虫よけ」

日時 6月23日(木)13:30～15:30

内容 アロマオイルで虫よけスプレー作り

定員 5人(申込順)

### ◆お楽しみ講座「日本の地理・歴史」

日時 6月28日(火)14:00～15:30

内容 地図から地域を抜き出し地理・歴史を学ぶ

定員 5人(申込順)

…… 共通事項 ……

場所 みんなの居場所ここから(相武台1-35-6三裕ビル2階)

申込 電話、ファクスまたは直接問い合わせ先へ

問合せ みんなの居場所ここから ☎046(244)6434 FAX)046(204)7625

担当 生活援護課

☎046(252)8566 FAX)046(252)7043

### 男女共同参画週間

男女共同参画週間に合わせて、6月23日(木)～29日(火)に市役所1階エレベーター前に男女共同参画に関するコーナーを設置します。

担当 広聴人権課

☎046(252)8087 FAX)046(252)0220

### 市小規模契約希望者登録申請

8月以降に市が発注する小規模(簡易な工事・修繕)契約希望者の①更新登録申請②新規登録申請を受け付けます。対象や要件など詳しくは、市ホームページをご覧になるか担当へお問い合わせください。

日時 ①7月1日(金)～15日(金)②7月1日

～(金)以降①②いずれも9:00～11:30、13:00～16:00

登録有効期限 令和6年7月31日(火)

申請方法 申請書(市ホームページからダウンロード可)に必要事項を明記の上、必要書類を添えて、郵送または直接担当へ

担当 契約検査課

☎046(252)7071 FAX)046(255)3550

### かながわボランティア活動推進基金21説明会&助成金申請の書き方勉強会

各種助成金申請を考えている人を対象に、「かながわボランティア活動推進基金21」の説明会および各種助成金の実践的な企画・申請書の書き方勉強会を開催します。

日時 7月10日(日)10:00～12:00

場所 座間市民活動サポートセンター

定員 10人程度(申込順)

申込 7月6日(木)までに電話、電子メールまたは直接問い合わせ先へ

問合せ 座間市民活動サポートセンター ☎046(255)0201 ㊟ss-zama@feel.ocn.ne.jp

担当 市民協働課

☎046(252)7966 FAX)046(255)3550

### 市新型コロナウイルス陽性患者数

|           |        |
|-----------|--------|
| 5月新規陽性患者数 | 696人   |
| 5月までの累計   | 9,441人 |

※5月31日時点の県発表の人数です。

担当 健康づくり課

☎046(252)7225 FAX)046(255)3550

### 普通教命講習(小児・乳児・新生児)

日時 6月26日(日)9:00～12:00(8:45受付開始)、7月7日(木)13:30～16:30(13:15受付開始)

場所 消防庁舎4階救急講習室

内容 小児・乳児・新生児に対する応急手当の重要性、胸骨圧迫、自動体外式除細動器(AED)の使用など※新型コロナウイルス感染症拡大防止のため、受講内容に制限があります。対象 中学生以上の市内在住・在勤・在学者※子ども連れでの受講不可。

定員 10人程度(申込順)

持物 筆記用具、マスク

申込 6月15日(火)8:30以降に電話、ファクスまたは直接担当へ

担当 消防管理課

☎046(256)2211 FAX)046(256)2215

### 消防車・救急車出動件数

|      | 消防車(件)    | 救急車(件)       |     |       |
|------|-----------|--------------|-----|-------|
| 令和5年 | 1月～5月(累計) | 5月 1月～5月(累計) |     |       |
| 4年   | 50        | 367          | 560 | 2,765 |
| 3年   | 53        | 333          | 513 | 2,523 |
| 増減   | -3        | +34          | +47 | +242  |

火災・災害情報の問い合わせは、テレホンサービスへ ☎046(251)1399

## 催し

◆「はじめてのにほんご」**県央教室** はじめて日本語を勉強する人のための教室を開催します。

日時 8月5日～10月19日の毎週水曜・金曜日10:00～12:00(全20回)

場所 海老名市文化会館

対象 はじめて日本語を勉強する外国籍の方など

定員 20人(多数抽選)

費用 2,640円(教科書代)

申込 7月22日(金)までに電話または電子メールで問い合わせ先へ

問合せ(公財)かながわ国際交流財団 ☎045(620)0011(日本語) ☎045(316)2770(Multilingual) ㊟nihongo\_join@kifjp.org

担当 渉外課

☎046(252)8035 FAX)046(255)3550

### 写真展「野良猫トラブルは地域の環境問題」

市とNPO法人 ざま野良猫を増やさない会では、相互提案型協働事業の「地域猫」推進事業を周知するための写真展を市役所1階エレベーター前で開催します。

日時 6月15日(火)～21日(火)

担当 健康づくり課

☎046(252)8236 FAX)046(255)3550

### 認知症サポーター養成講座(基礎編)

日時 7月5日(火)14:00～15:30

場所 市公民館3階集会所

内容 認知症の知識と対応の基礎講座(受講者には認知症サポーターカードを交付)

講師 座間市キャラバン・メイト

対象 市内在住・在勤・在学者

定員 20人(申込順)

持物 筆記用具

申込 電話、ファクスまたは直接担当へ

担当 介護保険課

☎046(252)7084 FAX)046(252)8238

### 音のびっくりに箱

日時 7月26日(火)14:00開演(13:00開場)

場所 ハーモニーホール座間小ホール

内容 大人も子どもも楽しめる音楽の演奏

演奏 市演奏家連盟会員

対象 市内在住の未就学児・小学1～3年生とその保護者

定員 100人(多数抽選)

申込 7月8日(金)までに市LINE公式アカウントから申請、電話または直接担当へ

担当 生涯学習課

☎046(252)8476 FAX)046(252)4311

### 郷土の食文化講座

日時 7月16日(土)～令和5年2月4日(土)9:00～12:00(全7回。詳しい日程は担当へお問い合わせください)

場所 市公民館2階実習室

内容 身近な材料を生かした滋味豊かな座間の郷土食作り

講師 グループAOKI

対象 中学生以上で全講座に出席できる方

定員 10人(申込順)

費用 各回500円(材料代)

持物 エプロン、三角巾、ふきん、マスク、筆記用具

申込 7月8日(金)までに電話で担当へ

担当 生涯学習課

☎046(252)8431 FAX)046(252)4311

### 第11回座間・アートの今

市で活躍する美術系作家の交流と芸術振興を目的に活動する「座間市アーティストファイル」登録作家による洋画・版画・工芸などの作品展を開催します。

日時 6月28日(火)～7月3日(日)9:30～16:00

場所 ハーモニーホール座間ギャラリー

入場 自由

担当 生涯学習課

☎046(252)8476 FAX)046(252)4311

### 市公民館

☎046(255)3131 FAX)046(252)2776

### ◆ウィンドウズ10で始めるワード入門講座

日時 7月16日～30日の毎週土曜日13:30～16:30(全3回)

内容 文字入力、文面の装飾、はがき作成の基本などを学ぶ※パソコンの持ち込みはできません。

講師 座間市パソコンサポートクラブ

対象 マウス操作・文字入力のできる市内在住・在勤者

定員 8人(申込順)

費用 2,420円(テキスト代など)

持物 筆記用具

申込 7月8日(金)までに電話、ファクスまたは直接同館へ

### 北地区文化センター

☎042(747)3361 FAX)042(747)8542

### ◆北文おもちゃ病院開院

日時 7月9日(土)10:00～12:00(受け付けは11:15まで)

内容 壊れたおもちゃの修理※修理できない物もあります。持ち込みは1組2個まで。

対象 小学生以下(保護者同伴)

定員 10組(申込順)

費用 無料(部品代などは実費)

申込 7月7日(木)までに電話または直接同センターへ

### ◆北地区講座「災害の備えと災害時の行動」

日時 7月20日(木)10:00～11:30

内容 災害前の備えと災害時の行動について学ぶ

講師 NPO法人ざま災害ボランティアネットワーク

定員 15人(申込順)

申込 7月15日(金)までに電話または直接同センターへ

### 東地区文化センター

☎046(253)0781 FAX)046(253)0789

### ◆七夕おはなし会

日時 6月22日(木)11:00～12:00

内容 おはなしサークルたんぽぽによる絵本の読み聞かせ、紙芝居、七夕工作など

参加 当日直接同センターへ

### ◆ひがしのだんだんリビング

日時 7月1日(金)9:45～11:30

内容 乳幼児を持つ保護者の交流

参加 当日直接同センターへ

### ◆サマーアイランド～アソビバ2022～

日時 7月10日(日)10:00～12:00

内容 ゲームラリー、ざまりんの版画、PPバンド、むかしあそび、おはなし会など

対象 幼児～小学生とその保護者

参加 当日直接同センターへ

### 図書館

☎046(255)1211 FAX)046(252)5704

### ◆むかし話をさきませんか～小学生から大人まで～

日時 6月25日(土)14:00～14:45

内容 素話で聞く昔話「鬼むかし」他

対象 小学生以上

定員 4組(申込順)

申込 6月17日(金)9:00以降に電話、ファクスまたは直接同館へ

### ◆こどもシアター

日時 6月26日(日)10:30～12:00

内容 「とべないホタル」「いじめっ子狼とナナちゃん」

参加 当日直接同館へ

### ◆おはなしサークルひろば「夏のおはなし会」

日時 7月2日(土)10:30から

内容 絵本の読み聞かせ、パネルシアター他

定員 15組(申込順)

申込 6月17日(金)以降に電話、ファクスまたは直接同館へ

### ◆「おはなし会をはじめよう！」～たのしいおはなし会講座～

日時 7月9日(土)10:00～12:00

内容 おはなし会の具体的な注意点や演じ方を学び、おはなし会開催に役立つ知識を身に付ける(初心者向け)

講師 JPIC読書アドバイザーおはなし花束 灰岡美紀さん

対象 小学校や図書館などでおはなしボランティアを行っている方、読み聞かせやおはなし会に興味のある方

定員 15人(申込順)

申込 6月17日(金)9:00以降に電話、ファクスまたは直接同館へ

### プラっどざま

☎042(705)3610 FAX)042(705)3630

### ◆za.make「貝がらリース」

日時 6月23日(木)14:00～16:00

内容 貝がらリース作り

定員 10人程度(申込順)

費用 500円

参加 当日直接同プラザへ

### ◆ウクレレ講座初心者コース

日時 7月17日・31日、8月7日・14日、9

月4日・18日いずれも日曜日12:30～13:30(全6回)

内容 ウクレレ初心者を対象とした講座

定員 15人(申込順)

費用 4,000円(全6回)

持物 ウクレレ

申込 6月15日(火)13:00以降に電話または直接同プラザへ

### ◆子ども広場「音あそびvol.3」

日時 7月20日(木)13:00～14:00

内容 シンガーソングライター nozomiさんによるピアノと歌

対象 未就学児とその保護者

定員 13組程度(申込順)

申込 6月15日(火)13:00以降に電話または直接同プラザへ

### スカイアリーナ座間

☎046(255)0077 FAX)046(255)1188

### ◆第2期スポーツ教室

申込 市内在住の方:6月15日(火)～30日(木)に往復はがき※電話は7月7日(木)9:30から。市外在住の方:7月1日(金)～10日(木)に往復はがき※電話は7月15日(金)9:30から。 ※詳しくは、6月18日(土)発行の情報紙エールをご覧ください。

## 募集

### ◆市空き家等対策協議会委員

募集人数 1人

応募資格 満18歳以上の市内在住・在勤者、委員に選任される日において、本市の他の附属機関の委員となっていない方、政党役員または政党職員でない方

任 期 委嘱日から3年間

報酬 協議会1回出席につき報酬8,400円(年3回程度実施予定)

選考方法 書類審査

応募方法 6月30日(木)までに市役所3階市民協働課で配布する申込書(市ホームページからダウンロード可)に必要事項を記入し郵送(必着)、ファクス、電子メールまたは直接担当へ

担当 市民協働課

☎046(252)8158 FAX)046(255)3550 ㊟koutu@city.zama.kanagawa.jp

### ◆パートタイム会計年度任用職員(放課後児童支援員)

募集人数 若干名

応募資格 放課後児童支援員・教員・保育士・幼稚園教諭の資格を有する方または実務経験のある方

業務内容 小学生の保育業務(学童保育)

勤務期間 採用日～令和5年3月31日

勤務日時 月曜～土曜日(祝・休日、年

末年始を除く)13:15～19:00(①週5日②放課後児童支援員不在日)※①②いずれも土曜日と学校の長期休業中は、9:00～14:45または13:15～19:00の2交代制。

勤務場所 市内児童ホーム

給与 時給1,282円

選考方法 面接(6月30日(木)予定)、書類選考

応募方法 6月29日(木)までに市販の履歴書(写真貼付)に必要事項を記入し、本人が直接担当へ

担当 子ども育成課

☎046(252)7969 FAX)046(255)5080

### ◆パートタイム会計年度任用職員(児童館業務)

募集人数 若干名

### 特集 熱中症を予防しましょう

夏に向かって熱中症になる人が増えてきます。

暑さに備え、熱中症を予防しましょう。

担当 消防管理課

☎046(256)2214 FAX 046(256)2215

健康づくり課

☎046(252)7995 FAX 046(255)3550



### 熱中症患者数は6月から増加!

例年、6月から気温・湿度の上昇に伴って全国的に熱中症による救急搬送患者数が増加します。消防庁の調べによると、令和2年(6~9月)に救急搬送された年齢区分別では、高齢者が最も多く、次いで成人、少年、乳幼児の順となっています。

また、発生場所別の救急搬送人員をみると、住居が最も多く、次いで道路、仕事場、公衆(屋外)の順となっています。

昨年、市内では6~9月の間に熱中症(疑いも含む)で76人が救急車で搬送されています。

#### 熱中症を予防するポイント

新型コロナウイルス感染症の影響により、室内で過ごす機会が増えたため次のことに注意して熱中症を予防しましょう。

- 室内でも安心せず、部屋の温度を小まめに確認する
- 適度に休憩し、喉が渴いていなくても小まめに水分を補給する
- 日頃から栄養バランスの良い食事と体力づくりをする

#### 熱中症かなと思ったら

注意していても次のような症状が現れたら直ちに救急車を要請してください。

- 意識障害(受け答えや会話がおかしい)
- けいれん
- 体が熱い



#### 救急車が来るまでの対処法

- 涼しい場所へ移動する(エアコン・扇風機など風を当てる)
- 安静にする
- 保冷剤などで冷やす(首の周り、脇の下など太い血管の部分)

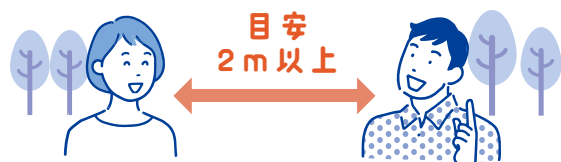


### 新型コロナウイルス感染症対策

### マスクの着用について

マスクの着用は基本的な感染防止対策として重要ですが、夏場は、熱中症防止の観点から、屋外で次のような場面では、マスクを着用する必要はありません。

#### マスク不要例



- 人との距離(2メートル以上を目安)が確保できる



- 距離が確保できなくても、会話をほとんど行わない(公園での散歩やランニング、サイクリング、人とすれ違う場面など)

## 広報ざまをリニューアル!

市民の皆さんにとって、より「身近な存在」となることを目指し、広報ざまをリニューアルしました。

これからも、多くの皆さんに手に取っていただけるよう、幅広い世代に読みやすく、親しみやすい広報紙を目指していきます。

担当 市政戦略課

☎046(252)8321

FAX 046(255)5090

### リニューアルのポイント

#### 01 オールカラー化

明るいイメージを向上させるため全ページをカラーに

#### 02 題字リニューアル

題字デザインは「元気で楽しい」イメージとなるようなポップなデザインに

#### 03 横書きに統一

読みやすさを重視し、横書きに統一、左開きに変更

#### 04 カテゴリーを分類

読みたい情報を判断できるように2~5面のカテゴリーを分類し、色と記号で明確化

#### 05 ユニバーサルデザイン

読みやすく目に優しい広報紙を目指し、ユニバーサルデザインフォント・カラーを採用

