

ごみ・資源物

# 分別

# ガイド




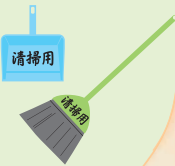



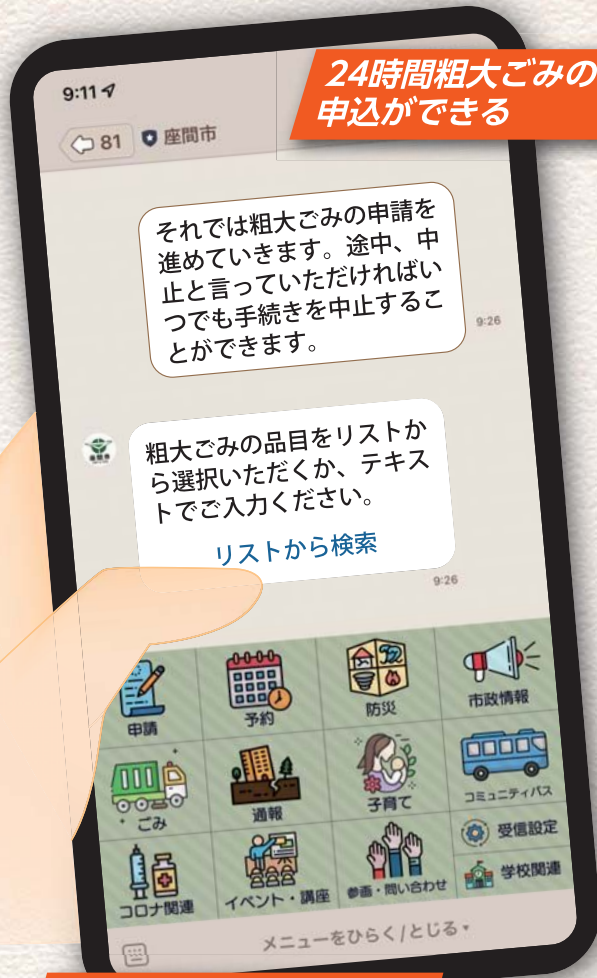
座間市  
マスコットキャラクター  
「ざまりん」

令和5年(2023年) **11/1** から

**座間市**  
LINE公式アカウント

## ごみ・資源物を出すときの 基本的ルール

- 1 決められた収集日の  
**日の出から朝8時30分までに**  
集積所へ出す。  

- 2 他の地区の集積所に出さない。
- 3 ごみ袋は、透明・半透明のポリ袋を使う。  
(レジ袋でも構いません。  

- 4 集積所は、お互いが気持ちよく  
利用できるよう協力して管理する。  

- 5 集積所のほうきやチリトリなどの  
清掃用具は、「清掃用」などと  
目立つ箇所に大きく書く。  

- 6 引っ越し等で大量にごみを出す時は、  
何回かに分けて出すか、  
民間の回収事業者を利用する。  
(P8 参照)  




24時間粗大ごみの  
申請ができる

それでは粗大ごみの申請を  
進めていきます。途中、中  
止と言っていただければい  
つでも手続きを中止するこ  
とができます。

粗大ごみの品目をリストか  
ら選択いただくか、テキス  
トでご入力ください。  
リストから検索

ごみの分別方法など  
今すぐ知りたい情報に  
チャット形式で回答!

Other languages

Please scan this QR code  
to know how to separate trash.  
English, 中文, 한국, Español, Português



SUSTAINABLE DEVELOPMENT GOALS

We support the Sustainable Development Goals

## 粗大ごみ回収の お申し込み方法

1



LINE公式アカウント名：座間市  
LINE ID：@zama\_city  
(土日祝日含む24時間申し込み可)



2



電話 046(252)7560

(土日祝日、年末年始を除く平日8時30分～17時)

システムの仕様上、電話申込みよりLINEでの申込みが優先されます。  
月曜日や祝日の翌日は、お電話が大変混み合います。お急ぎの方はLINEをご利用ください。

座間市廃棄物減量キャラクター  
「パッカくん」







# 目次

- 燃やすごみ 1
- 草木類(枝・草・落ち葉) 1
- 燃えないごみ 2
- プラスチック製容器包装 3
- ペットボトル 3
- 紙 4
- 缶・ビン 5
- 布 5
- 廃食用油 5
- 粗大ごみ 6
- 排出禁止物 7・8
- 生ごみ処理機等購入費補助金 9
- ごみと資源物の  
分け方・出し方品目リスト 10～21

市では、サーキュラーエコノミー(循環経済)推進のため、市民の皆様から出されたあらゆる廃棄物でリユース・リサイクルを進めています。

始めよう、  
おにぎり  
1個分の  
ごみ減量。



## 「オール・リソース」宣言

私たちは、これまで自分にとっていらないもの、役に立たないものを「ごみ」と表現し、「ごみ」は「廃棄」するもの、という考えにとらわれてきました。

いま、地球上に廃棄されるごみは増え、温室効果ガスの発生源となり、地球の資源は枯渇を始めています。また、「ごみ」という言葉は「役に立たない」とする使い方から、価値のない、無用なものの象徴となっています。

人類の存続と安らぎが危ぶまれている今、持続可能な環境と社会の構築に向けて意識や行動の変革が求められています。

私たちは、これまでの「ごみ」という概念を捨ててあらゆるものの価値を肯定し、過去や未来、地球からの預かりものとして活かすことを選択し、全てのものは貴重な資源であり、大切に扱い、使い続け、用を済めたら大切に還すことを当然の行動として、実践することを宣言します。

浪費しない、無駄にしない。 ～ No Waste  
 不要なものなんて存在しない。 ～ No Garbage  
 みんな大切な価値がある。 ～ ALL RESOURCE

令和5年3月27日

座間市長 佐藤弥斗

# 燃やすごみ

## 出す際の 注意点

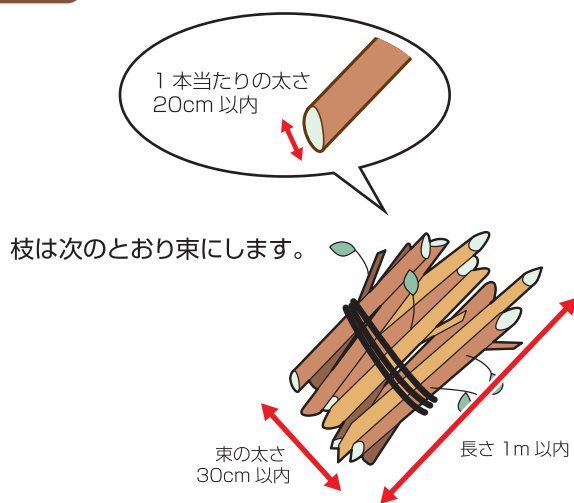
- 透明・半透明のポリ袋の口はしっかりしばります。
- ライター（使い捨て）は、中身を使い切ってから出します。
- 生ごみは、よく水をきってから出します。



# 草木類(枝・草・落ち葉)

## 出せる もの

- ご家庭の植栽等を剪定した際に出た剪定枝、落ち葉、草むしりをした草（土をよくはらう）



枝は次のとおり束にします。

## 束にできない細かい枝、草、落ち葉

透明・半透明の45ℓ～90ℓのポリ袋にいれます。  
土のう袋、麻袋、不透明なレジ袋等は使わないでください。  
土、石、砂、プラスチック片、煙草の吸い殻、軍手、動物のフン等、草木類以外が混ざると資源化できませんので、絶対に混ぜないでください。  
上記の内容に即していないものは、「燃やすごみ」として収集します。

45ℓが理想



## 草木類の出し方3チェック

- ① 草木類の袋に、他のものは絶対に混ぜない。（軍手や動物のふんなども不可）
- ② 集積所に出せる量は、1回につき、袋・束合計で14個まで。
- ③ 集積所に草木類のごみ袋だけ残っていても、そのまま置いておく。（下記参照）



## 出す際の 注意点

- 草木類は燃やすごみ収集後に別のトラックで収集しています。草木類のごみ袋だけ残っていても、そのまま置いておいてください。翌朝になっても残っている場合は、クリーンセンター（TEL：046-252-8724 土曜日も営業）に連絡してください。
- 長さが基準を超えたものでも100kg以内、長さ2m以内は粗大ごみで収集できます。
- 草木類は戸別収集も実施しています。通行の妨げになる場合や、袋・束合計で15個以上排出する場合は、何回かに分けて集積所に出すか、草木類収集受付（TEL：046-252-7560 平日8:30～17:00）にお申込みください。
- 業者（シルバー人材センター含む）が剪定したものは収集できません。剪定した業者に処分を依頼してください。

# 燃えないごみ

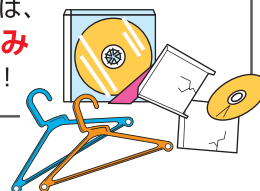
## 出す際の 注意点

- スプレー缶、カセットボンベは必ず中身を使い切ってから出します。穴あけは不要です。スプレー缶を空にする方法は、日本エアゾール協会（TEL：03-5207-9850）、カセットボンベを空にする方法は、カセットボンベお客様センター（TEL：0120-14-9996）へお問い合わせください。
- 塗料やオイル缶、一斗缶は中身を空にして、できるだけつぶして出します。
- 割れものや刃物などの危険物は、新聞紙などで包み、見やすいところに「危険物」などと書いて出します。

※割れもの、刃物はガムテープでくるまないでください。処理に時間がかかります。

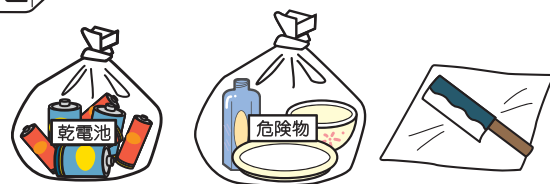
- かさは、骨組みと布に分け、布部分は、「燃やすごみ」の日に出します。
- 乾電池類は、「乾電池」と書いてまとめて別の袋に入れて出します。
- 貝殻、かばん、靴は、燃えないごみではなく、「燃やすごみ」です。

プラスチック製ハンガー、CDやDVD、ブルーレイディスク（ケース含む）は、**燃えないごみ**で収集します！



座間市はリユースを推進しています。

ごみとして出す前に  
リユース(再利用)を検討しませんか。  
くわしくはこちら⇒



※割れ物や刃物は、新聞紙やビニール袋に入れて「危険物」などと書いて出してください。

**危険!** 電池、充電電池使用製品は「燃えないごみ」に出してください。

「燃やすごみ」に混入した電池が原因で、運搬・処分中に火災が発生しています。リチウムイオン電池やリチウムイオン電池使用製品は、必ず「燃えないごみ」に出してください。



## One Point Advice

出されたものの中に燃えないごみ以外が混入している例が多く見られます。また、スプレー缶やカセットボンベなどは7割以上が中身が残ったまま出されています。スプレー缶やカセットボンベにはベンジン、アセトンといった発火しやすい危険性の高い物質が含まれており、中身を使い切らずに出されると大変危険です。燃えないごみを収集し、処理するのは機械によるオートメーションではなく、人による手作業の工程もあり、危険を伴う環境で処理をしています。収集や処分作業での火災など事故防止のため、みなさまの御協力をお願いします。

## 小型家電のボックス回収

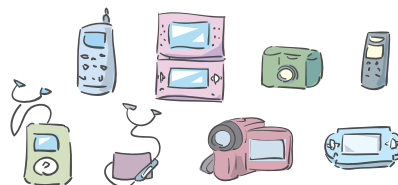
小型家電のリサイクル促進や集積所からの資源物持ち取り行為対策として、携帯電話やデジタルカメラなど一部の小型家電製品（右記参照）のボックス収集を行っています。

### 【設置場所】

- ・市役所（1階 アトリウム、4階 リユース推進課）  
利用時間：平日 午前8時30分～午後5時15分
- ・クリーンセンター（入谷西二丁目52番14号）  
利用時間：月曜～土曜までの開所日 午前8時30分～午後5時
- ・ノジマ座間店（小松原一丁目43番23号）  
営業時間：午前10時～午後9時

### 【対象品目の例】

- ・携帯電話、PHS ・ビデオカメラ
- ・デジタルカメラ ・ICレコーダー
- ・電子辞書 ・携帯型ゲーム機
- ・携帯音楽プレーヤー  
（CD、MDプレーヤーを含む）





# プラスチック製容器包装

プラスチック製容器包装とは



※このマークのついているものだけ出します。

私たちが商品を買った後、不要になった空容器で、材質がプラスチックのものを「プラスチック製容器包装」といいます。

材質がプラスチックでも、容器包装でなく、そのものが商品として売られている物は対象外です。たとえば、プラスチック製のタッパー、バケツ、おもちゃなどは「燃やすごみ」の日に出してください。

## ポリ袋・ラップ



- 菓子やパンの袋
- スーパーのレジ袋
- 食品トレイのラップ
- フィルム状の包み
- みかんや玉ねぎのネット

## トレイ・パック



- 卵や豆腐のパック
- 食品の入ったパックやトレイ
- 持ち帰り用の弁当箱

## カップ



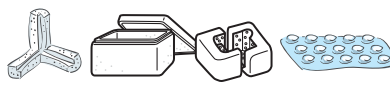
- カップ麺やカップスープの容器
- プリンやゼリーの容器
- ヨーグルトの容器

## ボトル



- 油・ソース・ドレッシングの容器
- 洗剤・シャンプーの容器

## 箱・ケース



- 発泡スチロール製の箱 (大きなものは小さくし、袋に入れて出してください。)
- 商品を保護するためのクッション材

## チューブ・ふた



- ソース・ケチャップの容器
- びん・ペットボトル・チューブ類のふた (金属製のふたは缶類と一緒に缶の日に)

## プラスチック製容器包装の日に出せないもの (これらは燃やすごみの日に出します)

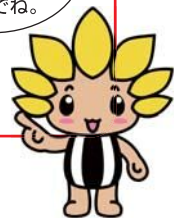
間違えやすいので注意!!



## 袋は、二重にしないでください。



袋は、手作業で開封するから、2重袋にしないでね。



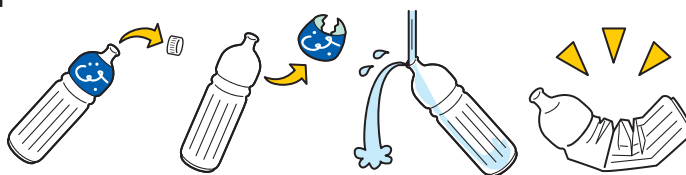
## 出す際の注意

- プラスチック製容器包装は、種類に関係なくまとめて透明・半透明のポリ袋に入れて出します。
- 汚れているものや、食品くずなどが付いたものは洗う、拭くなどして汚れを必ず取り除きます。
- 洗えないものや洗いつらいものは「燃やすごみ」の日に出します。
- かさばるときは、つぶして出します。(原形をとどめる必要はありません。)

# ペットボトル



※このマークのついているものだけ出します。



プラスチックのキャップ・ラベルは、「プラスチック製容器包装」の日に出します。

## 出す際の注意

- 中身を空にして、ゆすいでから出します。
- ペットボトルは、つぶしてから出します。
- ペットボトルのキャップ・ラベルは、必ずはずして「プラスチック製容器包装」の日に出します。

# 紙

## 出す際の 注意点

新聞紙・チラシ、雑誌・古本、ダンボール、牛乳パック、ミックスペーパーに分けて出します。

- 紙類は、品物ごとにひもで十文字にしばるか、紙袋に入れて出します。
  - ダンボールなどの箱は、必ず開いてからひもで十文字にしばります。
  - 牛乳パック類は、開いて水洗いし、乾かしてからひもでしばります。
  - 紙類は多少の水分を含んでも資源化に支障ありませんので雨天でも収集しますが、大雨や台風などで大量の水を含むと資源化が困難になるため、次の収集日に出してください。
- また、できるだけポリ袋は使わず、ひもでしばったり、紙袋に入れたりして出してください。
- 紙類や布は、他の資源物やごみと違い、一度ですべての種類を収集しきれないため、数回に分けて種類ごとに収集しています。このため、日中は、一部の資源物が残っているように見えることがありますが、すべての種類を収集するまでには時間がかかりますので、しばらくお待ちください。



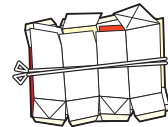
新聞紙類  
(チラシも同様)



雑誌・古本



ダンボール



牛乳パック類

## ミックスペーパー



※ミックスペーパーはできるだけ紙の袋に入れ、ひもでしばって出してください。  
(やむをえない時はビニール袋も可)

- ポール紙 (お菓子の箱) ● ラップの芯 ● カレンダー ● コピー用紙 ● ショッピングバッグ ● 値札 ● 名刺 ● ポスター ● メモ用紙 ● シュレッダーにかけた紙 ● テスト用紙 ● 紙袋 ● パンフレット ● 封筒 ● ダイレクトメール ● はがき ● その他汚れていない全ての紙

※シール、セロハン、ビニール、粘着テープ、クリップやホチキス針などの金属はついたままです。  
※油などでよれたものや、においの強いものは、「燃やすごみ」で出します。

## ミックスペーパーで 出せるものが増えました!

今まで「燃やすごみ」だった紙「写真・アルバム・圧着はがき・感熱紙(レシート等)・アルミ加工紙(お酒のパック等)・カーボン紙」がミックスペーパーとして出せるようになりました。

## ミックスペーパーにならないもの

▶ (次のものはリサイクルできません。「燃やすごみ」の日に出してください。)

- 使用済みのティッシュペーパー、キッチンペーパー、使用した紙皿、ピザの箱 など汚れのついたもの

広告

古紙・古着・PET ボトルから廃棄物処理まで  
循環型社会づくりに貢献する

100 創業  
1900年

おかげさまで一世紀余り

**株式会社 山室**  
YAMAMURO TOTAL RECYCLING COMPANY  
代表取締役社長 畑 純一

座間店  
〒252-0002 神奈川県座間市小松原1-5-12  
TEL: 046-257-1591 FAX: 046-257-1592  
http://www.yamamuro.co.jp/

隅田店/葛飾店/松戸店/厚木店/綾瀬店  
藤沢店/横浜店/保土ヶ谷店  
新日本産業株/榎丸富/千葉紙業株  
日光紙業(有)/王子山室古紙センター株

古紙リサイクルのリーディングカンパニー

**株式会社 大久保**

新聞・雑誌・ダンボールなど、  
古紙の持込、回収、大歓迎です!  
機密書類の処分もお任せ!!  
※一部有料となります。

**株式会社大久保 座間事業所**  
〒252-0013 神奈川県座間市栗原873-16  
TEL: 046-206-4255  
FAX: 046-206-4266  
URL: http://www.kk-okubo.co.jp

日産自動車  
赤い橋  
日産自動車

日産自動車隣・芹沢陸橋(赤い橋)の先 SIP座間インフィニティ内

# 缶・ビン

食品や飲料が入っていたものに限ります。スプレー缶、化粧品のビンなど  
食料品以外の缶やビンは「燃えないごみ」です。

## 缶

- ジュース、ビールなどの飲料用の缶
- のり、お茶、お菓子などの缶
- 缶詰など食品用の缶（アルミ缶でもスチール缶でも可）



## ビン

- ジュース、ビール、酒、栄養ドリンクなどの飲料用のビン
- しょう油、酢、みりん、コーヒー、調味料、油などのビン（梅酒をつけるビンを含む）



## 出す際の 注意点

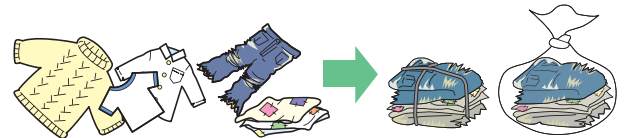
缶とビンは、一つの袋に入れず、  
別々の透明・半透明のポリ袋に入れて出します。



- 缶・ビンで出されたものの中にスプレー缶や他のごみが混入している場合があります。スプレー缶や一斗缶などは、「燃えないごみ」の日に、他のごみは、それぞれ決められた日に出します。
- 化粧品や薬品用のビン、哺乳ビン、コップ、鍋のふたなどのガラス製品は、「燃えないごみ」の日に出します。
- アルミ缶は、つぶします。
- ビンのキャップは、必ずはずします。
- プラスチックキャップはプラスチック製容器包装の日に出します。
- 缶詰に食品を残したり、ビール缶やコーヒー缶にタバコの吸殻が入っていると処理できませんので中身を空にしてゆずいで出してください。

# 布

- 衣類（綿の<sup>フタ</sup>入っていないものだけ）・着物、帯
- くつ下、下着（ストッキングは燃やすごみ）
- シーツ、毛布、タオル、タオルケット、ふとんカバーなど
- カーテン（レースのカーテンは燃やすごみ）



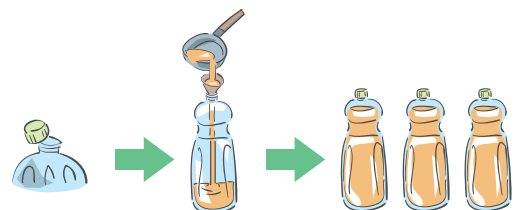
## 出す際の 注意点

- 布類は、ひもで十文字にしばるか透明・半透明のポリ袋などに入れて出します。
- 衣類は、洗濯するなど、きれいにして乾かしてから出します。
- 雨が降っているときや降りそうなときは、布類は出さないでください。
- ふとん類等の綿が入っているもの、電気毛布、電気カーペット（カーペットカバーも）、じゅうたんは、粗大ごみになりますので申し込みが必要です。（詳しくはP6 粗大ごみの出し方をご確認ください。）
- 座ぶとん、まくらは「燃やすごみ」の日に出します。  
※座ぶとんのなかでも50cm以上ある長座ぶとんは、ふとんと同じ扱いになりますので「粗大ごみ」として申し込みが必要です。
- 油がついたものや汚れが落ちないもの、はんでん、革製品、ダウン製品、スキー・スノーボードウェアはリサイクルできませんので、50cm以下に切って「燃やすごみ」の日に出してください。

# 廃食用油

## 出し方

缶、びん、紙、布の収集日に、ラベルをはがした  
スクリューキャップのペットボトルに入れフタを  
しっかり締めて出します。



## 出す際の 注意点

- 植物性の使用済み天ぷら油などが対象です。
- 揚げかすや冷えると固まる油などは、取り除いてから出します。
- ※動物性の油脂は対象外です。冷やして固めたり、新聞等に吸わせたりするなどで「燃やすごみ」の日に出します。
- ※食用ではない油（灯油、機械油など）は排出禁止物ですので、P8の事業者等に処理を依頼してください。



# 粗大ごみ

粗大ごみを直接持ち込むことはできません。

粗大ごみは申込み制で、有料（1点につき500円）にて戸別に収集します。

粗大ごみとは、長辺の長さが50cmを超え、2m以内で、一個の重量が100kg以下のものをいいます。

## 出せるもの

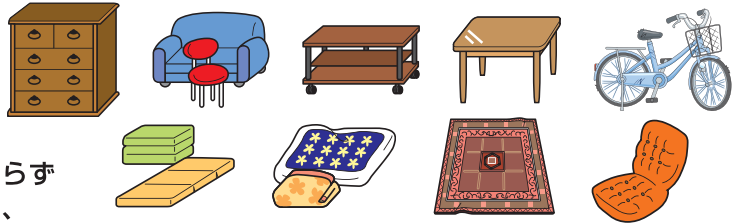
●机・たんす・ベッド・ソファーなどの大型家具や、自転車

●じゅうたん・ふとんなど、広げたとときの面積が大きいもの。

●ただし、座いすなど、大きさに関わらず粗大ごみとなる品物がありますので、具体的な品目はこのガイドの品目リストや市公式LINEアプリから確認してください。

●品物によっては、粗大ごみでも収集できないものがあります。（P7参照）

●テレビ、冷蔵庫、冷凍庫、エアコン、洗濯機、衣類乾燥機、パソコンや処理困難物は、市では収集できません。（P7参照）



## 出す際の注意点

**事前に申し込みが必要です。（申し込み方法は表紙に記載）**

- シールを貼って集積所に置くだけでは、収集されません。
- 1日に収集できるのは、5点までです。
- 申し込みから収集までは、1~2週間ほどかかります。余裕をもって申し込んでください。
- 粗大ごみ1点につき500円の粗大ごみ専用の証紙（シール）を貼ってください。
- 証紙（シール）が貼られていないものは収集できません。
- 粗大ごみ証紙（シール）販売店は下記参照。証紙（シール）は申し込みが済んでから購入することをお勧めします。
- 座間市には保管場所がないため、粗大ごみを直接持ち込むことはできません。

座間市はリユースを推進しています。

ごみとして出す前に  
リユース（再利用）を検討しませんか。

くわしくはこちら⇒



※LINE Pay決済などで粗大ごみ手数料を支払ったときの出し方は、LINE申込時にご確認ください。

## 粗大ごみの運び出しが難しいとき

次の事業者や便利屋（なんでも屋さん）等にお問い合わせください。（有料）

- リサイクル協同組合（TEL：046-257-7711）※家電の運び出しと収集もできます！
- シルバー人材センター（TEL：046-254-5361）※2階ベランダからの搬出等、お住まいの状況により受付できない場合があります。
- 相模が丘ふれあいネットワーク【相模が丘限定】（TEL：070-4292-1115）※受付時間 平日9：30~15：00

## 粗大ごみ証紙販売店一覧表

（令和5年8月1日現在）

入谷東	立野台	相武台	ひばりが丘		
スーパー生鮮館TAIGA座間店 入谷東2-8-7	セブンイレブン座間立野台1丁目店 立野台1-16-61	セブンイレブン座間相武台店 相武台1-17-5	セブンイレブン座間ひばりが丘1丁目店 ひばりが丘1-46-21		
セブンイレブン座間入谷東3丁目店 入谷東3-30-10	恵比寿屋酒店 立野台1-20-5	ファミリーマート相武台前南口店 相武台3-42-43	ファミリーマート座間ひばりが丘2丁目店 ひばりが丘2-15-21		
熊切商店 入谷東4-55-1	ローソン立野台店 立野台3-8-8	有山商店 相武台1-32-3	ローソンLTF座間ひばりが丘店 ひばりが丘2-31-8		
セブンイレブン座間入谷5丁目店 入谷東4-58-30	<b>栗原</b>		ホエールズマートナカジマ ひばりが丘3-16-5		
<b>入谷西</b>		セブンイレブン座間相武台東店 相武台2-30-32	ファミリーマート座間ひばりが丘店 ひばりが丘4-5-5		
ファミリーマート座間西店 入谷西1-9-9	ローソン座間栗原北店 栗原1747-1	セブンイレブン座間相武台前店 相武台3-42-8	セブンイレブン座間ひばりが丘4丁目店 ひばりが丘4-9-17		
セブンイレブン座間駅前店 入谷西3-20-19	<b>栗原中央</b>		セブンイレブン座間ひばりが丘5丁目店 ひばりが丘5-32-28		
星野酒店 入谷西3-25-51	セブンイレブン座間栗原中央店 栗原中央1-25-31	ローソン・スリーエフ座間栗原店 栗原中央2-21-15	<b>小松原</b>		
ローソン座間入谷店 入谷西5-1-17	杉浦酒店 栗原中央3-11-14	ファミリーマート座間栗原中央店 栗原中央4-28-26	ローソン座間小松原一丁目店 小松原1-7-25	ローソン座間小松原二丁目店 小松原2-39-4	
よしかわ酒店 入谷西5-49-18	<b>南栗原</b>		セブンイレブン座間小松原2丁目店 小松原2-17-24	ファミリーマート座間小松原店 小松原2-23-25	
<b>新田宿</b>		セブンイレブン座間南栗原3丁目店 南栗原3-5-1	どろんこ工房 小松原2-35-32	酒のウエキ 小松原2-38-7	
大正屋 新田宿70	バルク座間南栗原店 南栗原4-11-1	新井商店 南栗原5-8-43	ヤマザキショップスズキ商店 小松原2-51-29	<b>中央林間西</b>	
岸商店 新田宿121-1	理容えぐち 南栗原6-13-18	<b>さがみ野</b>		ファミリーマート中央林間西六丁目店 大和市中央林間西6-10-54	
<b>四ツ谷</b>		クリエイトエス・ディーさがみ野店 さがみ野2-1-12	大竹屋酒店 さがみ野3-3-18	<b>南林間</b>	
デイリーヤマザキ座間四ツ谷店 四ツ谷768-1	大沢商店 さがみ野3-6-8	<b>東原</b>		セブンイレブン大和南林間7丁目店 大和南林間7-25-11	
<b>座間</b>		かねた屋酒店 東原2-12-14	マヤ商店 東原4-9-14		
ミニストップ座間座架依橋店 座間1-2992	<b>相模が丘</b>		ファミリーマート座間郵便局前店 相模が丘1-9-22		
みどり鍼灸・接骨院 座間1-3125-1	ファミリーマート相模が丘一丁目店 相模が丘1-12-15	ファミリーマート座間相模が丘二丁目店 相模が丘2-30-13	ファミリーマート相模が丘二丁目店 相模が丘2-30-13		
ファミリーマート座間一丁目店 座間1-3347-3	セブンイレブン座間相模が丘1丁目店 相模が丘1-18-55	(株)光鶴園 相模が丘3-57-1	コンビニエンスサイト 相模が丘4-54-5		
ワインフード・ワカバヤシ 座間1-3381-1	ファミリーマート相模が丘二丁目店 相模が丘2-30-13	セブンイレブン座間相模が丘南店 相模が丘4-74-10	セブンイレブン座間相模が丘南店 相模が丘4-74-10		
セブンイレブン座間店 座間1-4202	セブンイレブン座間相模が丘五丁目店 相模が丘5-15-47	ファミリーマート座間相模が丘五丁目店 相模が丘5-29-51	ファミリーマート座間相模が丘五丁目店 相模が丘5-29-51		
セブンイレブン座間2丁目店 座間2-275	ファミリーマート座間相模が丘店 相模が丘5-43-20	ファミリーマート座間相模が丘店 相模が丘5-43-20	ファミリーマート座間相模が丘店 相模が丘5-43-20		

広告

## 事業系ごみ・家庭ごみ大量排出のご用命は

(株)日環  
☎046-253-0008

(有)善山商店  
☎046-253-6749

(有)池田商店  
☎070-3513-5818

(有)清水商事  
☎090-4412-7908

(有)清川商店  
☎046-254-2846

(有)上原商事  
☎046-204-1888

(有)サヤマ  
☎046-254-3082

(有)スギモト  
☎046-251-3645

(有)伊藤商会  
☎046-255-2574

金谷商店  
☎046-251-1535

(株)光山商店  
☎046-256-8445

循環型社会へ 分別で  
ごみから資源へリサイクル

**座間市リサイクル協同組合**

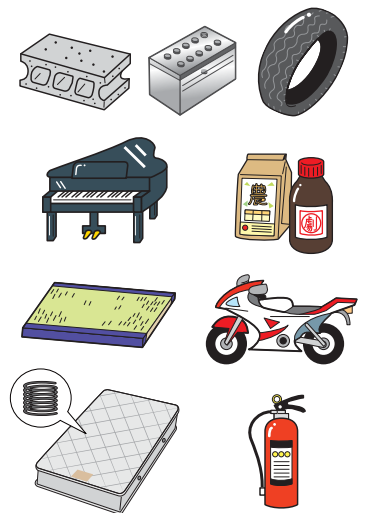
座間市小松原 1-45-16

☎046-257-7711



# 排出禁止物 市では収集できないもの

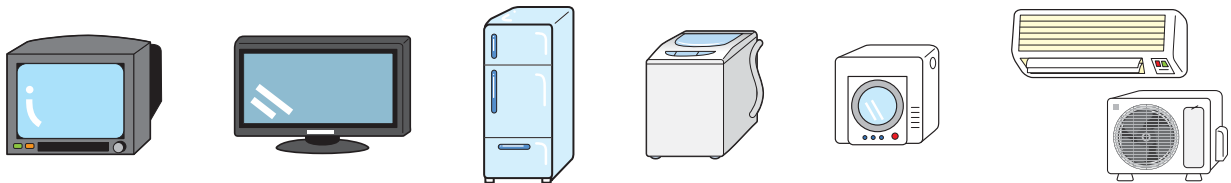
品目	問い合わせ事業者	電話番号
家電リサイクル法対象の家電製品 (テレビ・エアコン・洗濯機・衣類乾燥機・冷蔵庫・冷凍庫)	下記参照	下記参照
パソコン	リネットジャパンリサイクル(株)【無料回収あり】	0570-085-800
	一般社団法人パソコン3R推進協会	03-5282-7685
消火器	(株)消火器リサイクル推進センター	03-5829-6773
	(有)ティ・エム・メンテナンス	046-252-6333
農薬・薬品類	購入した販売店に問合せ	—
バイク	(公財)自動車リサイクル促進センター	050-3000-0727
ハチの巣の駆除、動物の死骸処理	座間市クリーンセンター	046-252-8724
その他排出禁止物 (スプリングマットレス、畳、仏壇、ピアノ、自動車部品、オートバイ、タイヤ、ブロック片、タイル、土砂、レンガ、つけもの石、ガスボンベ、グラスファイバー、ペンキ、エンジンオイル など)	→P8 の事業者等	P8 を参照
引越し等で一度に大量に出すとき 事業系ごみ		



## 家電リサイクル法対象の家電製品

「家電リサイクル法」に基づき、次の品目は市では収集できません。これらを処分するときは、購入した販売店や、新製品を購入した販売店に引き取りを依頼してください。

テレビ(ブラウン管・液晶・プラズマ)、エアコン、洗濯機、衣類乾燥機、冷蔵庫、ワインセラー、冷凍庫、ウインドファン



### ●販売店がわからないときは次の回収業者等にお申込みください

市内	座間市リサイクル協同組合(座間市小松原1-45-16) TEL:046-257-7711 FAX:046-257-7712 <b>持込不可</b> 総合トランステック株式会社(座間市栗原871-1) TEL:046-254-5442 FAX:046-254-5443
市外	トナミ首都圏物流株式会社 湘南物流センター(海老名市門沢橋6-8-41) TEL:046-237-2021 東亜物流株式会社 神奈川営業所(横浜市瀬谷区五貫目町21-5) TEL:045-620-5618 西濃運輸株式会社 相模原支店(相模原市中央区田名字赤坂3700-1 GLP ALFALINK相模原I 5階) TEL:042-763-8310

※回収を依頼した場合はリサイクル料金とは別に、収集運搬費がかかります。

### ●細かい対象品目やリサイクル料金の問い合わせ先

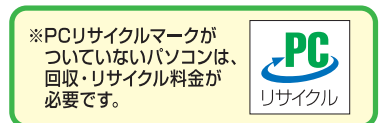
家電リサイクル券センター TEL:0120-319-640 <http://www.rkc.aeha.or.jp/>

## パソコン(本体・ディスプレイなど)

「資源有効利用促進法」によりメーカーによる回収とリサイクルが義務づけられました。各パソコンメーカーに依頼するか、「小型家電リサイクル法」によるリネットジャパンリサイクル(株)の回収をご利用ください。

### ●リネットジャパンリサイクル(株)【無料回収あり】

<https://www.renet.jp/>  
TEL:0570-085-800 (10:00~17:00 年末年始除く)  
※詳しい申し込み方法はリネットジャパン(株)にお問い合わせください。



### ●一般社団法人 パソコン3R推進協会

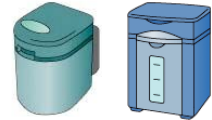
(メーカー窓口の検索・自作パソコンの受付)  
<https://www.pc3r.jp/> TEL:03-5282-7685  
※料金は、メーカーにお問い合わせください。





# 電動式生ごみ処理機及び生ごみ堆肥化容器購入費用補助金制度

ご家庭から排出される生ごみの減量化対策として、購入費の補助を実施しております。ぜひご利用ください。



## 1 補助の対象者

- ①市内在住者で処理機、堆肥化容器の維持管理及び堆肥化したものを自己処理できる方
- ②市税等の滞納のない方

## 2 補助対象機器

- ①電動式生ごみ処理機 1世帯1台までです。  
材質が耐久性を備え、電機等の人工的な外部エネルギーを使用し、生ごみを堆肥化する機器があること。  
(機種や購入店の指定はありません)
- ②生ごみ堆肥化容器 1世帯2台までです。  
材質が耐久性及び耐水性を備え、微生物を活用したボカシ等で生ごみを発酵させ、堆肥化を進める容器又は土中の微生物の活用を利用して、生ごみを堆肥化する容器であること。(機種や購入店の指定はありません)  
※ディスプレイ等の住宅付帯設備は除く。 ※事業で使うものは対象となりません。  
※①、②それぞれ6年間に1度申請できます。

## 3 補助金額

- ①電動式生ごみ処理機……購入金額の 4分の3 (百円未満切捨)、上限5万円
  - ②生ごみ堆肥化容器……購入金額の10分の9 (百円未満切捨)、上限2万円
- ※予算がなくなり次第受付を終了しますので、購入を予定されている方は、早めにご連絡をお願いします。

## 4 補助金受け取りまでの流れ

- ①市役所に電話 (TEL: 046-252-7985) してください。
  - ②機器を購入してください。
  - ③市役所で申請してください。  
申請場所は座間市役所 4階ゼロカーボン推進課 (座間市緑ヶ丘一丁目1番1号) です。  
(「領収書 (原本)・保証書・印鑑・通帳等振込先のわかるもの」が必要です)
  - ④後日補助金が口座に振込まれます。
- ※すでに購入している機器、中古品・新古品等に対する補助はできませんのでご注意ください。

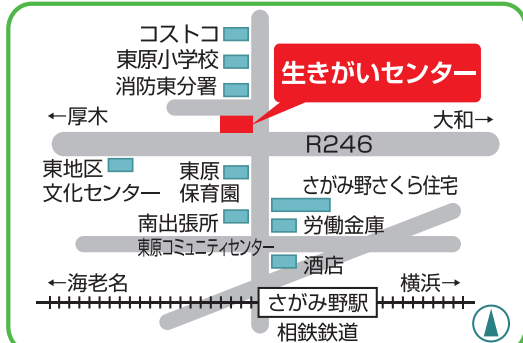
買う前に  
電話してね!



# 家具の再生販売

生きがいセンターでは、各家庭から出された使わなくなった家具などを補修し、先着順で販売しています。(市民の方が、ごみを直接持ち込むことはできません。)

## 案内図



相鉄さがみ野駅から徒歩11分 国道246号沿い

- ★販売時間 午前9時～午後4時
- ★販売休止日 月曜日・祝日の翌日・年末年始  
※月曜日が祝日の場合は翌日
- ★場 所 座間市東原二丁目16番10号
- ★電話番号 046 (252) 7963



※金額は例示額です。

## ごみは、どこに行くの？

## 高座クリーンセンター TEL 046-238-2094

(市民の方が、ごみを直接持ち込むことはできません。)



座間市・綾瀬市・海老名市の三市で運営している清掃工場です。焼却炉、マテリアルリサイクル施設、水処理施設があり、地元の方々の理解や協力により各市から運ばれてきたごみを処理しています。

高座施設組合屋内温水プールや本郷老人福祉センターでは焼却炉の余熱を利用しています。





# 各地区の収集曜日

お住まいの地区の収集日を確認して、ごみ・資源物を出してください。

祝日も収集しますが、12月29日～1月3日は収集がありません。  
(ただし、12月29日と30日が燃やすごみの収集日になる地区に限り、燃やすごみのみ収集します。)

詳しくは市の広報紙やホームページを確認してください。

地区名	月	火	水	木	金	土
入谷東・入谷西 立野台		最終週以外 缶・ビン・紙布・廃食用油  最終週 燃えないごみ	燃やすごみ  草木類	プラスチック製 容器包装	ペットボトル	燃やすごみ  草木類
新田宿・四ツ谷 座間・明王・緑ヶ丘 相武台・栗原	最終週以外 缶・ビン・紙布・廃食用油  最終週 燃えないごみ	燃やすごみ  草木類	ペットボトル	プラスチック製 容器包装	燃やすごみ  草木類	
相模が丘	燃やすごみ  草木類	プラスチック製 容器包装	最終週以外 缶・ビン・紙布・廃食用油  最終週 燃えないごみ	燃やすごみ  草木類	ペットボトル	
広野台・小松原 ひばりが丘 さがみ野	燃やすごみ  草木類	プラスチック製 容器包装	ペットボトル	燃やすごみ  草木類	最終週以外 缶・ビン・紙布・廃食用油  最終週 燃えないごみ	
栗原中央・南栗原 西栗原・東原		プラスチック製 容器包装	燃やすごみ  草木類	最終週以外 缶・ビン・紙布・廃食用油  最終週 燃えないごみ	ペットボトル	燃やすごみ  草木類

LINEアプリの分別回答では、本誌未収録の品目(3,000品目以上)を掲載しています。



〈座間市LINE公式アカウント〉

集積所の設置や清掃などの維持管理は、  
その集積所を利用する人たちの責任で行ってください。

集積所に関する問合せ  
クリーンセンター TEL 046(252)8724  
分別方法の問合せ  
粗大ごみ等お客様ダイヤル TEL 046(252)7560