

知 っ て 安 心

# ガスご利用 ガイド

メニュー

1 換気をお願い

2 ガス臭いときの対応

3 地震のときの対応 >>>

4 停電のときの対応 >>>

再びガスを使う時は >>>

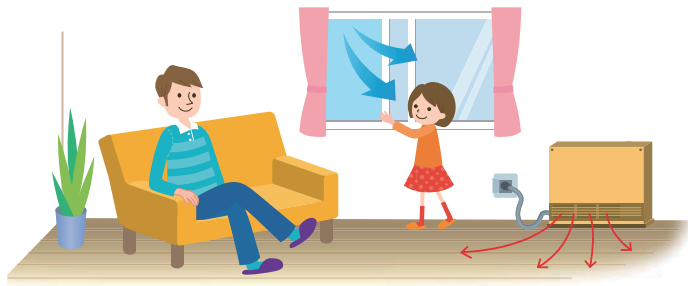
ガスメーターの復帰方法はこちら >>>

## 1 換気をお願い ガス機器は新鮮な空気を求めています。



キッチンで

コンロや小型湯沸器のご使用の際には、必ず換気扇を回すか、窓を開けて換気してください。小型湯沸器は安全装置がついていても必ず換気しましょう。コンロや小型湯沸器が使用中に止まったら、点検修理をお申込みください。



お部屋で

ガスストーブ・ガスファンヒーターをお使いになるときは1時間に1～2回、1～2分程度換気を行い、新鮮な空気に入れ替えましょう。ガスストーブ・ガスファンヒーターの付近には、スプレー缶や衣類など燃えやすい物は置かないでください。

**⚠️ ご注意** ガス機器が劣化していたり、換気が不十分な状態でガスが燃焼すると、不完全な燃焼となり、同時に**有毒な一酸化炭素(CO)**が発生し中毒となる恐れがあります。

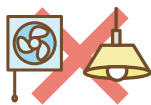
## 2 ガス臭いときの対応

火気厳禁



絶対に火気を近づけないでください。タバコもすぐに消してください。

着火源に触れない



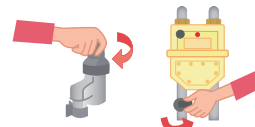
引火する恐れがあるので、換気扇や電灯などのスイッチには絶対に手を触れないでください。

窓を開ける



窓や戸を大きく開けて、部屋の空気を入れ替えてください。

ガス栓を閉める



ガス栓、メーターガス栓を閉めます。

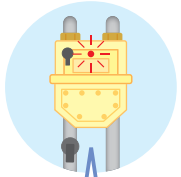
神奈川県ガス協会

### 3 地震のときの対応

#### 地震が起きたら

まずは**身の安全を確保**してください

※震度5程度以上の地震が発生するとガスメーターは自動でガスを止めます。



ガスメーターは赤ランプが点滅して、ガスを止めたことを知らせます。



#### 揺れがおさまったら

あわてずに**ガスの火を止めてください**

(使用中のガス機器の器具栓、ガス栓を開めてください)



主に外にあるガスメーターのガス栓は閉めないでください。



ガス臭いと感じたら、

#### 2 ガス臭いときの対応



をご覧ください

もしもガスが出ない時には、

#### ガスメーターの復帰方法はこちら



東京ガスのガスメーターは以下のような場合に自動でガスを止めます。

震度5程度以上の地震が発生した場合

ゴム管の外れなどにより、一定時間に極めて多くのガスが使用された場合

ガス機器の消し忘れなど、異常に長時間ガスが使用され続けた場合

ガス使用時に流れるガスの圧力が異常に低下した場合

#### 地震がおさまってから確認してください

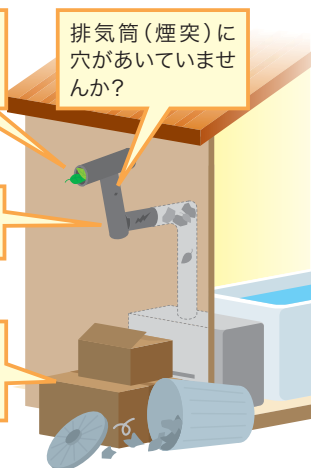
##### 給排気設備

排気筒(煙突)内部に異物がつまっていますか?

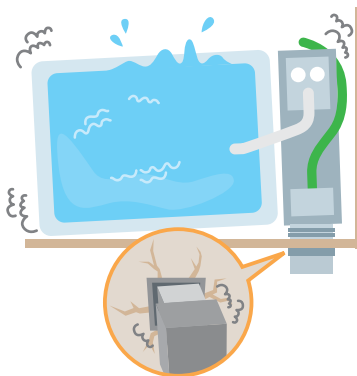
排気筒(煙突)に穴があいていませんか?

排気筒(煙突)が外れていませんか?

給気口の前に、ものを置いてふさいでいませんか?

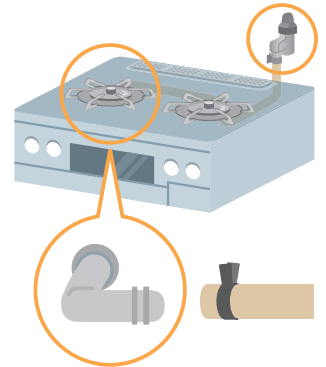


外れ・凹み・ゆがみがないか**可能な範囲で見**て確認をしてください。壁との間にすき間はできていませんか?



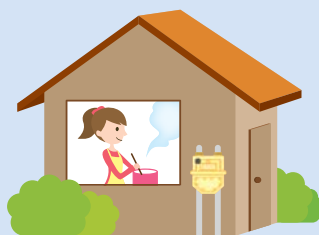
##### ガス接続具の正しい接続

接続に**外れがないか見て確認**をしてください。



##### 一戸建ての場合

ガスメーターの設置場所を確認しておきましょう



屋外・玄関付近の外壁に設置

##### マンション・アパートなどの集合住宅の場合



玄関脇や共用廊下のメーターボックス内に設置



外に複数並列設置

# 4 停電のときの対応

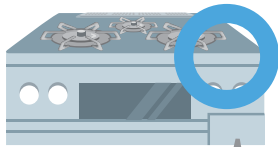
停電時に使用できるものとできないものがありますので、ご家庭のガス機器を確認してください。

停電時は換気扇は使えません。  
窓を開けて十分に換気をしてください。



## 停電中に使えるガス機器

### 乾電池式のもの



ほとんどが乾電池式タイプです。



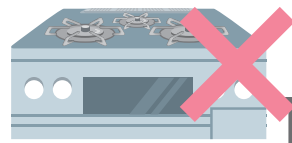
小型湯沸器

乾電池式の小型湯沸かし器は使えますが、長時間、使用しないでください。



## 停電中に使えないガス機器

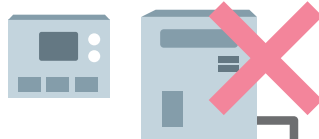
### 100V 電源を使うもの



一部の100V電源を使うタイプは使用できません。(ただし、バックアップ用電池ケースのあるものは使用できます)



AC100V



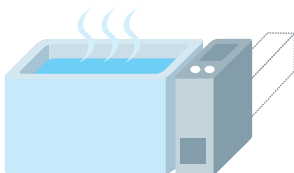
屋外・屋内設置の100V電源を使う給湯器、もしくはリモコン式の給湯器は使用できません。



AC100V

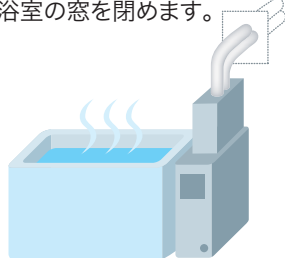
## 以下の風呂釜は停電のときでも使えますが、使用の際はご注意ください

給気を屋外から取り入れ、排気も屋外に排出するタイプ(BF風呂釜)。使用の際は浴室の窓を閉めます。



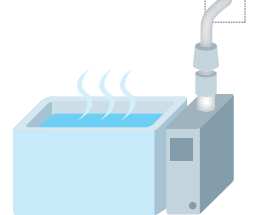
※ただし、リモコンがあるタイプは使えません。

給気を屋外から取り入れ、排気を屋外に排気筒で排出するタイプ(BFDP風呂釜)。使用の際は浴室の窓を閉めます。



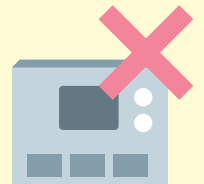
※ただし、リモコンがあるタイプは使えません。

浴室内の空気を取り込み、排ガスを排気筒で屋外に排出するタイプ(CF風呂釜)



※停電時なので換気扇は使えませんが、(使える場合でも)風呂釜を使用の際は台所や脱衣所などの換気扇を使用しないでください。

リモコンのあるガス給湯器、ガスファンヒーター等は100V電源を使用しているため使えません。



# ガスメーター復帰方法 (マイコンメーター)

ガスメーターの安全機能が作動してガスがストップした時は、お客さま自身の簡単な操作で、またガスをお使いいただけます。

**復帰ボタン**  
ガスの復帰の際に使います。

**表示ランプ**  
ガスメーターの安全機能が働くと、表示ランプが赤く点滅します。

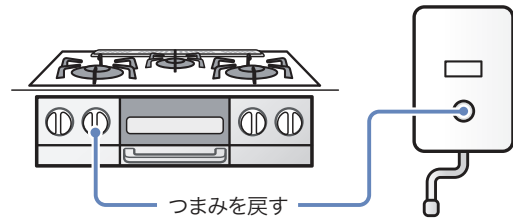


メーターガス栓

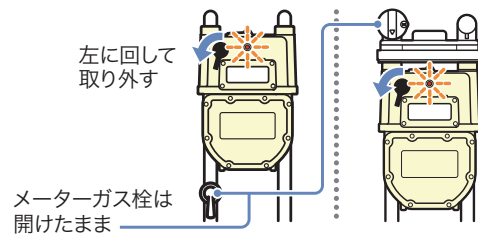
## ガス臭い時は、火気厳禁！

以下の手順を行わず、ガス漏れ通報専用電話（下記）へご連絡ください。

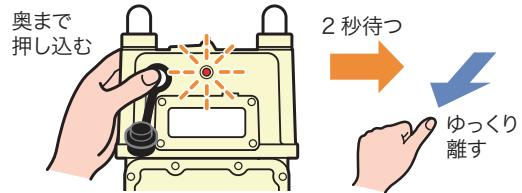
- 1** すべての**ガス機器を止めます**。  
屋外の機器も忘れずに止めてください。



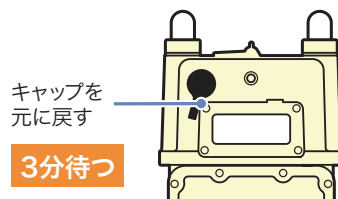
- 2** 復帰ボタンの**キャップを外します**。



- 3** **復帰ボタンを**しっかり奥まで**押し込み**、ゆっくり手を離します。  
赤ランプが点灯した後、また点滅が始まります。



- 4** ガスを使わないで**3分待ちます**。  
(この間にガス漏れがないか確認しています)  
点滅が消えていたらガスが使えるようになります。



\*3分経過後も、赤ランプが点滅し、ガスが止まったままの時は、ガス栓の閉め忘れやガス機器の止め忘れがないか、再度確認してください。止め忘れがあった場合は、止めていただき、もう一度上記

の復帰手順に従って操作してください。ガス栓の閉め忘れやガス機器の止め忘れがなかった場合は、ガス漏れが考えられますので、ガス漏れ通報専用電話（下記）までご連絡ください。



**ガス漏れ通報専用電話** **0570-002299** (NTTナビダイヤル)

PHS・IP電話の場合 **03-6735-8899**  
受付時間: 365日24時間(ガス漏れの場合のみご連絡ください)

**東京ガスお客さまセンター** **0570-002211** (NTTナビダイヤル)

PHS・IP電話の場合 **神奈川県 045-948-1100**  
受付時間: 月曜日～土曜日(祝日除く) 9:00～19:00 ※NTTナビダイヤルはフリーダイヤルではありません。

**神奈川県ガス協会**