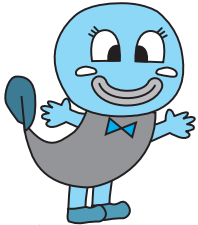


ざま小 7.10

座間市秘書室情報推進課編集・発行
〒228-8566 座間市緑ヶ丘 1-1-1
☎046(255)1111 ㊚046(255)3550
《ホームページアドレス》
<http://www.city.zama.kanagawa.jp/>

し はな まん かい
市の花ヒマワリが満開

ひろ ば
ひまわり広場へ
い
行ってみよう！



下水道イメージキャラクター「ナマちゃん」



ひまわりイメージキャラクター「サン」

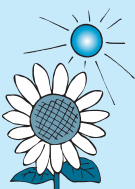


ひまわり・クイズ

ヒマワリの花は、
本当に太陽を
追い掛けるの？

ヒマワリは漢字では「向日葵」と書き、太陽の方向に向かって咲く花と言われます。でも、本当に太陽を追い掛けて咲く

のかな？答えは三面を見てね。



わあ、きれいに咲いたヒマワリがいっぱい！記念撮影してる人もいますよ。

これは去年、栗原地区ひまわり広場で開催された「ひまわり祭り」の様子ね！毎年七月から八月に掛けて市内三カ所で開催されるこの祭りでは、楽しい催しがあったり、食べ物などのお店が出たりするんだって。

ゴクリ。食いしん坊のわたしにはたまらないな…。

この満開のヒマワリは、地元農家の方などが中心になって、たくさんの人たちに見てもらうために丹精込めて育てたものなんだ。今年のヒマワリの数は、なんと！五十五万本なんだよ！

うわあ、すごい数だね！ところでサンちゃん、なぜこんなにいっぱいヒマワリを育てているのかな。

それはね、ヒマワリが市を代表する花として、皆さんに愛されているからなんだ。昭和四十四年には、市の花として制定されているんだよ。

明るくたくましく成長する姿が座間市のイメージにぴったりだね！市の花であるヒマワリをもっともっと知ってもらうために、市民の皆さんはどんな工夫をしているんだろう。

エッヘン。それでは、ひまわりイメージキャラクターである私、サンが、お祭りや、おいしいお菓子など、いろいろなヒマワリ情報をみんなに教えちゃおう。次のページを見てね！

【ヒマワリ・クイズの答え】

本当です。ヒマワリは太陽を追い掛けて咲きます！

つぼみが出来はじめたころのヒマワリは、茎の先の部分が、太陽を追い掛けて、朝は東、夕方は西と、とてもよく動き、太陽の方向に花が向きを変えるように見えます（※）。これは、ヒマワリの若い茎の生長がとても早く、日光の当たる反対側の茎が、日光の当たる側の茎よりも、よく伸びるために、太陽に向かって曲がって見えるからです。太陽に向かうのはこのころだけで、やがて太陽を追わなくなります。
※実際にはすべてのヒマワリが太陽に向いて咲くとは限りません。



◆ヒマワリを育てるために
～西中学校の取り組み～

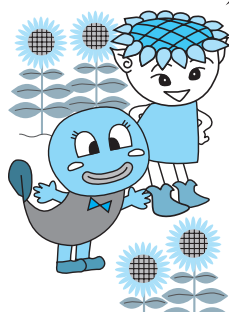
西中学校では、学校の東側の畑で、平成14年からヒマワリの植栽に取り組んでいます。ヒマワリは、種をまいてから開花するまで約55日掛かります。その間、生徒たちが力を合わせて、雑草取りや虫の駆除など畑の手入れをしていきます。今年のヒマワリ畑は面積4000平方メートル、種4万個を予定しています。



今年も見事なヒマワリの花が咲くといいですね！

平成17年 西中学校のヒマワリ栽培スケジュール

	7月			8月			9月		
	上	中	下	上	中	下	上	中	下
種まき									
発芽									
雑草取り									
開花									

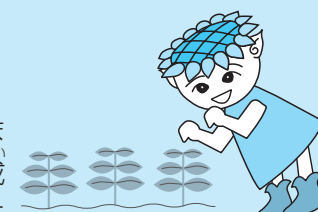


◆座間市のヒマワリ畑

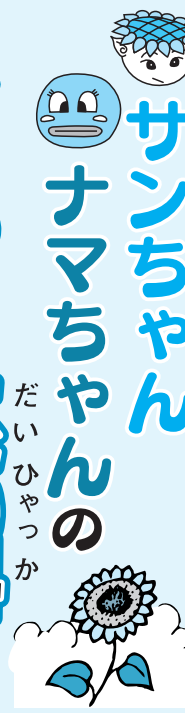
座間の夏の風物詩としておなじみとなったひまわり広場は、座間、四ツ谷、栗原に6カ所（平成16年の植栽総面積＝約5万3000平方メートル）あります。各地区の広場には、毎年7月下旬から8月に掛けて市内外から多くの方が訪れ、平成6年には「かながわの花の名所100選」にも選ばれています。

遊休農地（※）などの有効利用をするため平成5年から始まったヒマワリの植栽は、「ひまわり推進協議会」（農業関係13団体・会員数約100人）が中心となって実施しているものです。そのほかにも、平成14年からは、西中学校生徒による総合学習の一環としての植栽が実施されたり、市民による自主的な植栽が市内各地で実施されたりしています。

また、同じく平成14年には市酒販組合によって、このヒマワリを利用した焼酎も製造され、特産品として販売されるなど、ひまわり広場は市を挙げての事業としてますます盛り上がりを見せています。
※遊休農地とは、もともとは耕作されていたけれども、過去一年間作物が植えられていない農地のことをいいます。



ヒマワリ大百科!!



◆ヒマワリを使った特産品

座間市の特産品は全部で16種類。その中でもヒマワリを使用した物は次の4品目です。

座間ひまわり畑ひっきちゃん・ガイヤ・ひまどちゃん



お問い合わせ先 座間市特産品等認定協議会（市商工会内） ☎046(251)1040または市商工観光課 ☎046(252)7604

鮮やかなヒマワリ色の物や、ヒマワリの種がたくさん入った物もあるよ。どのお菓子もおもしろい！



本格焼酎ひまわり



さわやかな飲み口のおいしい焼酎なんだって。お父さんやお母さんへの贈り物にいいね。



◆ひまわり祭

今年の「ひまわり祭」は、次の会場および日程で開催されます。広いひまわり畑を散策したり、記念撮影をしたりと楽しみ方もいろいろ。家族や友達と出掛けてみませんか！

1 座間地区：座架依橋南ひまわり広場

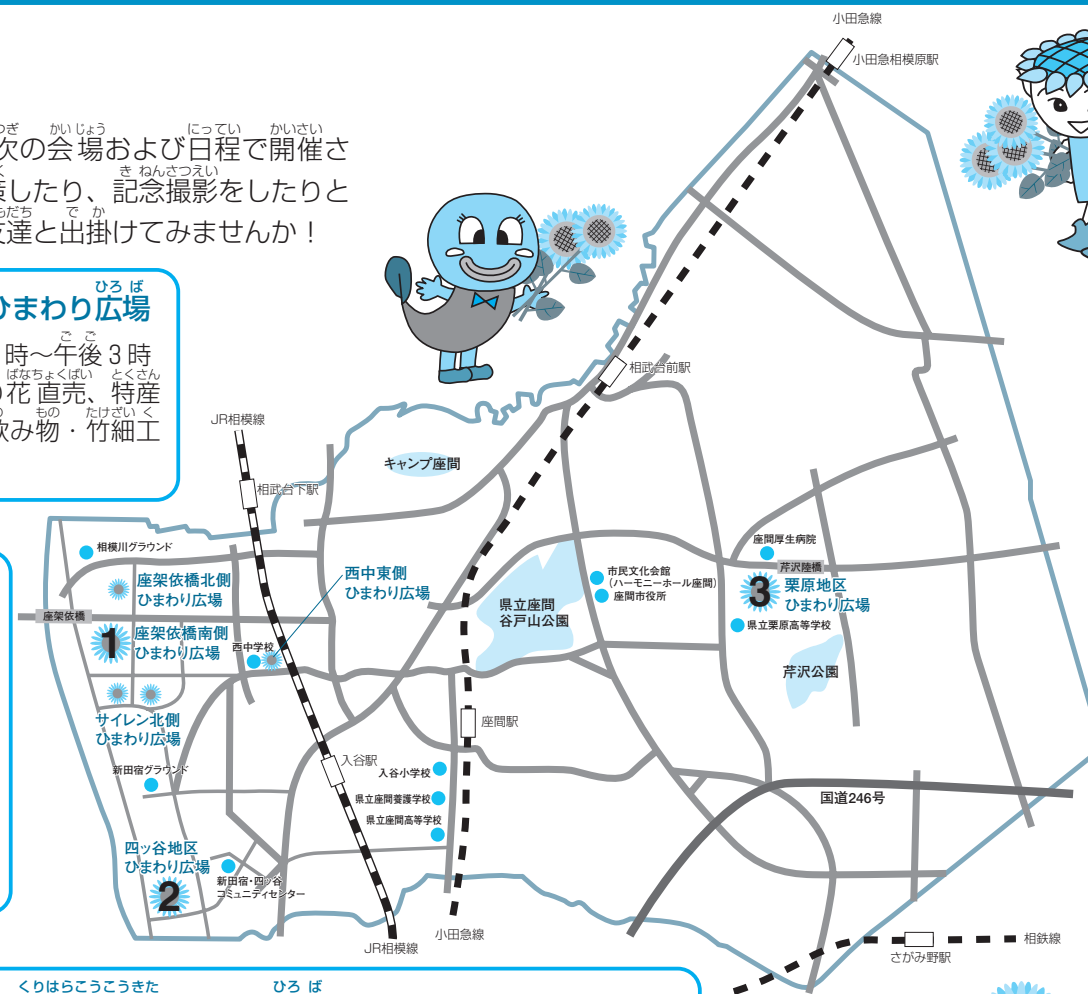
- とき 8月6日（土）午前9時～午後3時
- 内容 野菜・ヒマワリの切り花 直売、特産品「本格焼酎ひまわり」・飲み物・竹細工販売など

2 四ツ谷地区：新田宿グランド南ひまわり広場

- とき 8月20日（土）午前9時～午後3時
- 内容 野菜・ヒマワリの切り花 直売、特産品「本格焼酎ひまわり」・手作り酒まんじゅう販売など

3 栗原地区：栗原高校北ひまわり広場

- とき 7月30日（土）午前10時～午後3時
- 内容 お囃子、野菜・ヒマワリの切り花 直売、特産品「本格焼酎ひまわり」・飲み物販売など



夏休み児童館の催し

ところ	とき	定員	内容
座間児童館 ☎046(252)0621	7月31日(日) 午後2時～4時	20人	楽しい工作
栗原児童館 ☎046(252)0628	7月31日(日) 午前10時～正午	10人	工作 「ジャンピングパット」
鳩川児童館 ☎046(255)5738	7月29日(金) 午前10時30分～11時30分	15人	スライム作り
ひばりが丘南児童館 ☎046(256)0236	7月31日(日) 午前10時～正午	10人	粘土工作
さがみの児童館 ☎046(256)2419	7月31日(日) 午前10時30分～11時30分	10人	工作 「ミラクルシャボン玉」とシャボン玉遊び

※幼児は保護者同伴。申し込みは直接または電話で各館へ

統計グラフコンクール 作品募集!

- 対象 市内在住の小・中学生
 - 内容 △小学1年～4年生＝観察結果をグラフにしたものマ小学5年～中学生＝観察結果または統計資料をグラフにしたもの
 - 応募規格 B2版のラシヤ紙などを使用し、色彩は自由
 - 応募方法 作品の下端に利用した統計資料や観察記録を、作品の裏には学校で配布された応募票をのり付けし、2学期の始めに学校へ提出
 - 賞品 応募者全員に記念品を、入賞者には賞状などを贈呈
- 担当 政策課 ☎046(252)8379

※開花情報など詳しくは、市ひまわり推進協議会ホームページ <http://www.5c.biglobe.ne.jp/~za-hima/> をご覧ください。



夏休み

催しコーナー

市公民館

☎046(255)3131

◆夏休みクラフトスクール

○とき 8月6日(土) 午前10時～正午

○内容 ペットボトルでかざるまを作る

○対象 小学生(3年生以下は保護者同伴)

○定員 20人(先着順)

○申込期限 8月5日(金) まで

◆こども夏まつり

○とき 8月20日(土) 午前10時～午後3時

○内容 お化け屋敷、模擬店ほか

○入場 自由

◆お化け屋敷スタッフを募集!

○内容 お化け屋敷作りから当日のお化け役までの手伝い

○対象 小学4年生以上

○申込期限 8月9日(火) まで

北地区文化センター

☎042(747)3361

◆ざまサイエンスカーニバル

○とき 7月18日(月) 午前10時～午後3時

○ところ 相模が丘小学校

○内容 楽しい科学の授業、科学展示・体験コーナーほか

○当日の問い合わせ先 相模が丘小

○とき 8月20日、9月10日、17日、10月1日、11月12日いずれも土曜日

○午前9時～正午および、10月16日(日) 午前9時～午後5時(全6回)

○内容 湧き水探索、防災センター見学、プレイパークで遊ぶなど

○対象 小・中学生

○定員 30人(先着順)

○参加費 1000円(保険代、銭湯代)

○申込期限 7月31日(日) まで

学校 ☎046(254)8202

◆北文町中たんけん隊参加者募集

○とき 8月20日、9月10日、17日、10月1日、11月12日いずれも土曜日

○午前9時～正午および、10月16日(日) 午前9時～午後5時(全6回)

○内容 湧き水探索、防災センター見学、プレイパークで遊ぶなど

○対象 小・中学生

○定員 30人(先着順)

○参加費 1000円(保険代、銭湯代)

○申込期限 7月31日(日) まで

◆いちにち子どもランド

○とき 8月28日(日) 午前10時～午後3時

○内容 人形劇、工作、模擬店ほか

○入場 自由(幼児は保護者同伴)

◆夏の宿題応援隊

○とき 8月23日(火)～30日(火)

○内容 お習字教室、工作など

○対象 小・中学生

○申込方法 直接会場へ

東地区文化センター

☎046(253)0781

◆夏休み卓球教室

○とき 8月10日(水) 午後1時～4時

○内容 基礎からゲームまでを体験

○対象 小学生以上

○定員 30人(先着順)

○申込期限 8月3日(水) まで

◆親子ふれあい木工教室

○とき 7月31日(日) 午前9時～正午

○内容 木材で本立てなどを作る

○とき 8月20日、9月10日、17日、10月1日、11月12日いずれも土曜日

○午前9時～正午および、10月16日(日) 午前9時～午後5時(全6回)

○内容 湧き水探索、防災センター見学、プレイパークで遊ぶなど

○対象 小・中学生

○定員 30人(先着順)

○参加費 1000円(保険代、銭湯代)

○申込期限 7月31日(日) まで

市公民館

◆サマーアイランド2005

○とき 8月28日(日) 午前10時～午後3時

○内容 お化け迷路、模擬店ほか

○入場 自由(どなたでも)

◆親子自然体験教室

○とき ①7月23日②9月3日③10月1日④11月19日⑤12月3日⑥1月7日⑦⑧⑨は午前9時30分～午後3時⑩は午前9時～午後4時

○ところ 県立生命の星・地球博物館

○内容 瀬ダム親水池ほか

○対象 市内探検、カヌー体験など

○対象 小学生とその保護者

○定員 36人(先着順)

○参加費 無料(交通費などの負担あり)

○申込期限 7月17日(日) まで

図書館

☎046(255)1211

◆夏休み工作教室

○とき 8月26日(金) 午前10時～正午

○内容 木で知恵の輪を作る

○対象 小学生

○定員 30人(先着順)

○申込方法 8月3日(水) 午前9時から電話もしくは直接窓口で

青少年センター

☎046(253)8411

◆ひまわりらんど

○とき 8月21日(日) 午前9時30分～午後3時

○とき 8月2日(火)～4日(木) いずれも午後3時～6時(全3回)

○ところ 座間近代乗馬クラブ

○内容 乗馬体験など

○対象 小・中学生と保護者(子どもだけの参加も可)

○定員 24人

○参加費 一人4200円(騎乗代・保険代)

○申込方法 7月15日(金) までに往復はがきで申し込み

市公民館

◆親子で乗馬にチャレンジ

○とき 8月2日(火)～4日(木) いずれも午後3時～6時(全3回)

○ところ 座間近代乗馬クラブ

○内容 乗馬体験など

○対象 小・中学生と保護者(子どもだけの参加も可)

○定員 24人

○参加費 一人4200円(騎乗代・保険代)

○申込方法 7月15日(金) までに往復はがきで申し込み

◆ダンス・ダンス・ダンス

○とき 8月3日(水)、4日(木)、5日(金)、9日(火)、18日(木)、19日(金)、21日(日)、いずれも午前10時～正午(全7回) ※21日は発表

○内容 ダンスの基礎練習と発表

○対象 小学生

○定員 30人

○参加費 無料

○申込方法 7月18日(月) までに往復はがきで申し込み

◆工場訪問隊「羽田空港整備工場」

○とき 8月30日(火) 午前8時～午後3時

○ところ 羽田空港JAL整備工場

○内容 航空機整備現場の見学ほか

○対象 小・中学生

○定員 30人

○参加費 無料

○申込方法 8月3日(水) までに往復はがきで申し込み

○とき 8月21日(日) 午前9時30分～午後3時

R100 古紙配合率100%再生紙を使用しています



座間市の人口(6月1日現在)	128,958人(男66,409人:女62,549人)
児童・生徒数	小学生 7,380人(男3,856人:女3,524人)
(公立学校のみ)	中学生 3,302人(男1,709人:女1,593人)